



Conférence participative Basse Goulaine

31 Janvier 2023

***Comprendre le marché de
l'énergie, pour agir***

CLCV Union Locale Métropole Nantaise

L'énergie en France



- ✓ Quel est le montant moyen annuel des 3 factures d'énergies: électricité, gaz et eau?
- ✓ Combien je paye le KWh électrique, le KWh gaz et le M3 d'eau?
- ✓ ENEDIS et EDF c'est pareil? Oui / Non
- ✓ Qui sait ce qu'est un tarif réglementé?



Partie 1

Comprendre le marché de l'énergie en France

CLCV Union Locale Métropole Nantaise

L'énergie en France, chiffres clés

En 2019, les ménages ont dépensé en moyenne 1 602 € en énergie pour leur logement, (1542€ pour les carburants):
*944 € en électricité, 380 € en gaz naturel
183 € en produits pétroliers, 52 € en bois
42 € en chaleur distribuée par réseau*



En 2022, les ménages ont dépensé plus de 1900 €uros pour les énergies du logement.

Les énergies du logement pèsent de plus en plus, dans le budget des ménages, plus que les carburants....mais on en parlait moins!

Payer, consommer (mobilité) ou consommer et payer? (logement)

L'énergie en France, chiffres clés

Focus « précarité énergétique »

Ménages qui consacrent plus de 8%% de leur budget aux dépenses en énergie pour le logement (hors carburants - transports)

= 5,5 millions de ménages

Les hausses importantes de 2022 en gaz et en électricité vont augmenter la part des dépenses pré-engagées, donc contraintes, dans les budgets, et aggraver ces chiffres.

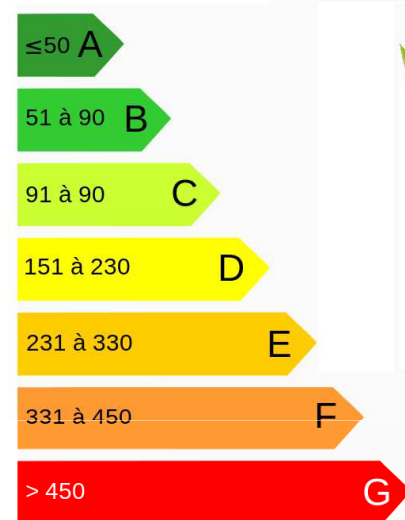


L'énergie en France, chiffres clés...



Le nombre de « **passoires énergétiques** » diminue mais lentement...!

Etiquette énergie des logements



A = logements les moins énergivores
G = logements les plus énergivores
70% des logements sont encore classés en D,E,F ou G

L'énergie en France, chiffres clés

Repères sur les consommations

Electricité = 3000 à 4000 kWh pour 1 foyer, par an.

Gaz naturel = de 6000 kWh an en moyenne pour un couple d'actifs à 12 000 kWh par an, en moyenne pour une famille de 4 personnes.

Eau : consommation moyenne d'une personne = 30 à 40 m³ (1 m³ = 1000 litres) par an, soit 120 €uros par an, par personne*.

*La consommation varie sensiblement d'un ménage à l'autre.

L'énergie dans un logement - Electricité + gaz + eau =
2.000 €uros par an, en moyenne par ménage - (carburants: 1300 €uros en moyenne)

**L'énergie la moins chère =
celle qu'on ne consomme pas!**



3 Autorités organisatrices de la distribution d'électricité (AODE)

En Loire
Atlantique

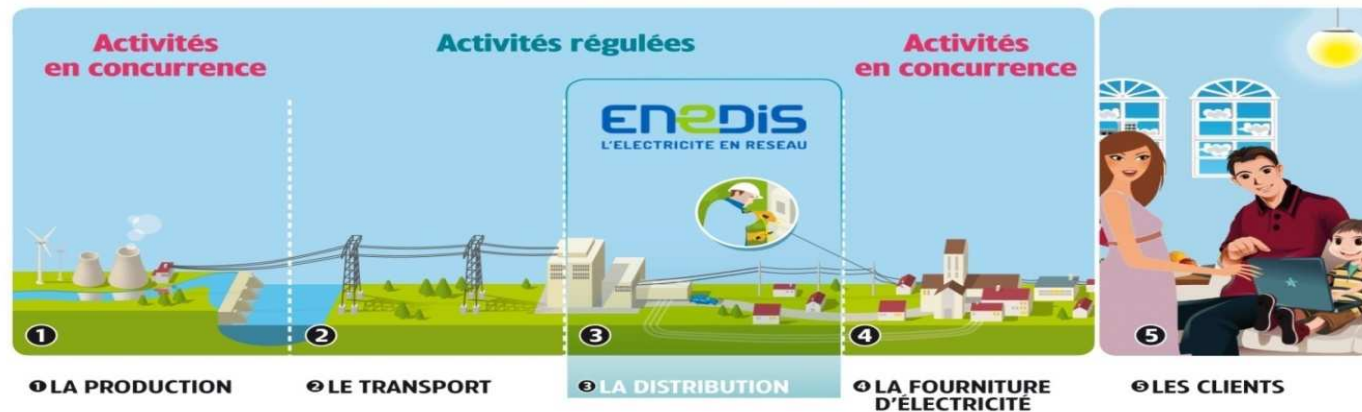


**En concession des AODE par contrat de DSP
(Délégation de Service Public)**

L'énergie en France, plusieurs métiers

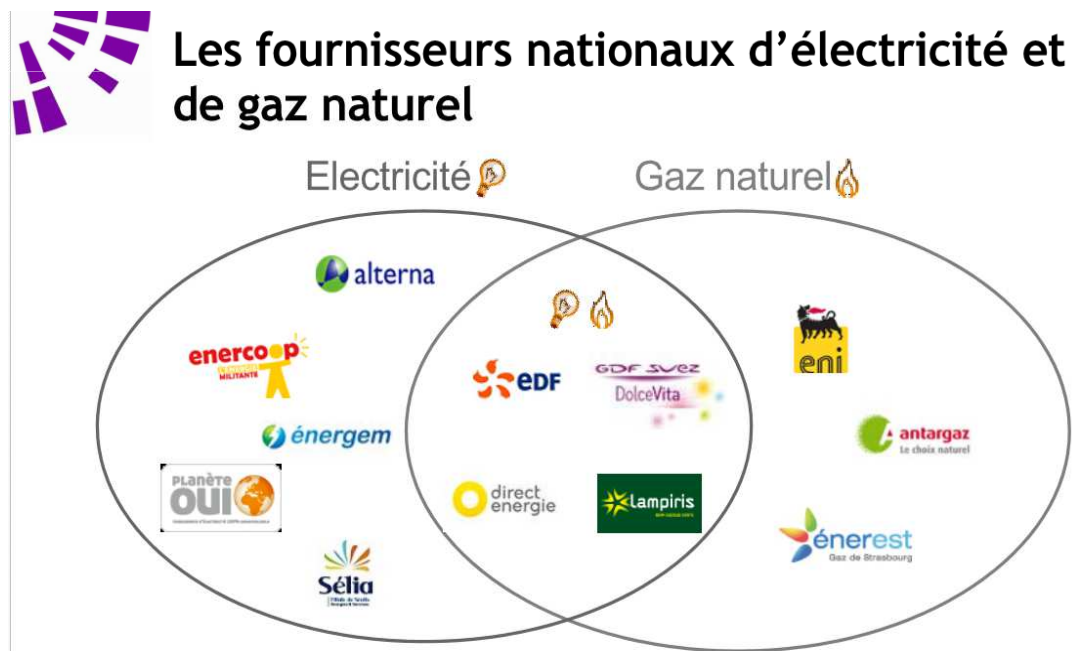
Production, transport, distribution, commercialisation

- ✓ **Transport et distribution** sont assurées par des entreprises en délégation de service public de l'état, des collectivités
- ✓ **Production et commercialisation** sont exercées dans un marché ouvert à la concurrence.



L'énergie en France, ouverture du marché

En France, le marché de l'électricité et du gaz est **ouvert à la concurrence depuis le 1er juillet 2007 pour les particuliers**. L'ouverture à la concurrence et la réalisation d'un marché unique à l'échelle européenne s'inscrivent dans le cadre de la politique énergétique de l'UE (Union européenne).



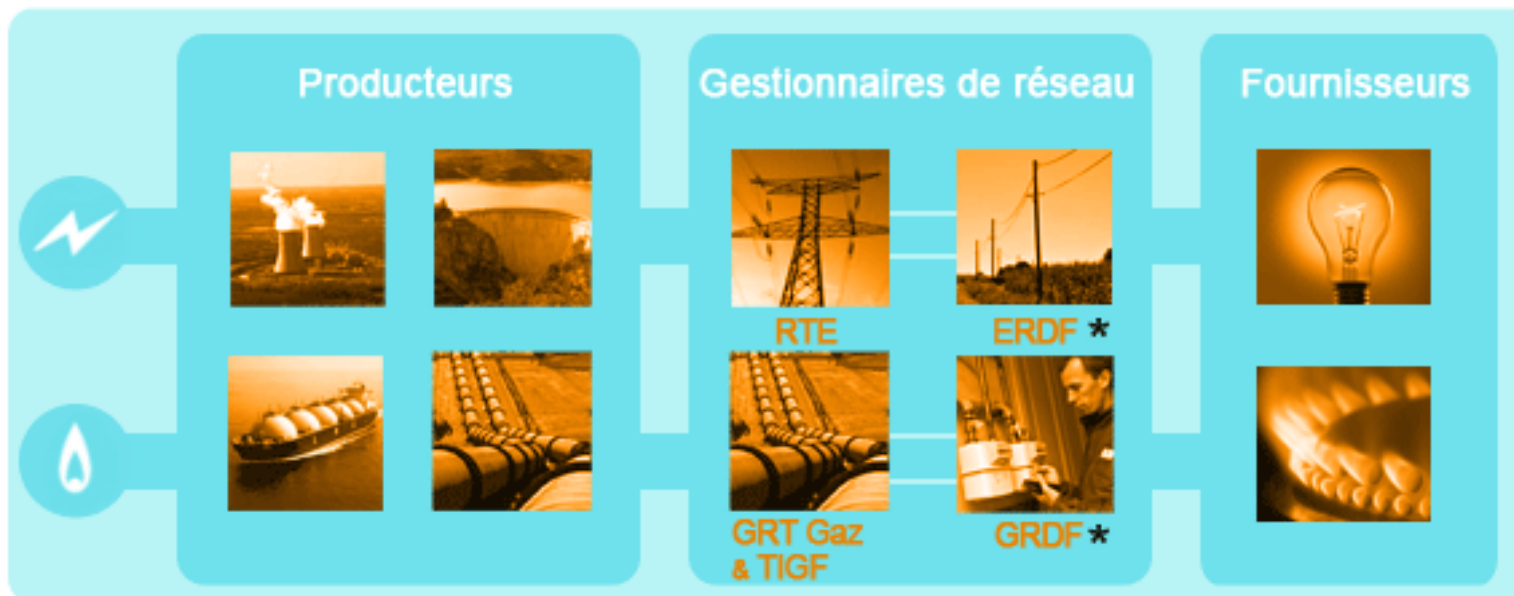
L'énergie en France, ouverture du marché

L'ESSENTIEL : Avant l'ouverture du marché à la concurrence, j'avais 2 fournisseurs: EDF pour l'électricité, Gaz de France (devenu GDF SUEZ puis ENGIE) pour le gaz naturel.

Aujourd'hui, je peux **choisir mon fournisseur d'électricité et de gaz naturel.**

Le **gestionnaire de réseau de distribution** est par contre **le même pour tous :** ENEDIS (ex ERDF) pour l'électricité et GRDF pour le gaz naturel.

Les différents acteurs depuis la production jusqu'au lieu de consommation



Ouverture du marché, bilan mitigé...

Plus de 14 ans après l'ouverture du marché à la concurrence...

- 16% des sites résidentiels sont alimentés en électricité par un concurrent de EDF
- 25% des sites résidentiels sont alimentés en gaz par un concurrent de ENGIE.

Les parts de marchés des acteurs historiques EDF et GDF (ancien nom de ENGIE) n'ont pas beaucoup bougé!

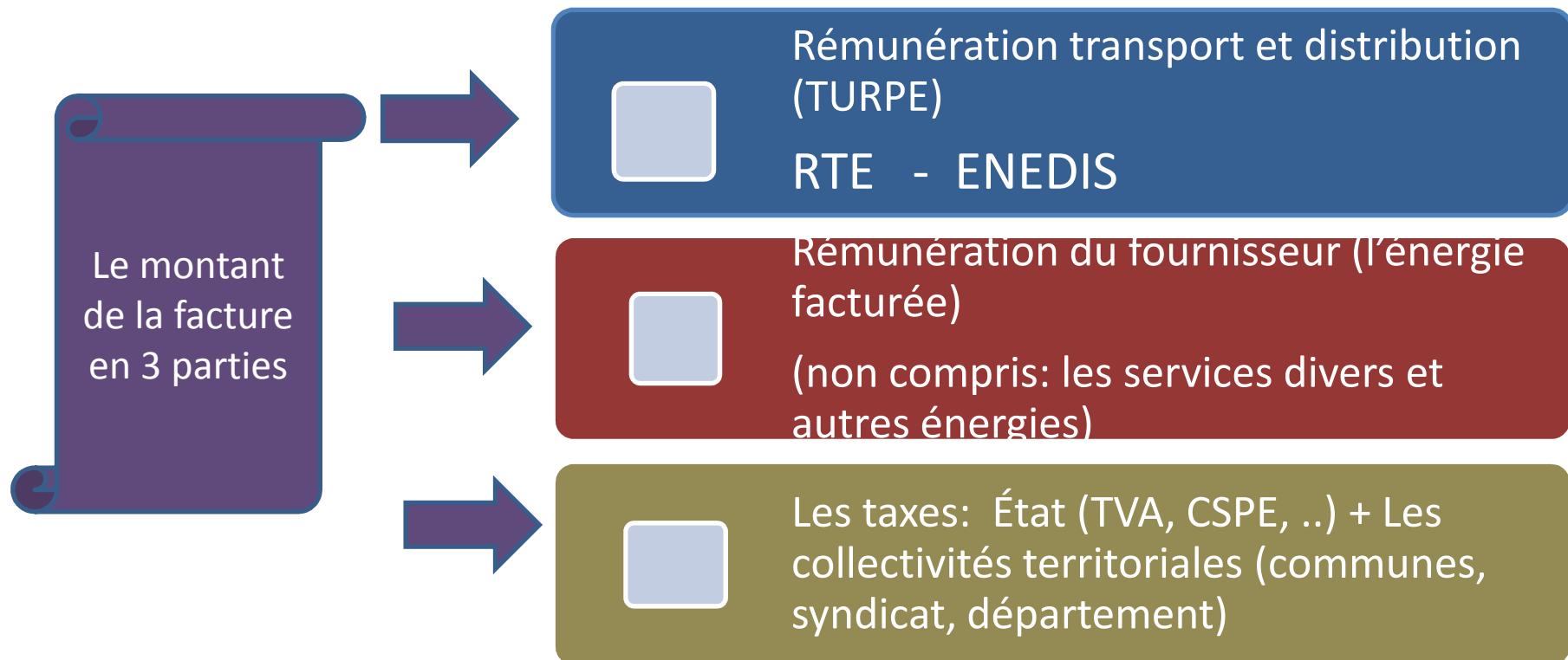
Pourquoi un tel constat?

9 français sur 10 savent qu'ils peuvent changer de fournisseur, mais peu changent et certains reviennent à leur fournisseur initial. Les fausses promesses d'économie et les démarchages abusifs ont décrédibilisé l'ouverture du marché



Le consommateur dans tout cela?

- **Un contrat de vente** avec un fournisseur d'électricité, et de gaz (*ils peuvent être différents*)
- **Une relation avec le gestionnaire de réseau**: qualité, dépannage, comptage





Partie 2

Renégocier mon contrat d'énergie

CLCV Union Locale Métropole Nantaise

Mon contrat



- ✓ *Tous les fournisseurs proposent les tarifs réglementés de vente? Oui ou non*
- ✓ *Si je change de fournisseur, je vais payer des frais de résiliation? Oui ou non*
- ✓ *Je peux arrêter mon contrat à tout moment? Oui ou non*
- ✓ *Un contrat de service anti coupure, c'est utile? Oui ou non*

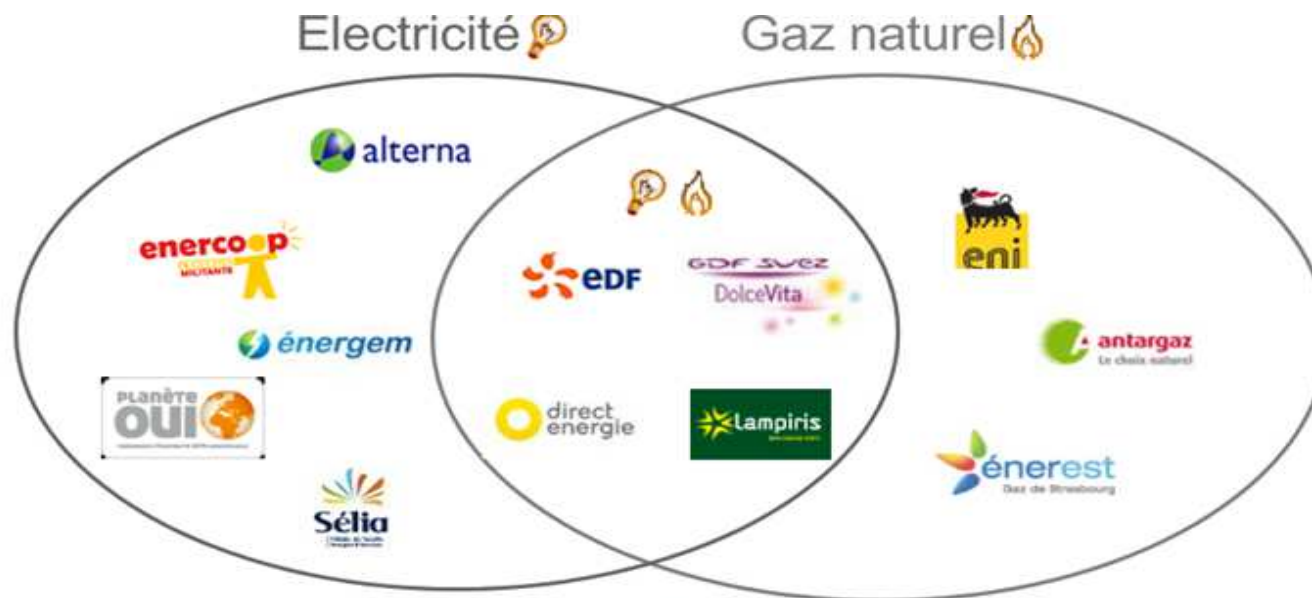
- ✓ *Qui a déjà changé de fournisseur? (pourquoi? Et bilan?)*
- ✓ *Qui a changé son contrat avec son fournisseur existant?*

Mes fournisseurs d'énergie, comment choisir?

Pas facile de s'y retrouver? Qui fait quoi? Qui pratique le tarif réglementé et qui pratique le prix de marché?

Quelle énergie me fournit-on: énergie fossile, fuel, gaz, énergie fissile ou énergie renouvelable?

Quels sont les services offerts?



Mes fournisseurs d'énergie, comment choisir?

Prix - tarifs : *partie fixe = prix de l'abonnement, partie variable = prix du kWh,*

Type d'offre : *offre au tarif réglementé ou offre de marché*

Durée d'engagement du contrat: *1, 2, ou 3 ans, et conditions d'évolution de votre contrat et des prix.*

Type d'énergie: *renouvelable, fossile, fissile ...*

Quels services en cas de problème?



Offre au tarif réglementé ou offre de marché?

- **Offre au tarif réglementé** : proposée par les fournisseurs historiques comme EDF ou GAZ Tarif réglementé (groupe ENGIE): offre dont le prix est fixé par le ministère et la commission de régulation de l'énergie. (CRE)
- **Offres de marché** : proposées par tous les fournisseurs, y compris EDF et Gaz tarif réglementé, offres dont les prix sont fixés librement par eux, dans le cadre d'un contrat avec l'abonné.



Fournisseurs et offres TRV?

Energie	EDF	GDF devenu GAZ Tarif réglementé ENGIE	ELD*	Autres fournisseurs
Electricité	oui	non	oui	non
Gaz	non	oui	oui	non

* Entreprises Locales de **Distribution**
Se renseigner en mairie

Fournisseurs et offres TRV en GAZ?

- Les tarifs réglementés de vente de gaz naturel sont proposés par :

Gaz Tarif Réglementé

Ancien logo



Nouveau logo



22 entreprises locales de distribution (ELD)

Liste non-exhaustive



Contrats d'abonnement GAZ?

- ▶ 4 tarifs principaux selon la plage de consommation de gaz applicable
- ▶ Composé d'un **abonnement** (en €/an) et d'un **prix proportionnel à la consommation** (en €/kWh)

	Tarif	Facture moyenne par an TTC
 de 30 000 à 150 000 kWh/an	B2I	2321€
   de 6 000 à 30 000 kWh/an	B1	959€
  de 1 000 à 6 000 kWh/an	B0	281€
 moins de 1 000 kWh/an	BASE	145€

Changer de fournisseur, cela vaut le coup? (coût)

En **2021**, la promesse de gain annoncée par certains fournisseurs pouvait aller jusqu'à 20% de réduction sur le prix du KWh!...

... mais cela portait sur le 1/3 de la facture, et au final ... un gain maximal 5 à 6%, soit **70 à 90€**

En **2023**, le tarif le plus garanti est le tarif réglementé de l'électricité et pour le GAZ, le TRV jusqu'à fin Juin 2023. Les offres de marché sont souvent plus élevées, voir très élevées (certains fournisseurs se désengagent et alertent leurs clients qu'ils doivent changer de contrat!



Lien vidéo médiateur de l'énergie: changer de fournisseur

http://www.energie-mediateur.fr/actualites/videos_consomag.html

Changer de fournisseur, comment faire?

Changer de fournisseur, c'est sans frais (gratuit), et sans délai (1 semaine), sans coupure et sans engagement de durée.

(Loi de mobilité énergétique – n'existe pas dans le numérique)



Changer de fournisseur, comment faire?

Le nouveau fournisseur se charge de tout, il suffit de lui communiquer votre numéro à 14 chiffres qui démarre par les 3 chiffres 142: le PDL ou point de livraison pour l'électricité, ou PCE (Point de Consommation et Estimation) pour le gaz
Ces numéros sont uniques et figurent sur vos factures.

Le nouveau fournisseur s'occupe de résilier le contrat avec l'ancien fournisseur. L'ancien fournisseur envoie une facture de résiliation. Il convient de relever l'index de ses compteurs d'énergie pour le communiquer au nouveau et à l'ancien fournisseur. (source litiges)



Démarchages 3 règles d'or

1 - Ne rien signer

Vendre un délai, comparer avec d'autres offres ...

La signature d'un contrat vous engage



2 - Ne rien communiquer

Ne pas « donner de données » personnelles, factures, coordonnées bancaires ...



3 - Ne pas rester seul

Echanger avec les voisins, les amis, la famille, la CLCV...



Renégocier son contrat en électricité

Adapter sa puissance souscrite à ses besoins réels en l'ajustant au KVA près.
NB - Consulter plusieurs fournisseurs

Dénoncer l'option Heures pleines / Heures creuses si vos consommations en HC font moins de 50% de vos consommations totales

Dénoncer toutes les options de services inutiles: contrats anti coupure, contrats de maintenance d'équipements, contrats de garantie en cas d'impayés...



Puissance souscrite

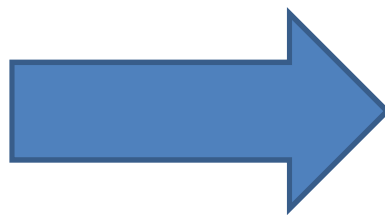
Pour faire défiler les informations, appuyez sur ou .



Renégocier son contrat de fourniture de gaz

Des ménages se chauffant à l'électrique utilisent le gaz pour la cuisson seulement

- ✓ **Calculer l'impact de la facture de gaz sur 1 an et notamment la part du contrat d'abonnement.** (montant abonnement souvent supérieur aux consommations)
- ✓ **Négociez un contrat au tarif de base :** réservé aux abonnés ne dépassant pas 1000 kWh de gaz /an. (cuisson seule)
- ✓ **Dénoncer le contrat gaz et remplacer la cuisson gaz par une cuisson électrique**



Est ce que je paie le bon prix?

Pour comparer les offres des fournisseurs d'électricité et gaz, le seul comparateur indépendant est celui du médiateur de l'énergie



Le site d'information du médiateur national de l'énergie, institution publique indépendante

LE COMPAREUR

d'offres d'électricité et de gaz naturel



Mon profil

Je compare

Mon local et moi

1/3

Je suis :



Particulier



Professionnel

Mon code postal :

Code postal

Ma commune :

Votre code postal et le nom de votre commune permettent d'afficher **uniquement** les offres qui vous concernent.

Votre commune détermine également le prix qui vous est proposé.

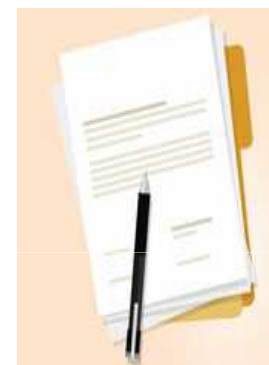


**Le médiateur
national
de l'énergie**

Est ce que je paie le bon prix?

- ✓ **Consultez le site du médiateur et retenez 3 fournisseurs possibles**
- ✓ **Adresser une demande de devis** avec la lettre type de la CLCV, avec estimation de coût global annuel
- ✓ **Comparer les devis** (et les services) et choisir un contrat*

*** Rappel: la loi de mobilité énergétique permet de changer de fournisseur à tout moment, sans frais et sans délai!**



Est ce que je paie le bon prix?

Attention aux offres alléchantes! Les pièges à éviter

- ✓ Le forfait mensuel à prix attractif
- ✓ Le prix du KWh attractif avec un contrat d'abonnement coûteux
- ✓ Les offres de services ajoutées au contrat de fourniture d'énergie
- ✓ Les offres indexées sur le marché de gros européen (et pas sur la tarif réglementé)





Partie 3

Fin du tarif réglementé de vente (TRV) du gaz

CLCV Union Locale Métropole Nantaise

Fin du TRV GAZ



- *Qui est concerné dans la salle?*
- *A quelle échéance est prévue la fin du TRV?*
- *Qui a déjà changé pour une offre de marché?*
- *Qui a donné suite aux courriers reçus par Gaz tarif réglementé (groupe ENGIE)?*
- *Qui a été démarché par les fournisseurs d'énergie?*
- *Qui est favorable à la fin du TRV Gaz?*

Offre GAZ : TRV ou offre de marché?

Il existe 2 types de contrats de fourniture de gaz naturel

Les contrats au tarif réglementé



- Commercialisés par les fournisseurs historiques de gaz
- Prix fixé par les pouvoirs publics



Les contrats en offre de marché



- Commercialisés par tous les fournisseurs
- Prix fixé par le fournisseur

Fin du TRV GAZ – suis-je concerné?



Question: ce logo figure t-il sur ma facture?

Si oui, vous êtes au tarif réglementé
Sinon vous êtes déjà en offre de marché (Engie, EDF, Total ...)

Tous concernés, particuliers, immeubles d'habitation et copropriétés si votre contrat GAZ est au tarif réglementé

Fin TRV GAZ – est ce que je peux encore souscrire un contrat au tarif réglementé?

Il n'est déjà plus possible (depuis le 20 novembre 2019) de souscrire un contrat au tarif réglementé. Ainsi, les personnes qui déménagent par exemple devront quitter le tarif réglementé pour une offre de marché.



TRV GAZ –comment choisir une offre de marché?



3 critères à prendre en compte:

- **Critère économique**: prix du KWh gaz mais aussi prix de l'abonnement! Demandez un devis global annuel sur la base de vos consommations annuelles de références (CAR). (attention : gain estimé 6% environ)
- **Critère environnement**: offre « gaz vert » (méthanisation) ou offre fossile (gaz importé)
- **Critère « services »**: service client gratuit, ou payant? Médiation possible en cas de litige?...

TRV GAZ – Comment changer de contrat?



Munissez vous de votre dernière facture pour connaître votre consommation et rendez vous sur le comparateur du site du médiateur de l'énergie.

Ecrivez ou téléphonez aux fournisseurs pour leur demander des devis. **Choisissez.**

Pensez à relever l'index du compteur GAZ.

TRV GAZ – Comment changer de contrat?



La démarche est simple

- Signez votre nouveau contrat en offre de marché, votre ancien contrat au tarif réglementé prend fin automatiquement.
- Vous ne subissez pas de coupure d'énergie
- vous n'avez pas besoin de changer de compteur

Fin du TRV GAZ

Consentement des consommateurs

Comme prévu par l'arrêté du 08/07/ 2020 en application de la loi énergie climat

- **Tous les clients particuliers** recevront une communication dont l'objet consiste à recueillir leur accord quant à la transmission de leurs données personnelles.



Coupon réponse

Interrogation par
coupon-réponse

Le client peut modifier
son choix, à tout
moment, jusqu'au
30 juin 2023

*1^{ère} mise en ligne de
la base de données
clients début 2021

Interrogation
Mi-septembre 2020

PHASE 1
jusqu'au 30
septembre 2022

Interrogation en 2022

PHASE 2
à partir du 1^{er}
octobre 2022

CAS 1 : le client ne répond pas

= aucune donnée ne sera transmise, il sera de nouveau interrogé en octobre 2022

CAS 2 : le client donne son accord explicite

= ses données seront transmises
aux fournisseurs alternatifs*

CAS 3 : le client s'oppose de façon définitive

= aucune donnée ne sera transmise, il ne sera plus interrogé en octobre 2022

CAS 1 : le client ne répond pas ou donne son accord explicite

= ses données seront transmises
aux fournisseurs alternatifs*

CAS 2 : le client s'oppose

= aucune donnée ne sera transmise

Fin du TRV GAZ démarchages fournisseurs



Vous allez être démarchés à domicile, au téléphone ou encore sur les réseaux numériques.

3 règles d'or:

- **Ne signez rien**, votre signature vous engage
- **Ne communiquez aucune information**: facture, N° de PCE, et encore moins coordonnées bancaire
- **Ne restez pas seul**, parlez en autour de vous.



Partie 4

Economiser l'énergie

Alléger la facture

CLCV Union Locale Métropole Nantaise



Quelques exemples de ce que l'on fait déjà

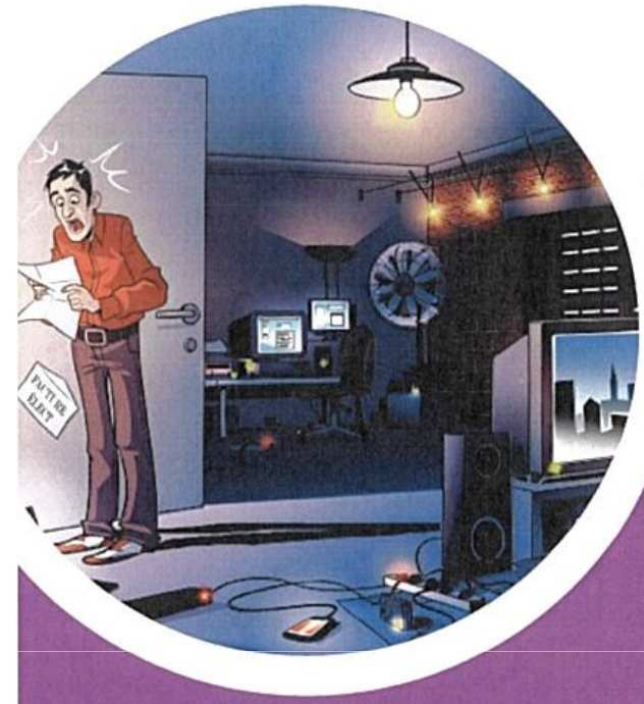
Témoignages des participants

Qui a réduit sa température de consigne?
Ces éco gestes ou éco équipements ont-ils un impact sur ma facture?
La sobriété est elle contrainte (difficultés à payer)
Quelle est l'énergie la moins chère?

CLCV Union Locale Métropole Nantaise

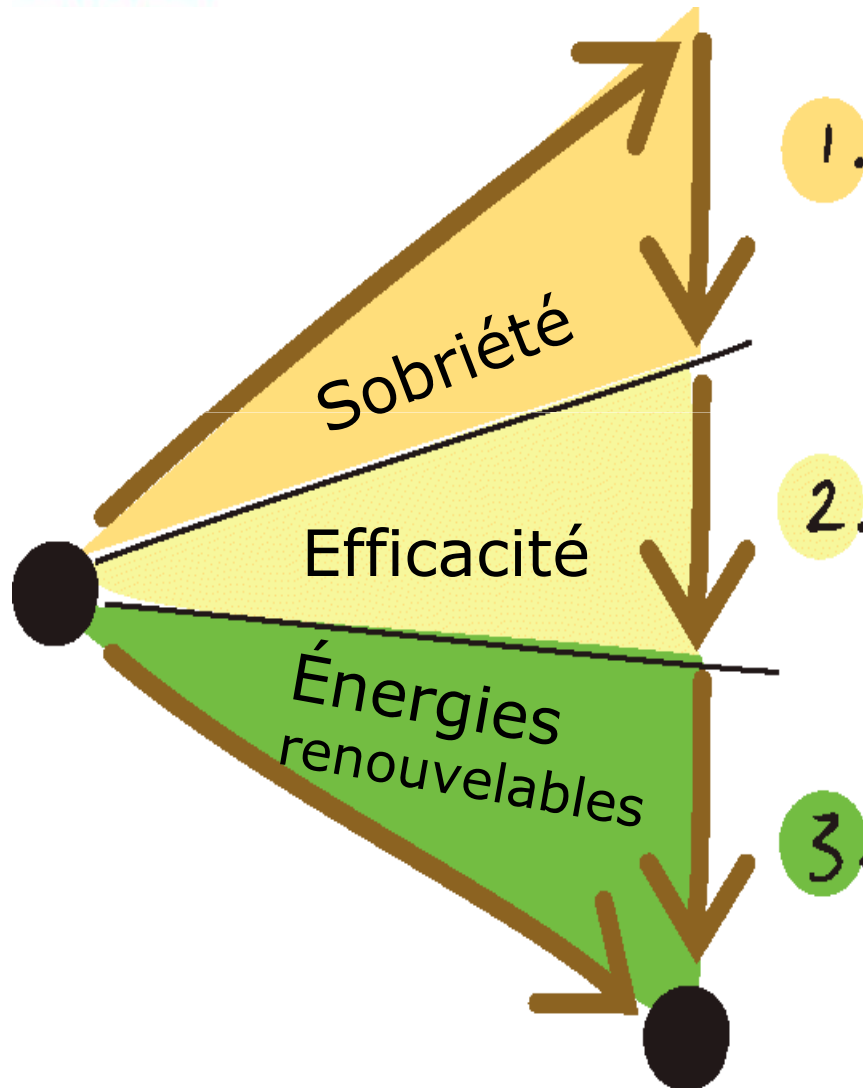
Rappel!

L'énergie la moins chère est celle que l'on ne consomme pas!



Sobriété = économie!

Comment faire des économies d'énergie?



1 - Eco gestes (sobriété)

Changer nos habitudes, nos modes de vie = (zéro investissement)

2 -Eco équipements (efficacité)

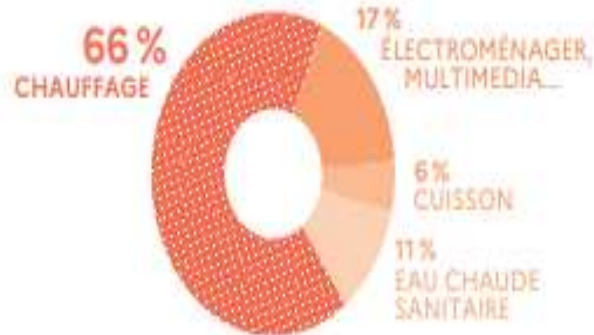
Réduire les pertes à l'utilisation et à la transformation de l'énergie grâce aux équipements (pilotage, isolation. =investissement)

3 - Production d'énergie renouvelable

Couverture du solde énergétique par les ENR, inépuisables, et à moindre impact sur l'environnement.

Explications sur les consommations

RÉPARTITION PAR USAGE (hors carburant)



Source: Chiffres clés du logement (édition 2022) -
ministère de la Transition écologique
et de la Cohésion des territoires

LE CHAUFFAGE
ET L'EAU CHAUDE,
C'EST **77%**
DE LA CONSOMMATION
D'ÉNERGIE D'UN MÉNAGE

1/4 DES
CONSOMMATIONS
ÉLECTRIQUES LIÉES
AU NUMÉRIQUE
POURRAIENT ÊTRE
ÉVITÉES

ENTRE 2010 ET 2020, LES PRIX
DE L'ÉLECTRICITÉ ET DU GAZ ONT
AUGMENTÉ DE **+41%** ET **+23%**

Chauffage + eau chaude sanitaire

= 2 gros postes de
consommations
énergétiques du logement.
 $66\% + 11\% = 77\%$

- *1°C de moins en chauffage = 7% d'économie sur la facture*
- *Douche rapide = économie sur le chauffage de l'eau et la consommation d'eau*

Quelles économies possibles en €uros?

Energie	Conso moyenne / logement 4p/an	Prix moyen	Coût annuel moyen	Economie 10% Eco - gestes	Economie 20% Eco - équipements
Eau	120 M3 (soit 30 M3 par personne)	4 €uros le M3	460 €uros	46 €uros	92 €uros
Gaz	12.000 KWh (chauffage gaz)	7cts € le KWh	840 €uros	84 €uros	168 euros
Electricité	3.500 KWh	18 cts € le KWh	630 €uros	63 €uros	126 €uros
Toutes énergies du logement		TOTAL →	1680 €uros	193 €uros	386 €uros

Economies

- 10% => 193 €uros
- 20% => 386 euros



Alléger sa facture d'énergie? 8 pistes d'actions



- 1- Connaître ses consommations** pour réduire sa facture
- 2- Changer ses habitudes** par des éco-gestes du quotidien
- 3- Poser des éco équipements** dans son logement
- 4- Remplacer des équipements électroménagers énergivores**
- 5- Isoler et rénover son logement** (aides financières)
- 6- Renégocier son contrat** de fourniture d'énergie
- 7- Bénéficier d'aides financières** nationales, départementales, communales
- 8- Bénéficier de visites « énergie et eau »** - dispositif SLIME (lutte contre la précarité énergétique)

Connaître ses consommations



Selon l'ADEME, « connaître ses consommations = 8 à 10% d'économies potentielles sur sa facture ». Je sais, je fais. Comprendre pour agir!


Comment faire?

- ✓ Analyser ses factures d'énergie et suivre ses consommations mensuelles électricité, gaz et eau (tableau de suivi mensuel)
- ✓ Connaître ses consommations par plages horaires (HP/HC)
- ✓ Connaître sa puissance souscrite
(factures ou compteur LINKY ou espace client)
- ✓ Comparer avec les consommations de voisins, amis, avec les données accessibles sur le site du médiateur, en participant à des ateliers collectifs à l'Eco appart



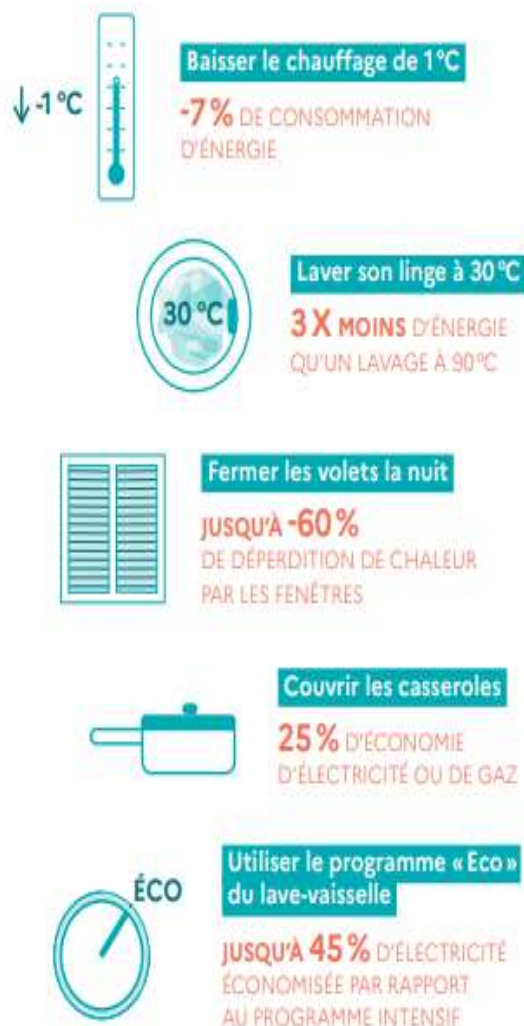
QUELS ECO GESTES POUR ALLEGER SA FACTURE ?

La CLCV 44 a listé une trentaine d'éco-gestes simples à pratiquer chez soi...avec les économies potentielles en % et en euros

Type d'énergie	Usage, zone, équipement	Quels "éco gestes" simples pratiquer , pour faire des économies?, 	Economie estimée en % sur la facture	Economie estimée en €uros par an
Chauffage	Chaudière	J'entretiens ma chaudière une fois par an. Je réalise des économies et en plus c'est plus sécurisant.	10%	50
Chauffage	Isolation entre pièces	Je ferme les portes entre pièces chauffées et celles non chauffées	5%	25
Chauffage	Isolation murs	J'évite de faire des trous dans les murs donnant sur l'extérieur. Il existe souvent d'autres solutions (système d'attache, autre mur ...). Je rebouche les trous existants avec une mousse isolante spécifique qui garantit l'étanchéité à l'air.	20%	100



QUELS ECO GESTES POUR ALLEGER SA FACTURE ?



GARE AUX CONSOMMATIONS CACHÉES!

Les veilles de nos appareils

Éteindre complètement nos appareils plutôt que de les laisser en veille, c'est jusqu'à 10% d'économies !

Les équipements connectés 24h/24 inutilement

Une box allumée en continu consomme par exemple autant qu'un petit réfrigérateur en une année!

QUELS ECO GESTES pour l'EAU?

La priorité: la chasse aux fuites!

Un robinet qui goutte = près de 90 litres d'eau par jour, gaspillés, une chasse d'eau, jusqu'à 500 litres!

⇒ Surveiller ses arrivées d'eau, surveiller son compteur

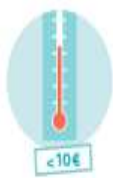
⇒ Surveiller ses factures d'eau d'une année sur l'autre

⇒ Surveiller si la consommation a bougé pendant la nuit.

Ne pas oublier: je suis responsable de toutes les consommations d'eau enregistrées à mon compteur.



QUELS ECO EQUIPEMENTS POUR ALLEGER SA FACTURE ?



Un thermomètre

Il permet à tout moment de juger si la température est adéquate dans la maison mais aussi dans le réfrigérateur (4 °C) ou dans le congélateur (-18 °C), et d'éviter des surconsommations.



Une multiprise à interrupteur

C'est l'accessoire incontournable pour éteindre simultanément tous vos équipements en veille.



Une prise programmable mécanique

Son système de programmation hebdomadaire et/ou quotidienne permet d'automatiser la mise en marche/l'arrêt de vos appareils électriques selon leurs périodes de fonctionnement.



Un wattmètre

Relié à une prise, il permet de vérifier la consommation de votre appareil électrique et d'estimer ainsi les économies potentielles.

Savoir pour agir: thermomètre ou thermostat avec affichage température

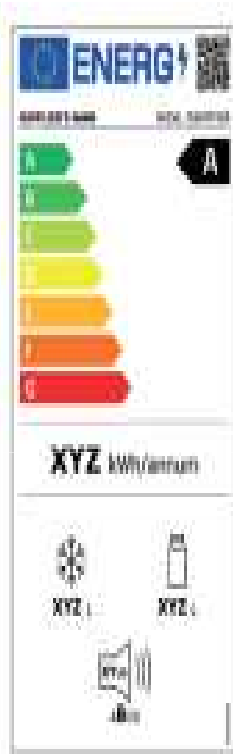
Les veilles électriques (consommation passive car les équipements restent branchés) représentent = 86 euros par foyer par an selon l'ADEME => Débrancher ou installer un bloc multiprise avec interrupteur.



Astuce Wattmètre

Les espaces France Renov peuvent prêter cet appareil de mesure. Si l'équipement testé est très énergivore, vous pouvez décider de le changer, en estimant le gain en € par an et le retour sur investissement

QUELS ECO EQUIPEMENTS POUR ALLEGER SA FACTURE ?



CHANGER D'UNE CLASSE, C'EST
12 À 13% D'ÉCONOMIE
D'ÉNERGIE POUR UN LAVE-LINGE,
15 À 20% POUR UN TÉLÉVISEUR

UN RÉFRIGÉRATEUR **CLASSÉ C**
PLUTÔT QUE **F** CONSOMME
50% MOINS D'ÉNERGIE

EN SAVOIR PLUS

Fiche « L'étiquette énergie
pour l'équipement
de la maison »

À l'achat, comparer les étiquettes énergie Affichées en magasin, elles permettent de repérer les appareils les moins énergivores

Les ménages européens pourraient économiser en moyenne 150 €/an selon la Commission européenne.

QUELS ECO EQUIPEMENTS POUR ALLEGER SA FACTURE ?

La CLCV 44 a dressé une liste d'une trentaine d'éco-équipements à faible coût, faciles à poser chez soi..... avec les économies en euros, et les temps de retour sur investissement!

Type d'énergie	Usage, zone, équipement	Quels "achats malins" pour réaliser des économies ?	Prix achat moyen TTC en Euros	Economie estimée en % sur facture	Economie estimée en Euros par an	Temps estimé de retour sur investissement
Chauffage	Isolation	J'isole les conduites, le ballon d'eau chaude, la chaudière	3€ les 2 M	5%	25 €	1 an
Chauffage	Joints de fenêtre	Je pose des joints d'isolation thermique aux portes et fenêtres de mon logement	30 €	7%	30 €	1 an
Chauffage	Rideaux	J'installe des rideaux épais pour éviter les déperditions, l'hiver, mais aussi la nuit. (près de 1°C de moins)	Variable	7%	30 €	1 à 2 ans



QUELS ECO EQUIPEMENTS POUR ALLEGER SA FACTURE ?

Les veilles électriques (consommation passive car les équipements restent branchés) représentent en moyenne :

86 euros par foyer par an selon l'ADEME.

=> Débrancher ou mieux installer un interrupteur de courant ou bloc multiprise avec interrupteur.





Partie 5

Précarité énergétique

Aides financières

CLCV Union Locale Métropole Nantaise

QUELLES AIDES FINANCIERES POUR ALLEGER SA FACTURE ?

Chèque énergie pour les foyers modestes

Talon à conserver

Chèque énergie N° 1606735334

€ *****96,00*
17/04/2017

plus d'informations
chequeenergie.gouv.fr

0 805 204 805
Service client gratuit

Chèque énergie non fractionnable, pas de remboursement de la différence entre le montant à payer et le montant de ce chèque énergie.

Chèque énergie d'un montant de : €

QUATRE VINGT SEIZE EUROS ****

€ "CLARANTE TROIS DE"
*****96,00*
17/04/2017

RF RF RF

LE CHÈQUE ÉNERGIE

MINISTÈRE DE L'ENVIRONNEMENT ET DE L'ÉNERGIE

Bénéficiaire(s) :
CLARANTE TROIS DE
BAT A
151 RUE DES CLOS DE L'ECU
62730 LES ATTAQUES



Ministère de l'Environnement, de l'Énergie et de la Mer

(49)

Validité : 31/03/2017
Chèque énergie N° 1606735334

⑆146487 ⑆111110000009⑆ 160673533407 9600⑆

QUELLES AIDES FINANCIERES POUR ALLEGER SA FACTURE ?

BARÈMES DU CHÈQUE ÉNERGIE 2023

Nombre d'UC	Niveau de revenu fiscal de référence (RFR) / Unité de consommation (UC)			Nouvelle tranche depuis 2019
	RFR / UC < 5600€	5600€ ≤ RFR / UC < 6700€	6700€ ≤ RFR / UC < 7700€	De 7.700 à 10.700€
1 UC	194 €	146 €	98 €	48€
1 < UC < 2	240 €	176 €	113 €	63€
2 UC ou +	277 €	202 €	126 €	76€

Exemple

Je vis en union libre, avec deux enfants. A deux, nous avons un revenu fiscal de référence cumulé de 11 000 €. Le nombre d'UC du ménage étant de 2,1 (1+0,5+0,3+0,3), le niveau de RFR divisé par le nombre d'UC est de 5238€ (11 000 € / 2,1). Je suis donc éligible à un chèque de 277 €. **Montant moyen = 150€**



QUELLES AIDES FINANCIERES POUR ALLEGER SA FACTURE ?

2 conditions pour bénéficier du chèque énergie...

Avoir déclaré ses revenus, même si vous n'en payez pas!



Habiter dans un logement imposable à la taxe d'habitation, même si vous en êtes exonérés



Le chèque énergie, questions réponses...

Une question sur le chèque énergie, suis-je bénéficiaire, mon chèque a-t-il été remis à l'ASP Agence de Services et de Paiement...

Un Numéro 0 805 204 805 (service et appel gratuit)

Une adresse : <https://chequeenergie.gouv.fr/beneficiaire/info>

Fournisseurs acceptant le chèque énergie:

<https://chequeenergie.gouv.fr/acceptant>

Demander liste principaux fournisseurs et adresses à la CLCV

CONTACTS – ASSISTANCE UTILISATEURS :

<https://www.chequeenergie.gouv.fr/beneficiaire/assistance>

 **N° VERT** **0 805 204 805**
SERVICE ET APPEL GRATUITS

www.chequeenergie.gouv.fr



QUELLES AIDES FINANCIERES POUR ALLEGER SA FACTURE ?

Le tarif social de l'eau

Attention - Toutes les villes ne le proposent pas

Il garantit aux ménages bénéficiaires que leur facture d'eau ne représentera pas plus de 3% de leurs revenus du foyer pour une consommation raisonnée.

Aide

Le montant est variable pour chaque ménage. Il prend en compte les revenus et le nombre de personnes vivant dans le foyer sur la base d'une consommation de 30m³ d'eau par personne et par an



Tarif social de l'eau

Exemple

Pour un couple avec 2 enfants et 11352 € de revenus annuels, la famille ne doit pas consacrer plus de 3% de ses revenus soit 341 €.

La consommation raisonnée pour cette famille est de 4 x 30m³ soit un montant total de 402€ annuels.

L'aide de Nantes Métropole sera de $402€ - 341€ = 61€$



QUELLES AIDES FINANCIERES POUR ALLEGER SA FACTURE ?

Le Fonds de Solidarité Logement

- Installé dans chaque département, le FSL accorde des aides financières aux personnes ayant des difficultés pour régler les charges de leur logement et toutes leurs dépenses locatives. Il permet ainsi de financer :
 - Un dépôt de garantie
 - L'assurance d'un logement
 - Les impayés de factures d'électricité, de gaz, d'eau (+ téléphone fixe)



Se rapprocher des travailleurs sociaux de la commune



QUELLES AIDES FINANCIERES POUR ALLEGER SA FACTURE ?

Le Fonds de Solidarité Logement

Bénéficiaires:

Les aides du FSL sont destinées :

- Aux locataires et sous-locataires
- Aux propriétaires occupants
- Aux personnes hébergées à titre gratuit
- Aux résidents de logements-foyers

Si je suis dans l'une de ces situations et que j'ai souscrit un contrat de fourniture d'énergie, je peux prétendre à cette aide financière. Son attribution se base sur les ressources du foyer.



QUELLES AIDES FINANCIERES POUR ALLEGER SA FACTURE ?

Les dispositifs SLIME (lutte contre la précarité énergétique)

Dispositifs coordonnés par le réseau
RAPPEL (existent à la maille, villes,
métropoles, départements)

- ✓ Visites socio techniques « énergie / eau » sur site, chez les ménages
- ✓ Visites financées par les CEE ou certificats d'économie d'énergie
- ✓ Passerelles avec les travailleurs sociaux et les aides sociales



Le Fonds de Solidarité Logement

Installé dans chaque département, le Fonds de Solidarité Logement (FSL) accorde des aides financières aux personnes ayant des difficultés pour régler les charges de leur logement et toutes leurs dépenses locatives. Il permet ainsi de financer :

- Un dépôt de garantie
- L'assurance d'un logement
- Les impayés de factures d'électricité, de gaz, d'eau et même de téléphone fixe

62 millions d'euros ont été versés en 2014 par le FSL au titre des dettes énergétiques





Partie 6

Le bouclier tarifaire 2023

CLCV Union Locale Métropole Nantaise

Bouclier tarifaire - explications

Mis en place en 2021, prolongé en 2022 et reconduit en 2023. Cette prolongation est destinée à pallier la forte hausse des prix de l'énergie auprès des ménages et des petites entreprises.

Hausse des tarifs limitée à 15 % à compter du 1^{er} janvier 2023 pour le gaz, et 15 % pour l'électricité à compter du 1^{er} février 2023.

La limitation est supérieure à celle de 2022 (qui était de 4 %) mais elle concerne « tous les ménages, les copropriétés, les logements sociaux, les petites entreprises et les petites communes ».



CLCV Union Locale Métropole Nantaise

Bouclier tarifaire - explications

GAZ: augmentation moyenne de l'ordre de 25 € / mois
pour les ménages qui se chauffent au gaz, soit 300€ par an.
L'augmentation serait d'environ 200 € / mois sans bouclier, soit
2400€ par an!

Electricité : augmentation moyenne de l'ordre de 20 € /mois
pour les ménages se chauffant à l'électricité, soit 240 € par an, au
lieu de 180 € sans bouclier tarifaire. (2160 € par an)



CLCV Union Locale Métropole Nantaise

Rappels dispositions gouvernementales

Rappel : 12 millions de ménages, soit les 40 % des foyers les plus modestes, ont été destinataires d'un chèque de 100 € ou 200 € en décembre 2022 et un chèque exceptionnel a été attribué aux ménages modestes se chauffant au fioul ou principalement au bois. (jusqu'à 200 €)

À noter : Le ministère de la Transition écologique a lancé une campagne de sensibilisation à la sobriété énergétique sur le thème *Chaque geste compte*. Le plan de sobriété énergétique vise à réduire de 10 % la consommation énergétique du pays.

L'énergie la moins chère = celle qu'on ne consomme pas



CLCV Union Locale Métropole Nantaise

L'association CLCV et les activités sur l'énergie

Permanences médiations
énergie

Accompagnement individuels

Ateliers collectifs sur l'énergie
Réseau Eco appart

Parcours énergie et logement
Réseau Eco appart et maison
de l'Habitant – ADIL44



SEUL, ON VA PLUS VITE.

Ensemble,
on va plus loin



Téléphone: 02/51/72/00/19
Loire-atlantique@clcv.org



Conférence participative « énergie »

Basse Goulaine

31 Janvier 2023

Merci de votre attention

A bientôt peut être...

