

BULLETIN MUNICIPAL

1968



Basse Goulaine Haute Goulaine



La station de pompage et de traitement des eaux du syndicat intercommunal du canton de Vertou. (Photo FREOR. La Montagne)

L'UNE DES TOUTES
PREMIERES SOCIETES
D'ASSURANCE DE FRANCE

SAMDA
vous propose
une
seule
police

SAMDA
pour
la
PROTECTION

SAMDA
TOTALE
de
la
famille

SAMDA

incendie
dégâts des eaux
vol
bris de glaces
défense judiciaire
responsabilité civile
chef de famille
assurance corporelle
en cas d'accident
tempête
mur du son



LEMERLE
FRÈRES & C^{ie}

19, Rue Maurice-Daniel Tél. 71.01.30
NANTES (60, Boulevard Victor Hugo)

MASSEY-FERGUSON
SERVICE APRÈS VENTE
PIÈCES DÉTACHÉES

CHARPENTE - MENUISERIE

Louis JEUSEL

44 - BASSE-GOULAIN
Tél. 41

PEINTURE - VITRERIE - PAPIERS PEINTS

Lionel LEFLOCH

La Plée — 44 - BASSE-GOULAIN

RESTAURANT DU PARC

DUTEIL, Propriétaire

A BASSE-GOULAIN (L.-A.)

A 6 kilomètres de Nantes
Sur les bords de la Loire

Son Parc ombragé...

Ses Spécialités...

Tél. : 1

RELAIS DE CAMPAGNE
Route du Bonheur

Entreprise de Maçonnerie - Travaux Publics

ET TOUS MATERIAUX DE CONSTRUCTION

Etablissements LEPINE & Fils

Société à responsabilité limitée au capital de 630.000 Francs

Siège Social : 22, rue de Beaulieu

BOUGUENNAIS

Téléphone : 2

DEPARTEMENT DE LA
LOIRE-ATLANTIQUE
ARRONDISSEMENT DE NANTES
COMMUNE DE
BASSE-GOULAIN

EDITORIAL

bulletin d'information municipal

BASSE GOULAIN
HAUTE GOULAIN



Téléphone Mairie
2 261 habitants

Rédaction

Diffusion

Mairie de

BASSE GOULAIN

HAUTE GOULAIN

EDITION

PUBLICITÉ

Les Bulletins
d'Information
Spécialisés

B.P. 1 - OUDON

Reproduction et
vente interdites.

Dépôt légal :
2^e trimestre 1968



par Monsieur **LOUIS EDELIN**

Maire de **BASSE GOULAIN**

Mes chers Concitoyens,

C'est avec beaucoup de plaisir, que je vous présente le premier Bulletin municipal d'informations, réalisé avec le concours de votre municipalité, et l'aide financière des industriels, artisans, commerçants, locaux et régionaux qui ont accepté la participation financière de publicité, permettant ainsi la distribution gratuite d'un exemplaire, dans tous les foyers de Basse-Goulain.

J'adresse à chacun, mes très chaleureux remerciements.

Que lirez-vous et que verrez-vous dans ce bulletin ?

Tous les renseignements utiles concernant en premier lieu la vie de l'Administration communale. Les réalisations terminées et celles en projets. Les travaux d'aménagement, d'urbanisme et de voirie et bien entendu la publicité.

Dans ce premier numéro, nous évoquerons seulement les problèmes les plus importants qui se posent à nous, dans l'ordre d'urgence :

— Groupe scolaire et logement des instituteurs, avec aménagement des cours des écoles.

— Création d'un terrain communal de football.

— Aménagement et agrandissement des locaux de la Mairie.

— Aménagement en parking de la place de l'Eglise et de la Mairie.

— Réalisation du lotissement communal de la Grand'Ouche.

Voilà sommairement les questions les plus importantes, auxquelles nous devons apporter les solutions les plus satisfaisantes possibles, dans l'intérêt et au profit de tous.

Il est à prévoir que la physionomie de notre commune sera très différente dans les années qui viennent.

On peut s'en réjouir ou le regretter !...

J'espère que ce bulletin ne sera pas un numéro unique. Je vous demande de nous aider, autant par vos critiques que par vos suggestions, à améliorer la rédaction et la présentation de la prochaine parution.

Avec mes sentiments les meilleurs.

Le Maire,

L. EDELIN.

CARRELAGE - FAÏENCE

18, rue Marcel-Rontard - REZÉ **B. LOUIS**

PARQUET COLLÉ - DALLE PLASTIQUE - MOQUETTE

CHARPENTE - MENUISERIE - ESCALIER - PARQUET

Raymond DOUSSIN Place Saint-Pierre - VERTOU
Tél. : 78-40-32



Le Conseil Municipal élu le 14 Mars 1965 *Ph. Frérot*

Conseil Municipal

Mairie

MM. Louis EDELIN, maire ;
Alfred MAURA, premier adjoint ;
Jean GOILLON, deuxième adjoint.

LES CONSEILLERS MUNICIPAUX

MM. Georges ALLARD, Eugène BRELET, Michel BRÉUS, Jean DECLÈVE, Ernest GUILLOU, Jean JANEAU, Francis LEDUC, Louis LEMÉ, Henri LIBEAU, Jules MORINIÈRE, Eugène PORCHER, Paul RICORDEL, Paul VIAUD.

BUREAU D'AIDE SOCIALE

M. Louis EDELIN, président.

Délégués de l'administration préfectorale :

MM. COISCAUD Marcel, Le Petit Clos ; FIGUREAU Joseph, Launay-Bruneau ; GRAVOUILLE Louis, Le Moulin-Solène.

Délégués du Conseil municipal :

MM. ALLARD Georges, L'Echallier ; GUILLOU Ernest, Les Vallées ; LEDUC Francis, La Grand'Ouche ; MAURA Alfred, Launay-Sillay.

Délégués de l'Union départementale des associations familiales de Loire-Atlantique :

Mme LE MAUR Nicole, Le Corleveau.

Tél. 15 à Basse-Goulaine.

Bureaux ouverts au public tous les jours ouvrables de 9 h à 12 heures et de 15 h à 18 heures, sauf le lundi toute la journée.

Secrétaire : M. Robert RABREAU ;

Commis : Mme Thérèse GIRAUD.

COMMISSION COMMUNALE DES IMPOTS DIRECTS

Commissaires titulaires :

MM. AUDUREAU Francis, menuisier, La Rivière ; COISCAUD Marcel, boucher, Le Bourg ; DUTEIL Constant, retraité, Le Bourg ; MARCHAND Arthur, cultivateur, Cahéault à Saint-Julien-de-Concelles ; MUSTIÈRE Marcel, employé S.N.C.F., La Plée ; PERRAUD René, maraîcher, La Jarniganière.

Commissaires suppléants :

MM. BATARD Georges, maraîcher, La Savarière à Saint-Sébastien-sur-Loire ; BRELET Auguste, maraîcher, Les Coupries ; GUILLOCHEAU Francis, cultivateur, Les Vallées ; GUILLOU Ernest, pêcheur, Les Trois-Cheminées ; HARDOUIN Francis, cultivateur, L'Île-Chaland ; JEANNEAU Henri, maçon, La Croix-des-Fosses.

Electricité Générale **J. OLLIVIER**
SONORISATION — Distributeur officiel : T.S.F. - T.V. RADIOLA
437, route de Clisson, SAINT-SÉBASTIEN-SUR-LOIRE
(gare de Vertou) — Téléphone : 75-69-32

MAÇONNERIE - BÉTON ARMÉ
RAVALEMENT — CARRELAGE
La Razée - BASSE-GOULAINE

Yvon DAVID

SERVICES PUBLICS et PRIVÉS

POSTES ET TÉLÉCOMMUNICATIONS

Receveur : M. André Giraud.

Bureau ouvert au public tous les jours ouvrables de 9 heures à 12 heures et de 15 à 18 heures ; le samedi de 9 heures à 13 heures.

PERCEPTION DE VERTOU

Receveur municipal : M. Lucien Péan, à Vertou (L.-A.).
Téléphone 78-41-41. C.C.P. Nantes 8002-45.

Bureau ouvert au public tous les jours ouvrables de 9 heures à 12 heures et de 14 heures à 16 heures, sauf samedi après-midi.

CONTRIBUTIONS DIRECTES

Secteur de Vertou (deuxième inspection centrale).

Centre administratif Cambronne, 2, rue du Général-Marguerite à 44-Nantes. (Boîte postale 1024 et 1037.)
Téléphone : 74-31-79 et 74-24-71.

Réception mardi et vendredi de 8 h 30 à 11 h 30.

CONTRIBUTIONS INDIRECTES

Recette centrale de Nantes, banlieue Est. Ex-caserne Cambronne, 2, rue du Général-Marguerite à Nantes. C.C.P. 8002-92. Téléphone 71-83-36.

PONTS ET CHAUSSÉES

M. Barbé, ingénieur T.P.E., 60, rue du 65° R. I. à Nantes.
Téléphone 74-02-15.

SÉCURITÉ SOCIALE

Place Bretagne à Nantes. Correspondant : M. Rabreau Robert, mairie de Basse-Goulaine.

GENDARMERIE

Chef de brigade : M. Mignon, 28, rue Maurice-Daniel à Saint-Sébastien-sur-Loire. Téléphone 78-32-17.

ÉLECTRICITÉ DE FRANCE

Avenue Armand-Duez à Saint-Sébastien-sur-Loire. Téléphone 75-64-33. Chef de district : M. Martin.

SERVICE D'EAU

Société d'aménagement urbain et rural (S.A.U.R.), 26, rue Saint-Jacques à Nantes. Téléphone 75-53-04.

Chef de secteur : M. Liva à Thouaré-sur-Loire, Téléphone 53.

Station de pompage : Syndicat intercommunal du service d'eau à Basse-Goulaine. Téléphone 27 à Basse-Goulaine.

CAISSE D'ÉPARGNE

9, rue de Bréa à Nantes, téléphone 71-42-54.

Permanence à Basse-Goulaine, camion Caisse d'Épargne, place de l'Église : le lundi et le mercredi de chaque semaine de 8 h 45 à 9 h 15.

SERVICE INCENDIE

Caserne des pompiers de Nantes, rue du Maréchal-Joffre.
Téléphone 74-12-34.

ENSEIGNEMENT

Groupe scolaire du bourg :

Ecoles des garçons : directeur M. Rolland. Ecoles des filles : directrice Mlle Buisson.

Ecoles privées du bourg :

Ecole Saint-Brice, garçons : directrice Mlle Stéphan. Ecole Sainte-Marie filles : directrice Sœur Saint-François.

CAISSE RURALE

Président : M. Peyrusse Olivier ; secrétaire : M. Pierre Guillou, curé ; permanence : mardi de 9 h 30 à 11 h. Samedi de 9 à 10 heures et de 14 à 15 heures. Téléphone : 42.

SERVICE DES CARS

Drouin Frères, gare routière des voyageurs, 4, allée Duquesne à Nantes. Téléphone 71-35-10.

SERVICE SOCIAL RURAL

Dispensaire : place de l'Église ; assistante sociale : Mlle Paul.
Permanence : 1^{er} et 3^e mercredi de chaque mois de 9 h 30 à 12 heures.

Consultations des nourrissons : Le 3^e vendredi de chaque mois de 15 heures à 16 heures par le docteur Dufaye, de Saint-Sébastien-sur-Loire.

TAXIS-AMBULANCES

Gréau : 64, rue de l'Ouche-Quinet à Saint-Sébastien-sur-Loire. Téléphone 75-47-58.

Paret : 32, rue du Douet à Saint-Sébastien-sur-Loire. Téléphone 78-31-90.

Guénichon : 350, route de Clisson, Vertou. Téléphone 75-63-16.

CULTE

Eglise paroissiale : curé M. Pierre Guillou. Téléphone 42 à Basse-Goulaine.



Ecole Public et son nouveau groupe scolaire *Ph. Frérot*

ENTREPRISE DE PEINTURE

35, rue des Olivettes
44 - NANTES (L.-A.)

AIRAUD & Cie

Tél. 71-16-19

ENTREPRISE DE COUVERTURES

ET DE ZINGUERIE

Jean BIZEUL

Rue A.-Letourneau — 44 - NOZAY

Tél. 87

QUELQUES MOTS ... SUR NOTRE COMMUNE...

Loin des fumées des usines et pourtant si près de sa grande sœur nantaise, Basse-Goulaine, petite cité mi-rurale, ni-urbaine, nichée dans la verdure, semble actuellement retenir l'attention des bâtisseurs, à la recherche d'un site attrayant et calme, régénérateur du système nerveux, ébranlé par la vie trépidante de la grande métropole de l'Ouest.

Prenant conscience de cette évolution, le Conseil municipal, dans le but de satisfaire les nombreuses familles désirant venir se fixer à Basse-Goulaine, a décidé l'établissement d'un plan d'urbanisme rationnel, devant permettre un développement harmonieux, et c'est ainsi que naquit le projet de la Grand'Ouche.

Cette réalisation permettra l'agrandissement du bourg par une extension au sud.

Le premier pas est déjà fait, ayant obtenu l'arrêté d'utilité publique, et le prêt nécessaire à l'acquisition des terrains. Une surface de 8 hectares 50 sera divisée en 130 parcelles environ de 450 à 700 m² de moyenne.

Nous serons tous très heureux d'accueillir ces nouveaux habitants et soyez assurés qu'à Basse-Goulaine, il fait bon y vivre !

Prévoyant cette poussée démographique, la réalisation d'un groupe scolaire donne satisfaction aux parents, bien souvent tourmentés à l'idée que leurs enfants perdent une partie de leur temps, dans des classes surchargées, comme hélas ! il en est si souvent question dans certaines communes de la région ou autres.

Notre mairie ne répondait plus aux exigences actuelles, elle vient de retrouver une nouvelle jeunesse avec une installation moderne et rationnelle, digne de notre commune en plein essor.

Je voudrais aussi vous parler de notre monument préhistorique « la Pierre Frite ».

En Bretagne, il y a de nombreux mégalithes (monuments faits de grandes pierres). Il en reste encore plus de trois mille dans la seule région de Carnac. Ces édifices ont été dressés entre 3 500 et 1 800 ans avant J.-C., par la race mal connue qui a précédé ici les Gaulois.

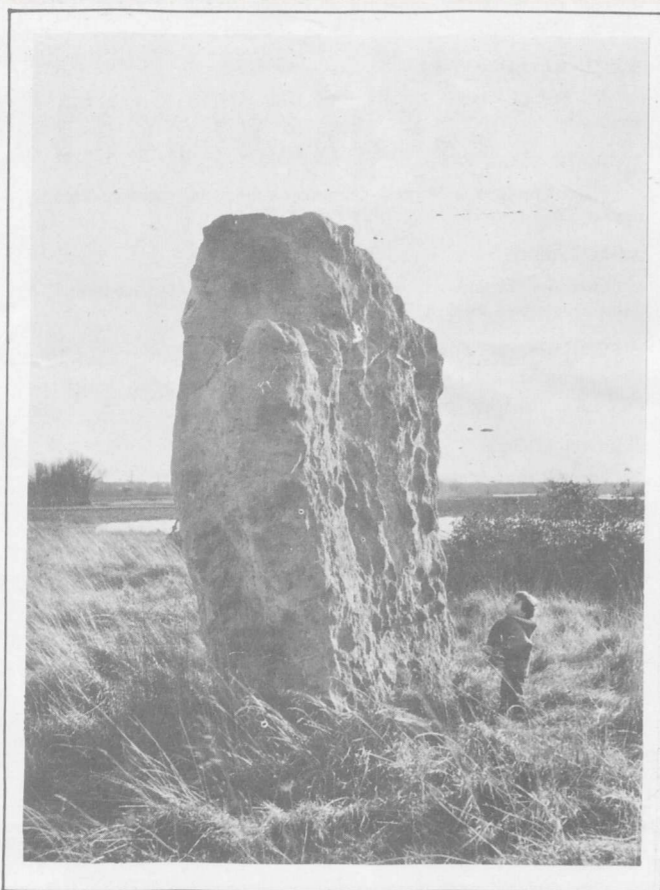
Elle devait avoir atteint un certain degré de civilisation, pour déplacer et mettre debout des pierres, dont le poids atteint jusqu'à 350 tonnes. Simple comparaison, la mise en place (en 1836) de l'obélisque de Louqsor, place de la Concorde à Paris, fut considéré comme un tour de force extraordinaire ; or, ce monument ne pèse que 220 tonnes.

Notre « Pierre Frite » modeste, menhir isolé doit avoir un sens symbolique. En effet, un menhir isolé était placé sur un point d'eau à proximité d'une tombe, plus souvent sur une pente que sur un sommet. En Bretagne, une vingtaine de menhirs dépassent sept mètres.

Pour les amateurs de vieilles pierres, le plus important menhir est celui de Locmariaquer, cassé en cinq morceaux ; les quatre restant couchés sur place, mesurent 20,30 m et leur poids est évalué à 347 tonnes environ !

Quel secret conserve notre « Pierre Frite » ?...

Jean DECLEVE
Conseiller municipal



La Pierre Frite (Photo FREOR. La Montagne)

REVÊTEMENT - FAIENCE - CHEMINÉES DÉCORATIVES
PLÂTRERIE Robert JAUMOUILLE
44 - BASSE-GOULAIN — Tél 64

BOUCHERIE **Marcel COISCAUD**
Viande de 1^{er} Choix — SERVICE A DOMICILE —
BASSE-GOULAIN, Tél. 7



Le Vieux Moulin de la TREPERIE (Photo FREOR. La Montagne)

DÉMO GRO PHIE

La population de Basse-Goulaine, après avoir été inférieure à mille habitants, s'est stabilisée autour de mille deux cent habitants, pendant la période de 1826 à 1946.

Depuis 1946, l'augmentation de population a toujours été croissante.

Les résultats des recensements de la population des années 1801 à 1962, sont les suivantes :

1801	880 hab.	1881	1 182 hab.
1806	1 006 hab.	1886	1 189 hab.
1821	1 006 hab.	1891	1 234 hab.
1826	1 222 hab.	1896	1 259 hab.
1831	1 218 hab.	1901	1 250 hab.
1836	1 194 hab.	1906	1 264 hab.
1841	1 168 hab.	1911	1 170 hab.
1846	1 220 hab.	1921	1 105 hab.
1851	1 227 hab.	1926	1 176 hab.
1856	1 294 hab.	1931	1 103 hab.
1861	1 287 hab.	1936	1 185 hab.
1866	1 255 hab.	1946	1 333 hab.
1872	1 187 hab.	1954	1 539 hab.
1876	1 226 hab.	1962	1 938 hab.

Les opérations de recensement 1968 sont maintenant terminées, mais le chiffre officiel de la population ne sera donné que par l'I.N.S.E.E.

Toutefois, on peut déjà avancer, que le chiffre de la population actuelle de Basse-Goulaine est de 2 261 habitants, ce qui représente une augmentation de 16,66 % par rapport au recensement de 1962.

CHARCUTERIE - SALAISONS

— Gros et Demi-Gros —

Sté Ch. PERRAULT et Fils

NANTES - Tél. 71-04-28 — BASSE-GOULAIN - Tél 5

ÉMLÉ

ENTREPRISE DE TERRASSEMENTS

Lucien GLÉNET

AIGREFEUILLE-SUR-MAINE

Tél. 1

LOCATION DE BULL-DOZER - TRACTO-PELLE ET CAMIONS

COUVERTURE - PLOMBERIE - ZINGUERIE

INSTALLATION SANITAIRE

Téléphone 22 — BASSE-GOULAIN

F. LEDUC

ENTREPRISE DE BATIMENT

— MAÇONNERIE

Alexandre RICHARD

CHARPENTE — MENUISERIE
42, av. Desgrées-du-Lou, NANTES

la gastronomie à basse goulaine

BEURRE BLANC
GRENOUILLES
RESTAURANT DE LA RIVIÈRE
BOUYER-CONSTANT — BASSE-GOULAIN — Tél. 34

Les cuisses de grenouilles à la Provençale

Le touriste de passage dans la région et même le Nantais, et de bien loin à la ronde, on vient à Basse-Goulaine, afin d'y déguster ses spécialités « Le beurre blanc nantais » et les « cuisses de grenouilles ». La renommée n'est plus à faire et dans chacun de ses restaurants, on peut apprécier ces mets succulents.

Beaucoup de gastronomes et mêmes des écrivains et poètes, ont chanté les charmes de ces plats délicieux.

Emilie Bernard a décrit en des vers merveilleux la recette des « cuisses de grenouilles », que vous lirez avec beaucoup de plaisir.

Procurez-vous d'abord, telles qu'on les achète Ces cuisses de grenouille, enfilées par baguette. Prenez-en, par personne, une douzaine au moins. Puis, avec des ciseaux, détachez avec soin Les doigts de chaque patte, et jetez-les bien vite. Essuyez chaque cuisse et lancez-les, ensuite Dans du beurre bien chaud. Assaisonnez le tout. Six minutes plus tard, présentez avec goût Dressé sur un plat chaud, l'ensemble bien sauté. De beurre de cuisson arrosez, ajoutez De bon jus de citron. Et parsemez aussi Un hachis, mélangeant gousse d'ail et persil Puis disposez, en rond, des quartiers de citron. Libre à vous d'ajouter, pour enrichir encore Un peu de mie de pain (frite au beurre d'abord) Et hachis d'échalote et de champignons cuits. Le plat, quoi qu'il en soit, sera bien accueilli. et maintenant aux casseroles et à la poêle et bon appétit.

UN GOURMET.



Restaurant MON RÊVE



Restaurant du PARC et l'ORANGERIE

RESTAURANT
MON RÊVE
44 - BASSE-GOULAIN
Tél. 10

MUSCADET DES COTEAUX DE SEVRE-ET-MAINE
GROS PLANT - VINS BLANC ET ROUGE DE MARQUE
PRINCESSE LYDIE, 4 ans d'âge, vieillie en fût de chêne
F. BAUD et Fils
propriétaires-négociants
Tél. 6 44 - LA HAYE-FOUASSIÈRE

A M O F R U I T

LA PLÉE - — BASSE-GOULAIN
Téléphone : 73-10-66, Nantes

STATION FRUITIÈRE ET MARAÎCHÈRE

ENTREPÔT FRIGORIFIQUE

STOCKAGE

PRESTATION SERVICE

(Notre organisation à votre service pour toutes transactions)

L'ACBG UNE SOCIÉTÉ JEUNE POUR TOUS VOS JEUNES



Equipe Junior Saison 66-67

Créé en juin 1963, sous la présidence d'honneur de M. Louis Edelin, l'Athlétique-Club de Basse-Goulaine connut un essor rapide. Animée par son président, M. Alfred Maura, et par un bureau dynamique et enthousiaste, la société grandit à pas de géant.

Dès 1963, deux équipes étaient nées et de nombreux jeunes vinrent porter les couleurs « blanc et noir ». Le dévouement et la compétence des frères Guilbaud, notamment, permit dès 1964 d'engager en championnat, outre une équipe première et sa réserve, une équipe de cadets (15 et 16 ans). En 1965, une nouvelle équipe vit le jour, celle des minimes (13 et 14 ans).

Les matches se déroulaient au stade du Centre de la Grillonnais, obligamment mis à la disposition des équipes ; l'entraînement se faisait sur le terrain de jeu municipal. Ces installations devinrent rapidement insuffisantes et la Municipalité décida l'achat et l'aménagement d'un terrain communal. En attendant sa réalisation, M. Maura, qui devait quitter la présidence pour des raisons familiales, prêta à la société un pré qui devint aussitôt un très beau terrain de football... bien que trop longtemps inondé l'hiver. Cette nouvelle disposition, et le recrutement toujours plus important des jeunes, amena la société à créer, en 1966, l'équipe des juniors (17 et 18 ans), dernier maillon à la chaîne des équipes de jeunes. Le terrain municipal, malgré de très nombreuses difficultés administratives, sera mis à la disposition des cinq équipes de l'AC.B.G. au début de la saison 1968-1969.

De 1963 à 1967, de nombreux succès sont venus encourager et récompenser joueurs et dirigeants, sous la forme de coupes brillamment gagnées ici et là ; les résultats en championnat furent toujours honorables, brillants parfois même. Mais le couronnement du laborieux et patient travail des entraîneurs se situe plus particulièrement en 1965 et 1966 où l'équipe première a franchi son premier échelon dans la hiérarchie du football, et où les trois équipes de jeunes ont terminé leur championnat aux places d'honneur.

Soulignons la valeureuse performance des cadets qui, en 1965, ont disputé, au stade Marcel-Saupin, la demi-finale de la Coupe des Espoirs.

De 1963 à 1967 également, le nombre de joueurs licenciés est passé de trente à soixante-quinze.

Fort de cet effectif, l'AC.B.G. fera face cette année à un important programme :

- l'équipe première disputera, outre la Coupe de l'Atlantique, le championnat de deuxième division, accompagnée de sa fidèle équipe II (réserve) ;
- les juniors, engagés en Coupe Desmars, dont ils ont franchi le premier cap, ambitionnent une place d'honneur dans leur championnat ;
- les cadets et les minimes espèrent bien encore cette année disputer leurs chances dans l'épreuve officielle où ils sont engagés, tout en améliorant leur jeune technique.

Pour mener à bien toutes ces activités, l'AC.B.G. dispose d'un actif et efficace conseil de gestion, ainsi composé :

Président d'honneur M. Louis Edelin.
Président actif M. Jules Perraud.
Vice-présidents M. Marcel Coiscaud,
M. Jacques Faure.
Secrétaire M. Jean Le Maur.
Trésorier M. Pierre Marchais.

Membres : MM Amelineau, Bernier, Blouin, Boutin, Bréhéret, Ganachaud, Groizard, R. Guilbaud, Y. Guilbaud, Herbretreau, J. Jeusel, Naëgelé, Pairé, J.-L. Perraud, Peyrusse et R. Praud, spécialement chargé d'apporter un bagage technique au niveau de chaque équipe.

Cette belle société, en plein développement, a eu l'honneur de se voir confier, par le secrétariat de la Jeunesse et des Sports, l'organisation du brevet sportif populaire en 1967 ; certains éléments présentés ont été qualifiés pour le brevet sportif européen.

Notons enfin la profonde satisfaction des joueurs et des dirigeants pour l'assiduité des spectateurs qui, même en déplacement lointain, apportent par leur présence un soutien et un encouragement à leur équipe.

Grâce à l'AC.B.G., avec eux et par eux, c'est toujours un peu plus loin, un peu plus haut, qu'est porté le renom de Basse-Goulaine.

HORAIRE DES CARS DROUIN

		(1)	(2)	(1)	(2)	(1)	(2)	(1)	(2)		
NANTES à	D	8.30	11.00	11.45	14.20	17.30	18.10	18.20	18.30	19.20	19.50
BASSE-GOULAIN	A	8.55	11.25	12.10	14.45	17.55	18.40	18.45	19.05	19.45	20.15
BASSE-GOULAIN	D	6.25	6.55		7.35	9.50	13.35	16.05	17.05	18.25	19.05
à NANTES	A	6.50	7.30		8.10	10.20	14.10	16.35	17.35	18.55	19.35

(1) Dimanches et fêtes seulement.
(2) Sauf dimanches et fêtes.

D : Départ.
A : Arrivée.

URBANISME LOCAL

Un récent sondage d'opinion a révélé que le Français particulièrement individualiste, accorde sa préférence à la maison familiale, quels que soient le milieu social, l'âge et la profession des personnes consultées.

Pour répondre à ce désir, et dans la perspective d'une augmentation de la population locale, dans les cinq années à venir, la Municipalité a étudié, en accord avec les autorités supérieures et ministères intéressés, un projet d'aménagement et d'extension de notre agglomération.

Le plan ci-dessous indique la zone où cette extension se réalisera.

La réalisation de ce projet pose de très nombreux ou de plus ou moins ardues problèmes à résoudre, tant sur le plan foncier que financier.

Dans ce but, des contacts sont pris, et il est vraisemblable que les difficultés diverses rencontrées seront aplanies dans un proche avenir.

Les terrains, dont l'acquisition est envisagée, sont situés au sud et à proximité du bourg, entre le chemin départemental n° 319 et les chemins communaux de la Jarniganière et des Fosses, voies équipées de canalisation d'eau et d'électricité, en bordure desquelles la construction de maisons d'habitation est assez active.

Ces immeubles forment un ensemble bien nivelé, d'environ 8,50 ha, constitué par des parcelles de superficie et de nature diverses, appartenant à cinquante-quatre propriétaires.

La valeur vénale de ces terrains différents a été déterminée en fonction de leur situation et de leurs possibilités et, par comparaison, avec les prix pratiqués à Basse-Goulaine.

La voirie de desserte sera constituée au milieu du lotissement par une première artère principale de direction est-ouest (relevant le chemin départemental n° 319 à la voie communale n° 6 de la Jarniganière), puis par une seconde artère principale formant le prolongement de la voie communale n° 6 vers le sud et susceptible de favoriser ultérieurement la poursuite du lotissement d'une autre zone suburbaine, à l'initiative de la Municipalité.

A partir de ces deux artères principales d'une longueur totale de 540 m et des voies déjà existantes, le maillage secondaire de la voirie comportera cinq voies de desserte des terrains à lotir, d'une longueur totale de 1 000 mètres.

Les artères principales présenteront une largeur totale de 12 m, se décomposant en :

- une chaussée de 7 m de largeur,
- deux trottoirs de 2,50 m chacun.

Les voies secondaires, d'une largeur totale de 10 m, se décomposeront en :

- une chaussée de 6 m de largeur,
- deux trottoirs de 2 m chacun ;

les fossés seront busés en totalité.

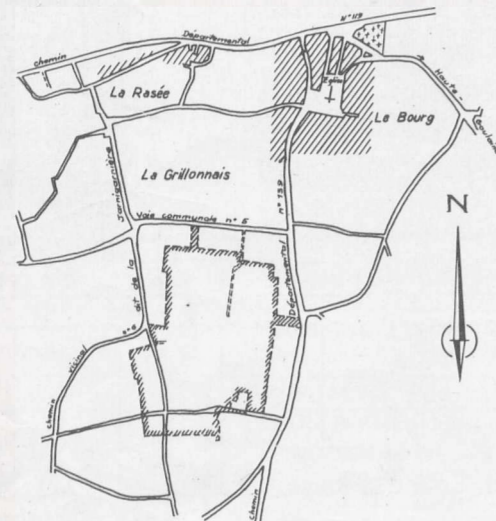
Le réseau de distribution d'eau se fera par une canalisation maîtresse de ϕ 150 mm, partant du château d'eau en direction de l'ouest et réservera les possibilités d'extension ultérieure du lotissement communal.

La répartition sera établi en ϕ 125.

Le réseau d'alimentation en électricité B.T. et l'éclairage public sera obtenu par l'implantation d'un poste de transformation au centre de gravité du lotissement, en bordure de l'artère principale est-ouest.

Egalement, le lotissement sera pourvu du tout-à-l'égout, avec station de traitement placé à l'extérieur.

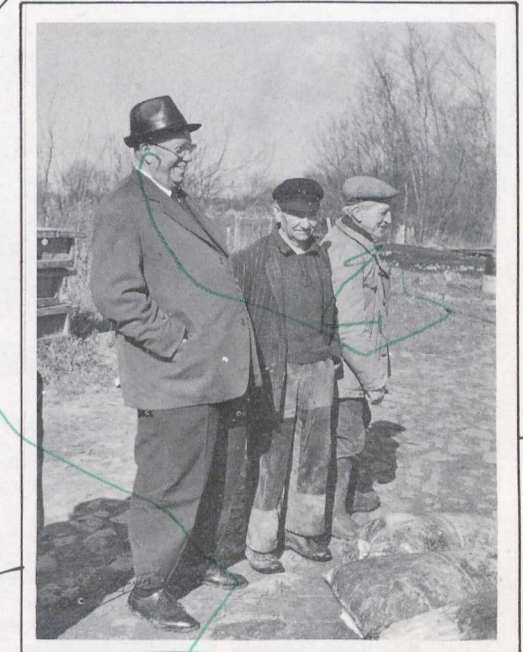
La superficie effective des terrains sera approximativement de 68 000 mètres carrés, répartie en 130 lots environ, d'une surface allant de 450 mètres carrés à 700 mètres carrés.



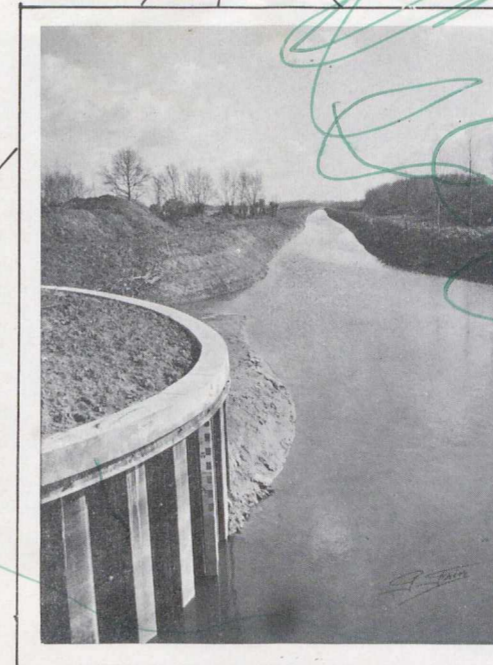
AUJOURD'HUI ET DEMAIN



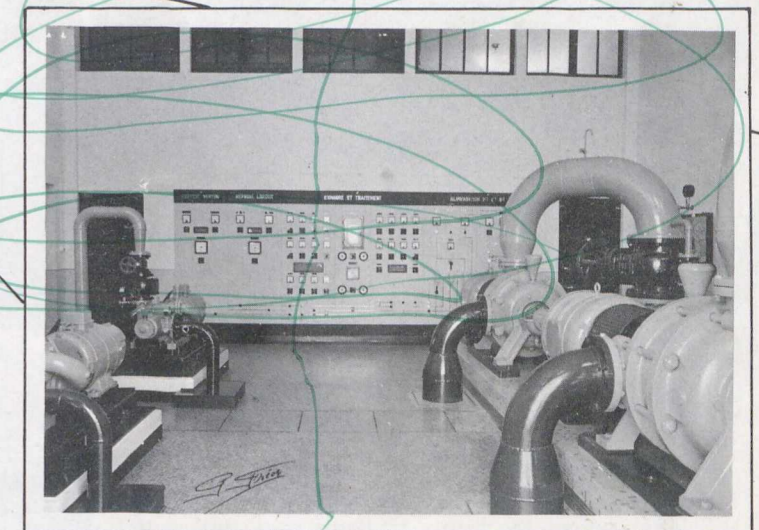
La classe maternelle du groupe scolaire



M^r le Maire et les pêcheurs de civelles



Le Grand Canal après les travaux d'élargissement et de reprofilage.

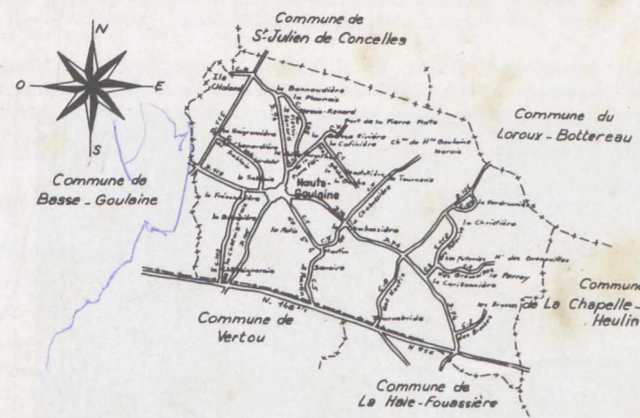


L'Usine de pompage

Haute Goulaine

EDITORIAL

par M. BERTRAND,
Maire de Haute-Goulaine



SITÔT franchies les portes de Nantes à 11 km à l'est, la commune de Haute-Goulaine révèle aussitôt les caractères qu'elle partage avec la campagne française : le charme et l'infinie variété. Les sites les plus divers réunissent sur les hauteurs la station de télévision de la Loire-Atlantique et le château de Goulaine qui mérite mieux qu'une mention.

LE canton de Vertou fut en effet, dans les siècles passés, une des marches de Bretagne et le marquisat de Goulaine fut créé pour les défendre. Cette haute seigneurie régnait sur un vaste territoire et s'acquitta de sa mission avec bonheur, ses armes allient les Lys de France aux Léopards d'Angleterre et ces armes illustres attestent une activité qui s'étendait au-delà de nos frontières.

Témoins de cette puissance passée, la forteresse et le château, édifiés au long des siècles depuis l'an mille, restent toujours intacts à Haute-Goulaine. De tous les châteaux du sud de la Loire, celui de Goulaine est le joyau et forme le dernier chaînon, mais non le moindre, de la chaîne des châteaux de la Loire.

HAUTE-GOULAINÉ ne possède pas que de hautes collines, à l'est s'étend une vaste dépression creusée en plein terrain primitif : les marais de Goulaine. Jadis, bras de la Loire, ils étaient traversés par un important service de batellerie, navires ou péniches jusqu'au milieu du siècle dernier. Ils laissent voir entre leurs canaux une calme plaine de roseaux et de saules, coupées çà et là par des rideaux de peupliers. C'est un site pittoresque qui a retenu l'attention des touristes et qui sera bientôt reconverti en partie en un lac.

HAUTE-GOULAINÉ est une vieille terre habitée, même aux temps de la préhistoire. Les Romains y établirent, notamment aux Cléons, des stations : des temples, des villas ornées de mosaïques, des thermes, dont les vestiges sont maintenant déposés au musée Dobrée à Nantes. Les Cléons appartiennent plus tard à la famille de Sévigné et le château actuel fut construit par Ceineray à la fin du XVIII^e siècle. Le château des Montils a été construit au siècle dernier par les Séheults, architectes et parents du peintre Portal.

SUR ces paysages variés, les vignes montent à l'assaut des collines. Ces vignes qui sont à la fois la richesse du département et, cela va de soi, de Haute-Goulaine, qui comprend environ 200 hectares de muscadet Sèvre-et-Maine et 70 hectares de vins de consommation courante. La variété des sites se retrouve dans la variété des clos et dans la gamme des crus de muscadet qui tous possèdent cette fraîcheur de bon aloi et ce fruit qui firent sa gloire.

Dans les parties basses, serres et châssis des maraîchers s'étendent pour se grouper dans un commerce actif.

LA commune n'ambitionne point de grands développements industriels, le chef-lieu de canton, Vertou, y suffit. La destinée de Haute-Goulaine est touristique et sportive. La proximité de Nantes, les facilités de communication depuis la construction des nouveaux ponts sur la Loire, mettent la commune à un quart d'heure à peine du centre de la ville. De ce point de vue du tourisme, les pôles d'intérêts sont à l'ouest : la station de télévision dont le pylône haut de 218 m, attire de nombreux curieux ; au nord-ouest : le château de Goulaine ; à l'est : ses marais.

AU centre se trouve le bourg que des projets récents développeront encore, avec un jardin public, des salles de réunions, jeux et sports.

VIEUX pays, terre romaine, grands crus, pays de tourisme, tout concourt à faire de cette commune un agréable séjour. Les maisons neuves s'y construisent et Haute-Goulaine est en extension constante.

HEURÉUSE alliance des traditions et des progrès modernes, Haute-Goulaine doit connaître dans un proche avenir la fortune qu'elle eut dans les siècles passés.

R. BERTRAND
Maire de Haute-Goulaine.

SITES PITTORESQUES

Le Lac des Marais de Goulaine au Pont de l'Oven



Le Château de Goulaine



Une Propriété



Une Propriété



(Photos FREOR. La Montagne)

FLEURS DE THE
GERBES - CORBEILLES

Mme BERRA
Tél. : 41
LA LOUÉE
44 - HAUTE-GOULAINÉ

ALIMENTS POUR TOUS ANIMAUX
DUQUESNE - PURINA

Concessionnaire :
MINOTERIE TRÉBUCHET
La Louée - 44 - HAUTE-GOULAINÉ

ADMINISTRATION MUNICIPALE

Conseil municipal

Maire : BERTRAND René, Les Cléons.
Premier adjoint : FONTENEAU Francis, le Bourg.
Deuxième adjoint : OLIVIER Jules, La Laize.

MEMBRES

MM. BABONNAUD M., La Surboisière; BACHELIER Raymond, Le Patis-Tonneau; BAHUAUD Roland, La Pinelière; BERRA Joseph fils, La Louée; BOURSIER Auguste, Le Bourg; BOUYER Gilbert, La Basse-Rivière; CORGNET Pierre, La Haigrionière; GRATAS Louis, Le Bourg; MARCHAIS Jules, Les Montys; OLIVIER Francis, La Chabossière; PILOQUET Jean, Saint-Martin; PRIOU Jean-Marie, Le Paradis; TAHÉ Gilbert, La Frémonière; TOUBLANC Pierre, La Pâstière.



l'Auberge de la Lande St Martin Haute Goulaine

(Photo FREOR. La Montagne)

Commissions municipales

Loire Océan

FINANCES. — BERTRAND R., FONTENEAU F., OLIVIER J., BAHUAUD R., BACHELIER R., BOURSIER A.

BATIMENTS. — BERTRAND R., FONTENEAU F., OLIVIER J., BOUYER G., BOURSIER A.

ROUTES. — OLIVIER J., BABONNEAU M., TOUBLANC P., OLIVIER F., BOUYER G., BACHELIER R., PILOQUET J., CORGNET P., MARCHAIS J., PRIOU J.-M.

SPORTS. — OLIVIER J., BAHUAUD R., CORGNET P., BOURSIER A., GRATAS L.

AGRICOLE-VITICOLE. — BERTRAND R., BABONNEAU M., TOUBLANC P., OLIVIER F., PILOQUET J., BERA J.

MARAIS. — BERTRAND R., OLIVIER J., BOUYER G., BACHELIER R., CORGNET P.

IMPOTS. — Titulaires : PILOQUET J., OLIVIER J., BABONNEAU M., GOULET J., FLEURANCE L., LEMERLE G., Basse-Goulaine
Suppléants : PRIOU J.-M., BERRA J. fils, AUDAS M., FONTENEAU F., TAHÉ G., VINCENT F., Haye-Fouassière.

AIDE SOCIALE. — FONTENEAU F., BAHUAUD R., BABONNEAU M., PILOQUET J., TAHÉ G.

HYGIENE. — BERTRAND R., PILOQUET J., GRATAS L., BOURSIER A., MARCHAIS J., PRIOU J.-M., TAHÉ G.

URBANISME. — BERTRAND R., FONTENEAU F., OLIVIER J., BAHUAUD R., GRATAS L., BOURSIER A., BERRA J.

LISTE ELECTORALE. — BERTRAND R., FONTENEAU F., GRATAS L., BOURSIER A.

EAU-ELECTRICITE. — BERTRAND R., FONTENEAU F., OLIVIER J., CORGNET P., BERRA J.

TOUT LE MATERIEL HORTICOLE ET MARAICHER
AGENT EXCLUSIF MOTOCULTEURS "HONDA" et SIMAR
de 3 cv à 12 cv

PAUL NOGUES

105, RUE HECTOR BERLIOZ - 44 - NANTES

TONDEUSE A GAZON - Démonstration sur demande

LE PESAGE RATIONNEL
ETS VINCENT

PESAGE INDUSTRIEL
BALANCE - BASCULE
MARAICHERS - LABORATOIRES

NANTES : 2, RUE GASTON VEIL - TÉL. 73.44.44

BOULANGERIE - PATISSERIE

R. MAROILLEAU

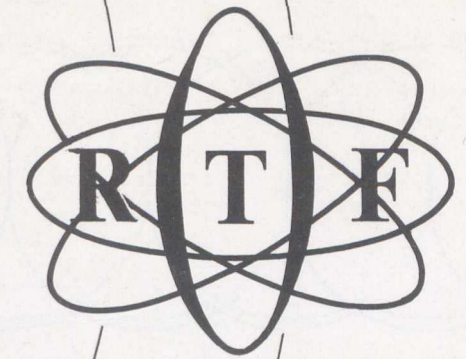
LA LOUÉE — HAUTE-GOULAINE

ENTREPRISE DE MENUISERIE
ET CHARPENTES EN TOUS GENRES
C.C.P. Nantes 1164-26 — R.C. 41-648

Marcel SOURGET

à La Louée - 44 - VERTOU — Tél 40 à Haute-Goulaine

LE CENTRE



DE HAUTE GOULAINE

I. — SITUATION.

Le centre O.R.T.F. est situé sur le territoire de la commune de Haute-Goulaine, non loin de La Louée, en bordure de la route départementale D 105.

II. — ROLE.

Les installations de ce centre répondent à un double objectif : diffusion des programmes nationaux et régionaux, tant en télévision qu'en radiodiffusion à modulation de fréquence et réalisation d'un programme régional d'actualités télévisées.

La zone couverte par cette station comprend essentiellement les départements de Loire-Atlantique et de Vendée et la partie Ouest du Maine-et-Loire (Choletais).

III. — HISTORIQUE.

En avril 1957, les émissions de télévision débutèrent à Haute-Goulaine, grâce à une installation provisoire de faible puissance. Le centre définitif fut mis en service en avril 1960, avec le démarrage des émissions de TV première chaîne à grande puissance. Au cours des années 1961 et 1962, il fut procédé à l'installation de 3 émetteurs à modulation de fréquence. Le 26 juin 1964 voyait l'inauguration, par M. Peyrefitte, d'un journal télévisé régional « Télé Loire Océan », qui devint, plus tard, « Télé Pays de Loire ». En septembre 1965, l'émetteur de télévision deuxième chaîne était mis en service. Enfin, le 1^{er} octobre 1967 avait lieu le démarrage officiel de la TV en couleur.

IV. — INSTALLATIONS.

Elles sont groupées en deux ensembles principaux : le centre d'émission et le centre d'actualités télévisées. En annexe, il faut leur adjoindre le pylône et les antennes d'émission, l'alimentation en énergie, la transmission des programmes par faisceau hertzien. Le studio de la rue Deshoulières à Nantes permet la réalisation de programmes régionaux en radiodiffusion.



EMPLACEMENT RESERVÉ

Electro-Ménager - Electricité Générale - Radio - Télé

henri Piveteau

Agent : RADIOLA - BENDIX

LA PINELIÈRE - HAUTE-GOULAINE

V. — LE CENTRE EMETTEUR.

Les installations de cet ensemble occupent le bâtiment principal et comprennent :

a) Un émetteur de télévision première chaîne, d'une puissance de 20 kW, fonctionnant sur le canal 4 de la bande 1.

b) Un émetteur de télévision deuxième chaîne, émettant avec 50 kW, sur le canal 29 de la bande IV, et qui est équipé de klystrons.

c) 3 émetteurs à modulation de fréquence, d'une puissance nominale de 12 kW, émettant respectivement sur les fréquences suivantes : 90,6, 94,2 et 98,9 MHz et diffusant les programmes radio : France-Inter, France-Culture et France-Musique.

d) L'énergie nécessaire au fonctionnement de ces installations est fournie par 2 lignes E.D.F. de 15 000 volts. La puissance consommée est d'environ 400 kW.

En cas de panne de secteur, un groupe électrogène démarre immédiatement. Il ne permet pas de poursuivre les émissions, mais seulement d'alimenter les circuits essentiels : balisage du pylône, chauffage des enceintes thermostatées renfermant les quartz qui assurent le pilotage des émetteurs, éclairage secours, etc.

e) Un faisceau hertzien assure la liaison entre Paris et Haute-Goulaine et permet l'acheminement des programmes nationaux, TV première et deuxième chaînes, et radio, Inter, Culture et Musique, en vue de leur diffusion par les installations du centre. Cette artère hertzienne comprend 9 stations intermédiaires distantes d'une cinquantaine de kilomètres et qui desservent au passage les centres d'émission de Rouen, Caen, Le Mans, Rennes et Brest. Deux stations intermédiaires, à Bain-de-Bretagne et Nort-sur-Erdre, relient Haute-Goulaine à Rennes.

Le faisceau hertzien comporte 4 voies, spécialisées dans une certaine mesure. La première est affectée au programme TV première chaîne et la seconde, aux programmes TV deuxième chaîne et radio. Les deux autres voies peuvent être utilisées en secours des premières, mais, de plus, elles sont reversibles et, de ce fait, elles permettent d'envoyer vers Paris, un programme élaboré sur place. C'est le cas, en particulier, de séquences concernant des événements se déroulant dans la région et diffusées dans le cadre du programme national. A ces 4 voies, il convient d'adjoindre une voie de service qui permet aux stations d'entrer en communication et de télécommander et de télésurveiller les stations secondaires de Bain-de-Bretagne et de Nort-sur-Erdre.

f) Le pylône, d'une hauteur totale de 215 m, supporte les éléments constituant les antennes d'émission. Il repose sur un pivot d'acier de 15 cm de diamètre. Le socle est noyé dans un massif de béton d'une centaine de tonnes. Quatre rangées de haubans placés à 120°, assurent la rigidité de l'ensemble.

Au sommet se trouve l'antenne TV deuxième chaîne qui se présente sous la forme d'un cylindre de 18 m de hauteur et 1,20 m de diamètre. Le cylindre, en polyester, sert de support et de protection aux éléments rayonnants qui sont des dipôles répartis suivant quatre faces à 90° l'une de l'autre, déterminant ainsi un diagramme de rayonnement sensiblement omnidirectionnel. L'ensemble pèse 7 tonnes.

L'antenne TV première chaîne se situe en-dessous de la précédente, 12 panneaux de dipôles verticaux, répartis sur trois faces sensiblement à 120°, constituent l'ensemble dont le poids est de 15 tonnes.

Située en dessous des aériens, l'antenne modulation de fréquence est composée de 18 panneaux de dipôles horizontaux, disposés suivant trois faces et pesant 12 tonnes au total.

Enfin, à 40 m du sol, sur une plateforme extérieure au pylône, apparaît la parabole de 3,25 m de diamètre, qui est l'organe de réception du faisceau hertzien.

A l'intérieur du pylône cheminent les câbles coaxiaux et le guide d'ondes assurant la liaison entre les émetteurs et les antennes. Ces éléments sont pressurisés afin d'éviter toute entrée d'air humide, ce qui ne manquerait pas d'occasionner des claquages provoquant de très graves détériorations du matériel.

VI. — LE CENTRE D'ACTUALITÉS TÉLÉVISÉES.

Une tranche d'un quart d'heure est allouée, de 19 h 25 à 19 h 40, tous les jours, sauf le dimanche, sur la première chaîne et tous les jours, sauf le samedi et le dimanche, sur la deuxième chaîne, pour la diffusion d'un programme régional d'actualités télévisées.

Les équipes de reportage sillonnent la région, à la recherche des événements marquants. Les pellicules filmées sont acheminées à Haute-Goulaine où elles sont traitées jusqu'à la phase finale de la diffusion.

a) **Développement** : Le laboratoire est équipé de deux machines à développer Debrie, l'une pour le traitement en inversible (possibilités : 500 m à l'heure), l'autre pour le traitement en négatif (200 m/h). Les différents bains sont préparés sur place, à partir de produits en vrac.

b) **Montage** : Ce travail s'effectue dans deux cellules dotées de deux tables de montage sonore et d'une table de montage en muet. Les monteurs ont pour tâche de découper chaque sujet en plans, d'éliminer tout ce qui n'est pas d'un intérêt évident, de raccorder ces différents plans dans un ordre déterminé, tout en respectant le minutage imposé pour chaque séquence, et d'assurer la synchronisation des scènes filmées et des éléments sonores enregistrés sur bande magnétique. La phase finale du travail des monteurs s'appelle le « bout à bout », c'est-à-dire l'enchaînement de toutes les séquences qui constituent la partie filmée et enregistrée du journal télévisé.

c) **Visionnage** : Chacun des sujets, après montage, est projeté sur un écran, afin de permettre au journaliste qui aura la tâche de le présenter, d'en découvrir les images. En s'inspirant des indications fournies par le caméraman, il compose le texte d'accompagnement qui sera lu pendant l'émission. Le souci numéro un reste le minutage, puisque la durée de toutes ces séquences filmées, des interventions de la speakerine et du présentateur ne doit pas excéder les 15 minutes accordées à l'émission.

d) **Diffusion** : A 19 h 25, toute l'activité du centre d'actualités télévisées est concentrée dans le studio et dans la régie. Dans le studio ont pris place la speakerine à qui incombe la tâche de présentation du journal télévisé, le journaliste de plateau qui devra donner rapidement les informations de la région et assurer la liaison entre les différents sujets, le commentateur des séquences filmées muettes et le caméraman.

PLANTS DE VIGNE

F. SAUPIN

CHAPELLE-BASSE-MER

Tél. 4

BOUCHONNERIE PORTUGAISE

A. SEQUEIRA

LA TRINITÉ — 44 - CLISSON

Téléphone 78-00-65

Fabriqueur - Importateur
Tous lièges

TRANSPORTS SABLES ET GRAVIERS
amendements

Jean GROULT

249, route de Clisson - SAINT-SÉBASTIEN

tél. 75-67-56

GRAINES - ENGRAIS - FOURRAGES
CHARBONS - FUEL

L. BRETAUDEAU

395, route de Clisson, SAINT-SÉBASTIEN-SUR-LOIRE

Tél. : 75-69-30



Le centre ORTF de Haute Goulaine

Ph. Fréor

Dans la régie nous retrouvons le personnel technique. Le chef d'émission fait le choix entre les diverses sources d'images, caméras, télécinéma ou analyseur de diapositives.

A ses côtés le preneur de son opère de même avec les différentes sources sonores, à savoir, micros répartis dans le studio, son provenant de la lecture de la bande magnétique par le télécinéma,

tourne-disques et magnétophones. Un opérateur surveille attentivement le télécinéma pendant qu'une script, chronomètre en main, suit le déroulement de l'émission en veillant à ce que les enchaînements soient conformes au « conducteur » de l'émission. Ces 15 minutes représentent pour chacun des instants de tension très intense et les sourires qui apparaissent après une émission « sans histoire » sont significatifs.

VII. — STUDIO RADIO DE NANTES.

Deux tranches journalières, de 7 h 30 à 8 h 00, et de 12 h 30 à 12 h 45, permettent la diffusion d'un programme régional d'informations radio, par l'émetteur à modulation de fréquence affecté au programme France-Inter. Une autre tranche est accordée, de la même façon, le dimanche de 14 h 03 à 15 h 00, pour une émission artistique. Ces émissions sont réalisées au studio de la rue Deshoulières à Nantes.

VIII. — PERSONNEL.

Dix techniciens assurent le fonctionnement du centre émetteur. Quatorze autres sont affectés au centre d'actualités télévisées. Les services de production occupent 5 journalistes, 3 caméramen, quelques secrétaires et un certain nombre de collaborateurs occasionnels. A cette liste il convient d'ajouter le personnel d'entretien.

IX. — CONCLUSION.

Voici terminée cette rapide visite du centre O.R.T.F. de Haute-Goulaine. Rapide, parce que nous n'avons fait que dénombrer les installations en service. Chacune de celles-ci nécessiterait des heures d'explications. L'intérêt de cette visite vient du fait qu'elle reflète, à une très modeste échelle, bien entendu, toutes les activités de l'O.R.T.F. puisque, partant de la matière à diffuser, nous avons vu comment s'élaborait une émission et comment elle était diffusée; nous avons en quelque sorte accompli la totalité du trajet du micro et de la caméra à l'antenne.



PLANTS - GRAINES ET DIVERS

HAURY Jean et Charles

2, route de Clisson

Tél. 75-63-00

44 - NANTES

ENTREPRISE DE PLATRERIE

François CHANSON

La Butte B. P. 10 — Tél. 41

SAINT - PHILBERT - DE - GRAND - LIEU

PLATRERIE - FUMISTERIE - FAÏENCE

LOUIS DALLOT

"LA PELLE"

44 - BASSE-GOULAIN

MAÇONNERIE - CIMENT
CARRELAGE - MOSAÏQUE

Ravalements en tous genres

A. CORBARD

LA PLÉE - BASSE-GOULAIN



PH. FRÉOR - LA MONTAGNE

Le Port de Basse Goulaine au moment de la livraison des civelles

ENTREPRISE DE MAÇONNERIE
TRAVAUX PUBLICS ET PARTICULIERS
BÉTON ARMÉ - CARRELAGE - MOSAÏQUE

J. DEMANGEAU

44 - HAUTE-GOULAIN (L.-A.)

Charcuterie

Place de l'Eglise - Tél. 7
44 - HAUTE-GOULAIN

J. DURAND

Marché de Talensac, NANTES
Tous les jours - Etal 109-110

C'est grâce à la participation publicitaire des commerçants, industriels, artisans que
notre Bulletin municipal existe. Réservez-leur votre clientèle.

Accordez votre confiance aux annonceurs du Bulletin municipal

U/C



(Photo FREOR. La Montagne)

LE CHATEAU DE GOULAINÉ

SICA

*Groupement des Producteurs
de Sèvre et Loire*

Les Blonnières, HAUTE-GOULAINÉ

Téléphone : 72 _____

4, rue de Saverne, 44 - NANTES

Tél. : 71-54-60 et 61 _____

_____ Téléx : SARPAM 71-0-56 _____