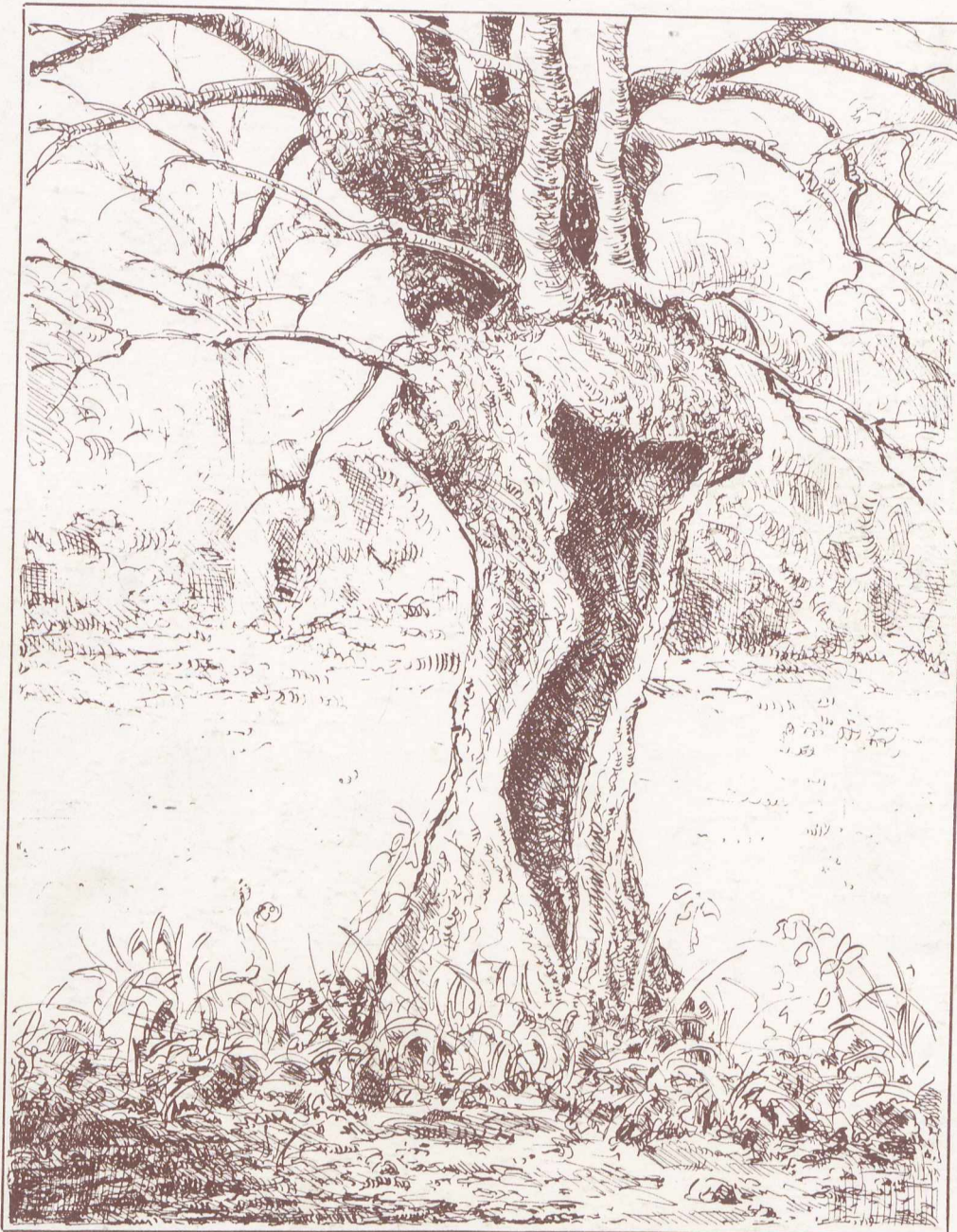


BASSE-GOULAINNE



Le vieil arbre

B. Dagan

toute une gamme de placements

Livrets A et B - Épargne-logement (livret et plan)
Bons anonymes - Formule 5 - SICAV - Bourse investissements

des prêts aux meilleurs taux

Prêts Épargne-logement - Prêt complémentaire - Prêt personnel
et maintenant, les PRÊTS CONVENTIONNÉS

N'hésitez pas à nous consulter

Caisse d'Épargne

à **St-SÉBASTIEN** 7 rue Maurice-Daniel - Ouverte du Mardi au Samedi inclus
Stationnement du CAR-SUCCESSALE à **BASSE-GOULAINÉ** : Lundi et Mercredi de 8 h 45 à 9 h 15



La Mairie de **BASSE-GOULAINÉ**
s'équipe chez

14 Quai de la Fosse - 44000 NANTES - ☎ 48.50.81
Centre Commercial - Route de Paris - 44000 NANTES -

PLEIN AIR - MICHEL - SPORTS

conditions spéciales
aux sociétés et licenciés

Patrick OLIVIER

BUREAUX - ATELIER

La Haigronnière - 44115 HAUTE-GOULAINÉ - ☎ (40) 54.91.71

ÉLECTRICITÉ GÉNÉRALE

ÉLECTRICITÉ BATIMENT

CHAUFFAGE ÉLECTRIQUE

PLOMBERIE - SANITAIRE - MÉNAGER

25 ANNÉES D'EXPÉRIENCE DANS LA CONSTRUCTION DES PAVILLONS

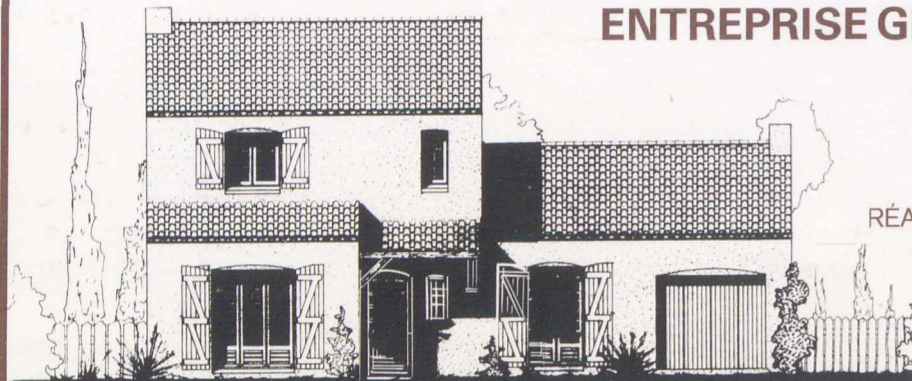
ENTREPRISE GÉNÉRALE DE BATIMENT

DABOUIS s.a.

ÉTUDE DE PLANS

RÉALISATION DE PAVILLONS A VOTRE GOUT
SUR VOTRE TERRAIN
OU TERRAIN ET CONSTRUCTION

☎ 34.59.59



Bulletin d'Information Municipal

Dans ce bulletin de fin d'année une très large part est laissée aux Responsables d'Associations, de Sociétés et à tous ceux qui participent, tant au plan culturel que sportif, à la vie de notre chère commune.

Qu'ils soient remerciés pour tout ce que cette activité peut représenter d'efforts et de persévérance pour apporter un meilleur confort de vie à nous tous.

Ces informations sont transmises telles que nous les avons reçues même si dans certains cas nous avons à regretter que le minimum de bien-être ne soit même pas respecté.

Le prologue que je fais à ce bulletin aura surtout pour but de vous rappeler certains souhaits que j'émet et aussi certaines règles élémentaires nécessaires à un meilleur confort pour tous les habitants de Basse-Goulainé.

Je commencerai par signaler que je prends des dispositions ayant trait à la circulation pour d'une part, éviter des accidents toujours à craindre, et d'autre part, pour permettre une meilleure circulation tant pour les piétons, cyclistes que les voitures.

Les deux premières portent sur les feux Grand'Ouche - Champagnère et sur l'interdiction pour les poids lourds de plus de 3,5 tonnes de descendre le bourg, leur sens obligatoire devant se faire par la rue de la Champagnère (élargie à cet effet) et la rue du Moulin Soline.

Le problème de stationnement pourra être résolu relativement facilement avec le civisme de chacun d'entre nous. Ne souhaitons-nous pas pouvoir circuler librement dans le centre de notre commune ?

Cela sera possible dans la mesure où nous prendrons tous conscience qu'un minimum de discipline est indispensable.

Dès que les travaux du bourg seront terminés je ne manquerai pas de rappeler ces règles élémentaires avant d'être amené à prendre les mesures qui pourraient devenir nécessaires sans votre compréhension.

Je compte, bien sûr, sur la bonne volonté de vous tous pour ne pas avoir à en arriver à la contravention, toujours désagréable.

Ces problèmes évoqués, je laisse à mes collègues responsables de différentes commissions le soin de vous exposer en détail leur action.

Je tiens cependant à préciser que le programme que nous nous étions fixé est, et sera strictement respecté.

Il est en cours d'exécution, ce que vous constatez, il sera poursuivi dans sa totalité.

Deux informations concernant les commissions :

1) URBANISME. - M. DABOUIS souhaitant pouvoir consacrer plus de temps à certaines tâches (entre autres la zone artisanale et industrielle) nous l'avons déchargé de la partie « certificat d'urbanisme et permis de construire » en la confiant à M. BLIN. Il a néanmoins accepté d'en rester conseiller technique.

2) SPORTS ET LOISIRS. - Commission importante que nous avons étoffée sur la demande de M. LETORT. MM. DROUET et HERY en font désormais partie.

Avant d'en terminer, j'ai le plaisir d'être l'interprète de mes collègues du Conseil Municipal et des collaborateurs communaux pour vous transmettre en leur nom, et en mon nom personnel, nos vœux très sincères pour 1979.

Le Maire,
P. BOUIN



Édition - Publicité :
**LES BULLETINS
D'INFORMATION
SPÉCIALISÉS
OUDON**

Pour toute correspondance :
21, rue Guibal
44000 NANTES
☎ (40) 73.43.09

Imprimerie FROGER
Chantonnay - ☎ (51) 94.30.42

Vente et reproduction interdites
Dépôt légal : 4^e trimestre 1978

URBANISME

Voici 20 mois que nous avons été élus et il est bon de faire le bilan de nos réalisations.

Lors de notre première année, nous avons dû réaliser ce qui était prévu au budget et voté au Conseil Municipal précédent.

Malgré les critiques apportées dans la lenteur des réalisations, je tiens à préciser que ce qui avait été prévu dans le bulletin municipal de février 1978 est effectué ou en cours de finition.

PONT SUR LE CANAL - BAS DU BOURG

Le gros-œuvre est actuellement en place. Le remblaiement des terrains du Grignon se poursuit progressivement par diverses entreprises qui se chargent du nivellement gratuitement. Jusqu'à maintenant, toute la partie remblayée s'est effectuée avec un engagement financier pour la commune.

Je rassurerai les commerçants, qu'il n'a jamais été question d'implanter dans cette zone, des commerces ou des grandes surfaces, celle-ci sera réservée uniquement à des besoins communaux. Si de tels bruits ont couru, ils sont le fruit d'imagination trop féconde.

Le Conseil Municipal étudie en collaboration avec l'Architecte et les diverses Administrations, l'équipement de cette zone, dont un schéma directeur d'aménagement a été dressé.

TENNIS

Considérant l'importance et le nombre d'inscrits au Club de Tennis, le Conseil Municipal a pensé qu'il était souhaitable d'étudier l'implantation de 2 courts de tennis.

Ceux-ci sont actuellement terminés et se trouvent situés entre le terrain de foot-ball et le plateau évolutif.

Le nombre d'inscrits au Club de Tennis est de : 175.

PLAN D'OCCUPATION DES SOLS

Celui-ci a été publié le 12 juillet 1978, après présentation aux administrés.

Une enquête publique permettra à la population de pouvoir présenter d'ultimes observations.

Il me semble nécessaire de vous préciser la définition exacte des zonages, à savoir :

Zone UA - Le Bourg

Zone à caractère central d'habitat, de services et d'activités où la construction est généralement en ordre continu.

Zone UB

Zone résidentielle d'habitat dense qui inclut les commerces quotidiens et les services.

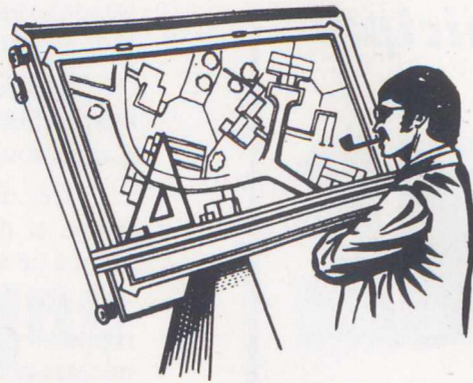
En cas de partage du terrain ou de remembrement, la surface nette de chaque lot ne peut être inférieure à 400 m², ni sa largeur de façade inférieure à 12 m.

Zone UC

Zone résidentielle d'habitat qui inclut les commerces quotidiens et les services.

En cas de lotissement ou de remembrement, la surface nette de chaque lot ne peut être inférieure à 1.500 m², ni sa largeur de façade inférieure à 20 m.

En cas de lotissement, le maximum des lots autorisés est de : 4.



Zone UE

Zone d'activités réservée à l'artisanat, aux industries, services et commerces.

Zone NA

Elle est divisée en trois secteurs : NAb 1, NAb 2, NAb 3.

NAb 1 — Secteur naturel non équipé destiné à l'urbanisation future. En zone NAb 1 sont interdites les constructions, installations ou activités de toute nature susceptibles de compromettre la vocation future de la zone et notamment :

- les constructions à usage d'habitation
- les établissements à usage de service commercial ou industriel.

NAb 2 — Les lotissements ou opérations de logements sous réserve d'un plan de masse et d'un schéma d'organisation du sous-secteur ayant reçu l'accord des services compétents.

NAb 3 — Accès et voirie :

Accès — Pour être constructible, un terrain doit avoir un accès direct à une voie publique ou privée, ouverte à la circulation automobile et en bon état de viabilité.

Les accès directs au CD 115 et au CD 319 sont interdits.

Voirie — La création de voies publiques ou privées ouvertes à la circulation automobile est soumise aux conditions spéciales minimales suivantes :

- largeur de chaussée : 6 m
- Largeur de plate-forme : 10 m.

Zone NAe

Secteur naturel non équipé, destiné aux activités artisanales, aux industries, services et commerces.

Zone NC

Zone réservée uniquement à l'agriculture et aux activités et industries qui s'y rattachent.

Zone NDb

Secteur naturel dans lequel seules les constructions peu denses peuvent être autorisées, en raison des difficultés d'équipement du secteur.

VOIE EXPRESSE BELLEVUE - TOURNEBRIDE

Les travaux de construction de cette voie semblent bien avancés, mais reste pour la Commune, le problème de traversée de celle-ci pour se rendre aux Vallées ou à l'Île Chaland.

D'importantes réunions ont eu lieu avec l'Ingénieur chargé de cette réalisation, sollicitant d'une façon catégorique la construction d'un pont et d'une voie permettant sans danger de circuler entre des villages et le centre de la Commune. Il est prématuré de donner d'une façon définitive la réponse qui sera réservée à nos demandes, mais déjà je peux affirmer que nos souhaits n'ont pas été rejetés d'une façon catégorique.

Nous poursuivrons très énergiquement nos demandes, espérant que satisfaction nous sera donnée ; nos collègues de ces villages sont en possession de tous les éléments.

SALLE OMNISPORTS

L'utilisation de la salle omnisports par les diverses sociétés nous apporte des remarques très sévères pour son fonctionnement.

Il est difficile de donner entière satisfaction à toutes les sociétés, mais un planning a été dressé et il est recommandé à chacun de bien vouloir respecter les périodes d'utilisation.

Nous constatons trop souvent, malheureusement, que l'éclairage reste allumé après la période d'utilisation, cela coûte cher et cette dépense est supportée par tous les contribuables. Aussi, ceux qui en font usage doivent y apporter toute leur attention pour éviter des dégradations et engendrer des dépenses supplémentaires inadmissibles.

Chacun devra prendre conscience que cette salle ainsi que les complexes sportifs sont des biens collectifs qui doivent être utilisés avec un certain respect.

VOIRIE

Dans le bulletin du mois de Juin nous vous annonçons tous les travaux de voirie décidés par le Conseil et nous nous excusons à l'avance de la gêne que cela aurait amenée aux riverains.

Les feux tricolores sont maintenant en route et comme vous avez pu le remarquer ils restent au vert dans le sens Bas-du-Bourg — Chateau d'eau, et ne se déclenchent que si une masse métallique, un vélo ou un véhicule, se présente rue de la Champagnère ou à la sortie de la Grand'Ouche, ce afin d'éviter des arrêts trop fréquents dans le sens prioritaire.

Reste à faire la place de la Mairie et de l'Église, les travaux continuent donc dans le bourg. On peut raisonnablement penser que cela sera terminé pour le 15 Février. Le nouvel éclairage étant lui aussi en place à cette date.

Je suis convaincu que cette rénovation du Bourg plaira à tous.

Devant les travaux importants qu'a réalisés cette année la Commission, nous continuerons néanmoins notre programme et pensons pouvoir réaliser les rues de la Croix des Fosses et de la Jarniganière.

R. DAGAN

ÉLAGAGE — CURAGE DES FOSSES

Nous rappelons à tous les propriétaires qu'ils se doivent de procéder à l'élagage de leurs haies tous les ans, dès qu'il y a gêne pour les voisins, pour les lignes électriques ou P.T.T., ou gêne de visibilité pour la circulation.

De même, le curage des fossés en limite de propriété doit être effectué par les propriétaires riverains et dans tous les cas où il faut faciliter l'écoulement naturel des eaux.

Nous sommes certains que ce rappel trouvera audience auprès des habitants de Basse-Goulaine.

R. DAGAN

Nous sommes amenés à étudier un système d'éclairage qui s'éteindra automatiquement à 22 h. Afin de pallier à certain manque de discipline communautaire, nous allons être contraints d'envisager à court terme la création d'un poste de gardien permanent, d'où charges financières supplémentaires.

PRÉVISIONS 1979

Construction de l'école maternelle

Démarrage des travaux prévu pour janvier 1979 avec agrandissement du restaurant scolaire.

Voirie

Aménagement de la rue de la Croix des Fosses (du Moulin Robert à La Rivière), rue de la Razée et rue de la Grillonnais.

Logement d'un gardien

Pour la surveillance de la salle omnisports, des complexes sportifs et des bâtiments scolaires.

Bâtiments communaux

Construction d'un local pour la remise en place du matériel, dans les terrains du Grignon actuellement en cours de remblaiement.

Zone industrielle légère

Nous venons d'ébaucher la mise en place de la Zone Industrielle Légère qui se situe en bordure de la RN 148 bis, Nantes—Poitiers.

Dès maintenant, nous recherchons des entreprises désirant s'implanter sur la Commune.

PERMANENCE

Les permanences que j'assurais tous les mercredis de 17 h à 19 h seront tenues par Mr BLIN qui règlera les problèmes de certificats d'urbanisme, permis de construire et environnement à partir du 1-01-79. J'assurerai une permanence les 1er et 2ème mercredi de chaque mois pour les autres problèmes concernant l'urbanisme.

Albert DABOUIS

BÂTIMENTS COMMUNAUX

Dans le bulletin d'information de Juin 1978, la Commission d'entretien des Bâtiments Communaux vous informait du projet de rénovation de l'église.

A savoir, la façade la plus exposée aux intempéries, ainsi que la toiture et la zinguerie, sans oublier la remise en état des vitraux, et de la cheminée du chauffage central.

A l'intérieur, des travaux de consolidation s'avéraient également nécessaires. C'est maintenant une tranche de travaux qui se termine.

Oui, une tranche de travaux, car tout en escaladant les échafaudages, nous nous sommes aperçus que le clocher et sa façade nécessitaient aussi une intervention urgente.

Nous voici donc engagés dans une deuxième tranche. L'échafaudage dressé à cet effet est prêt à recevoir les hommes agiles et habiles de l'entreprise LILLO, qui comme sur la façade ouest vont reprendre toutes ces pierres une à une, les remplacer s'il le faut, sceller, rejointoyer, ravalier avec le sérieux que cela comporte. Un bon entretien de nos bâtiments n'est pas une dépense, mais une sérieuse économie.

Eugène ROBERT

PLANTS — GRAINES et divers

HAURY Jean et Charles

2 route de Clisson — 44200 NANTES — Tél. 75.63.00

Ets Gilbert MAINGUY s.a.

ENTREPRISE GÉNÉRALE D'ÉLECTRICITÉ

Lignes et Canalisations : Électricité - Gaz - Eau - Téléphone
Équipements Industriels et Immobiliers
Département de Chaudronnerie et Mécanique

46 rue du Moulin — B. P. 8 — 44120 VERTOU — Tél. 34.10.00



CENTRE DE SECOURS

Centre de Secours

A compter du 1er Janvier 1979, la Commune sera desservie en cas d'incendie et de Secours par le corps des Sapeurs-Pompiers de VERTOU.

Vous n'aurez donc plus à faire appel aux Pompiers de Nantes.

Ce changement est dû à la création d'un Syndicat Intercommunal de Secours et de Lutte contre l'Incendie du canton de Vertou et de la commune du Bignon.

Monsieur DROUET Michel, adjoint supplémentaire représentera le Commune au sein de ce syndicat.

Ce centre fonctionne d'ores et déjà pour le canton de Vertou, doublé par le Centre de Secours de Chateau-Thébaud dont les effectifs équipements et matériels comprennent :

CENTRE DE SECOURS DE VERTOU

1 - Effectifs

- un Lieutenant Chef de Corps
- un Capitaine Médecin
- un Sous-Lieutenant
- deux adjudants
- trois Sergents
- un Caporal-Chef
- Cinq Caporaux
- dix-neuf Sapeurs.

2) - Bâtiments

Rue du 8 Mai (construits en 1972) :

- deux garages
- un atelier
- une salle de réunions
- une tour de séchage

Surface couverte : 320 m² — Chauffage assuré par une chaudière à gaz de 85.000 calories + heure, remplacée au mois de janvier 1978.

3) - Matériel

- un émetteur-récepteur radio fixe, assurant la liaison entre Nantes et les véhicules en opération.
- une sirène de 3 CV (doit être remplacée par une plus puissante par le Service Départemental de la Protection Civile), commandée à partir du Centre, de la Gendarmerie ou de la Mairie. Il existe par ailleurs une liaison avec le service de Protection Civile de Nantes.
- deux postes téléphoniques, dont un relié en direct avec la Mairie et la Gendarmerie.
- matériel de désincarcération complet (vérins et tronçonneuse).

4) - Véhicules

- un fourgon pompe tonne Berliet, année 1977 (diésel 200 CV)
- un fourgon pompe tonne Citroën, année 1965
- un véhicule de traction Dodge, année 1959
- un véhicule de Secours et d'Assistance aux Blessés (V.S.A.B.) Peugeot année 1973, équipé d'un appareil de réanimation.
- un second V.S.A.B., année 1978
- une ambulance Peugeot, année 1961 (dont le remplacement est prévu en 1978 par un second V.S.A.B., sous réserve de l'accord de subvention à 60 % du Département).
- une moto-pompe remorquée Guimard, débit 60 m³, année 1971
- une moto-pompe remorquée Berliet de 60 m³, année 1962
- une moto-pompe portée Guimard, débit 30 m³, année 1961
- une remorque avec réserve d'émulsion pour feux d'hydrocarbures.

Tous les véhicules sont équipés de postes radio C.S.F. émetteurs-récepteurs.

Tuyaux :

Le Centre dispose de :

- 10 mètres de tuyaux de Ø 100
- 900 mètres de tuyaux de Ø 70
- 630 mètres de tuyaux de Ø 45
- 6 lances de Ø 18 mm
- 7 lances de Ø 14 mm
- 1 lance mitrailleuse 50 bars, fixée sur le F.P.T. Berliet de 1977
- 2 appareils « Spiratom » d'exploration terrestre.

CENTRE DE SECOURS DE CHATEAU-THÉBAUD

1) Effectif

- un Médecin-Capitaine
- un Sous-Lieutenant Chef de corps
- un Adjudant
- un Sergent-Chef
- un Sergent
- trois Caporaux
- sept Sapeurs

Effectif total : 15

2) bâtiment

Remise d'une surface de 65 m²

3) matériel

— Tuyaux

P.I.L. : 10 m en diamètre 100 mm, 600 mètres en diamètre 70 mm. 320 mètres en diamètre 45 mm.

TOILE : 140 mètres en diamètre 70 mm et 80 mètres en diamètre 45 mm

Lances :

A diffuseur : 2 de diamètre 18 mm — 4 de diamètre 14 mm — 1 de diamètre 12 mm.

A robinet : 2 de diamètre 14 mm

Réanimateur :

Un de marque Commeinhes — 1961

M.P.R. :

Un de marque Laffly 60 m³ — 1942

4) Véhicule

F.T.P. Citroën-Guinard — 1971

EN CAS D'INCENDIE OU DE SECOURS :

POMPIERS DE VERTOU 34.41.18

ou GENDARMERIE 34.41.17

ou MAIRIE 34.43.00

Peinture — Vitrierie — Décoration
Revêtements sols et murs — Pose plafonds suspendus

Hatard Bernard

30 Les Hauts — 44115 Basse-Goulaine — Tél. 54.92.79

RADIO — TÉLÉVISION — HIFI

"GRUNDIG" - Service après-vente

Sté **F HARDY**

48 rue Henri Delahaye — 44120 VERTOU — Tél. 78.41.55

Centre d'Amélioration du Logement

► que chaque cas est un cas particulier.

Aussi, que vous soyez : locataires, propriétaires occupant, propriétaire louant (augmentation substantielle des subventions A.N.A.H.), en activité ou en retraite, handicapés ou en bonne santé, n'hésitez pas à demander la visite d'un technicien du

CENTRE D'AMÉLIORATION DU LOGEMENT

(la première visite est toujours gratuite).

Si vous êtes de passage à Nantes, un lundi matin ou un mardi après-midi, venez nous voir, 8 rue Harouys (derrière le Palais de Justice). Vous pouvez aussi prendre rendez-vous : Tél. 73.91.80, bureau au rez-de-chaussée pour les personnes âgées et handicapées.

C.A.L. — Association Loi de 1901 sans but lucratif, fondée en février 1952.

La politique du Gouvernement et celle des Collectivités locales portent un intérêt tout particulier à l'entretien et à la modernisation du patrimoine immobilier existant, complément indispensable à la construction nouvelle.

Malgré cela, il nous paraît indispensable pourtant de renforcer l'information.

En effet, il est encore trop ignoré :

► que la construction ancienne, entretenue, agrandie, modernisée peut, sous certaines conditions, bénéficier des mêmes avantages que la construction neuve (prêts aidés et conventionnés), ou ouvrir droit à des avantages spécifiques (prime et subventions).

► que les familles, les foyers, ou même des personnes seules (retraités, handicapés) peuvent percevoir, sous certaines conditions, l'allocation-logement, ou l'aide personnalisée au logement (A.P.L.).

► qu'il ne faut jamais rien entreprendre sans s'être renseigné de façon précise, près d'un organisme compétent. La nouvelle réglementation actuellement se met en place, et on ne peut tout savoir dans un domaine aussi complexe.

Les jardins fleuris

A l'image de notre bourg, qui va être enjolivé avec son église toute fière d'être redorée, nous aimerions que toute la population conjugue avec nous l'art d'embellir et soigner l'environnement.

Nous invitons donc à fleurir vos maison et jardinets.

Nous serons heureux en son temps de primer les plus belles et originales réalisations.

Il ne faut pas hésiter de s'inscrire pour le concours, et pour une fois l'orgueil sera une qualité, car c'est aussi apporter une jolie pierre à la vie de la commune.

Renée CADORET — Gils BLIN

JEUNESSE & SCOLARITÉ

LA CINQUIÈME CLASSE

La cinquième classe de maternelle a pu être ouverte en cours d'année. Nous en sommes heureux, car nous avons fait de nombreuses démarches, soit par écrit, soit en déplaçant à la Préfecture.

Nous pensions que refuser l'admission des enfants de 2 ans était une régression pour Basse-Goulaine, puisqu'auparavant, nous avions toujours pu les recevoir.

La meilleure preuve de notre intérêt à ce sujet n'est-il pas qu'une classe était fin prête depuis la rentrée.

GRUPE DU GRIGNON

A la rentrée nous avons ouvert une dixième classe, ce qui signifie pour la Commune un équipement complet à pourvoir. Une 11ème classe pourra sans doute s'ouvrir d'ici quelque temps, aussi pour ne pas retarder en aucune façon cette ouverture, nous avons gardé et préparé un mobilier existant qui pourra faire le relai, avec le nouveau matériel le cas échéant. Donc aucun écueil ne sera du fait de la Mairie.

Les enseignants seraient désireux d'avoir plus de matériel audiovisuel, support pédagogique de plus en plus usité dans l'enseignement.

Notre budget a ses limites et nous regrettons de ne pouvoir donner satisfaction sur toutes les demandes, mais le principe est favorablement retenu et nous espérons pouvoir les satisfaire en partie.



auto-école
du
LAURIER-FLEURI

R. PATOULLERE
Diplômé de la Prévention Routière
Diplômé d'Etat
Route de Clisson
44120 VERTOU
COURS DE CODE AUDIO-VISUEL
EXAMENS ÉCRITS PAR TESTS

CONSTRUCTION D'UNE MATERNELLE

La part administrative pour cette construction est très importante et explique pourquoi les travaux ne sont pas commencés.

Toutefois les adjudications sont lancées et dans peu de semaines tout va pouvoir partir (celles des travaux seront faites lorsque ce bulletin paraîtra).

D'ores et déjà la Municipalité se penche sur l'utilisation des salles occupées actuellement par la Maternelle.

CANTINE SCOLAIRE

Nous devons pourvoir à l'extension des salles de cantine, pour les petits de la maternelle, avec l'arrivée d'une 10ème classe et peut-être d'une 11ème à court terme.

Les enfants sont très nombreux au premier service, il nous faudra repenser toute l'organisation.

Les menus sont bons et suivis par nous, mais en bon français, c'est le jour des steacks-frites qui remporte l'enthousiasme général.

MENUS

Nous aimerions varier un peu plus, notamment mettre des légumes frais, mais les plats n'ont pas de succès et notre cuisinière se désole d'être contrainte de jeter toute cette nourriture. Nous faisons un effort d'imagination pour mélanger et faire « passer » certains légumes en purée, par exemple.

Renée CADORET

ÉCOLE MATERNELLE

C'est le Ministre de l'Éducation Nationale qui a défini, en collaboration avec les services de l'Équipement et de la Préfecture, et Monsieur GAUDRONNEAU, notre architecte, les plans de la maternelle de Basse-Goulaine.

Cette construction doit répondre à des normes très précises pédagogiques, fonctionnement, sécurité, etc...

La qualité professionnelle et la compétence de ces personnes nous permettent de croire que notre maternelle sera bien réussie et que nos petits pourront s'épanouir dans ce cadre.

A deux reprises, avec le concours de Madame LANGLOIS, Directrice maternelle de Basse-Goulaine, maîtresse d'application, Monsieur GAUDRONNEAU, architecte, Monsieur le Maire, des membres de la Commission municipale, nous nous sommes réunis pour parfaire et modifier des points de détail, lesquels s'avèrent toujours plus importants qu'il n'en paraît, car ils conditionneront la vie quotidienne.

Ces contacts seront repris en cours de construction ou si besoin s'en faisait sentir.

ÉCOLE PRIMAIRE PUBLIQUE « LE GRIGNON »

Locaux — 12 classes dont 10 occupées. Préau fermé et chauffé. Salle polyvalente pour travaux pratiques, travaux manuels et enseignement audio-visuel. Cabinet médical. Restaurant scolaire attaché. Installations sportives communales à proximité immédiate.

Effectifs à la rentrée de septembre 1978 — 307 élèves dont :

- 71 en cours préparatoire
 - 54 en cours élémentaire 1ère année
 - 61 en cours élémentaire 2ème année
 - 66 en cours moyen 1ère année
 - 55 en cours moyen 2ème année
- répartis en 10 classes de 23 à 34 élèves.

Personnel — 10 institutrices et instituteurs : Mmes Bertin, Bregeon, Dollet, Marché, Queste, Melle Le Goff, MMs Grenier, Chusseau, Lestrée et Bregeon.

Pour tous renseignements complémentaires, s'adresser à Monsieur BREGEON, Directeur
— à l'école — Tél. 54.92.98
— à son domicile : 1, avenue des Bois Nyves - Launay-Sillay
Tél. 54.94.18

ÉCOLE MATERNELLE PUBLIQUE

Les difficultés de la rentrée 1977 ne se sont pas reproduites cette année, puisqu'une 5ème classe a été ouverte dès février 1978.

Ce sont 5 classes avec effectif maximum qui fonctionnent, réparties ainsi sous la responsabilité des maîtresses et maîtres suivants :

— Petites sections :	
Madame ABADIE	35 élèves
Monsieur LE LAN	35 élèves
Moyenne section :	
Madame GUINÉ	33 élèves
Moyenne et grande section :	
Mme LANGLOIS, directrice	34 élèves
Grande section :	
Monsieur BLANCHARD	34 élèves
	soit 117 élèves.

Comme vous pouvez le constater, deux messieurs figurent parmi le personnel enseignant, situation encore assez rare dans nos écoles maternelles, mais combien bénéfique aux enfants pour leur équilibre et leur épanouissement. Souhaitons que bien d'autres jeunes instituteurs s'intéressent aux tout petits.

Quatre agents spécialisés contribuent au bon fonctionnement de l'école et au bien-être des enfants :
Mme MÉTAYER — Mme ROBERT, employées à plein temps
Mme LOQUAIS, employée à mi-temps
Mme PERRY qui assure également la surveillance des enfants dans le car scolaire.

Nous attendons avec impatience notre nouvelle école maternelle pour la rentrée scolaire prochaine, qui nous permettra de travailler dans de meilleures conditions, du moins nous l'espérons.

Pour tous renseignements, s'adresser à Madame LANGLOIS, Directrice, à l'école (Tél. 54.90.15) ou à son domicile (Tél. 54.84.62).

ASSOCIATION DES PARENTS D'ÉLÈVES DES ÉCOLES PUBLIQUES DE BASSE-GOULAIN (P.E.E.P.)

Les parents d'élèves des Écoles Publiques de Basse-Goulaine sont informés de la création de « l'Association des Parents d'Élèves des Écoles Publiques de Basse-Goulaine (PEEP) » rattachée à la Fédération des Parents d'Élèves de l'École Publique (Président A. LAGARDE).

Cette association se substitue à l'Association des Parents d'Élèves du secteur scolaire des Savarières (PEEP) pour tout ce qui concerne les élèves de Basse-Goulaine.

Pour tous renseignements, s'adresser à :
— Président : Mr SEGALOU, 28 rue de la Razée Tél. 54.93.49
— Trésorier : Mr BERNARD, 9 rue de la Fresnaie Tél. 54.94.12
— Secrétaire : Mme ROUSSEAU, Le Moulin-Robert Tél. 54.95.98



ASSOCIATION D'ÉDUCATION POPULAIRE (A.E.P.)

L'A.E.P. de Basse-Goulaine assume la gestion des Écoles St-BRICE et Ste-MARIE.

Du fait de l'augmentation de la population, l'A.E.P. a été amenée à construire cette année :

- une classe supplémentaire à l'école St-Brice
- une classe supplémentaire et une salle de repos pour les sections enfantines à l'école Ste-Marie.

Le financement de ces travaux de constructions de ces extensions a été couvert par des prêts dont l'un cautionné par le Conseil Municipal.

ÉCOLE Ste-MARIE

L'école Ste-Marie est dirigée par Sœur St-François assurant aussi le C.E. 1 qui comporte 26 élèves. Elle est aidée dans sa tâche pour les sections enfantines.

- grande et moyenne section : par Mme LANDELLE qui anime une classe de 43 élèves.
- petite et moyenne section : par Mme GUITTON qui anime une classe de 44 élèves.

École St-BRICE

L'école St-Brice est dirigée par Mr FIÈVRE, Directeur, assurant le CM 2 de 27 élèves.

- Il est aidé dans sa tâche par :
- Mr ALBERT pour le CM 1 qui comprend 33 élèves, installé dans les nouveaux locaux.
 - Mme FABRE pour le CM 1 — CE 2 qui comporte 21 élèves.
 - Mme CAHAREL pour le CE 2 qui comporte 26 élèves.
 - Mme THIBAUD pour le C.P. qui comporte 33 élèves.

Pour assurer le fonctionnement de ces écoles, la commune nous a versé dans le cadre de la convention municipale, la somme de 34.332 Francs.

La participation financière des parents, nécessaire pour équilibrer le budget, a été portée, par l'assemblée générale, à 25 Francs par élève et par mois pour l'année scolaire 78-79.

Cette somme permet d'assurer :
— le fonctionnement de l'école
— la modernisation du chauffage à l'école St-Brice
— l'installation du chauffage central à l'école Ste-Marie
— l'amortissement des emprunts contractés pour l'agrandissement des locaux
— le financement d'une partie des charges sociales du personnel.

De nombreux travaux, pour l'amélioration des locaux tant à l'école St-Brice qu'à l'école Ste-Marie, ont été réalisés par des parents d'élèves. L'A.E.P. les remercie vivement.

Le Bureau de l'A.E.P.

LES AFFAIRES SOCIALES

REPAS DES ANCIENS

253 invitations ont été lancées pour le rituel banquet des anciens servi à l'occasion des fêtes de fin d'année.

Celui-ci s'est déroulé le dimanche 10 décembre au Groupe scolaire du Grignon.

A noter que ce jour-là, les personnes ne pouvant y assister, ont reçu à domicile un colis de denrées alimentaires et friandises.

SERVICE DE L'AIDE MÉNAGÈRE

Depuis le 1er Janvier 1978, le service d'aide ménagère pour personnes âgées et invalides fonctionne sous la responsabilité du Bureau d'Aide Sociale.

Des conventions ont été passées avec la D.D.A.S.S., la C.R.A.M., la M.S.A., la S.N.C.F. qui interviennent actuellement pour 11 personnes, également des caisses complémentaires de retraite telles que C.N.R.O., I., G.I.R.S., C.P.M. prennent en charge pour leurs ressortissants un complément d'heures d'aide ménagère.

Mesdames Anne AIRIAU et Colette AGUESSE précédemment employées par l'Association Familiale Rurale ont été nommées comme aides ménagères

Pour tous renseignements et constitution de dossiers, s'adresser à la Mairie — 1er étage — madame GIRAUD.

J. SILLORAY



TRANSPORTS DE NOS ANCIENS

Nos anciens, l'hiver, ont des problèmes de transport pour leurs réunions des 1er et 3ème jeudis de chaque mois.

En effet, il fait froid et beaucoup manquent de moyens de transport.

Nous souhaitons que les habitants de Basse-Goulaine, étant libres ce jour-là, puissent prendre un ou plusieurs anciens pour les amener au Club, salle verte, et aller les chercher le soir.

Nous remercions à l'avance ceux qui rendront ce grand service à nos amis du 3ème Age :

S'inscrire au secrétariat de la Mairie.

CHARPENTE — MENUISERIE

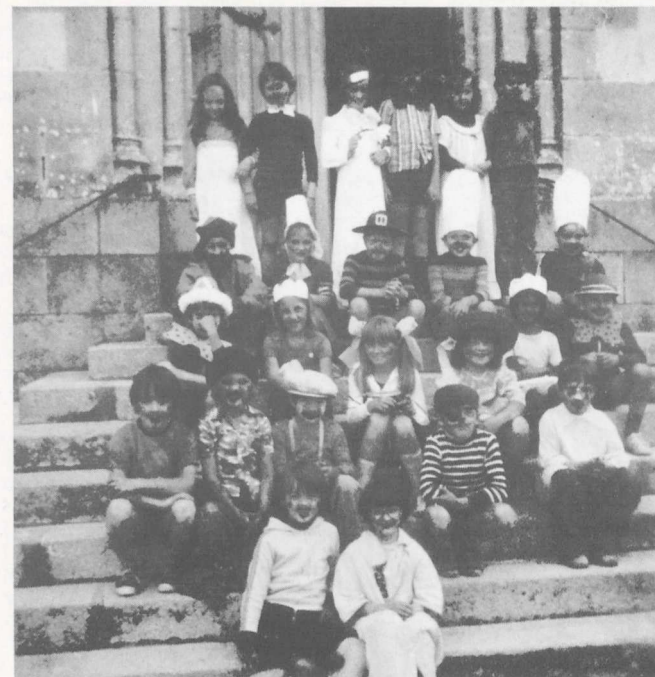
CHESNEAU - GASTINEAU

☎ 54.92.33

5 rue du Hamelin

☎ 34.33.54

44115 BASSE-GOULAIN



CENTRES AÉRÉS DE L'ÉTÉ 78

La Municipalité a confié cette année à l'Association des Centres Aérés de la ville de Nantes, la gestion de deux centres aérés :

— **pour les enfants âgés de 4 à 7 ans**
Le centre fonctionnait à l'école maternelle publique où étaient pris le repas de midi et le goûter, et au centre de la Grillonnais où dans cet emplacement les enfants pouvaient profiter pour les activités manuelles et de plein-air des locaux et du parc aimablement mis à la disposition par le Direction de cet Institut.

22 enfants de Basse-Goulaine ont été inscrits.

— **Pour les enfants âgés de 8 à 12 ans**
(38 enfants de Basse-Goulaine inscrits)
Monsieur et Madame BOURGEOIS, animateurs du Centre depuis déjà quelques années, aidés d'une équipe de moniteurs et monitrices, ont essayé de rendre les journées très actives.

Les activités manuelles ont été assez nombreuses (le temps plus ou moins maussade en début de mois ne permettant pas trop de sorties), mais on a également pensé aux déguisements puisqu'à la joie de tous, une noce a été célébrée. Certains ont pu voir défiler dans les rues le charmant cortège.

Notre souhait est de voir ces centres continuer de fonctionner à Basse-Goulaine. Les enfants peuvent ainsi occuper leurs journées de vacances et se détendre en toute quiétude.

Il est à noter que la Municipalité a contribué dans les frais de fonctionnement de ces deux centres, à raison de 16,00 Francs par jour et par enfant.

peinture — vitrerie — papiers peints
revêtements de sols

Daniel BARRÉ

9 rue de la Cassadière 44115 BASSE-GOULAIN ☎ 34.43.50

Club du Troisième Age



Un baptême sans clocher, mais tout de même un baptême avec parrain, marraine et comme il se doit dragées, gâteaux, etc...

Quelques heures de franche gaïeté, notre Club s'appelle désormais « Bouquet d'Automne ».

Le Club est heureux de vous présenter son bilan pour l'année 1978 et ses projets pour l'an prochain.

1978 fut pour le Club une année de changement dans le domaine de la Direction : départ de notre Présidente, qui reste notre présidente d'honneur — et vice-présidente.

La nouvelle équipe menée par Mr MARTIN Ed., nouveau président, est également très dynamique.

Nous souhaitons avoir un plus grand nombre de participants à nos réunions des 1er, 2ème et 3ème jeudis après-midi à la salle verte ; le club est ouvert à tous les retraités.

Comme tous les ans, deux voyages étaient inscrits sur nos tablettes, en juin vers la Vendée, les Florales de la Court d'Aron, déjeuner à Champ-St-Père, retour par le côté vendéenne ; 2ème sortie en septembre : le Morbihan par La Roche-Bernard, zoo de Branféré, déjeuner à Limerzel, retour par le barrage d'Arzal et la côte d'Amour. Deux superbes journées, hélas trop courtes.

Le Club a un effectif en évolution et deux cars sont maintenant nécessaires à nos sorties.



Que sera pour nous 79. Nous souhaitons une entraide plus grande entre les membres du Club, qu'à de nouveaux venus dans la commune viendront nous rejoindre, nous serons heureux de les accueillir parmi nous, organiser des visites aux malades et leur porter quelques gâteaux.

Notre salle de réunion se trouve bien petite, nous formons le vœu d'obtenir l'attribution d'un local plus vaste et plus personnel.

Le Bureau



serrurerie - ferronnerie
GANGNEUX Michel
 94, La Jarniganière
 44115 BASSE-GOULAINÉ

AMBULANCE — TAXI

TOUTES DISTANCES 24 h sur 24

EQUIPEE OXYGENE - RADIO-TELEPHONE - CX TOUT CONFORT

Pierre QUÉRÉ

8 rue de Provence — BASSE-GOULAINÉ — Tél. 54.92.22

FUEL — GAZ — CHARBONS

TRANSPORTS

Jean CHASTEAU

7 place de la Rivière 44115 BASSE-GOULAINÉ

Mutuelle Ouvrière et Paysanne de Basse-Goulaine

La Société de Secours Mutuels de Basse-Goulaine, grâce à une structure bien homogène, qu'elle s'est dotée, apporte à ses adhérents, tant sur le plan matériel que moral, une aide substantielle particulièrement appréciée de tous.

Son service régulier de permanences permet à chaque bénéficiaire de pouvoir percevoir les prestations que la Société verse en cas de maladie, en petit risque, le plus rapidement possible ; de plus, elle assure la liaison avec les services de la Caisse Chirurgicale dans les cas de petite chirurgie et soins dentaires.

Nous assurons aussi la délivrance des prises en charge en matière — chirurgie hospitalisation - optique, dans le souci d'éviter à nos adhérents le déplacement au siège de la Caisse pour les obtenir.

Le Conseil d'Administration de votre société a su, grâce à une gestion saine et réaliste, assurer la stabilité financière de votre Mutuelle, condition primordiale des Services du Ministère de tutelle, pour maintenir son activité et peut à juste titre se montrer fier du résultat obtenu.

Il avait pour thème : la santé. Quatre grandes commissions avaient à traiter chacune un sujet important :

- LA SANTÉ, c'est important, c'est même capital
- LA PRÉVENTION — soigner c'est bien, prévenir c'est mieux
- LE 3ème AGE - vivre en bonne santé le plus longtemps possible
- MUTUALITÉ - agir pour protéger et promouvoir la santé.

Le Congrès s'est terminé par un imposant défilé de près de 500 personnes dans les rues de Basse-Goulaine et par un dépôt de gerbes au Monument aux Morts de la commune. Un banquet de clôture réunit dans le cadre prestigieux du Château de Goulaine quelque 620 convives où un repas amical de qualité fut servi par un traiteur et son personnel très qualifié dans la joie et la bonne humeur.

Nous vous rappelons les dates de nos permanences au centre P. LYNCH :

- le 1er samedi de chaque mois de 17 h à 18 h
- le 3ème mardi de chaque mois de 17 h à 19 h.

Pour les personnes de la commune désirant recevoir des renseignements plus complets sur la Société, nous nous tenons à leur disposition : il leur suffit de s'adresser ou d'écrire à :

BERTIN Marcel, 24 rue des Landes de la Plée
 HÉRY Yves, 8 rue du Vigneau
 LEFEUVRE René, 2 rue des Martières
 PILOQUET Henri, Launay-Sillay
 RIVALLAND, La Lande des Rouleaux
 VIAUD Marcel, Launay-Sillay.

Le Président. M. BERTIN



Les taux de cotisation perçus par votre Société en catégorie Secours Mutuels sont parmi les plus bas de ceux des sociétés voisines.

Votre Société est membre de l'Union Mutualiste de Loire-Atlantique dont le siège social est 4, rue Désiré Colombe à Nantes: Elle regroupe plus de 600.000 bénéficiaires dans le département et se place parmi les plus importantes fédérations de France.

Si au siège de la rue Désiré-Colombe sont regroupés les services administratifs et ceux de la caisse chirurgicale au siège de la rue de Bel'Air, sont à la disposition de tous des services importants tels que : œuvres sociales, loisirs, services juridiques, activités diverses, etc...

La Société de Basse-Goulaine conjointement avec celle de Haute-Goulaine se sont vues confier l'organisation du Congrès départemental Mutualiste d'été 1978. Cet important congrès s'est déroulé le dimanche 11 juin 1978. Il était placé sous la présidence de Monsieur le Docteur BRASSIER, secrétaire général de la Fédération Nationale de la Mutualité Française.

Jacques POIRIER
ASSUREUR CONSEIL

29 hameau des Grezillères — 44115 BASSE-GOULAINÉ
 ☎ 54.90.63

vous propose pour l'année 1979

Aux jeunes mariés, votre première année d'assurances multirisques habitation gratuite

Jeunes de - 25 ans - Personnes de + 65 ans réduction de 25 % sur tous vos contrats

Inter-Amicale des Donneurs de Sang

L'Inter-Amicale demande instamment à la population de participer plus massivement aux collectes de sang qui se dérouleront annuellement dans les 3 communes.

Calendrier pour 1979

(sauf changement pouvant être apporté par le Centre de Transfusion)

- Dimanche 25 Février : St-Sébastien-sur-Loire
- Dimanche 27 Mai : Haute-Goulaine
- Dimanche 26 Août : Basse-Goulaine
- Dimanche 25 Novembre : St-Sébastien-sur-Loire.

Dans la semaine précédant ces dimanches, des cars de prélèvement stationneront dans les deux autres communes, aux heures et dates qui seront précisées dans la Presse.

DONNER SON SANG dit l'INCONSCIENT
C'est perdre son temps
DONNER SON SANG dit l'IMPATIENT
Je n'ai pas le temps
RECEVOIR LE SANG dit le MOURANT
Très important
Qui donc est dans le vrai ?
AMI, le vrai geste, tu le sais !

Section de Basse-Goulaine :

Président : RICORDEL Paul

Trésorier : HÉRY Gilles

Contrôleur des finances : CHAMPAIN Alain

Secrétaire : COLLET Roland

Membres : AGUESSE Jean — BOUTIN Eugène — FIGUREAU Michel — HÉRY Claudine — HÉRY Françoise — LAUDRIEC Jacques — MALIDIN Bernard — NAEGELE J-Claude.

SECOURISME

Le secourisme à Basse-Goulaine a terminé sa première année par un bilan satisfaisant. Les 10 secouristes qui reçurent les diplômes de *secouristes au travail* de la Sécurité Sociale et le *Brevet national de la Protection Civile* sont :

Mmes BERTIN Christiane, CHAUSSÉE Claudie, CORBARD Hélène, GABORIT Gilberte, LETORT Chantal.
Melles BERTIN Claudine, CASSARD Brigitte, CHARPENTIER Josette.
MMrs LEMERLE Marcel, PASQUIERS Roger.

Toutes nos félicitations à ces récipiendaires à qui il convient d'adjoindre les anciens secouristes qui se recyclèrent sérieusement.

Ces diplômes, récompenses des connaissances acquises en quelques soirées d'hiver, ne clôturaient pas la saison. Suivant les possibilités de chacun, des perfectionnements se succédèrent jusqu'au 20 octobre. Ce jour-là, à La Chesnaie, un exercice de secours routier permettait, en présence de plusieurs personnalités, la rencontre des associations de Basse-Goulaine, Vertou et St-Aignan. Cet exercice très enrichissant démontrait l'utilité des connaissances approfondies pour la *survie des blessés*.

La saison 1978-1979 est bien relancée, mais sur de nouvelles bases, puisque cette année 78 voyait se mettre en pratique l'évolution nouvelle du secourisme en France, suite à la loi du 4 janvier 1977.

Cette réforme permet d'œuvrer au sein de plus grandes associations et la section de Basse-Goulaine s'est jointe à l'association départementale de la Protection Civile de Loire-Atlantique (A.D.P.C. 44) qui dépend de la Fédération Nationale de Protection Civile sous la tutelle du Ministère de l'Intérieur.

L.A.M. Loire-Atlantique Mutualité

Cette société dont la correspondante dans notre commune est Madame Suzanne Jeusel, a son siège à Nantes, 10, rue de Bel'Air.

Gérée administrativement par les services installés à Nantes, la Société Loire-Atlantique Mutualité offre diverses formules de garanties chirurgicales et médicales.

Ses administrateurs sont élus par l'assemblée Générale qui est composée des délégués de secteurs représentant les adhérents regroupés dans les différentes communes de Loire-Atlantique ou dans les entreprises.

La société Loire-Atlantique Mutualité est à même de participer, dans les communes, en collaboration avec les autres groupements

concernés, à l'amélioration des structures sanitaires et sociales selon l'orientation du Congrès de l'Union Mutualiste de Loire-Atlantique (U.M.L.A.) qui s'est déroulé dans notre commune le 11 juin dernier.

Membre de l'U.M.L.A., la Société Loire-Atlantique Mutualité permet à ses adhérents de bénéficier des œuvres de l'union (clinique, pharmacie mutualiste, Club Air et Soleil pour les loisirs-vacances, maisons de retraite, etc...) et d'une importante gamme de services (Prévoyance, Service d'entraide juridique et sociale...).

Madame Suzanne JEUSEL est sur place, à la disposition des adhérents pour l'encaissement des cotisations, la délivrance des prises en charge, et pour assurer toutes les liaisons avec le siège social.

Elle assure ses permanences :
— au Centre Social de la Vieille Cure, au début de chaque semestre,
— à son domicile, 9, rue de l'Échalier, tous les mercredis de 10 à 12 h.



A notre époque où malheureusement, les accidents et les sinistres sont de plus en plus nombreux et d'importance croissante, il devient nécessaire de ne plus rester individualiste et ce regroupement est un moyen de rester au service d'autrui dans des conditions satisfaisantes.

Le Secourisme est l'affaire de tous car les accidents n'arrivent pas qu'aux autres et l'Association est heureuse d'accueillir tous les anciens et nouveaux secouristes.

L'aide vestimentaire

L'aide vestimentaire qui est à votre service depuis plusieurs années pour recevoir et distribuer des vêtements propres et en bon état, sera à votre disposition :

LE MARDI DE 14 H 30 9 18 H

ou sur rendez-vous en s'adressant à :

- Mme DABOUI - 297 rte des Landes de la Plée Tél. 34.59.59
- Mme BOUYER - boulangerie - rue Busson Billault Tél. 54.92.34
- Mme HERBRETEAU - rue de la Jarniganière Tél. 54.90.53
- Mme BRIZARD - 12 rue du Poitou Tél. 54.92.52

qui se feront un plaisir de vous recevoir.

L'aide vestimentaire remercie toutes les personnes pour leurs dons de vêtements, ce qui permet d'aider plus d'une vingtaine de familles par an.

Micheline BRIZARD

Association de la Travailleuse Familiale

Vous ne le saviez peut-être pas, mais il existe une association de travailleuses familiales sur le secteur Goulaine. Elle fonctionne actuellement avec deux travailleuses familiales.

Qu'est-ce qu'une travailleuse familiale ?

C'est une personne qualifiée qui a reçu une formation professionnelle bien définie. Son travail consiste à assurer les tâches familiales et ménagères (soins et surveillance des enfants, tenue de la maison, préparation des repas, entretien du linge, etc...).

Elle apporte donc tant une aide morale, qu'une aide matérielle.

Dans quel cas intervient-elle ?

Vous pouvez bénéficier de la présence de la travailleuse dans le cas :

- d'une naissance, ou en cas de grossesse difficile, avant celle-ci.
- d'une maladie (des parents ou des enfants).
- d'un veuvage.
- d'un surmenage qui entraîne une fatigue de la mère.

Quelles conditions faut-il remplir ?

- 1°) Être affilié soit :
 - à la Caisse d'Allocations Familiales,
 - à la Mutualité Sociale Agricole,
 - à un régime particulier.
- 2°) En fonction des revenus.

La participation demandée à la famille, est calculée par les organismes subventionneurs, en fonction des ressources de la famille.

Ne pas hésiter à nous consulter quelque soit votre situation, nous ferons le maximum pour vous dépanner. Nous vous demandons également d'en parler autour de vous.

Contacts sur Basse-Goulaine auprès de :

Mme VOLLARD Annick, 9, rue de la Jarniganière - Tél. 54.58.19.
Mme NICCOLI Thérèse, 46, rue de l'Île de France - Tél. 54.92.63.

Bourse aux vêtements

Quelles sont les raisons, qui permettent à ce service, son grand succès !...

- Refus du gaspillage ?
- Raison économique ?
- Chose certaine, elle rend un véritable service.

Le principe de la bourse est simple et connu, il s'agit d'un échange de vêtements, organisé et centralisé dans la Salle Verte, au printemps et en automne.

Pour cette forme de «grande braderie» on y trouve, toute la gamme vestimentaire, en bon état à des prix abordables. Jeunes, mères de famille, moins jeunes, personnes âgées, se procurent les vêtements désirés.

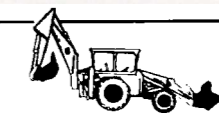
Cet échange d'habits, nécessite une équipe d'une vingtaine de personnes bénévoles, assumant les diverses tâches de l'achat et de la vente.

Nous tenons à préciser, que ce service est indépendant des activités municipales, et que pour tous renseignements, vous pouvez appeler le 54.92.63.

Pour le Bureau
Th. NICCOLI

A compter du 1er Janvier 1979
APPEL AUX POMPIERS DE VERTOU
Tél. 34.41.17 Gendarmerie
34.41.18 Pompiers
34.43.00 Mairie

A découper et à placer près de votre combiné téléphonique.



TERRASSEMENT
location tracto-pelle

Entr. RIOU - BAUDOIN

Siège social : 312 route des Landes de la Plée
44115 BASSE-GOULAINÉ ☎ 34.59.59

MATÉRIAUX DE CONSTRUCTION
CARRELAGES
MOQUETTES
PEINTURES

Dépositaire :
Planchers RECTOR
Produits MAUER-ROC

St SEBASTIEN MATERIAUX SA

Magasin d'exposition : rue de la Jaunaie
44230 ST-SÉBASTIEN-SUR-LOIRE — ENTRÉE LIBRE
Tél. 34.04.00

SPORTS

&

LOISIRS

La Maison des Jeunes

Le Club a de nouveau ouvert ses portes avec un démarrage un peu lent dû aux nouvelles activités.

Venez nombreux, cette maison est la vôtre.

- Club danse rythmique : le Vendredi - Responsable : Nadine LUNION.
- Club danse classique : en cours de réalisation - Responsable : Mme HAMON.
- Club électronique : Une table de mixage a été réalisée - Responsable : Rémy LACOSTE.
- Club Canoë-cayak : en collaboration avec le Centre de la Grillonnais et le Club des Jeunes de VERTOU - Responsables : Thierry IRAGNE et Éric PIBOT.
- Clu photos : en cours de réalisation - Responsable Christian HAMON.
- Inter-Club : Basket - Volley - Foot (en projet)
- Club tissage : vous offre un travail sur cadres (sacs, coussins, abat-jour) Responsable : Marie-Noëlle RAIMFAULT.
- Modelage et tissage de perles : Responsable Laurence GUÉRY
- Peinture sur soie : Responsable Geneviève PIBOT.

Une exposition-vente est prévue en début d'année.

Carte d'adhérent : 15 F.

Ouverture du Club :

Mercredi de 14 h 30 à 18 h 30.

Vendredi de 18 h à 20 h.

Samedi de 14 h 30 à 18 h 30.

Danse

La Maison des Jeunes a accueilli cette année la section danse Irène POPARD. Les cours sont assurés par Madame LUNION - professeur diplômé. Ils se tiennent le Vendredi soir :

à 17 h au local des Jeunes,

à 18 h et 19 h à la Salle Verte.

Pour tous renseignements, se présenter au début de chaque cours, ou éventuellement contacter : Mme LEBAIN, 17, rue de Provence - 44115 BASSE-GOULAINÉ.

La maison des jeunes voudrait également créer un cours de danse classique qui serait assuré par Madame HAMON, professeur diplômé. S'inscrire à la Mairie ou s'adresser à Mme HAMON - La Razée - BASSE-GOULAINÉ.

École de Musique

Une école de musique a été créée cette année. Elle fonctionne le Samedi après-midi de 13 h 30 à 17 h 15. 48 enfants la fréquentent régulièrement. Les cours de solfège sont assurés par Monsieur BERTHAUD, professeur diplômé.

Pour tous renseignements s'adresser :

— le samedi après-midi à 13 h 30 au Centre scolaire du Grignon.

— à la Mairie.

Un cours d'adulte pourrait être créé en janvier 1979. Se renseigner à la Mairie.

Laiterie JEANNEAU

La Jarniganière — tél. 54.90.08 — 44115 BASSE-GOULAINÉ

PRODUITS FRAIS

— Lait Pasteurisé, Sachet, Crème fraîche, Beurre —

GARAGE MÉCASUD



44115 BASSE-GOULAINÉ

☎ 54.92.12

TOLERIE
PEINTURE



Fermé le dimanche

BOULANGERIE

Hubert BOUYER

confiserie - rayon cadeaux

☎ 54.92.34

PLOMBERIE — SANITAIRE

CHAUFFAGE CENTRAL

Claude AILLERIE

55 rue du Hamelin, 44115 BASSE-GOULAINÉ - Tél. 54.95.01

LIBRAIRIE - PAPETERIE — CADEAUX

ARTICLES DE BUREAU

presse parisienne et régionale

Madame VINET

Lot. "La Grande Ouche" - 44115 BASSE-GOULAINÉ

Le bel objectif de l'Avenir Cycliste : 150 licenciés



Section cycliste reconnue comme la plus importante du Comité Atlantique Anjou, l'Avenir Cycliste est une société particulièrement jeune en ce qui concerne son existence, le club goulainais ne vit en effet le jour que le 3 Novembre 1973. Or, cinq ans à peine, après sa date de naissance, l'A.C.B.G. compte déjà 148 licenciés, son double objectif est d'atteindre la barre des 200 licenciés.

Bilan depuis sa création : 42 en 1973 - 47 en 1974 - 68 en 1975 - 95 en 1976 - 118 en 1977 - 148 en 1978, soit une augmentation de 106 licenciés depuis la création.

Cette exceptionnelle réussite, d'un club qui s'intéresse tout particulièrement aux jeunes, fut le fruit non seulement des performances de ses juniors, cadets et minimes, mais l'œuvre d'une équipe de dirigeants dynamiques qui savent faire régner au sein de la Société une chaude ambiance, toute d'amitié, de sympathie et de bonne humeur, mais sans tomber dans la facilité ou la routine.

Cette équipe très soudée, forte d'une vingtaine de personnes est conduite par le Président Jean-Luc CHAILLOT qui a pour principaux collaborateurs Mrs SANS - FILLATRE - BESSON - OLIVIER - VIRLOUVET - Xavier BRAULT, Responsables des sorties d'entraînements ; Bernard MARIGNIER, Laurent MARIE, Responsables de l'école de cyclisme, dont sont issus la plupart des espoirs du Club, qui totalisent de nombreuses victoires :

Avec les Minimes : CELARD Patrick : 3 victoires - VINCENT Alain : 2 victoires - QUÉRÉ Loïc : 1 victoire.

Les Cadets : QUIMARD Patrick : 4 victoires ; sur piste : 3 victoires — GOBIN Pascal : 1 victoire.

Juniors et Seniors : LOYEN Stéphane : 2 victoires - SALSILLY Cyril : 6 victoires dont 2 sur pistes - FOURÉ Gérard : 1 victoire - LEFEUVRE Patrick : 1 victoire. Précisons que chaque joueur est suivi médicalement par Monsieur NICCOLI.

Notons la relance de la piste, à l'annonce de la nouvelle saison, 20 coureurs de la section vont suivre l'entraînement (6 victoires en 78) au vélodrome Petit-Breton sous la responsabilité de Xavier Brault.

L'avenir Cycliste qui organise près de 15 épreuves cyclistes, a d'autres activités de caractère «Fêtes Populaires», en particulier l'inoubliable voyage qui regroupait 200 membres de l'A.C.B.G. partis à la découverte du Tour de France et du Puy de Dôme. Les projets pour le voyage 79 ont été avancés discrètement.

Le gala de l'école du cyclisme où les trophées et médailles sont remis chaque fin d'année aux coureurs et aux 50 jeunes de l'école de cyclisme, celles-ci remises par Henri MICHEL Parrain de l'avenir cycliste et ses amis sportifs très connus, en présence de Monsieur BOUIN Maire et diverses personnalités. Ce gala s'est déroulé le 10 Décembre dernier dans le cadre du Château de Goulainé où toute la grande famille sportive de l'avenir cycliste était rassemblée en cette soirée de variétés.

ACTIVITÉS POUR LA SAISON 1979

Création d'une section cyclo Basse et Haute-Goulainé, les sorties hivernales qui ont commencé début Novembre augmentent le nombre de licenciés, notons l'adhésion de féminines à l'école de cyclisme.

Les organisations à BASSE-GOULAINÉ outre le 5ème cyclo-cross disputé le 10 Décembre dernier sur le circuit du charmant village de l'Île Chaland, c'est les 31 Mars et 1er avril qu'aura lieu l'événement sans conteste à Basse-Goulainé, en collaboration avec la Société de Chasse «les deux jours cyclistes» une innovation cette année, le dimanche une épreuve à étapes ouverte aux jeunes le matin, course contre la montre et l'après-midi épreuve de 100 km en circuit en divers classements.

Lers souhaits pour l'avenir.

Continuer l'action dans la politique de jeunes en particulier un effort d'encadrement pour les juniors nombreux en cette nouvelle saison... et pour les années à suivre, faire des deux jours cyclistes de Basse-Goulainé une épreuve de dimension nationale en faveur des jeunes espoirs du cyclisme.

En somme une section bien vivante où les mots : Jeunesse, Dynamisme et Courage sont les plus beaux fleurons.



Athlétic-Club de Basse-Goulaine

Foot-ball



C'est d'un très bon œil, que nous voyons la saison nouvelle commencée, avec notre sympathique équipe fanion, qui dès le début se jette à bras le corps dans une première division qu'elle n'aura pas volée.

Car avec l'exploit remporté la saison dernière, elle s'est permise de s'attribuer le fanion départemental de 1ère division et le titre de district de l'Atlantique.

N'oublions pas que le Club est parrainé par un garçon sympathique, Loïc AMISSE (International de Foot).

Pour la saison 78-79, 13 équipes engagées en championnat du district, regroupant 195 joueurs répartis en : 2 équipes seniors A et B 1 équipe Juniors - 1 équipe Cadets - 1 équipe Minimes - 2 équipes Pupilles - 3 équipes Poussins - 2 équipes féminines - 1 équipe Vétérans.

Le Bureau 78-79 : Président : Monsieur LE MEUR Marcel - Vice-Président : MOURAUD André - Secrétaire : LE MAUR Jean - Secrétaire-Adjoint : HUBERT André - Trésorier : BERNARD André - Trésorier-Adjoint : MAUGIS Marie-Thérèse.

Encadrement Technique : SENIORS : MARCHAIS - JUNIORS : PANHARD, THIBAudeau - CADETS : DRUART, ROUSSEAU - MINIMES : TREBERN, DOUILLARD - PUPILLES : LE MEUR, BURBAN, PAVAGEAU - POUSSINS (école de Football) : ÉON, ROUSSEAU, HEAS, DARIUS, DRAPEAU, BERGERAT - FILLES : SALAUN, PAVAGEAU - VÉTÉRANS : « La troisième Mi-temps ».

Tennis-Club de Basse-Goulaine

Le Tennis-Club Basse-Goulaine a pu enregistrer cette année un accroissement important du nombre d'inscriptions grâce à l'apport complémentaire de deux courts extérieurs dont a bien voulu le doter la Municipalité, ce dont nous la remercions vivement.

ADULTES : 110 inscrits - JEUNES : 60 inscrits

L'effort cette année encore est orienté vers l'école des jeunes puisque 6 heures de cours hebdomadaires leur sont réservés dans la salle Omni-sports. Ces cours sont assurés par Messieurs Loïc PAIRE et Antoine THOLLE. De plus une équipe cadette est engagée en compétition.

En ce qui concerne les adultes, outre l'aspect loisirs, une équipe de 11 joueurs est également engagée en compétition depuis le début de

la saison. Les premiers résultats sont très encourageants et nous permettent raisonnablement d'espérer une montée en division supérieure.

Des tournois sont régulièrement organisés au sein du Club de manière à favoriser les échanges entre les différents membres.

Un nouveau bureau a été élu le 13 octobre. Il se compose comme suit :

Président : BUOL Maurice - Vice-Président : POIGNANT Serge
Secrétaire : MONTREUIL Bernard - Trésorière : GATEAU Jacqueline - Membres : PERRAUD Jules - PAIRE Loïc - THOLLE Antoine - VAN DE WESTYNE Patrick - GRIMAUD Gustave.

Ce rapide bilan montre l'intérêt croissant porté au tennis dans notre Commune, suivant en ce sens un développement incontestable sur le plan national.



L'équipe du R.C.B.G.

Rugby-Club de Basse-Goulaine

Depuis un certain temps, nous pouvons assister au terrain des Rouleaux à des matches de rugby. En effet, ce Club fondé il y a quelques mois, attire de plus en plus les adeptes du ballon ovale.

Il faut dire que les résultats sont plus qu'élogieux. Il suffit de lire la Presse. Notre objectif est de monter en division d'honneur et de nous qualifier pour les phases finales du Championnat de France de 4ème série.

Nous vous rappelons que nous envisageons pour le début de la saison prochaine l'ouverture d'une école de rugby au niveau cadets - juniors, et comptons sur de nombreuses inscriptions pour la pratique de cet excellent sport qui complète la panoplie des disciplines sportives déjà exercées à Basse-Goulaine.

Tous les jeunes de 14-15 ans intéressés peuvent déjà se mettre en rapport avec Robert LETORT - Les Onchères.



Michel Vinet
PAYSAGISTE
CRÉATIONS et ENTRETIENS
de JARDINS et ESPACES VERTS
maçonnerie décorative
clôtures - arrosage automatique
Les Onchères - 44115 BASSE-GOULAINÉ - ☎ 54.92.87



CYCLES Peugeot Claude GUITTON
MOTOCYCLES - MOTOCULTURE
service après-vente - réparation toutes marques
32 route des Landes de la Plée
☎ 54.58.30 44115 BASSE-GOULAINÉ

A.C.B.G. — Section Basket

L'année Sportive 78/79 a commencée depuis quelques mois. Cette année, les Membres du Bureau restent inchangés par rapport à l'an dernier.

La défection de notre entraîneur, nous a contraint à entraîner les jeunes par les Membres du Bureau, ayant déjà pratiqué ce sport, assistés de deux personnes extérieures.

Le nombre de joueurs licenciés (44) a permis de former cinq équipes toutes inscrites en championnat. Elles sont les suivantes :

- 1 Équipe MINIMES FILLES (13-14 ans)
- 1 Équipe BENJAMINS (11-12 ans)
- 1 Équipe POUSSINS (9-10 ans)
- 2 Équipes POUSSINES (9-10 ans)

Cette année il a été ouvert une équipe « réserve » qui n'est pas inscrite en championnat.

L'entraînement de cette équipe se pratique le jeudi de :
— 18 h 30 à 20 heures.

En fin de saison nous espérons organiser plusieurs tournois pour les jeunes et quelques matchs amicaux pour la « Réserve ».



Amicale-Club Cyclotouriste de Basse-Goulaine (A.C.C.T.)



Les totaux sont là, résultat d'entraînement, de courage, d'esprit d'équipe car pour parcourir ces deux tours de la sphère il faut ajouter que de 7 à 69 ans les membres actifs du club auront contribué à cette réussite (soit 49 licenciés de Basse-Goulaine).

Les résultats sont les suivants :

- 16 Brevets de 100 kms - 16 partants - 16 médailles dont une dame de 51 ans qui convoite pour 1979 les 200 kms.
- 2 Brevets Gaston Clément (150 kms - 2 médailles)
- 2 audax 200 kms (2 médailles)
- 1 Brevet de 300 kms, allure libre, le travail d'un véritable cyclo touriste (57 ans) 1 médaille.

Enfin pour en terminer, trois médailles pour le Tour du Maine-et-Loire de Cyclotourisme, patronné sous l'égide de l'A.S.P.T.T. d'ANGERS (Août 78) avec la participation de notre Président Monsieur MAINGUENEAU André 68 ans, Monsieur Germain DRUARD 57 ans, enfin le Secrétaire du Club.

En récompense de ces 24 médailles, nous nous devons d'ajouter deux coupes :

- St-LAURENT-DES-AUTELS,
- PEILLAC (Morbihan)

sans compter le nombre important de participation aux divers rallyes ! Sachez que nous ne faisons pas de bruit sur nos pneus !!!

Nous nous devons aussi de rappeler que le 21 Mai 1978 (vif succès), nous avions organisé sous l'égide de la FFCT à laquelle le Club est affilié, la 2ème randonnée du vignoble soit 40 - 60 - 120 kms qui vit la participation de 200 amoureux de la bicyclette et de leur santé.

1979 verra la naissance de la 1ère randonnée des côtes de la Loire et du vignoble nantais 60 - 120 kms ; en principe en Juin. La FFCT en décidera peut-être autrement. (Nous en ferons mention dans la presse régionale).

Plus près de nous, nous venons d'être sollicités par la Ligue Atlantique pour organiser, le 22 Avril, un Brevet de 200 kms à allure libre. Cette proposition nous va droit au cœur.

Enfin, nous nous sommes promis d'organiser localement le 20 Mai, Journée Nationale de la bicyclette, divers circuits qui iront de 5 à 10 kms. Nous songeons au 3ème âge (autrement dit aux conditions d'un bon vieillissement). - 20/30 kms pour ceux qui manifesteront le désir de retrouver la joie de pédaler avec des contrôles sur les divers circuits, une journée porte ouverte du Cyclo tourisme à Basse Goulaine.

Pour la joie de nous tous, il faut ajouter après la réussite qu'il règne au sein de l'ACCT une ambiance d'amitié réelle et sincère ce qui fait notre joie de pédaler et de nous retrouver fidèles au rendez-vous du dimanche suivant à 8 h 30, au Siège ou trois parcours vous attendent entre 30 & 80 kms.

Le cyclo Tourisme demande parfois de découvrir d'autres horizons, d'où nécessité de déplacement, à la joie de tous, surtout de nos jeunes.

Nous « cogitons » l'achat d'une remorque pour le transport d'un certain nombre de vélos.

Nous pensons aussi à une garderie d'enfants en bas âge à seule fin de permettre à certaines mamans de venir s'oxygéner, se détendre et rejoindre les dames déjà nombreuses qui ont compris que la santé passe par le vélo.

L'AMICALE CLUB DE CYCLO TOURISME avant de vous faire participer aux diverses performances auxquelles tous deviendront très vite passionnés, vous amènera d'abord à pédaler en dilettante le Cyclo Tourisme n'est pas de la compétition aussi les efforts mesurés devienent santé.

Renseignements auprès des Responsables ou des membres actifs licenciés qui vous diront :

« C'est drôlement sympa le Club de Cyclo Tourisme de Basse Goulaine ».

P.A.C.C.T.



RESPONSABLES DU CLUB :

Président : Monsieur MAINGUENEAU André - 16, rue du Poitou - 44115 BASSE-GOULAIN

Vice-Président : Monsieur NOUVEL Jean - 9, rue de Provence - 44115 BASSE-GOULAIN.

Trésorier : Monsieur MAINGUENEAU Michel - Tél. 54.78.91 - 16, Rue du Poitou - 44115 BASSE-GOULAIN.

Trésorier Adjoint : Monsieur SAULNIER Christian - 8, avenue Treperie - 44115 BASSE-GOULAIN.

Secrétaire : Monsieur LABADY Jean - 13, rue de Provence - 44115 BASSE-GOULAIN - Tél. 54.92.28

Secrétaire Adjoint : Monsieur BIANCHI 6, rue François Hennebique 4300 NANTES

Membres à la Commission des Comptes :
M. FRAUD Gérard,
M. SAULNIER Philippe.

GLACE
MIROITERIE
VITRAGE
ISOLANT **GUILLON et Cie**
5 avenue Carnot 44000 NANTES ☎ 47.77.55

RESTAURANT Le Coin du Rocher

Fruits de Mer - Anguilles - Grenouilles - Beurre Blanc

☎ 54.90.06 - "La Rivière"

44 BASSE-GOULAIN

plâtrerie — faïence — isolation

Louis DALLOT

☎ 34.50.16

64 route de la Cassadière
44115 BASSE-GOULAIN

AMICALE LAÏQUE DE BASSE-GOULAIN

L'Amicale laïque a pour but d'aider et de promouvoir l'École Publique, mais aussi de développer les activités socio-culturelles. Cette association étant la seule sur la commune de Basse-Goulaine à proposer un éventail des loisirs variés, pour tous les âges et ce malgré les difficultés dues à l'insuffisance des installations municipales.

Si certaines activités ont pour seul but de divertir la population, tout en étant aussi un moyen d'alimenter nos finances, d'autres sections ambitionnent de combler en partie le vide culturel de notre commune.

Nombre d'adhérents :

1976 : 82
1977 : 197
1978 : 382

Défense et promotion de l'École Publique :

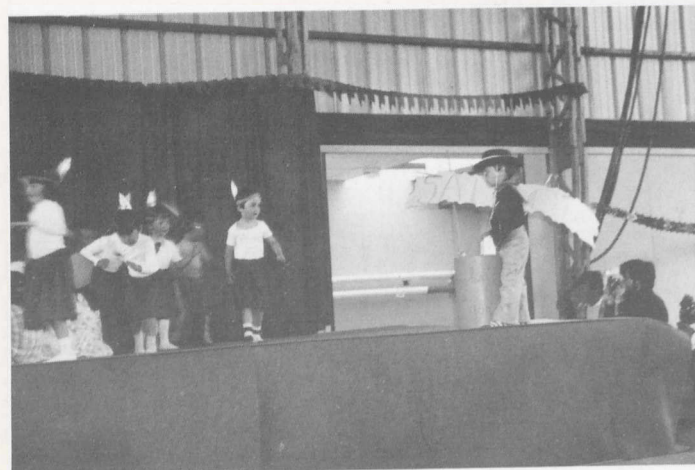
Pour pallier les carences de l'état et l'insuffisance des crédits accordés par la municipalité, l'Amicale laïque soutient matériellement les écoles publiques, d'une part en mettant à leur disposition du matériel pédagogique de qualité (four à céramique, électrophones, duplicateur, projecteur 16 mm. etc...), d'autre part en aidant à l'organisation de voyages pédagogiques et à l'achat de matériel pour les travaux manuels. L'Amicale organise aussi le voyage de fin de scolarité pour les élèves de CM 2 ; ainsi a-t-elle permis l'an passé à une dizaine d'élèves d'aller à Paris, tandis qu'une trentaine découvraient le Golfe du Morbihan. A tout ceci vient s'ajouter la participation active des amicalistes à la Fête de fin d'année dont le succès se confirme.

Le Ciné-Club :

nous a permis de voir - ou revoir - des films intéressants et a obtenu un grand succès, surtout lors des séances plus particulièrement destinées aux enfants. Cette année, nous avons un éventail de films encore plus varié, avec des classiques, des films très récents, des films à voir en famille et, une fois par trimestre, des films pour enfants (voir le programme ci-dessous...). Les conditions matérielles étant satisfaisantes, le prix des séances particulièrement modique, nous espérons que les Goulainais viendront de plus en plus nombreux à nos projections qui se dérouleront à l'école du Grignon.

Et nous avons l'ambition d'élargir nos activités à tout l'audiovisuel, en organisant des projections de diapositives, pas seulement sur des pays lointains (comme celle consacrée au Maroc) ou sur les fêtes de l'Amicale, mais aussi sur des thèmes variés permettant la participation de tous les photographes amateurs de la commune.

Responsables MM. BERGERAT et GUINEBAUD.



PROGRAMME 78-79 DU CINÉ-CLUB de L'AMICALE LAÏQUE

Vendredi 8 décembre - 20 h 30 :

LA FEMME DE JEAN

Une femme divorcée renaît à la vie.

Jeudi 21 décembre - 20 h 30 :

KATIA ET LE CROCODILE

Film tchèque pour enfants.

Dimanche 21 janvier - 15 h :

LE TRIPORTEUR

Un classique du rire avec Darry Cowl.

Vendredi 9 février - 20 h 30 :

LE DERNIER TRAIN POUR GUN HILL

Un grand western en couleurs.

Mardi 27 février - 17 h et 20 h 30 :

LAUREL ET HARDY AU FAR-WEST

Long métrage des deux compères.

Vendredi 16 Mars - 20 h 30 :

J.A. MARTIN PHOTOGRAPHE

Film québécois, sur le féminisme, l'écologie.

Vendredi 30 Mars - 20 h 30 :

LE JUGE ET L'ASSASSIN

de Tavbernier, avec Ph. Noiret, Galabru.

Vendredi 20 Avril - 20 h 30 :

UN SAC DE BILLES

Film émouvant sur l'enfance, la guerre...

Mardi 8 Mai - 17 h et 20 h 30 :

L'ILE AU TRÉSOR

La dernière version, en couleurs.

NOS ACTIVITÉS

— **Section de gymnastique volontaire** qui débute avec 20 participants en 1976, compte aujourd'hui 54 inscrites. Cette activité se déroule maintenant en deux groupes, de 18 h à 19 h et de 19 h à 20 h le lundi, salle du Grignon. Animatrice : Mme Nicole LELEU - Responsable : Mme COLLINEAU.

— **Section tissage** : 23 inscrits, un jeudi sur deux de 20 h à 22 h à l'école du Grignon, sous la responsabilité de Mme LANGLOIS.

— **Section volley-BALL** : 40 inscrits en début de saison 79. Trois équipes engagées en championnat cette année. L'année dernière, en championnat FFVB, l'équipe senior hommes s'est classée 18^{ème} sur 24 pour sa première année de compétition. École de volley, tous les mercredis de 13 h 30 à 15 h. Encadrement Mrs GRENIER et CAILLEAU.

— **Concours de belote** : dotés de nombreux prix, les 4/11/78, 4/12/78 et le dimanche 25/2/79 à partir de 14 h.

— **Concours de pétanque** : Le dimanche 21 Avril 79.

— **Section expression corporelle** : animée par Mme GAUGAIN, institutrice au CEMEA. Cette activité se donne pour but de développer chez les enfants et adolescents la prise de conscience de leurs possibilités physiques, affectives et intellectuelles, à l'aide d'exercices et de jeux. Cet atelier est ouvert aux jeunes de 6 à 15 ans, par groupe de 7 ou 9 enfants. Pour tous renseignements, voir Madame THIERY.

— **La fête des écoles publiques** : Grâce à l'obligeance de la municipalité, qui a équipé la salle polyvalente du Grignon de tapis de protection, la partie spectacle a pu se dérouler dans d'excellentes conditions et a recueilli un franc succès. Bravo à l'animateur Gérard MOUILLESSE.

Les stands ont connu une affluente soutenue ; une fois encore la collaboration entre enseignants et amicalistes a été fructueuse.

— **Le rallye Promenade du 21 Mai 1978** : de Vieilleville à Corcoue-sur-Logne sur les traces de la duchesse de Berry, les 45 équipages ravis mais affamés ont regagné le préau de l'école où un dîner de 207 couverts les attendait...

— **Concours de loto** : Le 14 Janvier 79, permettra de rassembler tous les amis de l'École Publique autour de la traditionnelle galette des rois.

A cet éventail déjà remarquable, l'Amicale aimerait ajouter d'autres activités culturelles pour lesquelles elle rencontre maints obstacles à leur développement.

Ainsi, malgré les promesses de la Municipalité,

1) Le local pour la poterie n'a pas été à ce jour affecté. Toute cette section est donc paralysée.

2) De même, en ce qui concerne le volley-ball qui a ses problèmes propres : 8 h 30 de plages horaires en 77 : 1 h 30 stable en 78-79 seulement !...

3) Les problèmes sont les mêmes en ce qui concerne l'activité de pétanque... Les inscrits se désolent de ne pas se voir affecter un terrain, demandé depuis 3 ans et promis depuis deux ans !

4) Quant au Ciné-Club, tous les amicalistes se réjouissent de la présence de quelques pitons annonciateurs de rideaux d'occultation.

Amicale St-BRICE

L'Amicale Saint-Brice est une vieille association de Basse-Goulaine qui organise chaque année, en principe le premier dimanche de Juin, la kermesse paroissiale.

Les ressources sont versées en partie à Monsieur le Curé pour les œuvres paroissiales gérées par un Conseil, et aux A.E.P. pour les travaux et entretiens des écoles.

L'Amicale accepte toutes les bonnes volontés voulant participer à l'association.

Composition du Bureau : PRÉSIDENT : M. HEAS Bernard - Trésorier : M. COLLET Roland - Secrétaire : Mme BRIZARD Micheline - Membres : Mrs BELLIVEAU Raymond, COUDRIAU Robert, GANACHAUD Maurice, GODIN René - HERY Yves, RIO Jean-Pierre, Mmes BEAUCHÈNE Marie-Paule, HUET Maria, VOLLARD Annick.

Société de Chasse

Cette année vu l'augmentation importante du prix du gibier nous avons été dans l'obligation de majorer le prix de la carte de chasse et ceci malgré, le bénéfice des deux jours de Basse-Goulaine et de la subvention municipale.

Pour la saison qui va se terminer nous avons mis en gibier reproducteur des lapins et des faisans. En gibier de tir des cailles (200) des perdrix (100) des faisans (150).

Nous voudrions bien que certains chasseurs respectent le règlement à savoir : ne pas chasser auprès des maisons au moins 150 mètres, ne pas tirer n'importe où et sur n'importe quoi.

N'oubliez pas que la chasse peut devenir un sport dangereux lorsque l'on ne respecte pas certaines règles de prudence.

COMPOSITION DU BUREAU POUR 1978 -79 :

Président d'Honneur M. Audureau,
Président : M. Bréus Michel,
Vice-Présidents : Mme Thiery - M. Salaün,
Secrétaire : M. Dosseul,
Secrétaire-Adjoint : M. Maître,
Trésorier : M. Giraud,
Trésorier-Adjoint : M. Favreau,
Relation Inter-Sociétés : MM. Bousseau - Guibert,
Inter-Amicales : M. Archidoit.

ET N'OUBLIEZ PAS !

L'Amicale Laïque est ouverte à tous.

Chorale St-BRICE

LA Chorale Saint-Brice fut créée en Septembre 1976 avec un effectif de 20 chanteurs, adultes et enfants.

Après une courte initiation musicale, nous avons consacré notre activité à l'animation des messes paroissiales et plus particulièrement des fêtes religieuses telles que : Noël - Toussaint - Pâques.

Au bout de deux années de travail, notre effectif est de 50 chanteurs dont 18 enfants.

Afin de faciliter les répétitions, les enfants se réunissent le samedi après-midi à la cure de 14 heures à 15 heures 30 et les adultes le Mardi soir de 20 h 30 à 22 heures précises.

Nos auteurs de chants religieux font partie des classiques :
BACH - HEANDEL - DELALANDE : Lauda Jerusalem.

Mais bien entendu le chant profane fait partie de notre répertoire. Pour cette troisième année une répétition mensuelle (le 1er mardi de chaque mois) lui est consacrée.

Voici quelques titres de chants profanes travaillés ou en cours :
File la laine - Chanson à boire - Au chant de l'alouette - Un negro spiritual : Everybody sing Freedom.

Nous accueillons tout au long de l'année de nouveaux chanteurs, même débutant et sans connaissances musicales.

CHEF DE CHŒUR : Yves MAIGRET,
ASSISTANTE : Marie-Claude GRIS (Responsable Chorale enfants).

Pour tous renseignements s'adresser à :
Mademoiselle Marie-Claude GRIS,
64, rue du Moulin Soline - Tél. 54.92.26.

PLOMBERIE - CHAUFFAGE

Jean-Claude LECOMTE

Le Guénégaud - Cidex 309 boîte n° 2
LE BIGNON - 44140 MONTBERT ☎ 26.75.02

DÉCORÈVE

moquettes - revêtements de sols et murs - tissus tendus
carrelages - faïences - cheminées

117 route des Landes de la Plée
44115 BASSE-GOULAIN ☎ 54.97.13

**Club
Goulainais
du
Chien
de
Défense**



Le Club Goulainais du Chien de Défense a pour la première fois organisé à Basse-Goulaine un concours officiel sous l'égide de la Société Centrale canine et de la Saint-Hubert de l'Ouest, cette manifestation a connu un très grand succès, aussi bien sur le plan des visiteurs que sur le plan des résultats.

En effet nous avons obtenu un brevet de chien de défense avec un «Boxer» et Monsieur CITERA Christian de Basse-Goulaine a

présenté en excellent travail lui permettant d'accéder dorénavant à la catégorie «B» de Travail en Ring ; sur des terrains extérieurs deux autres personnes du Club ont également obtenu l'ancien Brevet de Chien de Défense, il s'agit de Monsieur ORY et de Monsieur LEGAL.

Il est à noter que l'ensemble de ces résultats et de ce succès est dû à la bonne ambiance et surtout à l'excellente mentalité qui règnent au sein de l'Équipe du Club Goulainais du Chien de défense.

Nous voulons également souligner les excellents résultats obtenus sur les terrains d'exposition aussi bien, sur le plan régional, que national et international, en effet puisque la commune bénéficie de chiens possédant des certificats d'aptitude aux Championnats de Beauté et aux championnats internationaux de Beauté à savoir :

C.A.C. : «Nimbus» Berger Belge Malinois à Madame BLANDIN Mireille - La Razée - 44115 BASSE-GOULAIN.

C.A.C.I.B. : «Iackou» Beauceron à Monsieur LEBORGNE Joël - 53, rue du Moulin Soline à BASSE-GOULAIN.

d'autre part la Commune de Basse-Goulaine possède cette année le champion national issu de l'exposition d'élevage à RAMBOUILLET (Berger de Beauce).

Ce chien appartient à Monsieur Bernard CHARPENTIER Restaurant Le Coin du Rocher à BASSE-GOULAIN, et malgré le jeune âge du sujet «Lutte» est appelé à un brillant avenir.

Il est également à noter que des chiens du Club ont participé à l'exposition internationale de BARCELONE (Espagne) et ont obtenu les «CACIB» et «CAC» il s'agit des deux chiens de Monsieur LEBORGNE.

Pour tous renseignements concernant l'éducation et le dressage des chiens de garde ainsi que les renseignements sur notre Club prendre contact avec Monsieur LEBORGNE Joël sur le terrain d'entraînement le Samedi à partir de 14 h.



**FUEL
CHARBONS** **Mme BRETAUDEAU**
ENGRAIS
FOURRAGES
409 route de Clisson - 44230 St-SÉBASTIEN - ☎ 34.49.30

MASSAGE — RÉÉDUCATION — ÉLECTROTHERAPIE
Para fango infrarouge
Bernard BÉGUIN
MASSEUR - KINÉSITHÉRAPEUTE
32 rue de la Razée, 44115 BASSE-GOULAIN - Tél. 54.91.61

THÉÂTRE & LOISIRS à BASSE-GOULAIN



Tableau final de «Romanoff et Juliette» en 1978.

Pour son quatrième spectacle, la troupe «théâtre et loisirs» présentait «Romanoff et Juliette» de Peter Ustinov.

Les quelques 600 spectateurs qui ont assisté à l'une des six représentations de Février 1978 se souviennent et parlent encore de cette réalisation qui a nécessité le concours de 13 acteurs, autant de machinistes, électriciens, décorateurs, personnel de sonorisation et de régie.

Il fallait beaucoup de courage, de talent, voir de témérité, pour s'attaquer à une telle œuvre dans des conditions matérielles difficiles. La «Salle Verte» de Basse-Goulaine n'est pas le Chatelet, mais il a été prouvé une fois de plus que l'enthousiasme et l'ingéniosité peuvent surmonter bien des obstacles.

La troupe de théâtre de Basse-Goulaine continue, et se prépare pour un nouveau spectacle en mars prochain (du 4 au 18 mars, 6 représentations sont prévues). A l'affiche, une pièce de Max Régner et Raymond Vinci : «Feu Monsieur de Marcy». Près de 3 heures de fou-rire vous attendent, avec du mystère, du suspense, et un entrain fou... fou... fou....

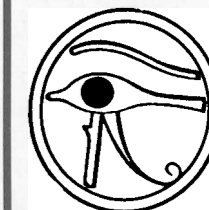
Après avoir présenté :
«J'y suis, j'y reste» en 1976,
«Je veux voir Mioussov» en 1976,
«Mort ou vif» en 1977,
«Romanoff et Juliette» en 1978.

C'est un nouveau grand spectacle qui vous est proposé, et nous vous conseillons vivement de retenir votre date pour venir encourager et applaudir ces artistes bénévoles, tous de Basse-Goulaine, qui ont su créer dans notre Commune une saine et joyeuse distraction pour le plus grand plaisir de tous.

**transports
TASCON**

240 rte de la Plée
BASSE-GOULAIN
☎
47.17.08 / 34.51.04

**OPTIQUE
MAIGRET**



**lunettes
prothèse
oculaire**

9 bd Joliot-Curie
NANTES
St-JACQUES

Comité Inter-Sociétés

Le comité Inter-Sociétés de Basse-Goulaine n'est pas, comme il peut l'être prétendu, un groupe de personnes qui se réunissent seulement pour la forme, quelquefois dans l'année, sans tenir compte des dates avancées et des désirs exprimés par certaines sociétés.

Il est et doit rester l'œuvre de tous, de tous ceux qui par la suite y sont venus, et de tous ceux qui veulent bien y venir, en y apportant leur adhésion pleine et entière tout en s'y exprimant librement, mais sans porter aucune atteinte ou gêne caractéristique, d'aucune sorte, envers les autres sociétés participantes.

Il s'adresse à toutes les associations qui se créent dans la commune et souhaite les y voir apporter leur adhésion.

Il s'adresse aussi à ceux qui veulent délibérément l'ignorer et lui imposer des dates sans qu'il puisse être obtenu, de ces personnes la moindre discussion possible.

Nos réunions ont pour buts :

1° - l'élaboration de deux calendriers d'activités, le premier en septembre pour la saison automne-hiver (d'octobre à mars de l'année suivante).

le second en janvier pour la saison printemps-été (d'avril à juillet de l'année en cours).

2° - la réalisation d'une fête commune qui s'est concrétisée en 1978 par la reprise des Feux de la Saint-Jean, qui, malgré un temps très incertain, a rassemblé sur le terre-plein du Grignon, plus de 400 personnes de tout âge, où certaines y ont apporté leur concours très spontané.

Cette fête fut très appréciée et nous pensons bien la reprendre en 1979 et à venir en y apportant des nouveautés.

Le comité a acquis un matériel important que nous nous devons de conserver et même d'améliorer. Il est, la propriété du Comité et est à la disposition des sociétés qui en font partie.

Il est rappelé qu'aucune contribution autre qu'un peu de bonne volonté et un minimum de discipline ne sont demandés aux sociétés qui le composent ce n'est donc pas une charge bien lourde pour cette participation.

Nous aurons ainsi contribué au rapprochement des hommes de bonne volonté et ainsi à étendre notre rayonnement au travers de la commune et même au-delà.

Pour tous renseignements concernant ce Comité s'adresser à la Mairie.

*pour le Comité, le Président
M. BERTIN*



LISTE DES COMMERÇANTS ET ARTISANS

ALIMENTATION

Boucheries

- TIMY, place Saint-Brice Tél. 54.94.42
- RAGOT, rue Pasteur Tél. 54.90.18

Boulangerie

- BOUYER Hubert, 30 rue B.-Billault . . Tél. 54.92.34

Charcuterie

- SAUVAGE Roger, rue Pasteur Tél. 54.90.76

Charcuteries Industrielles

- GUIMBRETIERE P., La Basse-Lande . Tél. 34.37.33
- PERRAULT Frères, La Jarnigarnière . Tél. 54.90.05

Épiceries

- Melle BLANCHARD Danielle - RADAR JUNIOR
16 rue Busson-Billault Tél. 54.90.24
- Melle LEVREAU, rue Pasteur
- TIMY, place St-Brice Tél. 54.94.42

Laiteries

- HERY Georges, 110 rue de la Jarnigarnière . 54.90.35
- JEANNEAU Maurice, 94 rue Jarnigarnière . 54.90.08
- SAUVAGE Claude, 75 rue Moulin Soline . 54.90.28

Pâtisserie

- BOUYER Joseph, 34 rue B.-Billault . . Tél. 54.90.11

Poissonnerie

- Mme POGU Emilè, rue Pasteur Tél. 54.90.21

Primeurs en gros

- TASCON L., La Plée Tél. 34.51.04

ASSURANCES

La Nantaise et l'Angevaine Réunies

- Agent général : ROBIN Joseph, le Bois Marteau
rue de l'Île de France Vertou Tél. 34.42.98
- Agent pour Basse-Goulaine : AGUESSE Jean
31 rue de la Fresnaie Basse-Goulaine
- «S.A.M.D.A.» Correspondant RABREAU Robert
55 rue Busson-Billault Tél. 54.92.48
- Assurances Toutes Branches : POIRIER Jacques
Hameau des Grézillières Tél. 54.90.63

BATIMENT ET ARTISANAT

Couverture - Plomberie - Chauffage

- AILLERIE Claude, 55 rue Hamelin . . Tél. 54.95.01
- MALLET Michel, 14 av. de la Tréperie . . . 54.93.61
- SEBIRE Daniel, 107 rte des Landes de la Plée
. Tél. 54.97.22 - 77.83.10

Électricité

- OLLIVIER Jean, Hameau des Grézillières . 54.93.06

Études - Réalisations en Bâtiment

- RIVALLAND Gilbert, Les Rouleaux . Tél. 54.92.69

Forge - Serrurerie

- LAUNAY Marcel, 40 rue B.-Billault
- MARAUD et BIZIEN, 418 rte des Landes de la Plée
. Tél. 34.50.28

INSTALLATEUR DE CUISINES

- M. JEANNIN Jean-Paul, Les Vallées Basse-Goulaine
Travailleur indépendant

Garage - Mécanique Autos

- LAMY Claude, 23 rte Landes de la Plée . . 54.90.44
- SALAUD (MECASUD)
113 rte des Landes de la Plée Tél. 54.92.12

Horticulture - Création de Jardins

- LECAMP Michel, la Chesnaie Tél. 34.49.97
- VINET Michel, Les Onchères Tél. 54.92.87

Librairie - Papeterie

- CHAILLOT, 20 rue B.-Billault Tél. 54.90.70
- Mme VINET Louis, 1 rue du Poitou

Maçonnerie

- CORBRARD Alexandre, La Plée Tél. 34.51.09
- DABOUIS Albert, 312 rte Landes la Plée . . 34.59.59
- GODIN Joseph, 41 rue Croix des Fosses . . 54.92.89
- GUILLET Robert, 22 rue Jarnigarnière . . . 54.96.04
- SIMON, 70 rue de la Cassardière Tél. 34.15.70

Menuiserie - Charpente

- ANDRE Louis, 50 rue du Grignon
- CHESNEAU Roger, 5 rue Hamelin Tél. 54.92.33
- JEUSEL Louis, 22 rte Landes la Plée 54.90.41

Peintres

- BARRE Daniel, 9 rue de la Cassardière
- BATARD B. Les Hts de Basse-Goulaine . . 54.92.79

Plâtreries

- DALLOT Louis, 60 rue de la Cassardière . . 34.50.16
- DURET Louis, l'Île Chaland
- ROBERT Eugène, Le Tertre Tél. 54.92.57

Réparations et vente cycles

- GUITTON Claude, 32 rte Landes la Plée . . 54.58.30

CAFÉS

- Café du Rivage
M. BIGOT René - Tabac Tél. 54.90.77
- Café des Sports
M. CHAILLOT - Journaux Tél. 54.90.70

CHARBON - FUEL - TRANSPORTS

- CHASTEAU Jean, La Rivière

COIFFURE

Coiffure «Dames»

- Mme POUPLARD, place St-Brice Tél. 54.90.26
- Mme BERTRAIT, 40 rte Landes Plée Tél. 54.92.31
- Mme BOUYER, 155 rue du Grignon

Coiffure «Hommes»

- GUÉRIN Patrick, place Saint-Brice
- LEROY Alain, 4 rue de l'Île de France . Tél. 54.92.18

QUINCAILLERIE - ARTICLES DE MÉNAGE

- MÉNARD Jean-Marie, 32 rue B.-Billault . . 54.90.29

RESTAURANTS

- Restaurant «La Rivière» M. J. BOUYER . . 54.90.34
- Restaurant «Au Coin du Rocher»
Mme CHARPENTIER Tél. 54.90.06
- Restaurant «du Parc» M. BESNARD Tél. 54.90.01
- Restaurant de «l'Écluse»
M. GRAVOUILLE Tél. 54.90.03
- Restaurant «Mon Rêve» M. HERVIO Tél. 54.90.10
- Restaurant «du Pont» Mme SILLORAY . . 54.90.04

STATION SERVICE

- TOTAL - Relais de la Divatte
- M. PIROTAIS Alfred Tél. 54.93.45

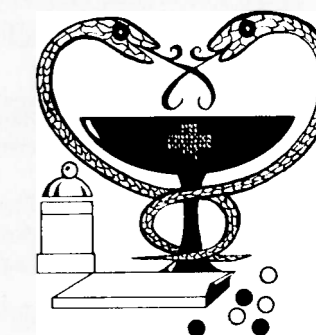
TRANSPORTS

- GAUTIER Alphonse, Les Coupries Tél. 34.56.85
- QUERY Bernard, Les Rouleaux Tél. 54.92.59
- MANDIN Claude, les Challonges Tél. 34.50.51

TAXIS

- CHAILLOT J.-L. 20 rue B.-Billault Tél. 54.90.70
- QUERY Bernard, Les Rouleaux Tél. 54.92.59
- QUERE P., 8 rue de Provence Tél. 54.92.22

Service
de
Santé



SANTÉ

Ambulances

- M. CHAILLOT J.L., 20 rue B.-Billault Tél. 54.90.70
- M. QUERE P., 8 rue de Provence Tél. 54.92.22

Dentistes

- M. BLIN G. et M. LESEURRE R. Assistant Collaborateur,
15 rue Pasteur Tél. 54.90.16

Docteurs

- Dr GATEAU, 11 rte Landes la Plée Tél. 54.90.40
- Dr MERCIER, 12 rue B.-Billault Tél. 54.96.60

Infirmières

- Mme COLAS M.-A., 12 rue Jeanne d'Arc Vertou
Répondeur automatique Tél. 34.28.40
- Mme PETIT, 236 route Landes la Plée Tél. 54.98.28

Kinésithérapeute

- BEGUIN B., rue de la Razée Tél. 54.91.61

Pharmacien

- Mme DEDIEU Michèle, 10 rue Pasteur Tél. 54.90.75



RENSEIGNEMENTS UTILES

MAIRIE Tél. 54.90.15

Ouverture du Secrétariat : tous les jours, sauf le samedi, de 9 h à 12 h et de 14 h 30 à 17 h 30
Une permanence d'état-civil a lieu le samedi matin de 10 h à 12 h

PERCEPTION

M. Jean FAVARD Percepteur
20 rue des Morges Vertou Tél. 43.41.41

PONTS ET CHAUSSÉES

Subdivision de Vallet - Le Loroux-Bottereau
M. LE QUELLENEC - Ingénieur T.P.E.
356 route de Clisson Vertou Tél. 34.19.04

PRÉFECTURE

4 et 6 quai Ceineray Nantes Tél. 47.39.80
4 rue d'Argentré - 3 place Salengro

PERMANENCES AU CENTRE SOCIAL P.E. LYNCH

CLUB DES PERSONNES AGÉES

2ème et 4ème jeudi de 14 h 30 à 18 h

INFIRMIERE

Mme PETIT. Tous les jours de 11 h 45 à 12 h 15 sauf samedi et dimanche

ORTHOPHONISTE

Mme MEVELLEC
Mardi de 9 h à 11 h 45 et de 15 h 30 à 20 h
Jeudi de 13 h 30 à 20 h

SÉCURITÉ SOCIALE

Lundi de 13 h 30 à 14 h 45

VACCINATIONS

1er mardi de chaque mois à 14 heures.

AGENCE NATIONALE POUR L'EMPLOI

12 rue Carnot Nantes Tél. 47.00.01

ASSEDIC

1 rue de la Cale Crucy Nantes Tél. 46.01.00

CULTE

M. le Curé reçoit à la cure, 4 pl. St-Brice . Tél. 54.90.42
tous les jours, sauf le mercredi, de 9 h 30 à 12 h et sur rendez-vous.

DIRECTION DÉPARTEMENTALE DE L'AGRICULTURE

Génie Rural - Inspection des Lois Sociales - Service Vétérinaire : 12 rue Menou Nantes Tél. 47.39.05

SERVICE DU CADASTRE

Centre Administratif Cambronne Bat. A
2 rue du Général Marguerite-Nantes Tél. 49.10.52

EAU POTABLE

Société d'Aménagement Urbain et Rural . Tél. 75.53.04
90 bd Joliot Curie Nantes et 75.46.07

ÉLECTRICITÉ DE FRANCE

District de Saint-Sébastien-sur-Loire
Chef de District : M. GAUTRET
6 rue Armand Duez St-Sébastien Tél. 34.31.98

ENREGISTREMENT

Cité Administrative Cambronne
2 rue du Général Marguerite Nantes Tél. 49.10.52

DIRECTION DÉPARTEMENTALE DE L'ÉQUIPEMENT

Construction - Urbanisme
10 bd Gaston Serpette Nantes Tél. 76.31.30

CENTRE DES IMPÔTS DE NANTES SUD-EST

Cité administrative Cambronne (Bat. B 3ème étage)
2 rue du Général Marguerite Nantes Tél. 49.10.52
B.P. 1301 - Réception du public : les mardis et vendredis de 8 h 30 à 11 h 30

RECETTE LOCALE DES IMPÔTS

33 rue Charles Lecour Vertou Tél. 34.42.78
Lundi au vendredi de 8 h à 10 h et de 14 h à 17 h 30



Valérie

Mme RABREAU HAUTE COIFFURE
2, rue Franklin - 44 - NANTES - TEL. 71.38.20

TRANSPORTS - LOCATION
TAXI toutes distances

Bernard GUÉRY

248 route des Landes de la Plée
44115 BASSE-GOULAINÉ ☎ 54.92.59

ÉLECTRICITÉ GÉNÉRALE

INSTALLATION CHAUFFAGE ÉLECTRIQUE
Télé - Electro-Ménager

Distributeur : RADIOLA - LINCOLN - FLANDRIA
Service après-vente et Dépannages rapides

Ets OLLIVIER s.à.r.l.

437 route de Clisson
44230 ST-SÉBASTIEN-s/Loire Tél. 34.49.32

Tous Matériaux de Construction - Bois du Nord et de Pays - Panneaux et Menuiseries Préfabriquées

44450 ST JULIEN DE CONCELLES Ets POUDRY s. a. **44470 THOUARÉ SUR LOIRE**
Tél. 54.10.08 SAINT-JULIEN-DE-CONCELLES Tél. 77.33.46 / 77.31.90 THOUARÉ-SUR-LOIRE

RÉSIDENCES OUEST

CONSTRUCTION DES
PAVILLONS INDIVIDUELS
style régional ou contemporain

312 route des Landes de la Plée
☎ 34.50.74 BASSE-GOULAINÉ

L'ENSEMBLIER DE LA CUISINE

BERAF
CUISINES

EXPOSITION
près pylone TV « La Louée »
par la route de Clisson

44115 Hte-Goulaine Tél. 54.91.45

Horlogerie, Bijouterie, Orfèvrerie



CADEAUX Réparations garanties

Mme BIDET

30 bis rue Maurice-Daniel - 44230 SAINT-SÉBASTIEN - Tél. 34.08.17

Paul Grandjean S.A.C.O.

COLLECTE ET ÉVACUATION DES RESIDUS
URBAINS - ENLÈVEMENT DES DÉCHETS INDUSTRIELS
44000 NANTES Téléphone : 75.68.48

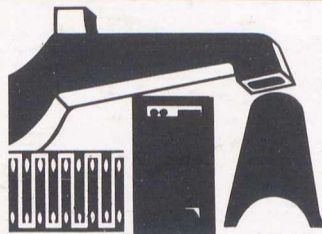


Diplômé
d'État

P.J. BAUDET

**OPTIQUE
SAINT
SEBASTIEN**

Tél. 34.14.96 - 21 rue Maurice-Daniel 44230 SAINT-SÉBASTIEN



MALLETT - OGER

**PLOMBERIE - SANITAIRE - COUVERTURE
CHAUFFAGE CENTRAL - RÉGULATION**

**INSTALLATION - ENTRETIEN
DÉPANNAGE**

14 avenue de la Treperle - 44115 BASSE-GOULAINE

Tél. Basse-Goulaine 54.93.61



**Banque Populaire
Bretagne Atlantique**

La banque coopérative régionale

Renseignez-vous : à l'agence de SAINT-SÉBASTIEN - 159 avenue de la Libération - ☎ 34.05.11

EUROCHÈQUE

le premier chèque européen garanti

4 SERVICES POUR DISPOSER PARTOUT
ET TOUJOURS DE VOTRE ARGENT



concessionnaire exclusif

NASHUA

ORGANISATION MODERNE DE REPROGRAPHIE

Z.I. de Vertou - Rue de la Maladrerie - B.P. 42 - 44120 VERTOU - ☎ (40) 34.14.00

**COPIEURS PAPIER ORDINAIRE - ÉLECTROCOPIEURS
OFFSET - DUPLICATEURS**

BRETAGNE

**PAYS
DE LOIRE**

TOUS TRAVAUX D'IMPRESSION : circulaires - thèses - bulletins municipaux - tarifs - etc...

**DÉCORATION
JARDINAGE**

CHEVALIER & Cie / S.A.

93 rue J. Jaurès - REZÉ St-PAUL - ☎ 75.69.10

OUTILLAGE - BRICOLAGE - QUINCAILLERIE - ÉLECTRICITÉ - SANITAIRE - PLOMBERIE