

# basse goulaine



janvier 1980





TOUS TRANSPORTS  
INTERNATIONAUX  
AFFRÈTEMENTS

TRANSIT SOUS DOUANE

ROUTE

ROAD

MER

SEA

FER

RAIL

AIR

AIR

Siège Social :

**44230 ST-SÉBASTIEN / Nantes**

181 route de Clisson

☎ (40) 34.56.68 - Télex 710 488

**44550 MONTOIR / St-Nazaire**

Centre Roulier

☎ 22.34.58 - Télex 700 961

**49800 TRÉLAZÉ / Angers**



CORRESPONDANTS  
DANS LE MONDE :

VIGO

LA COROGNE

IRUN

BARCELONE

PORTO

LISBONNE

MILAN

MUNICH

FRANCFORT

DUSSELDORF

LIÈGE

BRUXELLES

ANVERS

AMSTERDAM

POOLE

LONDRES

MONTRÉAL

NEW-YORK



LICENCES COMMISSIONNAIRES DE TRANSPORTS 44-1047 44-1048

## Bulletin d'Information Municipal

### éditorial

Mesdames, Mesdemoiselles, Messieurs, Chers Concitoyens,

Les délégations de pouvoir au sein du Conseil Municipal vont permettre à mes collègues de vous présenter eux-mêmes, dans ce dernier bulletin de 1979, chacun en ce qui le concerne, le bilan d'une année de travail et les projets les plus marquants pour 1980.

Hélas ! rien ne peut se réaliser facilement, ce qui nous affronte sans cesse à des difficultés généralement imprévisibles que nous maîtrisons bien sûr, mais avec l'inconvénient d'un retard au calendrier prévu. Nous avons cependant pu en limiter les conséquences.

Pour 1979, dans l'ordre des priorités que nous nous étions fixées, nous devons répondre au programme suivant :

#### 1. MATERNELLE

Malgré certaines inquiétudes dues à des carences contre lesquelles ont lutté certains collègues et moi-même, et notamment le responsable des bâtiments communaux : M. ROBERT, nous avons pu être prêts pour la rentrée.

Une imperfection s'est révélée, à l'usage : l'isolation phonique de la salle de jeux. Elle est en cours de solution et un ordre de travail sera passé à une entreprise spécialisée au moment où vous recevrez ce bulletin.

Cette école, ainsi que le restaurant réservé aux enfants de la maternelle pourront être visités par l'ensemble de la population lors d'une journée «porte ouverte» : 2ème quinzaine de janvier (la date vous sera communiquée ultérieurement).

#### 2. LE BOURG - L'ÉGLISE - LA VOIRIE

Avec retard (mais sans supplément) les travaux ont pris fin avec un résultat qui a donné entière satisfaction à tous ceux qui font preuve d'une saine objectivité.

D'autres tranches d'amélioration de la circulation sont en cours de réalisation vers l'axe le plus emprunté par les habitants de la commune, à savoir : sortie vers Nantes, Rue du Parc, Rue de la Croix des Fosses.

Remise en état, également, de la rue de la Razée pour un meilleur confort de vie de ce quartier qui s'est peuplé.

#### 3. LES SALLES DE L'ANCIENNE MATERNELLE

Nous venons seulement d'avoir un arrêté de désaffectation de l'ensemble des locaux de cette ancienne maternelle. Un premier arrêté préfectoral émettait des réserves que nous ne nous expliquions pas.

Les bâtiments anciens sont affectés à l'agrandissement des bureaux nécessaires aux différents Service Administratifs de la mairie.

Les plus récents seront réservés pour les différentes associations communales et dès qu'elles auront toutes répondu à l'interrogation que nous leur avons faite, nous pourrions lors d'une entrevue générale établir un calendrier d'utilisation.

Un projet, dont l'importance fait qu'il n'a pas de numéro de priorité, simplement parce qu'il a une présence constante dans notre esprit, c'est la «ZONE D'ACTIVITÉS» en bordure de la route de Clisson. Une déclaration d'Utilité Publique pour la zone intéressée est souhaitée.



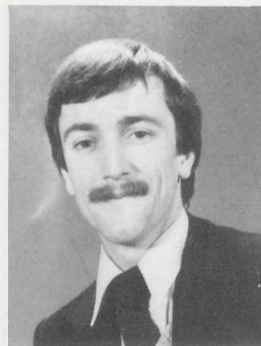
Édition - Publicité :  
**LES BULLETINS  
D'INFORMATION  
SPÉCIALISÉS  
OUDON**

Pour toute correspondance :  
2 rue Monselet  
44000 NANTES  
☎ (40) 73.43.09

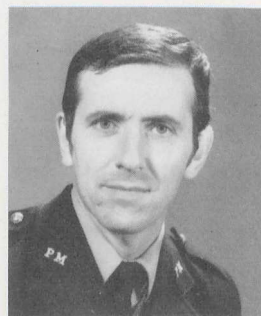
Imprimerie FROGER  
Chantonnay / ☎ (51) 94.30.42

Vente et reproduction interdites  
Dépôt légal : 4ème trimestre 1979  
N° 79.26





M. J.-Y. THOMAS



M. Jacques JOUANNO



Mme J. WILLAIME

Le Conseil Municipal a clôturé par un vote définitif le PLAN D'OCCUPATION DES SOLS, attendant l'approbation préfectorale.

Quant au problème des transports, un article spécial, dont vous pourrez prendre connaissance dans ce bulletin, vous donnera des détails précis et sans ambiguïté sur ce sujet important.

Avant de laisser place aux différentes informations qui vont suivre, je vais vous présenter 3 nouveaux collaborateurs de l'Équipe Communale.

M. THOMAS (photo) qui a pris les fonctions de rédacteur, c'est à dire adjoint direct de notre secrétaire général M. RABREAU. Il arrive de la mairie de Saint-Herblain où il était en fonction depuis 5 ans.

M. JOUANNO (photo) qui occupe le poste d'Agent de Police Municipale après avoir prêté serment devant le Parquet. Cette arrivée permet à M. Marcel LEMERLE de pouvoir se consacrer à d'autres tâches.

Mme WILLAIME (photo) qui vient de renforcer tout récemment l'effectif secrétariat.

Si nous voulons faire face aux différentes nécessités administratives qu'entraînent inexorablement une évolution démographique présente et une tendance encore plus importante, à court terme irréversible, nous nous devons d'avoir une équipe complète. Son manque d'effectif se faisait d'ailleurs sentir depuis déjà un certain temps, mais nous avions voulu, pour des raisons budgétaires en retarder l'échéance.

Pour en rester sur ce plan de l'économie, nous pensons qu'il ne vous aura pas échappé que d'une façon générale, les impôts locaux n'ont augmenté que de 8 %.

Je terminerai en étant l'interprète de mes Collègues du Conseil Municipal et de tous les Collaborateurs Communaux, pour vous transmettre en leur nom et en mon nom personnel nos vœux très sincères pour 1980.

Je souhaite de tout cœur qu'au cours de cette nouvelle année, puisse non seulement ne plus s'aggraver, mais au contraire se résoudre le problème du chômage, et que, parallèlement disparaissent d'un ciel international bien obscur, les conséquences dangereuses qu'entraînent des impulsions irréflechies.

Bonne Année 1980, à nos dynamiques responsables d'associations.

Le Maire,  
Paul BOUIN



Valérie

Mme RABREAU

HAUTE COIFFURE

2, rue Franklin - 44 - NANTES - TEL. 71.38.20

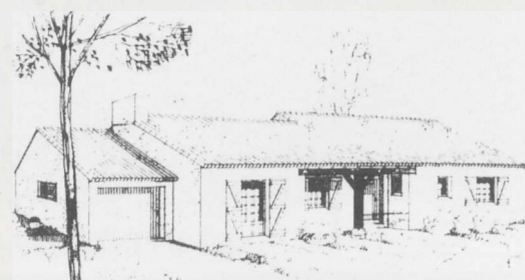
LOGENOR

MAISONS TRADITIONNELLES

B. Delcros - M. Mallet

14 avenue de la Treperie - BASSE-GOULAINE

☎ 54.93.61



## URBANISME & ENVIRONNEMENT

### • ENVIRONNEMENT

L'aménagement en vue de l'embellissement du bourg, de la zone située aux alentours de la Salle Omnisports et des Écoles, a été réalisé en très grande partie, comme promis. Seuls quelques points de finition restent à voir.

En conséquence, pour cette année, nous n'envisageons pas de réalisations majeures, le plus gros étant fait. De plus, pour des raisons budgétaires et pour des raisons d'entretien, nous ne pouvons à l'heure actuelle que modérer notre élan vers la nature...

Toutefois, nous souhaitons nous intéresser plus particulièrement au Secteur de «la Rivière» et peaufiner l'arrivée dans le bas du bourg.

L'environnement sera bien sûr conditionné par les nouvelles implantations des lotissements en cours de réalisation ou à l'étude.

Pour information, sachez qu'il s'agit des projets suivants :

- lotissement de la Prêtière	6 logements
- lotissement du Hamelin	15 logements
- lotissement du Pré aux Moines	26 logements
- lotissement des Touzelles	114 logements
- lotissement de la Prise	16 logements
- lotissement de la Mabitrière	3 logements
- lotissement de la Cassardière	9 logements
- lotissement du Launay-Sillay	4 logements
- lotissement des Coupries	13 logements

Total ..... 206 logements

Ceux-ci, s'ils aboutissent, plus les constructions individuelles devraient contribuer à faire passer la population de : 4.275 à 5.700 habitants dans les deux années à venir.

Nous veillerons dans la mesure du possible à canaliser ces réalisations pour qu'elles causent le moins de nuisance et préjudice possibles aux implantations existantes.

Cette évolution ne créera aucun bouleversement spectaculaire et se passera vraisemblablement dans la quiétude et la sérénité.

Toutefois, il nous incombe d'être vigilants, il nous serait agréable que vous nous y aidiez en nous faisant des remarques ou critiques éventuelles qui ne peuvent qu'être créatives.

Joyeux Noël et Bonne Année.

GILS BLIN

### DÉCONCENTRATION DU PERMIS DE CONSTRUIRE :

Depuis le 1er septembre 1979, l'instruction par le service de l'Équipement des permis de construire et certificats d'urbanisme de notre commune est déconcentrée aux bureaux du centre d'exploitation du LOROUX-BOTTEREAU, 1 rue d'Anjou (Tél. 54.21.51).

Cette nouvelle cellule de la subdivision se tient à la disposition du public :

- le matin de 9 h à 11 h 30
- l'après-midi de 14 h à 17 h.

En principe, l'Architecte consultant siège à cette même adresse entre 9 h et 12 h tous les mardis matin, (sur rendez-vous).

25 ANNÉES D'EXPÉRIENCE DANS LA CONSTRUCTION DES PAVILLONS



ENTREPRISE GÉNÉRALE DE BATIMENT

DABOUIS s.a.

PLANS - ÉTUDES

RÉALISATIONS - TERRAINS

312 route des Landes de la Plée - 44115 BASSE-GOULAINE - ☎ 34.59.59



## • VOIRIE

Après les travaux importants de la rénovation du bourg, les programmes de voirie de 1979 ont cependant permis de faire 4 kms de voies communales, en enduit d'usure.

Quand ce bulletin paraîtra, la rue de la Razée, sera presque terminée et permettra ainsi, à un périmètre important autour du Centre d'être en excellent état.

Pour 1980, la commission «VOIRIE» proposera au Conseil :

- à nouveau, 4 kms d'enduit d'usure sur les voies communales, ainsi que de nombreuses réfections de fossés,
- la continuation de la rue du Hamelin à rejoindre la Jarnigarnière,
- la mise en état de la rue de la Jarnigarnière avec l'alignement nécessaire,
- la mise en état de la route de l'Île Chaland, en fonction de l'avancement des travaux du pont au-dessus de la voie expresse.

A ce sujet, M. le Maire et le Conseil Municipal étaient déjà sensibilisés par ce problème important, avant même, qu'à juste titre, les habitants des Vallées et de l'Île Chaland fassent une pétition au sujet de ce pont.

## • BATIMENTS COMMUNAUX

En matière de bâtiments communaux l'année 1979 s'achève avec la réalisation d'un important programme de construction et rénovation.

C'est ainsi que fin février, la 2ème tranche des travaux inscrits au programme 78 de rénovation de l'église paroissiale se terminait.

Pendant ce temps, sur le terrain du GRIGNON, à proximité du groupe scolaire, grue, bétonnière et matériels divers évoluaient ; le programme 1979 de construction de la maternelle prenait jour.

Cet ensemble, composé de 5 classes, 1 salle de jeux et d'un réfectoire devenait opérationnel pour la rentrée de septembre. Quelques travaux de finition restent encore à réaliser, parmi ceux-ci l'insonorisation de la salle de jeux.

Cette réalisation ainsi terminée, d'autres projets en attente vont maintenant pouvoir être inscrits au programme 1980.

## Transport de Voyageurs

Le 1er septembre dernier, nous constatons que : TRANSPORT ET TOURISME DE L'OUEST réduisait d'une façon importante ses horaires avec NANTES. La rentrée scolaire rendait impossibles les communications avec la ville, privant ainsi de nombreux usagers, d'un transport indispensable.

Le Conseil Municipal dans sa séance du 20 juillet 79 demandait au syndicat intercommunal des transports publics de l'agglomération nantaise, l'adhésion de la commune. Après plusieurs entretiens avec M. CANEVET, Président Adjoint à M. le Maire de Nantes, nous apprenions que les formalités d'adhésion seraient longues et que Nantes, vraisemblablement refuserait notre entrée. Nous ne comprenons pas exactement cette position, l'extension de la ligne de Saint-Sébastien-sur-Loire ne devant pas grever le service existant.

Après de multiples interventions à tous les échelons du département, M. le Maire a finalement obtenu un rendez-vous de M. FEVE, directeur des routes au ministère de l'Équipement, et a pu obtenir de celui-ci malgré les difficultés de crédits, un déblocage de ceux-ci. Les appels d'offres ont été passés. Les entreprises sont retenues et le pont verra le jour au printemps.

Il y aura peut-être un léger décalage entre l'ouverture de la voie et la mise en service du pont, mais tout sera fait pour que cela ne nuise pas à la sécurité de ce carrefour.

Afin de tenir au courant les habitants de la commune, il est possible que les travaux de dédoublement de la Divatte à la Rocade Sud reliant le pont de Sainte-Luce à l'Île Chevre, soient commencés peut-être fin 1980.

Le conseil municipal a donné son avis aux autorités de tutelle afin que le carrefour du coin des Rouches soit mis à deux niveaux et qu'une solution soit trouvée à ce carrefour pour le passage des enfants allant aux Savarières.

Nous vous tiendrons au courant de l'avancement de ces projets.

R. DAGAN

A. Près de la mairie, la libération des locaux qui composent l'ancienne maternelle va permettre :

- l'agrandissement des services administratifs et techniques par la création de plusieurs bureaux supplémentaires nécessaires au développement de la commune,
- l'aménagement d'une salle de conseil de 90 m2 environ,
- l'aménagement d'un local destiné à l'Action Sanitaire et Sociale,
- la transformation et l'aménagement des autres locaux restés disponibles qui seront affectés ultérieurement en fonction des besoins des différentes associations non communales.

B. Terrain du GRIGNON, construction d'un logement destiné au gardien chargé de la surveillance du groupe scolaire et du complexe sportif.

C. Construction de vestiaires nécessaires aux sportifs lors des championnats et tournois.

E. ROBERT

Il s'avérait donc indispensable de mettre en place un service de relais entre Basse-Goulaine et Saint-Sébastien, ce qui fut réalisé pour la rentrée scolaire. Une navette assure 10 services entre la place de la Mairie et les Savarières, et nous constatons chaque semaine une augmentation des usagers.

Hélas, ce n'est pas parfait et ne répond pas aux désirs de la population, aussi nous continuons avec acharnement nos démarches et espérons dans un temps que nous souhaitons le plus court possible, mettre à la disposition de la population, un service de transports des voyageurs égal à celui de la ville de Nantes et des communes de banlieue.

Je ne manquerai pas de vous tenir informé de nos démarches.

Au cours de la semaine du 26 au 30 novembre, 367 personnes ont utilisé la navette pour se rendre aux Savarières ou revenir des Savarières à Basse-Goulaine, contre 230 au début du service.

Le Maire,  
Paul BOUIN

## JEUNESSE ET SCOLARITÉ

### • Histoire de la construction d'une maternelle

Chacun de nous connaît directement ou par amis, les tracasseries d'une construction, mais...

Construire une maternelle, c'est autre chose...

En premier lieu, il y a des partenaires avec lesquels il faut compter :

- l'inspection académique qui, seule, doit connaître à quoi sert une école de ce type,
- la Préfecture qui doit approuver ou désapprouver,
- l'équipement qui a aussi son idée sur la question,
- puis, le Conseil Général qui décide indirectement par subvention interposée le bien fondé et l'utilité d'une telle construction.

Bien ! Après la décision officielle du Conseil Municipal sur la nécessité d'une maternelle neuve à BASSE-GOULAIN, la machine administrative prend le départ.

Mais voilà, par lequel de ces organismes doit-on commencer ?

La valse des dossiers commence, de bureau en bureau, de téléphone en téléphone, de courrier en courrier, et le temps passe...

Enfin prêt, notre dossier doit passer au Conseil Général.

Mais le dossier avait disparu !

Alors les démarches reprennent, déplacements, téléphone, courrier, etc... et ça repart.

Enfin, la subvention est venue par le biais d'un budget supplémentaire. Cette subvention tant attendue qui devra couvrir la T.V.A. mais surtout ouvrir la route aux crédits.

Tout ceci a retardé d'un an la construction...

Le processus technique de la construction peut prendre de l'élan. Tous les lundis, j'étais à la réunion des chantiers avec l'architecte et les corps de métier. Mon rôle était de deuxième plan, le premier étant tenu par M. ROBERT.

J'ai vu M. ROBERT à l'œuvre et je me dois, au nom de la municipalité, et de toute la commune, de renouveler le grand merci que M. le Maire lui a formulé à plusieurs reprises. M. ROBERT y a déployé un trésor d'énergie et de temps, non seulement désintéressé, mais j'ai acquis la certitude que pendant le temps de la construction il a perdu de l'argent par un manque à gagner certain, suivant les travaux de la maternelle, entre deux rendez-vous ou entre deux chantiers.

M. ROBERT, cette maternelle sera toujours un peu la vôtre...

Après bien des interventions, nous avons eu la joie d'assurer la rentrée de septembre 1979. Bien sûr il y a encore des petites imperfections auxquelles il faudrait remédier, la plus importante étant la sonorisation de la salle de jeux.

Malgré tout, nous sommes très contents d'avoir à Basse-Goulaine une maternelle, claire et accueillante et nous faisons confiance à la directrice, Mme LANGLOIS, dont la compétence professionnelle n'est plus à démontrer, assistée des institutrices et des employées de service, pour présider à l'épanouissement de nos tout petits.

Mme CADORET

### • La Restauration

Deux problèmes étaient à régler, dès la rentrée, les enseignants des deux écoles n'assurant plus la surveillance de la cantine, et de la cour, pendant le repas du midi.

Cette attitude légitime fut dictée par le besoin de cette coupure du midi pour se détendre et reprendre leur souffle.

D'autre part, il y avait un problème de sonorité dans la salle de restauration.

Nous avons donc procédé ainsi pour la sonorisation. Après avoir consulté un spécialiste, il s'est avéré que le trop grand nombre d'enfants était à l'origine de ces excès de décibels.

Deux services furent donc organisés. Les petits au premier et les grands au second.

Les enfants de l'école privée déjeunent dans l'ancienne maternelle et bénéficient de la proximité des locaux.

Pour la surveillance nous avons engagé 3 personnes :  
- Mme DUJARDIN qui s'occupe du Service des petits est ravie de recevoir tous les jours des dessins et des images de ses petits ;

- Mme IMBERT a la charge d'assurer le déplacement des enfants de l'école privée à la salle de restauration. Elle s'occupe également de la surveillance, dans le car de ramassage scolaire ;
- M. FAVREAU, notre agent technique surveille les grands du 2ème service, et apprécie ce bain de jeunesse quotidien.

Notre Service Restauration fonctionne bien, mais nous serions satisfaits pour nos collaboratrices, si les élèves abordaient le personnel de restauration avec plus de respect, et comptons sur les Parents pour inculquer à leurs enfants la reconnaissance d'un service fait avec beaucoup de conscience professionnelle et d'efforts.

Mme CADORET

### • Ramassage scolaire

Fin août, à la demande de parents d'élèves, on a sollicité auprès de la commission technique départementale des transports l'organisation d'un circuit pour le transport des élèves de Basse et Haute-Goulaine fréquentant le Collège de la Bourrelrière, à Haute-Goulaine.

Un avis favorable a été donné pour celui-ci, par contre, M. le maire dut intervenir plusieurs fois auprès de l'inspection d'académie et de la préfecture pour obtenir que ce service soit subventionné.

L'octroi de subvention vient d'être donné pour 38 élèves sur 45 transportés.

Il est à signaler que le circuit qui fonctionne avec 2 cars permet aux enfants fréquentant les écoles primaires de la commune et habitant des villages éloignés du bourg, de partir plus tard que les années passées.



## • École élémentaire publique «LE GRIGNON»

### LOCAUX :

Sur les douze salles de classe de l'école, onze sont maintenant occupées. L'école comporte en outre un préau fermé et chauffé, une salle polyvalente et un cabinet médical. Le restaurant scolaire est attenant, les installations sportives communales sont à proximité immédiate.

### EFFECTIFS :

A cette date l'école compte 311 élèves dont :

- 66 en cours préparatoire
- 69 en cours élémentaire 1ère année
- 52 en cours élémentaire 2ème année
- 58 en cours moyen 1ère année
- 66 en cours moyen 2ème année

répartis en 11 classes de 25 à 33 élèves.

### PERSONNEL :

11 institutrices et instituteurs titulaires : Mmes BERTIN, BREGEON, DOLLET, PAYEN, PINQUIER, MARCHE, Melle LE GOFF, MM. CHUSSEAU, GRENIER, LAVIE et M. BREGEON, directeur, dont la demi-décharge de service est assurée par Mme GORON. Une autre institutrice, Mme GRANDJEAN, chargée des remplacements est rattachée à l'école.

Pour tous renseignements complémentaires, s'adresser à :

G. BREGEON, directeur  
Tél. école ..... 54.92.98  
Tél. domicile ..... 54.94.18

## • École maternelle publique

C'est avec plaisir qu'enfants et enseignants ont pu entrer dans une nouvelle école en septembre. Cette rentrée s'est déroulée normalement grâce aux agents municipaux et agents spécialisés de l'école qui n'ont pas ménagé leur temps et leurs efforts dans les jours d'aménagement.

Déjà nous avons apprécié le confort et les avantages qui nous permettent un enseignement dans de meilleures conditions. Quelques inconvénients pourtant, dépendant de la construction, que nous nous efforçons de résoudre avec l'aide de la municipalité.

L'école maternelle se compose de 5 classes confiées à la responsabilité de Mmes : ABADIE, DE MATTIA, GUINÉ, MATHÉLIER et LANGLOIS (directrice), soit un effectif de 155 élèves, effectif légèrement inférieur à l'an passé (la baisse démographique se fait sentir, aussi à Basse-Goulaine) mais dont nous ne saurions nous plaindre. Un abaissement du nombre d'élèves dans chaque classe ne peut que permettre aux institutrices d'être plus disponibles pour chacun.

Nous sommes aidées efficacement, pour le bien-être des enfants par des agents spécialisés : Mmes ROBERT, MEYER, PERRAY et LOQUAY (mi-temps).

Pour tous renseignements complémentaires s'adresser à :

Mme LANGLOIS, directrice  
Tél. école ..... 80.07.00  
Tél. domicile ..... 54.84.62

## • Conseil de parents d'élèves Écoles publiques (Féd. CORNEC)

Pour une fois, et heureusement pour les enfants qui fréquentent les écoles publiques de la commune, les années se suivent et ne se ressemblent pas toujours. La dernière année scolaire fut difficile, toutes les classes en dehors des C.P. étant chargées jusqu'à saturation... Et puis, cette année, les maîtres et les enfants de maternelle dans leur nouvelle école, et à l'école élémentaire, des effectifs raisonnables...

Le Conseil de parents d'élèves a agi selon ses moyens pour que les conditions d'enseignement s'améliorent ainsi. Parmi ses interventions nous rappellerons la pétition portée dans chaque famille, dénonçant les effectifs surchargés et réclamant une 11ème classe et qui, signée par la grande majorité des parents, fut remise à l'Inspection Académique pour peser dans la décision d'ouverture.

Mandaté par les parents réunis en assemblée générale, le conseil de parents est intervenu à plusieurs reprises auprès de la municipalité sur les problèmes de sécurité à l'intérieur des écoles et dans leurs abords immédiats. Plusieurs accidents sont malheureusement venus confirmer ses craintes. Des améliorations sensibles sont à noter, mais qui pourraient reprocher aux parents de vouloir que ce qui doit être fait pour garantir la sécurité de leurs enfants, le soit vite.

Considérant qu'un conseil de parents a aussi un rôle de réflexion et d'information, celui de Basse-Goulaine avait en mars dernier convié les parents à une soirée d'information animée par deux spécialistes sur le sommeil et l'hygiène dentaire des enfants.

L'information est passée et passera encore, dans la mesure de nos moyens financiers, sous forme de tracts. L'attention des parents est appelée sur leur contenu. Leur élaboration, leur tirage et leur diffusion dans la boîte aux lettres des parents, tout cela demande un gros effort. Sur ces documents, nous nous efforçons d'aller à l'essentiel. Notre but : donner à chacun une base de réflexion sur un problème concernant l'éducation des enfants. Notre souhait : que cette réflexion fasse l'objet ensuite d'une discussion, dans le foyer, dans le voisinage.

Enfin, si notre information commençait par une note d'optimisme, le devoir du conseil de parents d'élèves de Basse-Goulaine est de rappeler à tous les parents que les problèmes demeurent et que des menaces graves planent sur le service public de l'éducation à qui ils confieront leurs enfants de nombreuses années encore après l'école élémentaire. La preuve en est le projet de budget où la part de l'éducation progressera moins vite (10 %) que l'ensemble des dépenses de l'État (14 %) soit aussi moins vite que le rythme annuel de l'inflation. La preuve en est aussi le budget de la jeunesse et des sports qui, lui, progressera de ... seulement 3,3 %, ne représentant plus que 0,69 % du budget global (contre 0,64 % l'an dernier).

Pourra-t-on reprocher ses inquiétudes au conseil de parents et voir dans son souci de les faire partager ici par le plus grand nombre, une utilisation du bulletin municipal à des fins politiques ?

**chauffage - sanitaire**  
**plomberie - dépannage**  
**jean-paul lesage**



22 av. des Nouelles - 44115 BASSE-GOULAINES - ☎ (40) 54.97.86

## Organisme de Gestion des Écoles Catholiques de Basse-Goulaine

C'est une association, loi 1901 qui assume la gestion des Écoles Catholiques de la commune.

L'école Sainte-Marie est dirigée par sœur St-François qui assure l'enseignement du C.E. 1 de 34 élèves.

Elle comporte les classes maternelles :

- Petite section : Mme AUBIN ..... 26 élèves
- Moyenne section : Mme GUITTON ..... 28 élèves
- Grande section : Mme LANDELLE ..... 34 élèves

L'école Saint-Brice est dirigée par M. FIEVRE qui assure l'enseignement en C.M. 1 - C.M. 2 :

- M. ALBERT, C.M. 2 ..... 26 élèves
- Mme FABRE, C.M. 1 ..... 25 élèves
- Mme CAHAREL, C.E. 2 ..... 29 élèves
- Mme THIBAUD, C.P. .... 30 élèves

D'importants travaux ont été réalisés : une salle de repas et une classe à l'école Sainte-Marie permettent d'accueillir dans de meilleures conditions les enfants et de soulager la tâche de nos enseignantes. Un chauffage central au gaz fonctionne depuis la saison dernière.

L'an passé, une classe a été aménagée à l'école Saint-Brice dans le logement de fonction. Un système d'alimentation des poêles et une isolation des classes, s'ils ne sont pas très modernes, permettent d'assurer de meilleures conditions de travail, surtout dans une meilleure ambiance.

Tous ces travaux n'ont été réalisés que grâce à la participation active d'un bon nombre de parents. Qu'ils soient ici remerciés.

La demande du contrat d'association nous a mobilisé une partie de cette année. Nous attendons à ce jour la décision préfectorale.

Cette année, la municipalité nous a accordé : 59.802,99 F pour couvrir les dépenses de fonctionnement s'élevant à 79.093,74 F.

Le bureau O.G.E.C.

Complémentaire de l'Association de gestion, l'A.P.E.L., en regroupant les parents qui le souhaitent, cherche à maintenir l'esprit qui caractérise une école catholique.

Voulant ne pas laisser les parents isolés sur le plan local, l'Association les relie également aux 800.000 familles que regroupe l'Union Nationale des A.P.E.L., cette dernière pouvant servir d'interlocuteur valable à toutes les instances ayant pouvoir de décision en ce qui concerne l'éducation des enfants.

Si vous désirez adhérer à l'A.P.E.L., vous pouvez téléphoner à :

Mme JAULIN, l'Île Chaland ..... Tél. 54.93.91

Le bureau A.P.E.L.

**Restaurant**  
**"MON RÊVE"**  
Route touristique des bords de Loire  
☎ 54.90.10 BASSE-GOULAINES

## Association des Parents d'Élèves des Écoles Publiques (P.E.E.P.)

La municipalité ayant l'amabilité d'ouvrir les colonnes de son bulletin municipal aux associations, nous avons pensé qu'il était intéressant de profiter de cette occasion pour traiter des relations nouées en 1978-1979 entre la municipalité et notre association de parents d'élèves.

Nous avons étudié avec la municipalité un certain nombre de points lors de nos rencontres :

- la sécurité des enfants sur le chemin de l'école
- le transport scolaire
- la cantine scolaire
- la participation financière de la municipalité aux moyens pédagogiques de l'école
- la construction de la nouvelle maternelle, etc...

D'une manière générale la municipalité a porté une oreille attentive et trouvé des solutions à certains problèmes soulevés (restaurant individualisé de la maternelle, sécurité à la sortie de l'école, cantine, globalisation de l'enveloppe scolaire...).

Mais la municipalité doit prendre conscience que la participation des parents d'élèves et des enseignants pour résoudre les problèmes qui les concernent est fondamentale. De nombreuses erreurs auraient pu être évitées dans la construction de la maternelle (exiguïté de la cour de récréation, sonorité de la salle polyvalente, distribution des pièces...) si l'avis des enseignants et des parents d'élèves avait été pris en temps opportun.

Il reste de nombreux points non résolus :

- la sécurité des enfants sur le trajet scolaire vers le collège des Savarières
- la circulation à la sortie de l'école
- le transport scolaire, etc...

Nous nous attacherons donc à résoudre ces problèmes avec la municipalité, sans passion mais avec fermeté, dans le respect de nos principes de tolérance et de non appartenance à quelque parti politique ou à quelque syndicat que ce soit. Nous ne prendrons que le parti des enfants.

Le bureau

## Jacques POIRIER

ASSUREUR CONSEIL

29 hameau des Grezillères  
44115 BASSE-GOULAINES - ☎ 54.90.63

vous propose pour l'année 1980

Sur contrats multirisques habitation, aux jeunes mariés, première année d'assurances gratuite

Aux jeunes de - 25 ans et personnes de + 65 ans,  
une réduction de 25 % sur tous vos contrats



## AFFAIRES SOCIALES

### Le Bureau d'Aide sociale «Centre communal d'action sociale»

Le bureau d'AIDE SOCIALE est un établissement public communal créé par le décret du 29 novembre 1953 et redéfini par le décret du 2 février 1955.

Il est géré par une commission administrative de 9 membres. Le maire de la commune en est le Président. Quatre membres sont élus par le Conseil Municipal, trois autres sont désignés par le Conseil Municipal, trois autres sont désignés par le Préfet et un dernier par l'UNION Départementale des Associations Familiales.

L'Aide Sociale consiste dans la solidarité de tous les habitants d'une commune.

Un service public, le bureau d'Aide Sociale est chargé de concrétiser cette solidarité et de dispenser l'aide aux nécessiteux conformément aux lois et règlements, mais aussi, de sa propre initiative, et sur ses propres ressources de mener l'action qui lui semble s'imposer.

#### 1. L'AIDE SOCIALE LEGALE

Ensemble de l'aide sociale régie par la loi.

##### L'AIDE MEDICALE

Supplée à la Sécurité Sociale ou aux Mutuelles. Pour les personnes en difficulté, ne cotisant pas à un régime d'assurances sociales, à l'occasion des soins médicaux ou d'hospitalisation.

##### L'AIDE AUX PERSONNES AGEES

- Placement en maison de retraite : lorsque les ressources ne suffisent pas à payer le prix de journée d'hébergement, l'aide sociale peut prendre en charge la différence.
- Placement en maison de convalescence : prise en charge.
- Aide ménagère à domicile.

##### L'AIDE A L'ENFANCE

Le service d'Aide Sociale est chargé, en outre, d'établir les dossiers d'aide à l'enfance : allocation mensuelle versée aux familles en difficulté, non soumise à l'obligation alimentaire.

Un rapport social est effectué par une Assistante Sociale avant attribution.

##### AUTRES FORMES D'AIDE SOCIALE

- Délivrance de la carte d'invalidité
- Dispense de service militaire
- Allocation aux familles dont le soutien effectue le service militaire.

##### L'OBLIGATION ALIMENTAIRE

Toutes ces formes d'aide sociale légale sont assujetties à l'obligation alimentaire définie par les articles 205 et 206 du Code Civil. La solidarité familiale doit être éprouvée avant la solidarité communale. Sont soumis à l'obligation alimentaire les grands-parents, parents, enfants, petits enfants, arrière petits-enfants les uns envers les autres.

L'aide sociale demandera donc, à l'occasion d'une demande d'assistance énumérée ci-dessus (hormis pour aide

ménagère à domicile - et délivrance de la carte d'invalidité) à connaître les ressources des personnes de la famille.

L'obligation alimentaire n'est pas tenue lorsqu'il y a eu déchéance des droits parentaux.

Le montant de la participation de la commune dans les dépenses d'Aide Sociale légale durant ces dernières années a été de :

- 30.274,84 F pour 1976
- 37.821,72 F pour 1977
- 40.252,36 F pour 1978.

#### 2. L'AIDE SOCIALE FACULTATIVE

Le Service d'Aide Sociale supporte sur son propre budget les secours immédiats aux personnes en difficulté : bons de denrées, secours en argent, gratuité ou semi-gratuité des cantines, prises en charge de frais de séjour au centre aéré d'été, bons de chauffage et d'électricité pour les personnes âgées de plus de 65 ans et bénéficiant de ressources modestes.

Dépenses : 10.140,50 F en 1978.

##### LE SERVICE D'AIDE MENAGERE A DOMICILE

Créé pour permettre aux personnes âgées de demeurer le plus longtemps possible à domicile. Il comprend 2 aides-ménagères à temps partiel.

S'adresser pour tous renseignements à la mairie.

##### SERVICE DE VACCINATIONS

Ce service étant chargé de vérifier les vaccinations auxquelles doivent être soumis obligatoirement les enfants, il délivre les certificats de vaccinations dont vous pouvez avoir besoin. Pour cela, il est demandé aux parents faisant vacciner leurs enfants par le médecin traitant, de bien vouloir apporter à la mairie le carnet de santé dès que celui-ci a subi une vaccination.

Nous rappelons que nous organisons tous les mois une séance publique de vaccinations gratuites :  
- 1ère vaccination et rappels : TETRACOCQ - D.T. POLIO et POLIO.

Ces séances ont lieu au Centre Social Paul-Edouard LYNCH, le premier mercredi de chaque mois à 13 h 30. Se munir du carnet de santé de l'enfant ainsi que d'un flacon d'urine.

Si plusieurs adultes avaient le désir de se faire vacciner contre le Tétanos, nous pourrions organiser des séances. Les personnes intéressées doivent se faire inscrire au secrétariat de la mairie.

Jeanine SILLORAY

Coiffure Dames " LA GRANDE OUCHE "

**Mme Sylvette BERTRAIT**

44115 BASSE-GOULAINNE - Tél. 54.92.31  
Parfumerie, Traitement, Brushing, Conseils Journée continue le Vendredi

**PLOMBERIE · CHAUFFAGE**

**Michel  
LE CORRE**



Tél. 54.92.65

Les Trois Cheminées - Les Vallées - 44115 BASSE-GOULAINNE

## LA S.N.C.F. et le 3ème âge

Vous êtes Retraité, Pensionné, Allocataire de la Sécurité Sociale

Vous pouvez bénéficier 1 fois par an d'un voyage aller retour à 30 % de réduction.

\*\*\*

Vous avez élevé 5 enfants

Vous pouvez bénéficier sous certaines conditions de la carte FAMILLE NOMBREUSE valable 6 ans et accordant 30 % de réduction.

\*\*\*

Madame vous avez : 60 ans  
Monsieur vous avez : 65 ans

Vous pouvez acheter la carte VERMEIL valable 1 an et donnant 50 % de réduction les jours bleus.

Monsieur, Madame  
vous voyagez ensemble

Vous pouvez bénéficier de la carte COUPLE délivrée gratuitement et valable 5 ans. Elle accorde 50 % de réduction à la deuxième personne les jours bleus.

\*\*\*

Vous effectuez des voyages de 1.000 km retour compris

Vous pouvez bénéficier du billet de SÉJOUR donnant 25 % de réduction à condition de n'effectuer le voyage retour qu'à partir du 6ème jour et de l'utiliser les jours bleus.

\*\*\*

Vous êtes en Pré-retraite

Vous pouvez bénéficier une fois par an, d'un billet aller retour avec 30 % de réduction à condition de présenter l'Avis d'Admission délivré par l'ASSEDIC.

POUR TOUTES CES RÉDUCTIONS  
RENSEIGNEZ-VOUS DANS LES GARES  
ET AGENCES DE VOYAGES

### PETITE ANNONCE

Une assistante Sociale nous a signalé le cas d'un jeune homme de 18 ans pour lequel la Commission Technique d'Orientalisation et de Reclassement Professionnel a préconisé un stage d'initiation chez un maraîcher ; le stage de ce jeune homme se déroulerait chez l'employeur et s'effectuerait sous contrat, aux mêmes conditions qu'un contrat d'apprentissage ordinaire.

Si ce contrat vous intéresse, vous êtes priés de contacter la mairie.

### AVIS

Il est porté à la connaissance des administrés que M. Auguste PRIOU a été nommé en qualité de conciliateur pour le canton de VERTOOU et pour un an.

M. PRIOU recevra le public en mairie de VERTOOU, le 1er vendredi de chaque mois, de 14 h à 16 h.

## LES CONSTRUCTEURS SOCIAUX

**Société Nantaise d'HLM**  
8 rue Mékarski - NANTES  
☎ 74.17.16

**Office Public d'HLM**  
54 rue Félix-Faure  
NANTES - ☎ 74.70.31

**Loire-Atlantique Habitations**  
7 bd de Val-de-Chézine - ST-HERBLAIN  
☎ 76.52.11

**Crédit Immobilier Familial**  
10 rue de Bel-Air - NANTES  
☎ 73.68.85

**Home Atlantique**  
8 av. des Thébaudières - ST-HERBLAIN  
☎ 76.42.63

**Atlantique Logement**  
4 rue Deurbroucq - NANTES  
☎ 47.42.00

**Crédit Immobilier HLM  
de Loire-Atlantique**  
42 quai de Versailles - NANTES  
☎ 74.65.11

réunis en

## CELLULE OPÉRATIONNELLE

RÉPONDENT A VOS BESOINS DE LOGEMENTS

APPORTENT LEURS CONCOURS AUX MUNICIPALITÉS



## MUTUELLE OUVRIÈRE ET PAYSANNE

La société de secours mutuels de Basse-Goulaine grâce à la structure dont elle s'est dotée apporte à ses adhérents tant sur le plan matériel que moral une aide substantielle particulièrement efficace et à juste titre appréciée de tous.

Son service régulier de permanences permet à chaque bénéficiaire de pouvoir percevoir les prestations complémentaires des divers régimes de couverture sociale, en cas de petit risque, le plus rapidement possible.

Elle assure, en outre, la liaison avec les services de la Caisse Chirurgicale Mutualiste dans tous les cas de petite chirurgie, de soins dentaires et d'optique.

Nous assurons aussi la délivrance des prises en charge, en matière - chirurgie et hospitalisation - optique, dans le souci d'éviter à nos adhérents le déplacement au siège de l'Union pour les obtenir.

Le conseil d'administration de votre société a su, grâce à une gestion saine et réaliste, assurer la stabilité financière de votre Mutuelle, condition primordiale des services du Ministère de tutelle, pour lui permettre de maintenir son activité ; il peut donc, à juste titre, se montrer fier du résultat obtenu.

Nous pouvons nous permettre de dire que pour une cotisation des plus modiques, nous remboursons à nos adhérents le complément des frais engagés par eux-mêmes en risque de petite maladie suivant les engagements pris par notre Fédération Nationale pour une protection sociale au plus haut niveau et au moindre coût pour les assurés des divers régimes et que nous serons toujours présents dans les actions à mener pour la défense des droits acquis dans le domaine social.

Votre société est membre de l'Union Mutualiste de Loire-Atlantique dont le siège est : 4, rue Désiré Colombe à Nantes ; elle regroupe près de 700.000 bénéficiaires dans le département et se place parmi les toutes premières fédérations de France.

Il nous paraît utile de rappeler que si au siège de la rue Désiré Colombe sont regroupés : direction, services administratifs et caisse chirurgicale, au siège de la rue de Bel-Air des services très importants comme : œuvres sociales, loisirs, 3ème âge, service juridique et divers sont à la disposition de tous les mutualistes dont les aides et conseils vous sont donnés avec la meilleure compréhension possible.

Nous vous avisons dès maintenant que le lieu de nos permanences sera prochainement changé et se fera dans les locaux de l'ancienne maternelle de l'École Publique qui vont être désaffectés, nous vous le ferons savoir en temps utile. Ils auront toujours aux mêmes jours, dates et heures que par le passé.

Pour le moment ils sont toujours à l'ancienne cure.

Pour les personnes de la commune qui désirent recevoir des renseignements supplémentaires nous tenons à leur disposition, il leur suffit de s'adresser ou d'écrire à :  
- Mme LEFEUVRE René, 2 rue des Martières  
- M. BERTIN Marcel, 24 route des Landes de la Plée.

Le Président du Conseil d'Administration  
**M. BERTIN**



**PAYSAGISTE  
PÉPINIÉRISTE**

Vente Détail  
arbres & arbustes

**Michel  
LECAMP**

« La Chesnaie »

Tél. 34.49.97  
44 - BASSE-GOULAIN

ASSAINISSEMENT  
"LA DOULONNAISE"  
CAMIONS RADIO - TÉLÉPHONE

**L. PAITIER**

6, Place du Vieux Doulon  
**44300 NANTES**  
Tél. 49.35.32

PLOMBERIE - CHAUFFAGE

**Jean-Claude LECOMTE**

Le Guénégaud - Cidex 309 boîte n° 2  
LE BIGNON - 44140 MONTBERT ☎ 26.75.02

**transports  
TASCON**

420 rte de la Plée  
BASSE-GOULAIN

☎ 47.17.08 / 34.51.04

à votre service...



**LA SOCIÉTÉ  
MUTUALISTE**

**LOIRE-ATLANTIQUE  
MUTUALITÉ  
(L.A.M.)**

Implantée dans la quasi-totalité des communes du département et dans de très nombreuses entreprises, la société mutualiste LOIRE-ATLANTIQUE MUTUALITÉ, dont le siège est à NANTES, 10 rue de Bel Air, est issue du regroupement réalisé en 1976 entre les sociétés C.C.M.F. et M.F.P.T. de la rue de Bel Air à Nantes et les sociétés S.D.E.M. et S.M.I.C. de la rue Désiré Colombe à Nantes.

Elle développe son action au bénéfice de ses 400.000 adhérents selon diverses formules d'adhésion, allant de la garantie des risques les plus importants (chirurgie, hospitalisation, soins dentaires...) au remboursement à peu près intégral des dépenses médicales, dans la limite des tarifs reconnus par la Sécurité Sociale.

Attachée à libérer les adhérents des soucis financiers qu'engendre la maladie, la Société Mutualiste LOIRE-ATLANTIQUE MUTUALITÉ recommande l'usage du TIERS PAYANT avec les PHARMACIENS, ce qui permet d'acquiescer les médicaments sans avance d'argent ou en échange d'une dépense beaucoup moins importante.

La Société Mutualiste LOIRE-ATLANTIQUE MUTUALITÉ est membre de l'UNION MUTUALISTE de Loire-Atlantique (U.M.L.A.). Au sein de l'Union, elle œuvre avec l'ensemble des sociétés du département pour promouvoir une action mutualiste répondant aux besoins les plus divers, dans tous les domaines touchant à la protection de la santé et à l'action sociale (prévoyance, cliniques, pharmacies, centres dentaires, club Air et Soleil pour les loisirs-vacances, maisons de retraite, service d'entraide sociale et juridique...).

La Société Mutualiste LOIRE-ATLANTIQUE MUTUALITÉ affirme que seule une véritable sécurité sociale peut permettre de réaliser une complète solidarité. Avec toutes les sociétés qui sont regroupées dans l'UNION MUTUALISTE DE LOIRE-ATLANTIQUE, elle proclame son attachement aux libertés mutualistes et son opposition à un décret en préparation qui vise à l'interdire aux sociétés de rembourser la totalité des dépenses.

Dans notre commune, Mme JEUSEL est sur place, à la disposition des adhérents pour l'encaissement des cotisations, la délivrance des prises en charge, et pour assurer toutes les liaisons avec le siège social.

Elle assure ses permanences :  
- au Centre Social de la Vieille Cure, au début de chaque semestre,  
- à son domicile, 9 rue de l'Échalier, tous les mercredis de 10 h à 12 h.

**Sabine Coiffure**

155 rue du Grignon - ☎ 54.94.76  
LA RIVIÈRE - BASSE-GOULAIN

## INTER AMICALE DES DONNEURS DE SANG BÉNÉVOLES

**St-SÉBASTIEN  
BASSE-GOULAIN  
HAUTE-GOULAIN**

Invite la population à participer activement au DON du SANG.

Habitants de BASSE-GOULAIN, vous qui êtes en bonne santé, pensez à ceux qui souffrent...

Les collectes de sang ont lieu chaque trimestre suivant un calendrier établi par le Centre de Transfusion Sanguine.

Dimanche	Février	Saint-Sébastien
	Mai	Haute-Goulaine
	Août	Basse-Goulaine
	Novembre	Saint-Sébastien

En semaine : dans la semaine précédant le dimanche se collecte un car de prélèvement stationné dans les deux autres communes aux heures et dates précisées par la PRESSE.

### CONSEILS AUX VOLONTAIRES :

Limite d'âge : 18 à 60 ans.

Ne venez pas à jeun. Abstenez-vous seulement de consommer des matières grasses trois heures avant le don.

Après le prélèvement une collation vous sera servie sur place.

Si vous donnez votre sang pour la première fois votre carte de groupe sanguin et facteur Rhésus sera établie et vous sera adressée.

Sachez que le prélèvement n'est pas douloureux. La quantité de sang prélevée (350 CC environ) est minime. 1/16ème des réserves dont dispose l'organisme, et elle est sans conséquence pour votre santé.

**N'HESITEZ PAS !... SOYEZ GENEREUX !...**

Un malade ou un blessé attend ce geste de vous.

Les membres du bureau de Basse-Goulaine sont à votre entière disposition pour tous renseignements complémentaires.

**Président :**  
M. RICORDEL Paul, 317 route du Loroux Bottereau

**Trésorier :**  
M. HERY Gilles, Les Touzelles

**Secrétaire :**  
M. COLLET Roland, 35 rue de la Jaruignière

**Contrôleur finances :**  
M. CHAMPAIN Alain, Les Rouleaux

**Membres :**  
MM. AGUESSE Jean, BOUTIN Eugène, FIGUREAU Michel, Mmes HERY Claudine, HERY Françoise, MM. LAUDRIEC Jacques, MALIDIN Bernard, NAEGELE Jean-Claude.

**Laiterie JEANNEAU**

La Jarniganière - tél. 54.90.08 - 44115 BASSE-GOULAIN  
PRODUITS FRAIS

☛ Lait Pasteurisé, Sachet, Crème fraîche, Beurre ☛



## AIDE VESTIMENTAIRE

Dans le cadre des activités sociales de la commune, nous vous rappelons qu'un Service d'Aide Vestimentaire fonctionne au Centre Lynch depuis plusieurs années.

Dans un proche avenir une salle plus vaste mise à notre disposition par la municipalité, nous permettra de stocker ou de distribuer un plus grand choix de vêtements ou autres objets utilitaires.

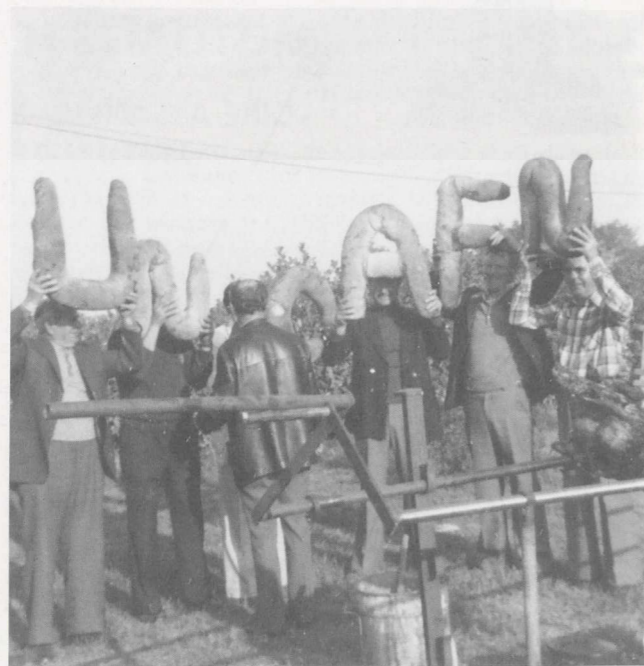
Nous remercions toutes les personnes qui nous ont permis grâce à leur générosité de disposer de nombreux vêtements en bon état.

Les familles désirant bénéficier des dons peuvent soit prendre rendez-vous avec :

- Mme DABOUIS, 297, rue des Landes de la Plée . . . . . Tél. 34.59.59
  - Mme BOUYER, boulangerie, Rue Busson Billault . . . . . Tél. 54.92.34
  - Mme HERBRETEAU, Rue de la Jarnigarnière . . . . . Tél. 54.90.53
  - Mme BRIZARD, 12, rue du Poitou . . . . . Tél. 54.92.52
- ou en s'adressant directement à la permanence, le mardi de 14 h 30 à 18 h.

Nous sommes à votre disposition et le meilleur accueil vous y est réservé.

## U.N.C. - U.N.C.-A.F.N.



A Basse-Goulaine, depuis déjà près de 3 ans, une seule et unique société regroupe les différentes générations du feu. La fusion décidée en commun en 1975 et, concrétisée par la suite, ne nous a apporté que du positif.

Parmi les A.F.N. en 1979, les effectifs ont progressé de plus de 30 %. Cela est dû à l'augmentation de la population mais également du fait du dynamisme de nos responsables communs. Le méchoui 1979 fut une véritable réussite et a laissé un excellent souvenir aux 104 convives.

Notre concours de belote du 17 novembre fut également un succès (la salle verte était tout juste assez grande), et nous n'en attendons pas moins de notre concours de février.

Ci-dessous, les noms des responsables de notre société :

Pour les 1914-1918 et 1939-1945 :

- M. CHAMPAIN Alphonse
- M. SALAUD Auguste

Pour les A.F.N. :

- M. MINGUET Serge
- M. AGUESSE Jean

## BOURSE AUX VÊTEMENTS

- Quelles sont les raisons qui permettent au début de chaque saison son grand succès ?
- Certainement sa raison économique !
- Le principe de la Bourse est bien connu.
- Il s'agit d'un échange de vêtements en parfait état à des prix très abordables.
- Jeunes, moins jeunes, mères de famille et personnes âgées achètent des vêtements sans ruiner leur budget.
- Cette grande braderie nécessite de nombreuses personnes bénévoles.
- Toutes personnes désirant participer à cette aide sont priées de se faire connaître au «54.92.69».

## Association Départementale Protection Civile

### Section de Basse-Goulaine

Notre jeune section de Basse-Goulaine se compte désormais parmi les associations de notre commune.

Etre secouriste, c'est :

- savoir prendre conscience du danger,
- posséder les éléments de défense face à ce danger,
- développer un état d'esprit et de solidarité,
- posséder une pratique instinctive, parfaitement maîtrisée, et sans cesse perfectionnée.

Pour mieux concrétiser ces objectifs, il nous apparaît intéressant de vous faire part des résultats de ses activités concernant l'année 1979.

En effet, par l'intermédiaire des différents cours organisés, ceux-ci ont permis de délivrer :

- 46 attestations de GESTES ÉLÉMENTAIRES DE SURVIE, avec une mention particulière aux élèves du Centre des Grezillières de Basse-Goulaine,
- 5 diplômés du BREVET NATIONAL DE SECOURISTE sur 5 présentés,
- 4 diplômés de SECOURISTE DU TRAVAIL sur 4 présentés ; on note également 7 diplômés qui ont suivi un recyclage dans le cadre des secouristes du travail,
- 7 diplômés de SPÉCIALISTE en RÉANIMATION sur 7 présentés,
- 1 moniteur à ce jour diplômé qui s'ajoute à 1 moniteur déjà en exercice. En notant également que 3 moniteurs sont actuellement en formation.

A l'ensemble de ces activités, il faut ajouter deux exercices d'entraînement qui ont permis à 30 secouristes de Basse-Goulaine et des communes environnantes de parfaire sur le tas les enseignements reçus.

Actuellement, 18 personnes se sont engagées pour préparer le B.N.S. et nous pensons au printemps proposer des cours pour les gestes élémentaires de survie, puis, mettre en place des postes de secours sur la commune, lors de certaines manifestations.

La tâche est importante. Il suffit surtout de la bonne volonté pour épauler l'équipe déjà en place qui est à votre disposition pour tous renseignements.

### EQUIPE RESPONSABLE ACTUELLE :

Président d'Honneur :

M. BOUIN P., maire de Basse-Goulaine

Président :

Dr GATEAU Jean-Paul

Vice-Président :

Dr MERCIER

Secrétaire :

M. RABREAU Robert

Secrétaire Adjoint :

M. BOUSSEAU Jean

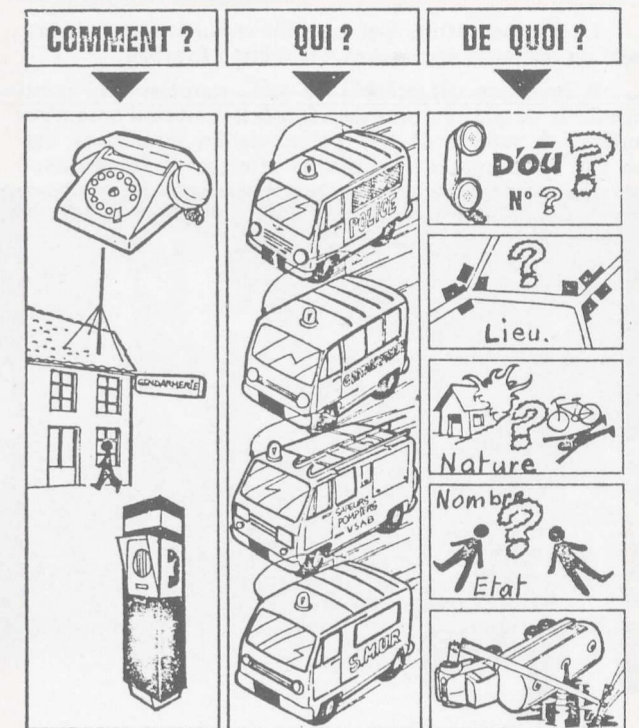
Trésorier :

M. MARTIN

## Quelques conseils...

### ALERTER

#### SUIVANT SITUATION GÉOGRAPHIQUE ET DISPOSITIONS LOCALES



Moniteur :

M. AUDOUIN

Membres :

M. LEMERLE Marcel, Mme BERTIN C., M. BERTIN Gilbert, Melle CASSARD Brigitte, Mme PASQUIER, Mme SORIN, Mme LOUSSOUARN, M. LEMAUR Jean, Melle CHARPENTIER.



## ETS CHRISTIAN OGER

PLOMBERIE - SANITAIRE - COUVERTURE  
CHAUFFAGE CENTRAL - RÉGULATION

INSTALLATION - ENTRETIEN  
DÉPANNAGE

SAINT-MARTIN - 44690 CHATEAU-THÉBAUD - ☎ 36.90.31



**auto-école**  
du  
**LAURIER-FLEURI**

**R. PATOUILLERE**  
Diplômé de la Prévention Routière -  
Diplômé d'Etat  
Route de Clisson

**44120 VERTOU**  
COURS DE CODE AUDIO-VISUEL  
EXAMENS ÉCRITS PAR TESTS

## Société PERRAULT

FABRICANT GROSSISTE



**Charcuterie fraîche  
Salaisons**

☎ 54.90.05  
163 rue de la Jarniganière - 44115 BASSE-GOULAINÉ



## La Commission des Sports

Une réunion mensuelle omnisports est organisée chaque premier lundi. Ces rencontres ont permis d'établir les tableaux d'utilisation de notre salle, pour les championnats et pour les entraînements ; la concertation a fait retrouver l'esprit sportif entre les différents clubs et les attributions se sont faites dans la bonne humeur, et une parfaite objectivité.

Le Conseil Municipal travaille actuellement sur un projet de vestiaires nécessaires à la section football.

Il nous est désagréable de vous rappeler que nous constatons de plus en plus de dégradations dans l'ensemble sportif. Ces actes sont très préjudiciables pour tous, car bien sûr, ils amputent les crédits affectés au fonctionnement et au développement du domaine sportif, lequel, **bien entendu**, doit supporter financièrement les remises en état des locaux.



## Athlétic-Club de Basse-Goulaine

Créé en 1963, l'ATHLÉTIC CLUB de BASSE-GOULAINÉ entreprend sa 17ème saison riche de 236 licenciés qui évoluent dans le cadre de 14 équipes en championnat, et une équipe non négligeable de 23 dirigeants. Enfin, 2 équipes complémentaires effectuent des matchs amicaux permettant de répondre à la demande toujours assez importante de nouveaux sportifs.

Ces effectifs se répartissent ainsi :

- Vétérans	16	1 équipe
- Seniors	46	3 équipes
- Juniors	19	1 équipe
- Cadets	19	1 équipe
- Minimes	21	1 équipe
- Cadets et Minimes		1 équipe
- Pupilles	29	2 équipes
- Poussins	35	3 équipes
- Seniors féminines	15	1 équipe
- Cadettes	12	1 équipe
- Benjamines	1	1 équipe
- Dirigeants	23	
<b>Total</b>	<b>236</b>	<b>16 équipes</b>

Au cours de la précédente saison des satisfactions ont été enregistrées, plus particulièrement avec l'équipe seniors 1 B et l'équipe minimes qui ont gravi un échelon. Ce sont des résultats encourageants pour les joueurs et les dirigeants.

Une nouvelle fois, nous demandons aux responsables des sociétés sportives utilisant les différentes installations communales de bien vouloir redoubler de vigilance pour éviter de tels actes.

Nous savons qu'ils s'y emploient déjà et que leur tâche n'est pas facile, aussi les remercions-nous par avance de l'effort supplémentaire qu'ils ne manqueront pas de faire.

Nous profitons de ce petit message pour féliciter bien chaleureusement tous les sportifs des résultats tous aussi méritoires qu'ils ont obtenus durant la saison passée.

Les responsables des sports



Le maintien des équipes dans les différentes catégories est notre objectif pour cette nouvelle saison, dans la perspective de créer une 3ème équipe «Seniors C».

Des efforts ont été faits dans le passé au niveau de la formation des responsables techniques et des dirigeants puisque 9 de ceux-ci sont diplômés après avoir suivi des stages de moniteurs de football.

C'est une tâche que nous poursuivons, car de celle-ci dépend la qualité du sport proposé aux jeunes de notre commune.

Enfin, nous souhaitons que, assez rapidement, les moyens matériels soient adaptés aux besoins. C'est ainsi que 2 nouveaux vestiaires sont en projet. En ce qui concerne les terrains, en accord avec le rugby club de Basse-Goulaine, nous pouvons faire face à un déficit grâce à l'utilisation du terrain des «Rouleaux», pour nos jeunes.

BUREAU • SAISON 79-80 :

Président d'Honneur :  
M. Jules PERRAUD

Président :  
M. Jean LEMAU

Vice-Président :  
M. André MOURAUD

Secrétaire :

M. André HUBERT

Secrétaire-Adjoint :  
M. André LENY

Trésorier :  
M. André BERNARD

Trésorier-Adjoint :  
Melle Odile FAUBERTEAU

Pour la première fois, à BASSE-GOULAINÉ, nous avons ouvert une section «école de Basket», qui accueille TRES JEUNE, les enfants.

Cette section a connu un vif succès, puisqu'elle compte 19 inscrits, filles et garçons de 5 à 8 ans, leur entraînement se faisant le mardi soir de 18 h à 19 h.

L'année sportive 1979-1980 a apporté une forte augmentation des effectifs, soit :

- école de basket	19 inscrits
- poussins et poussines	19 inscrits
- benjamins et benjamines	16 inscrits
- minimes	5 inscrits
- adultes	8 inscrits
- membres du bureau	10

Total ..... 77 inscrits

## TENNIS-CLUB

Le Tennis-club de Basse-Goulaine s'étoffe toujours : le chiffre des 200 adhérents est désormais largement dépassé.

Adultes : 160          Jeunes : 100

L'effort cette année encore est orienté vers la formation des jeunes puisque d'une part 5 heures de cours hebdomadaires et d'autre part 3 heures d'entraînement à la compétition leur sont réservées dans la salle omnisports. Deux éducateurs assurent leur encadrement : Loïc PAIRE et Gabriel RICOLLEAU.

Alors que l'an dernier deux équipes étaient engagées en championnat de la ligne d'Anjou (une sénior hommes, une cadette garçons), cette année cinq équipes évoluent dans ce même championnat :

- deux séniors hommes (responsables : S. POIGNANT et J. PERRAUD)

- une cadette garçons

- deux cadettes filles

et une sixième (sénior femmes) est envisagée pour 1980.

L'équipe sénior hommes, pour sa première saison, a réussi à se hisser en division supérieure (3ème départementale) et espère poursuivre son ascension. Quant à la première équipe cadette filles elle survole son groupe. Ceci est donc fort encourageant. De plus il faut signaler que trois «Raquettes de Bronze» ont été présentées et passées avec succès chez les jeunes.

Les prochains tournois internes auront lieu à l'occasion des congés de la mi-carême pour les jeunes et les 10 et 11 mai pour les adultes.

Les cours pour adultes, débutants et de perfectionnement, ont toujours la même audience et prouvent l'intérêt sans cesse renouvelé pour ce sport.



## LE BASKET

Nous sommes heureux de vous présenter notre Président d'Honneur, en la personne de M. Lucien BRELET habitant la Chesnaie en notre commune, bien connu du monde sportif goulainais puisqu'il faisait partie de l'équipe de basket «JEUNESSE SPORTIVE DE BASSE-GOULAINÉ» créée dans les années 1940.

Pour beaucoup de nos anciens la J.S.B.G. leur rappelle les années d'antan, et notre Président d'Honneur, par sa nomination, leur montre que le basket n'est pas mort à Basse-Goulaine. Nous le remercions tous d'avoir bien voulu accepter cette présidence.



COMPOSITION DU BUREAU 1979-1980 :

Président :  
M. BUOL Maurice

Vice-Président :  
M. POIGNANT Serge

Trésorière :  
Mme GATEAU Jacqueline

Secrétaire :  
M. MONTREUIL Bernard

Autres membres :  
MM. GRIMAUD Gustave, PAIRE Loïc, PERRAUD Jules, RICOLLEAU Gabriel, VAN DE WOESTYNE Patrick.

peinture — vitrerie — papiers peints  
revêtements de sols

**Daniel BARRÉ**

9 rue de la Cassadière 44115 BASSE-GOULAINÉ ☎ 34.43.50



## Amical Club Cyclotourisme

Il était une fois dans une bourgade du vignoble nantais, un petit club (cyclo-touriste). Il était jeune mais adorait les petites reines.

A la saison 79 dit-on, elles sont venues vers lui soixante-dix environ. Étant donné l'amitié qui règne lors de leur sortie dominicale ou autres jours, elles décidèrent de ne plus le quitter.

Paraît-il que la bonne fée « médecine » leur aurait dit : suivez ses conseils et toutes trouveront la route de la santé, car pédaler en groupe permet et favorise aussi les contacts humains et parfois moraux (preuves lui en sont faites).

L'effort mesuré va de quelques dizaines de kms à des centaines, l'A.C.C.T. vous indiquera la randonnée qui vous conviendra.

Et pourtant, après quelques mois d'entraînement peu intensif, mais réfléchi, nombreuses petites reines arrivèrent aux brevets :

- 100 kms (28 participants A.C.C.T. - 28 arrivants dont 6 féminines)
- 200 kms libre (18 participants - 18 arrivants dont 2 féminines)
- 200 kms AUDAX (12 participants - 12 arrivants dont 2 féminines avec une dame de 52 ans)
- 300 kms AUDAX (1 participant - 1 arrivant)
- 300 kms libre ( 6 participants - 6 arrivants dont une dame de 42 ans et notre président 70 ans)
- 400 kms (3 participants - 2 arrivants).

Le cyclo tourisme est une activité de plein air, c'est l'art de voyager à bicyclette. C'est ainsi que certains auront parcouru en 1979, 3 à 6.000 kms avec en dehors des brevets, des randonnées, par exemple TOUR DE LA SOLOGNE (408 kms) - BASSE-GOULAINNE QUIMPER et enfin certains plus audacieux et pour la première fois aux cols Alpins et Pyrénéens.

Alors pourquoi pas moi diront certains. Essayer n'est pas tout perdre, aussi l'A.C.C.T. vous propose :

- 3 circuits par dimanche pour la saison automne-hiver :
- circuit A - 60 - 80 kms départ 8 h 30
- circuit B - 40 - 60 kms départ 8 h 45
- circuit C - 20 - 30 kms départ 9 h 00

Les progressions s'effectueront facilement, les petites reines trouveront vite le chemin trop court. Les circuits sont encadrés par des responsables avertis.

Dès le printemps, nous irons chez nos voisins cyclo-touristes pour y découvrir des horizons nouveaux et aussi d'autres amis.

Cette année, l'A.C.C.T. lors de ses déplacements a remporté 5 coupes :

- **Saint-Mars-du-Désert** (club ayant le plus de jeunes)
- **Thouare** (club ayant le plus de 50 ans)
- **Saint-Florent-le-Veil** (49) (club ayant le plus ancien 70 ans, notre valeureux Président)
- **Chaillé-les-Marais** (85) (club étant le plus éloigné et le plus nombreux)
- **Boussay** (44) (club ayant le plus de féminines car il ne faut pas oublier que l'A.C.C.T. en compte pas moins de 15 dont l'âge varie de 15 à 55 ans).

Un palmarès qui en dit long pour 1980 car en plus de ces succès il y a aussi ceux des réussites de brevets 200 kms, les 20 et 21 mai organisés sous l'égide de l'AUDAX CLUB PARISIEN, dont l'A.C.C.T. était responsable de cette épreuve qualificative pour PARIS - BRÉST - PARIS 1979.

Et enfin la 3ème randonnée des coteaux et du vignoble, 270 participants qui est l'apanage, du travail, de l'amitié et de l'amitié.



L'A.C.C.T. vous promet pour la Journée Nationale de la bicyclette, le 19 mai 1980, d'organiser la journée porte ouverte au club cyclo-touriste avec des circuits allant du tour de votre village à des périple plus longs dans le vignoble.

Tous les habitants de BASSE-GOULAINNE y seront cordialement invités tel en sera notre récompense.

A très bientôt.

L'A.C.C.T.



## RUGBY-CLUB

Grâce à la compréhension de la municipalité, notre club a pu être fondé en septembre 1978, et a réussi une très bonne saison, puisque, tout frais créé, celui-ci est arrivé en quart de finale des Championnats de France.

Notre groupe est donc monté, cette année, en Division d'Honneur où il se comporte très honorablement, depuis la rentrée de septembre 1979, grâce à l'apport de nos amis de VERTOOU qui ont été obligés de dissoudre leur club.

Nous avons donc maintenant deux clubs en championnat, mais notre vœu le plus cher, est de réussir à créer l'école de Rugby qui assurera la relève des équipes actuelles.

Pour tous renseignements, téléphoner à :  
M. LETORT ..... Tél. 54.96.96

Bonne saison pour le club.

R. LETORT

### PLANTS — GRAINES et divers

*HAURY Jean et Charles*

2 route de Clisson — 44200 NANTES — Tél. 75.63.00

## COMITÉ INTER-SOCIÉTÉS

Le comité inter-sociétés de Basse-Goulaine est une société à but non lucratif dont les soucis primordiaux sont :

1. mettre sur pied des calendriers d'activités pour permettre un meilleur étalement dans le temps des fêtes qui peuvent être organisées sur le territoire de la commune,
2. mettre à la disposition des sociétés participantes du matériel que nous avons acquis en commun pour la réalisation de leurs fêtes propres à chacune d'elles.

Il est et doit rester l'œuvre de tous : tous ceux qui ont participé à sa création, à son développement, tous ceux qui par la suite y sont venus et de tous ceux qui, veulent bien y venir en y apportant leur adhésion pleine et entière qui tout en s'y exprimant librement ne doivent en aucun cas porter atteinte ou de gêne caractéristique, d'aucune sorte, envers les autres sociétés participantes.

Il est un principe fondamental de base de toute société quelle qu'elle soit : que le droit d'un individu (ou d'une société) s'arrête là, où commence le droit d'un autre individu (ou d'une autre société) qui doit être mis en application par tous les hommes ; cela contribuera à applanir nombre de difficultés et à faciliter la tâche des responsables de ce comité.

Il s'adresse à toutes les associations qui se créent dans la commune et souhaite les voir y apporter leur adhésion.

Il s'adresse aussi à ceux qui veulent délibérément l'ignorer et lui imposer des dates sans qu'il puisse être obtenu de ces personnes la moindre discussion possible.

Nous élaborons dans l'année deux calendriers d'activités :

- le premier en septembre pour la saison automne-hiver (d'octobre à mars de l'année suivante)
- le second en janvier pour la saison printemps-été (d'avril à juillet de l'année en cours).

Nous avons remis sur pied les feux de la Saint-Jean, dont la date est désormais immuablement fixée le samedi se rapprochant le plus près du 24 juin. Pour 1979, le cadre du terrain de sports des Rouleaux avec un temps un peu frais pour la saison a permis de rassembler plus de 600 personnes de tout âge où des attractions très diverses ont divertit le public (mini-match de basket humoristique, sketches divers, majorettes et un acrobate cycliste de grand talent ont animé cette soirée jusqu'au traditionnel feu où autour duquel les rondes et danses ont continué.

Cette fête bien relancée maintenant est appelée à prendre un essor important si nous voulons bien nous en donner les moyens.

Il est rappelé qu'aucune contribution autre que de la bonne volonté et un minimum de discipline ne sont demandés aux sociétés qui le composent : ce n'est donc pas une charge bien lourde pour cette participation.

Nous aurons ainsi contribué au rapprochement des hommes de bonne volonté et ainsi à étendre notre rayonnement au travers de la commune et même au-delà.

Pour tous renseignements concernant ce comité, s'adresser à la mairie.

Pour le comité : le Président  
M. BERTIN

GLACE  
MIROITERIE  
VITRAGE  
ISOLANT  
**GUILLON et Cie**  
5 avenue Carnot 44000 NANTES ☎ 47.77.55

## JARDINS FLEURIS

J'ai eu la joie de recevoir et récompenser pour 1979 :  
20 lauréats

Qu'ils soient une nouvelle fois félicités.

Et voici la liste des lauréats :

- |          |  |
|----------|--|
| 1er      | M. LEPEAUPIN Jean, 68 rue de la Jarnigarnière    |
| 2ème     | M. SIMON Gérard, 32 rue de l'Île de France       |
| 3ème     | M. RUPPE Jean, 29 Les Hauts de Basse-Goulaine    |
| 4ème     | Mme GUILLET Angèle, 29 rue du Hamelin            |
| 5ème     | M. GUYONVARCH, 42 rue de l'Île de France         |
| ex-aequo | M. BERTIN Marcel, 24 rte des Landes de la Plée   |
| 7ème     | M. DARIUS Alain, 34 rue de l'Île de France       |
| 8ème     | M. RICHARD Paul, 279 rte des Landes de la Plée   |
| 9ème     | M. LE LAGADEC Yves, 1 rue de Lorraine            |
| ex-aequo | M. MATUCHEFF, 250 rte des Landes de la Plée      |
| 11ème    | Mme MENARD Madeleine, Launay-Sillay              |
| 12ème    | M. LANDELLE Bernard, 6 rue de l'Île de France    |
| 13ème    | M. BRIZARD, rue du Poitou                        |
| 14ème    | Mme HEAS Juliette, 18 rue de l'Île de France     |
| 15ème    | M. PEREZ Guy, 40 rue de l'Île de France          |
| 16ème    | M. HERY J.-Paul, Les Touzelles                   |
| 17ème    | M. GRIMAUD Émile (père), 27 rue du Moulin Soline |
| 18ème    | M. BONNEAU Alain, 15 rue de l'Île de France      |
| 19ème    | M. DESAINDO J.-Paul, 1 rue de Bretagne           |
| 20ème    | M. LECOQ Patrick, Launay-Sillay                  |

Je remercie au nom de Mme CADORET, malheureusement absente pour raison de santé de notre sympathique réunion, et en mon nom personnel, les généreux donateurs de prix très appréciés.

J'espère que 1980 verra toujours plus de participants à ce concours qui a pour but de rendre encore plus agréable notre cadre de vie.

C'est mon souhait le plus cher et vous en remercie par avance.

Le Maire,  
Paul BOUIN

**PAYSAGISTE - PISCINE**

maçonnerie décorative  
clôtures - arrosage automatique

**Michel**  
**Vinet**

**Les Onchères**  
44115 BASSE-GOULAINNE  
☎ 54.92.87

**ÉLECTRICITÉ GÉNÉRALE**

INSTALLATION CHAUFFAGE ÉLECTRIQUE

**Télé — Electro-Ménager**

Distributeur : RADIOLA - LINCOLN - FLANDRIA

Service après-vente et Dépannages rapides

**Ets OLLIVIER s.à.r.l.**

437 route de Clisson

44230 ST-SEBASTIEN-s/Loire      Tél. 34.49.32



## ÉCOLE DE MUSIQUE

### INFO SOLFÈGE • INFO SOLFÈGE • INFO SOLFÈGE •

Les cours ont repris depuis le 1er octobre et sont assurés depuis cette année, par deux professeurs :  
 - M. BERTHAUD samedi après-midi et mercredi  
 - M. LOUER jeudi soir.

Il va être possible, selon le nombre d'inscriptions, de créer un cours supplémentaire à partir du 1er février.

Les inscriptions seront prises le :  
 - samedi 19 janvier de 14 h à 15 h  
 - jeudi 24 janvier de 18 h à 19 h  
 à l'école primaire du GRIGNON, salle polyvalente, entrée par la cour, afin de mettre en place ce cours qui aurait lieu le jeudi soir entre 18 h et 20 h.

**Tarif :**  
 - 80 F pour le 2ème trimestre (février - mars)  
 - 115 F pour le 3ème trimestre (avril - mai - juin)

### INFO INSTRUMENTS • INFO INSTRUMENTS • INFO

L'école de musique se voulant ouverte à tous, il nous a semblé difficile d'ouvrir un cours d'instruments à 300 F le trimestre (900 F par an).

## L'audace et les idées ont permis à L'AVENIR CYCLISTE de devenir ambitieux

L'Avenir Cycliste est une Société Sportive où il fait bon vivre. Remarquablement structuré. Pas n'importe quel cyclisme... Voilà seulement 3 ans que la section a pris de l'importance sous l'impulsion de Jean-Luc CHAILLOT, à l'origine de cette société.

Depuis, celle-ci a manifesté sa vitalité, l'avenir cycliste compte cette saison : 162 coureurs licenciés dans le grand club de la pédale nantaise : 20 seniors, 14 juniors, 26 cadets, 8 minimes, 28 cyclos sportifs, 3 vétérans, 3 féminines, 44 pré-licenciés, 6 dirigeants licenciés et avec un effectif dépassant la centaine de membre.

Son palmarès de 1979 est à la hauteur des objectifs :  
 - 25 places de 1er,  
 - 27 places de second,  
 - 23 places de 3ème, etc...  
 témoignage de l'omni-présence des coureurs dans les diverses compétitions régionales.

Cette année l'avenir cycliste voit ses espoirs se concrétiser avec :

**Cadets :**  
 JAULIN Thierry, MERLET, BONNET Jacky, MARION Christophe, TESSIER Pascal, CELARD Patrick, OURY Christophe, GOBIN Pascal, QUERE Loïc, BONNET Fabrice, LOYEN Laurent, VALIN, VINCENT Alain, BIGEARD Pascal, GOBIN Fabrice, BESSON Frères, MERLET Luc, CERCLAIN Alain, BRIANT Alain, SORIN Yannick.

**Juniors :**  
 LOYEN Stéphane, GUIMARD Patrick, JACOB Guy, PELLE Pascal, MOLE Rémy, LELIEVRE Joseph, ROCU Jean-Michel, GIBET Claude, MARTIN Thierry, TESSIER Dominique, PATRON Dominique.

Nous sommes donc à la recherche de crédits, subventions et de fonds supplémentaires afin d'abaisser sensiblement ce tarif pour que l'école poursuive son but initial d'éducation populaire.

Une solution possible et agréable serait d'organiser des concerts dont le bénéfice irait à l'école de musique. Nous faisons donc un pressant appel à tous les parents, gens de bonne volonté, amis de la musique, pour nous aider dans cette organisation.

**Contact :**  
 - René CADORET, les Onchères . . . . . Tél. 54.97.79

### INFO SPECIAL ADULTES • INFO SPECIAL ADULTES •

Un cours de musique spécial adultes tous les mercredis soirs de 20 h 45 à 22 h. STOP. Agréable, distrayant, pas embêtant du tout. STOP. Et il y a encore de la place, ce n'est pas trop tard.

**Contact :**  
 - Le mercredi soir à 20 h 45 - Salle polyvalente de l'école primaire du GRIGNON - Entrée cour - Prix : 115 F le trimestre.

**Seniors :**  
 LOYEN Stéphane, LEMAITRE Jean-Paul.

**La révélation en cyclo-cross :**  
 CHIFFOLEAU Raymond, FIOLEAU Jean-Yves, STOINSKI Gérard et Patrick, PILON Claude, REYKERS Gérard, LESSOLIEC Honoré, AUDÉON Georges, HYPOLYTE Jean-Claude.

**Cyclo-Sportifs :**  
 GUILLEMAIN Daniel, GUIMARD Albert, LEZIN Paul, BUREAU André.

**Vétérans :**  
 GOBIN Gérard et Michel.

Sans oublier les 3 féminines : Patricia et Chrystel BIHOUISE et Françoise BIGEARD, et les victoires sur piste de Jacky BONNET en minimes et Pascal GOBIN en cadets.



Le concours technique apporté par des gens d'expérience a établi pour leurs coureurs un programme «Route et Piste» pour la nouvelle saison, qui autorisera la société à pouvoir rivaliser aux échelons régional et national.

L'Avenir Cycliste a d'autres activités de caractère «Fêtes populaires» en particulier. Le voyage annuel regroupait 200 membres partis sur les Champs Élysées assister à l'arrivée du Tour de France.

Lors du gala de l'école de cyclisme les médailles et trophées sont remis chaque fin d'année aux coureurs. Toute la grande famille sportive (800 membres) était rassemblée cette année en cette soirée de variétés en présence de Henri MICHEL, parrain de l'Avenir Cycliste.

L'Avenir Cycliste organise actuellement pas moins de 15 épreuves au sud de la Loire : Saint-Sébastien-sur-Loire, Vertou, La Haie-Fouassière, Haute-Goulaine, Saint-Sauveur-de-Landemont, Nantes (quartier Saint-Jacques). A la tête de ces organisations se situent bien sûr les 2 jours de BASSE-GOULAINES qui auront lieu cette année les 29 et 30 mars. Ils ont obtenu l'an dernier un important succès sportif et populaire. Le trophée des Espoirs où les organisateurs souhaitent la présence d'un Club par Comité de France et une sélection d'une équipe de France juniors au départ, confirme la valeur d'une compétition mise remarquablement sur pied par les dynamiques dirigeants de l'Avenir Cycliste.

### UN PROJET IMPORTANT :

Les responsables de l'A.C.B.G. souhaitent cette année de construire une piste goudronnée. Il s'agit d'un grand projet qui permettrait aux jeunes de pouvoir s'entraîner. De telles réalisations montrent bien l'esprit qui anime les responsables de l'Avenir Cycliste. Cette réalisation permettrait aux coureurs d'améliorer leur qualité.

A Basse-Goulaine, on n'est jamais à court d'idées pour donner au cyclisme le maximum de publicité.

La réussite, on le voit, n'est pas due au hasard. Ceux de l'Avenir Cycliste ont des idées, ils méritent bien leur réussite.

<b>LE BUREAU :</b>	<b>Secrétaire-Adjoint :</b>
<b>Président d'Honneur :</b>	M. Bernard MARIGNIER
M. Henri MICHEL	<b>Trésorier :</b>
<b>Président :</b>	M. Xavier BRAULT
M. J.-L. CHAILLOT	<b>Trésorier-Adjoint :</b>
<b>Secrétaire :</b>	M. Claude FILLATRE
Mme SUARD	<b>Commissaire aux comptes :</b>
<b>Encadrement technique :</b>	M. J. OLIVIER
MM. Maurent MARIE, Stéphane LOYEN, REYKERS, POIRON, Xavier BRAULT, Lucien NICCOLI, Michel GOBIN.	

**LIBRAIRIE - PAPETERIE - CADEAUX**  
**ARTICLES de BUREAU et SCOLAIRES**  
 presse parisienne et régionale

**Madame VINET**

Lot. "La Grande Ouche" - 44115 BASSE-GOULAINES - ☎ 54.55.49

*Paul Grandjean* S.A.C.O.

COLLECTE ET ÉVACUATION DES RÉSIDUS  
 URBAINS - ENLÈVEMENT DES DÉCHETS INDUSTRIELS  
 44000 NANTES Téléphone : 75.68.48

## THÉÂTRE ET LOISIRS



C'est en mars 1979 que la troupe de théâtre de BASSE-GOULAINES jouait son spectacle annuel «FEU MONSIEUR DE MARCY».

Cinquième dans la série des représentations que «Théâtre et Loisirs» a régulièrement présenté depuis 1974, «Feu Monsieur de Marcy» s'est classé, pensons-nous, en première position pour la qualité de son jeu, de son décor, et de sa mise en scène.

Ce fut, du moins, l'avis de six cents spectateurs qui gardent encore le souvenir de cette pièce qui enchantait petits et grands par son comique irrésistible et ses truquages déconcertants.

Très en progrès, la troupe a d'ailleurs été sollicitée pour présenter son spectacle «Salle VASSE» à NANTES.

Cette année, du 27 janvier au 10 février prochains, «Théâtre et Loisirs» propose une nouvelle comédie, italienne cette fois «CAVIAR ou LENTILLES» de Scarnicci et Tarabusi.

Cette pièce créée en France en 1965 par Rosy Varte et Julien Guiomar connut un tel succès, qu'au soir de la première A. Lafargue du «Parisien Libéré» écrivait :

*La pièce nous est présentée comme une farce napolitaine. Il me semble que c'est un peu la diminuer. Cela dit, je serais bien en peine d'indiquer à quel genre elle se rattache. C'est une comédie, certes, qui tire sur la farce et dont l'action se déroule dans l'ambiance pittoresque et fiévreuse de Naples. Mais elle débouche aussi sur la comédie policière, possède la construction rigoureuse d'un vaudeville et ne manque pas de finesse psychologique.*

*En tout cas, elle fait rire de bout en bout. Cela est incontestable. Les situations sont tout simplement irrésistibles et j'admire que les auteurs aient réussi à les faire rebondir ainsi avec autant d'invention que d'implacable logique».*

De bonnes soirées donc en perspective pour tous les amateurs de bon théâtre à qui nous donnons rendez-vous pour débiter gaiement l'année 1980.

**CYCLES PEUGEOT Claude GUITTON**

**MOTOCYCLES - MOTOCULTURE**

service après-vente - réparation toutes marques

32 route des Landes de la Plée

☎ 54.58.30

44115 BASSE-GOULAINES



## BRIDGE

Créé depuis six années, le club de bridge de BASSE-GOULAINNE se réunit tous les lundis soir pour des parties amicales.

Deux ou trois fois par an, quelques équipes vont disputer des tournois, et c'est une occasion de nous situer sur le plan régional.

De bons résultats sont venus cette année récompenser les efforts de certains joueurs dont les succès auréolent notre club.

Amateurs de cartes, si vous souhaitez une saine détente dans une ambiance amicale, n'hésitez pas, venez nous rejoindre.

### Renseignements :

— M. Raymond BELLIVEAU  
Hameau des Grézillières . . . . . Tél. 54.90.72  
— M. Jacques FAURE  
1, avenue du Moulin Soline . . . . . Tél. 54.55.67

## Danse rythmique et moderne

(Méthode I. Popard)



Nadine LUNION, professeur d'État du Centre Irène Popard de Paris, assure chaque vendredi de 17 h à 21 h, des cours de danse au club des jeunes de BASSE-GOULAINNE.

Les cours s'adressent aux enfants, à partir de 4 ans, fillettes, jeunes filles, les garçons sont acceptés.

Renseignements au club «LE ZODIAC» (près des P.T.T.) chaque vendredi à 17 h, ou par téléphone le matin : 50.73.93.

La Danse Rythmique respecte les mouvements naturels de chacun, tend à corriger les mauvaises positions, donne le sens du rythme, et ouvre les portes sur les différents «styles» de danse, tout en gardant sa personnalité.

## Association Sportive «LA GRILLONNAIS»

L'ASSOCIATION SPORTIVE LA GRILLONNAIS existe depuis 8 ans et permet aux élèves et au personnel de participer et de gérer l'ensemble des sports.

En effet, dans le bureau est compris un tiers d'adultes et deux tiers d'élèves.

Dans l'association sportive existent différents sports : football - basket - canoë - tir à l'arc - hand-ball - voile - équitation - natation - cyclo-tourisme.

L'originalité de cette association réside dans le fait qu'elle est ouverte également aux jeunes et aux adultes extérieurs à l'établissement.

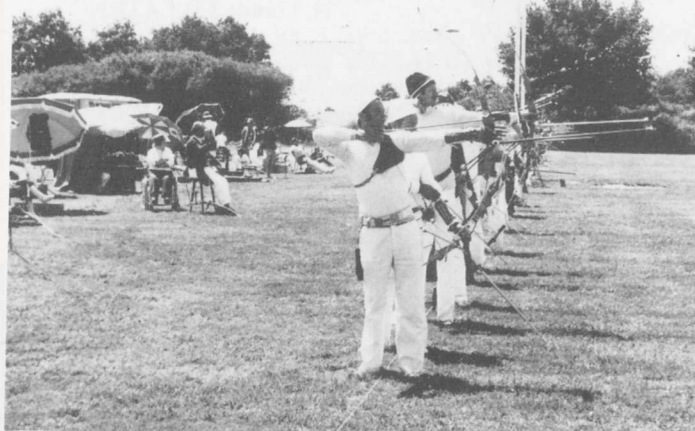
C'est le cas en particulier pour le TIR A L'ARC qui comprend 30 membres, dont 12 venant de l'extérieur de l'établissement.

Les entraînements ont lieu dans le gymnase de Basse-Goulaine, de 20 h à 22 h, le jeudi soir, et également dans le parc de la Grillonnais, chaque week-end.

Cette année, la section Tir à l'Arc organisera deux stages et participera à différents concours pour permettre la qualification aux championnats de France.

Pour l'instant, notre objectif est l'aménagement de la salle par l'installation d'une butte de tir fixe pour permettre une plus grande facilité de tir.

Les personnes intéressées par cette activité sont invitées à prendre contact avec M. Christian RENAULT, au Centre de la Grillonnais.



## AMICALE St-BRICE

L'Amicale Saint-Brice est une vieille association de Basse-Goulaine qui organise chaque année, en principe, le premier dimanche de juin la kermesse paroissiale.

Les revenus sont versés en partie à M. le Curé pour les œuvres de la paroisse gérées par un conseil, et aux A.E.P. pour les travaux et entretien des écoles.

L'Amicale accepte toutes les personnes voulant participer à cette association.

## Club Goulainais du Chien de Défense



### COMPOSITION DU BUREAU :

Président :

M. Bernard HEAS

Trésorier :

M. Rolland COLLET

Secrétaire :

Mme Micheline BRIZARD

Membres :

MM. Raymond BELLIVEAU, Claude BORDET, Mmes M.-Paule BEAUCHENE, Maria HUET, MM. Maurice GANACHEAU, René GODIN, Yves GRIS, Joseph GUILONNEAU, J.-Pierre RIO, J.-Claude GUEGAN.

L'année 79 aura été, pour notre club, l'année de l'innovation dans des domaines aussi divers que sont le pistage et la préparation de nos hommes d'attaque aux concours.

En effet, Nimbus, malinois, à M. BLANDIN a obtenu son brevet de pistage et concourt déjà en catégorie B. Quant à M. CHARPENTIER, il s'est honorablement classé 5ème lors de la sélection inter-régionale d'homme d'attaque à LOUDEAC.

Nous continuons cependant le ring avec Lutte et Japy, beaucerons à MM. CHARPENTIER et CITERA. Noak, briard, à M. TENAILLEAU a également accédé au ring en obtenant son brevet en début d'année à COUERON.

Notre présence dans toutes les manifestations canines nous a permis d'être définitivement affilié à la Société Canine de Saint-Hubert de l'Ouest.

Développer les capacités naturelles d'un chien par un dressage bien compris, promouvoir le sport canin sont les seules raisons d'être de notre club et nous invitons tous ceux que cette passion anime à venir nous rejoindre.

Pour tous renseignements, s'adresser à :

M. Bernard CHARPENTIER

Restaurant «Le Coin du Rocher»

Basse-Goulaine

Tél. 54.90.06

CHARPENTE — MENUISERIE

**CHESNEAU - GASTINEAU**

☎ 54.92.33

☎ 34.33.54

5 rue du Hamelin

44115 BASSE-GOULAINNE

**GARAGE MÉCASUD**



CITROËN

TOLERIE

PEINTURE

44115 BASSE-GOULAINNE

☎ 54.92.12

**DÉCORÈVE**

moquettes - revêtements de sols et murs - tissus tendus  
carrelages - faïences - cheminées

117 route des Landes de la Plée

44115 BASSE-GOULAINNE

☎ 54.97.13

**BERAF**  
CUISINES

**L'ENSEMBLIER DE LA CUISINE**

OUVERT TOUTS LES JOURS SAUF LE DIMANCHE

44115 Haute-Goulaine - ☎ 54.91.45  
Route de Clisson - près pylône TV - La Loué



**AMBULANCE — TAXI**

TOUTES DISTANCES 24 h sur 24

EQUIPEE OXYGENE - RADIO-TELEPHONE - CX TOUT CONFORT

**Pierre QUÉRÉ**

8 rue de Provence — BASSE-GOULAINNE — Tél. 54.92.22



# LISTE DES COMMERÇANTS & ARTISANS

## ALIMENTATION

- Bougeries**  
- TIMY, place Saint-Brice . . . . . Tél. 54.94.42  
- RAGOT, rue Pasteur . . . . . Tél. 54.90.18
- Boulangerie**  
- BOUYER Hubert, 30 rue B.-Billault . . . . . Tél. 54.92.34
- Charcuterie**  
- SAUVAGE Roger, rue Pasteur . . . . . Tél. 54.90.76
- Charcuterie - Rotisserie - Traiteur**  
- PILARD Maurice, 3 place St-Brice . . . . . Tél. 54.56.84
- Charcuteries Industrielles**  
- GUIMBRETIERE P., La Basse-Lande . . . . . Tél. 34.37.33  
- PERRAULT Frères, La Jarnigarnière . . . . . Tél. 54.90.05
- Épiceries**  
- Mme BLANCHARD Danielle - RADAR JUNIOR  
16 rue Busson-Billault . . . . . Tél. 54.90.24  
- Melle LEVREAU, rue Pasteur  
- TIMY, place Saint-Brice . . . . . Tél. 54.94.42
- Laiteries**  
- HERY Georges,  
110 rue de la Jarnigarnière . . . . . Tél. 54.90.35  
- JEANNEAU Maurice,  
94 rue de la Jarnigarnière . . . . . Tél. 54.90.08  
- SAUVAGE Claude  
75 rue Moulin Soline . . . . . Tél. 54.90.28
- Pâtisseries**  
- BOUYER Joseph, 34 rue B.-Billault . . . . . Tél. 54.90.11  
- GOUILLANDEAU Guy, les Cougries . . . . . Tél. 34.54.15
- Poissonnerie**  
- Mme POGU Émile, rue Pasteur . . . . . Tél. 54.90.21
- Primeurs en gros**  
- TASCAN L., La Plée . . . . . Tél. 34.51.04

## ASSURANCES

- La Nantaise et l'Angevine Réunies**  
- Agent général : ROBIN Joseph, le Bois Marteau  
rue de l'Île de France Vertou . . . . . Tél. 34.42.98  
- Agent pour Basse-Goulaine : AGUESSE Jean  
31 rue de la Fresnaie Basse-Goulaine
- «S.A.M.D.A.»**  
- Correspondant RABREAU Robert  
55 rue Busson-Billault . . . . . Tél. 54.92.48
- Assurances Toutes Branches**  
- POIRIER Jacques  
Hameau des Grézillières . . . . . Tél. 54.90.63

## BANQUES

- Crédit Mutuel**  
- Place de la Mairie . . . . . Tél. 54.92.25

## BATIMENT ET ARTISANAT

- Carrelages - Moquettes - Cheminées**  
- CORMERAIS Gilles  
117 route des Landes de la Plée . . . . . Tél. 54.97.13
- Chauffage**  
- LE CORRE Michel  
Les 3 cheminées . . . . . Tél. 54.92.65
- Couverture - Plomberie - Chauffage**  
- AILLERIE Claude, 55 rue Hamelin . . . . . Tél. 54.95.01  
- SEBIRE Daniel  
107 route des Landes de la Plée . . . . . Tél. 54.97.22  
ou 77.83.10
- Électricité**  
- OLLIVIER Jean  
Hameau des Grézillières . . . . . Tél. 54.93.06
- Forges - Serrurerie**  
- LAUNAY Marcel, 40 rue B.-Billault  
- MARAUD et BIZIEN  
418 route des Landes de la Plée . . . . . Tél. 34.50.28
- Plomberies**  
- LESAGE Jean-Paul,  
22 rue des Nouelles . . . . . Tél. 54.97.86  
- ROUSSEAU Yves,  
Le Moulin Robert . . . . . Tél. 54.95.98
- Atelier Artisanal**  
- L'ARA, place Saint Brice
- Garages - Mécanique Autos**  
- LAMY Claude  
23 route des Landes de la Plée . . . . . Tél. 54.90.44  
- SALAUD (MECASUD)  
113 route des Landes de la Plée . . . . . Tél. 54.92.12
- Horticulture - Création de Jardins**  
- LECAMP Michel, la Chesnaie . . . . . Tél. 34.49.97  
- VINET Michel, les Onchères . . . . . Tél. 54.92.87
- Installateur de cuisines**  
- M. JEANNIN Jean-Paul, travailleur indépendant  
Les Vallées Basse-Goulaine . . . . . Tél. 54.93.89
- Librairie - Papeterie**  
- CHAILLOT, 20 rue B.-Billault . . . . . Tél. 54.90.70  
- Mme VINET Louis, 1 rue du Poitou
- Maçonnerie**  
- CORBARD Alexandre, la Plée . . . . . Tél. 34.51.09  
- DABOUIS Albert,  
312 route des Landes de la Plée . . . . . Tél. 34.59.59  
- GODIN Joseph,  
41, rue Croix des Fosses . . . . . Tél. 54.92.89  
- GUILLET Robert,  
22 rue Jarnigarnière . . . . . Tél. 54.96.04  
- SIMON, 70 rue de la Cassardière . . . . . Tél. 34.15.70

## Menuiserie - Charpente

- ANDRE Louis, 50 rue du Grignon  
- CHESNEAU Roger, 5 rue Hamelin . . . . . Tél. 54.92.33  
- JEUSEL Louis  
22 route des Landes de la Plée . . . . . Tél. 54.90.41

## Peintres

- BARRE Daniel, 9 rue de la Cassardière  
- BATARD B.  
Les Hauts de Basse-Goulaine . . . . . Tél. 54.92.79

## Plâtreries

- DALLOT Louis  
60 rue de la Cassardière . . . . . Tél. 34.50.16  
- DURET Louis, l'Île Chaland  
- ROBERT Eugène, Le Tertre . . . . . Tél. 54.92.57

## Réparations et vente cycles

- GUITTON Claude  
32 route des Landes de la Plée . . . . . Tél. 54.58.30

## Terrassement

- RIOU Baudouin  
312 route des Landes de la Plée . . . . . Tél. 34.59.59

## Tôlerie - Peinture

- MEUNIER Josick, 111 rue du Grignon

## CAFÉS

- Café du Rivage  
M. BIGOT René - Tabac . . . . . Tél. 54.90.77  
- Café des Sports  
M. CHAILLOT - Journaux . . . . . Tél. 54.90.70

## CHARBONS - FUEL - TRANSPORTS

- CHASTEAU Jean, la Rivière

## COIFFURE

- Coiffure «Dames»**  
- Mme POUPLARD, place Saint-Brice . . . . . Tél. 54.90.26  
- Mme BERTRAIT  
40 route des Landes de la Plée . . . . . Tél. 54.92.31  
- Mme BOUYER, 155 rue du Grignon . . . . . Tél. 54.94.76
- Coiffure «Hommes»**  
- GUÉRIN Patrick, place St-Brice . . . . . Tél. 54.97.21  
- LEROY Alain, 4 rue de l'Île de France . . . . . Tél. 54.92.18

## ÉLECTRO-MÉNAGER

- NAUX Michel, 6 rue de Lorraine . . . . . Tél. 54.96.11

## QUINCAILLERIE - ARTICLES DE MÉNAGE

- Mme MÉNARD Jean-Marie  
32, rue B.-Billault . . . . . Tél. 54.90.29

## RESTAURANTS

- Restaurant «La Rivière» M. BOUYER . . . . . Tél. 54.90.34  
- Restaurant «Au Coin du Rocher»  
Mme CHARPENTIER . . . . . Tél. 54.90.06  
- Restaurant «du Parc» M. BESNARD . . . . . Tél. 54.90.01  
- Restaurant de «l'Écluse»  
M. GRAVOUILLE . . . . . Tél. 54.90.03

- Restaurant «Mon Rêve» M. RYNGEL . . . . . Tél. 54.90.10  
- Restaurant «du Pont»  
Mme SILLORAY . . . . . Tél. 54.90.04

## STATION SERVICE

- TOTAL - Relais de la Divatte  
- M. PIROTAIS Alfred . . . . . Tél. 54.93.45

## TRANSPORTS

- GAUTIER Alphonse, Les Coupries . . . . . Tél. 34.56.85  
- GUERY Bernard, Les Rouleaux . . . . . Tél. 54.92.59  
- MANDIN Claude, Les Challonges . . . . . Tél. 34.50.51

## TAXIS

- CHAILLOT J.-L., 20 rue B.-Billault . . . . . Tél. 54.90.70  
- GUERY Bernard, Les Rouleaux . . . . . Tél. 54.92.59  
- QUÉRÉ P., 8 rue de Provence . . . . . Tél. 54.92.22

## CONSTRUCTION DE PAVILLONS

- Sud-Loire immobilier  
312 route des Landes de la Plée . . . . . Tél. 34.61.12  
- Logenor  
14 avenue de la Tréjerie . . . . . Tél. 54.93.61

## SCULPTEUR

- FOUESNANT P., route de Clisson . . . . . Tél. 54.93.74

## AMBULANCES

- CHAILLOT J.-L., 20 rue B.-Billault . . . . . Tél. 54.90.70  
- QUÉRÉ P., 8 rue de Provence . . . . . Tél. 54.92.22

## SANTÉ

- Dentistes**  
- BLIN G. et  
- LESEURRE R., assistant collaborateur  
15 rue Pasteur . . . . . Tél. 54.90.16
- Docteurs**  
- Dr GATEAU, 11 rte Landes la Plée . . . . . Tél. 54.90.40  
- Dr MERCIER, 12 rue B.-Billault . . . . . Tél. 54.96.60
- Infirmières**  
- Mme COLAS M.-A., 12 rue Jeanne d'Arc Vertou  
Répondeur automatique . . . . . Tél. 34.28.40  
- Mme PETIT, 236 rte Landes la Plée . . . . . Tél. 54.98.28
- Kinésithérapeute**  
- DUMONT P.-M., rue de la Razée . . . . . Tél. 54.91.61
- Pharmacien**  
- Mme DEDIEU Michèle, 10 rue Pasteur . . . . . Tél. 54.90.75

## FLEURS

- LEBRETON Jean-Pierre  
7, rue Busson-Billault . . . . . Tél. 54.56.59

## RESTAURANT Le Coin du Rocher

Fruits de Mer - Anguilles - Grenouilles - Beurre Blanc

☎ 54.90.06 - "La Rivière"

44 BASSE-GOULAINÉ

## plâtrerie - faïence - isolation

## Louis DALLOT

☎ 34.50.16

64 route de la Cassardière  
44115 BASSE-GOULAINÉ



Fermé le dimanche

## BOULANGERIE

## Hubert BOUYER

confiserie - rayon cadeaux

☎ 54.92.34

PLÂTRERIE  
FAÏENCE  
CORNICHES DE STYLE  
RÉNOVATIONS

## Eugène ROBERT

« Le Tertre » 44115 BASSE-GOULAINÉ Tél. 54.92.57



# Banque Populaire Bretagne Atlantique

La banque coopérative régionale

Renseignez-vous : à l'agence de SAINT-SÉBASTIEN - 159 avenue de la Libération - ☎ 34.05.11

# EUROCHÈQUE

le premier chèque européen garanti

4 SERVICES POUR DISPOSER PARTOUT  
ET TOUJOURS DE VOTRE ARGENT



## RENSEIGNEMENTS UTILES

### AGENCE NATIONALE POUR L'EMPLOI

12 rue Carnot Nantes ..... Tél. 48.48.48

### ASSEDIC

1 rue de la Cale Crucy Nantes ..... Tél. 46.01.00

### CULTE

M. le Curé reçoit à la cure, 4 pl. St-Brice . Tél. 54.90.42  
tous les jours, sauf le mercredi, de 9 h 30 à 12 h et sur  
rendez-vous.

### DIRECTION DÉPARTEMENTALE DE L'AGRICULTURE

Génie Rural - Inspection des Lois Sociales - Service Vété-  
rinaire : 12 rue Menou Nantes ..... Tél. 47.39.05

### SERVICE DU CADASTRE

Centre Administratif Cambronne Bat. A  
2 rue du Général Marguerite Nantes ..... Tél. 49.10.52

### EAU POTABLE

Société d'Aménagement Urbain et Rural . Tél. 75.53.04  
90 bd Joliot Curie Nantes ..... et 75.46.07

### ÉLECTRICITÉ DE FRANCE

District de Saint-Sébastien-sur-Loire  
Chef de District : M. LE QUÉRÉ  
6 rue Armand Duez St-Sébastien ..... Tél. 34.31.98

### ENREGISTREMENT

Cité Administrative Cambronne  
2 rue du Général Marguerite Nantes ..... Tél. 49.10.52

### DIRECTION DÉPARTEMENTALE DE L'ÉQUIPEMENT

Construction - Urbanisme  
10 bd Gaston Serpette Nantes ..... Tél. 76.31.30

### CENTRE DES IMPOTS DE NANTES SUD-EST

Cité administrative Cambronne (Bat. B 3ème étage)  
2 rue du Général Marguerite Nantes ..... Tél. 49.10.52  
B.P. 1301 - Réception du public : les mardi et vendredi  
de 8 h 30 à 11 h 30.

### RECETTE LOCALE DES IMPOTS

4 place du Beau Verger Vertou ..... Tél. 34.42.78  
Lundi au vendredi de 8 h à 10 h et de 14 h à 17 h 30.

### MAIRIE ..... Tél. 54.90.15

Ouverture du Secrétariat : tous les jours, sauf le samedi,  
de 9 h à 12 h et de 14 h 30 à 17 h 30

Une permanence d'état-civil a lieu le samedi matin de  
10 h à 12 h

### PERCEPTION

M. Jean FAVARD Percepteur  
20 rue de Morges Vertou ..... Tél. 34.41.41

### PONTS ET CHAUSSEES

Subdivision de Vallet - Le Loroux-Bottreau  
M. LE QUELLENEC - Ingénieur T.P.E.  
356 route de Clisson Vertou ..... Tél. 34.19.04

### PRÉFECTURE

4 et 6 quai Ceineray Nantes ..... Tél. 47.39.80  
4 rue d'Argentré - 3 place Salengro

### PERMANENCES AU CENTRE SOCIAL P.E. LYNCH

### CLUB DES PERSONNES AGÉES

2ème et 4ème jeudi de 14 h 30 à 18 h

### INFIRMIERE

Mme PETIT. Tous les jours de 11 h 45 à 12 h 15 sauf  
samedi et dimanche

### ORTHOPHONISTE

Mme MEVELLEC  
Mardi de 9 h à 11 h 45 et de 15 h 30 à 20 h  
Jeudi de 13 h 30 à 20 h

### SÉCURITÉ SOCIALE

Lundi de 13 h 30 à 14 h 45

### VACCINATIONS

1er mercredi de chaque mois à 13 h 30.

## Ets R. BOUCARD

MARBRIER

9, 11 et 13 rue de la Commune

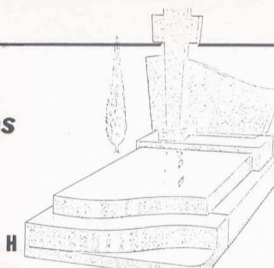
44230 ST-SÉBASTIEN-s/LOIRE — Tél. 34.30.46

Grand choix Monuments

et Articles Funéraires

Fleurs naturelles et artificielles

TOUS TRAVAUX DE CIMETIÈRE — POSE CAVEAU EN 24 H



# P.J. BAUDET

Diplômé  
d'État

# OPTIQUE SAINT SÉBASTIEN

Tél. 34.14.96 — 21 rue Maurice-Daniel 44230 SAINT-SÉBASTIEN

# TIMY

A DEUX PAS...

Place de l'Eglise

**BASSE-GOULAINÉ**

Tél. 54.94.42

## Patrick OLIVIER

BUREAUX - ATELIER :

La Haigronnière - 44115 HAUTE-GOULAINÉ

☎ (40) 54.91.71

## ÉLECTRICITÉ GÉNÉRALE

ÉLECTRICITÉ BÂTIMENT

CHAUFFAGE ÉLECTRIQUE

POMPE A CHALEUR · ISOLATION

PLOMBERIE · SANITAIRE · MÉNAGER

## Voici le chéquier Ecureuil

La Caisse d'Épargne vous a écoutés et répond à vos attentes. Elle vous propose un compte-chèques avec carte de garantie et photo pour garantir chaque chèque d'un montant égal ou inférieur à 500 F. Cette carte est une véritable carte d'identité Caisse d'Épargne. Avec elle vous serez partout accueillis "en confiance".

Avec votre compte-chèques Ecureuil vous pouvez gérer vous-même votre budget personnel et familial, régler facilement vos factures, contrôler vos dépenses... et ainsi faire des économies que vous pourrez placer sur votre Livret A : il vous rapporte des intérêts exonérés d'impôt.



**CAISSE D'ÉPARGNE**  
Sachez vous en servir.

# OMR

## ORGANISATION MODERNE DE REPROGRAPHIE

Z.I. de Vertou - Rue de la Maladrerie - B.P. 42 - 44120 VERTOU - ☎ (40) 34.14.00

concessionnaire exclusif

**NASHUA**

## COPIEURS PAPIER ORDINAIRE — ÉLECTROCOPIEURS

## OFFSET — DUPLICATEURS

**TOUS TRAVAUX D'IMPRESSION : circulaires - thèses - bulletins municipaux - tarifs - etc...**

BRETAGNE

PAYS  
DE LOIRE





**TOUS TRANSPORTS  
INTERNATIONAUX  
AFFRÈTEMENTS**

**TRANSIT SOUS DOUANE**

**ROUTE**

**ROAD**

**MER**

**SEA**

**FER**

**RAIL**

**AIR**

**AIR**

Siège Social :

**44230 ST-SÉBASTIEN / Nantes**

181 route de Clisson

☎ (40) 34.56.68 - Télex 710 488

**44550 MONTOIR / St-Nazaire**

Centre Roulier

☎ 22.34.58 - Télex 700 961

**49800 TRÉLAZÉ / Angers**



**CORRESPONDANTS  
DANS LE MONDE :**

VIGO

LA COROGNE

IRUN

BARCELONE

PORTO

LISBONNE

MILAN

MUNICH

FRANCFORT

DUSSELDORF

LIÈGE

BRUXELLES

ANVERS

AMSTERDAM

POOLE

LONDRES

MONTRÉAL

NEW-YORK

