

Yairie

BASSE-GOULAINNE



Janvier 1981

Ets R. BOUCARD GRAND CHOIX de MONUMENTS

MARBRIER

9, 11 et 13 rue de la Commune

44230 St-SÉBASTIEN-SUR-LOIRE

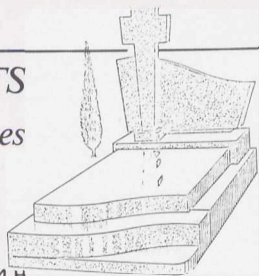
Tél. 34.30.46

TOUS TRAVAUX DE CIMETIÈRE

POSE CAVEAU EN 24 H

et Articles Funéraires

Flleurs Naturelles



BREIZH
relet



AUTO-ECOLE
lain

VOUS PROPOSE :

- Une formation ACCÉLÉRÉE - sur une période de 2 ou 3 semaines
- Une formation TRADITIONNELLE au permis B
- RENSEIGNEMENTS au bureau de 15 à 19 heures

(derrière l'église)

Ancien élève du Centre de Formation Prévention Routière et de l'École de pilotage du Mans - 22, Place St-Brice - BASSE GOULAINÉ

TIMY

A DEUX PAS...

Place de l'Eglise

BASSE-GOULAINÉ

Tél. 54.94.42

OMR
concessionnaire exclusif
NASHUA

ORGANISATION MODERNE DE REPROGRAPHIE

Z.I. de Vertou - Rue de la Maladrerie - B.P. 42 - 44120 VERTOU - ☎ (40) 34.14.00

COPIEURS PAPIER ORDINAIRE — ÉLECTROCOPIEURS

OFFSET — DUPLICATEURS

TOUS TRAVAUX D'IMPRESSION : circulaires - thèses - bulletins municipaux - tarifs - etc...

BRETAGNE

PAYS
DE LOIRE

Voici le chéquier Ecureuil

La Caisse d'Épargne vous a écoutés et répond à vos attentes. Elle vous propose un compte-chèques avec carte de garantie et photo pour garantir chaque chèque d'un montant égal ou inférieur à 500 F. Cette carte est une véritable carte d'identité Caisse d'Épargne. Avec elle vous serez partout accueillis "en confiance".

Avec votre compte-chèques Ecureuil vous pouvez gérer vous-même votre budget personnel et familial, régler facilement vos factures, contrôler vos dépenses... et ainsi faire des économies que vous pourrez placer sur votre Livret A : il vous rapporte des intérêts exonérés d'impôt.



CAISSE D'ÉPARGNE
Sachez vous en servir.

Bulletin Municipal d'Information

ARRONDISSEMENT DE LA
LOIRE-ATLANTIQUE
ARRONDISSEMENT DE NANTES
COMMUNE DE
BASSE-GOULAINÉ

Éditorial

Mes Chers Concitoyens,

Voici une année qui se termine au cours de laquelle nous avons travaillé les uns et les autres en vue d'une amélioration de nos conditions de vie. Pour sa part, le Conseil Municipal s'est efforcé de réaliser son plan d'action pour 1980.

Il s'est employé également à faire avancer certaines réalisations dont il n'était pas maître d'œuvre, mais dont la nécessité et l'urgence en font un souci qu'il souhaiterait voir disparaître définitivement. Je pense notamment au pont sur la voie expresse dont la mise en service doit se faire courant mars 1981.

Nous avons également relancé à maintes reprises l'administration des Domaines afin de faire avancer notre projet en zone d'activités dont la nécessité nous paraît évidente bien que le contexte général actuel ne se prête pas à l'optimisme, notamment en ce qui concerne les investissements artisanaux et industriels.

Notre travail sera bien évidemment poursuivi en 1981 pour obtenir l'aboutissement de différents projets dont la réalisation pose des difficultés, soit d'ordre technique ou budgétaire.

Toute politique de développement passant obligatoirement par des engagements financiers de plus en plus importants, nous nous devons d'avoir, à chaque fois à l'esprit, l'incidence que les réalisations projetées auront sur vos feuilles d'impôts.

Sachez néanmoins que ceci n'exclut pas que nous ayons une politique de l'avenir et que tout sera mis en œuvre pour améliorer encore notre confort de vie à BASSE-GOULAINÉ.

Il en est un notamment qui intéresse de nombreuses personnes, c'est celui des liaisons avec NANTES. Ce problème des transports est pour l'instant toujours bloqué, hélas !...

Je vous en reparlerai plus en détail très prochainement.

Dans les pages suivantes vous aurez connaissance de certaines réalisations et de projets présentés par des collègues responsables.

Vous y trouverez également les informations concernant les nombreuses Associations et Sociétés qui œuvrent tout au long de l'année pour animer utilement notre Commune.

Je me complais une fois de plus à en féliciter et remercier leurs Responsables en souhaitant que leur persévérance ne soit jamais émoussée.

Je souhaite ardemment que l'année 1981 réponde à vos espérances et vous apporte les joies que vous êtes en droit d'attendre.

Puisse se résoudre au cours de cette nouvelle année ce grave problème du chômage dont nous ne sommes hélas pas épargnés (une courbe que vous trouverez ci-après vous en confirmera la triste réalité).

Mes collègues du Conseil Municipal ainsi que tous les collaborateurs communaux me chargent d'être leur interprète pour vous transmettre leurs vœux très sincères pour 1981.

Bonne année à tous.

Le Maire,
Paul BOUIN



Édition - Publicité :
**LES BULLETINS
D'INFORMATION
SPÉCIALISÉS**
OUDON

Pour toute correspondance:
2 rue Monselet
44000 NANTES
☎ (40) 20.08.92

Imprimerie FROGER
Chantonnay
Tél. (51) 94.30.42

Vente et Reproduction interdites
Dépôt légal : 4^e Trimestre 80

URBANISME - ENVIRONNEMENT

Une nouvelle année s'achève, il est bon de brosser un tableau de ce qui s'est passé, et de ce qui en découlera.

En réalité l'élément essentiel fut certainement l'approbation préfectorale du P.O.S. (Plan d'Occupation des Sols) en date du 24 mars 1980, dont les caractéristiques principales par rapport au plan publié le 12 juillet 1978 après présentation aux administrés ont été légèrement étayées. Il vous est possible d'en avoir les données et les explications en vous adressant à M. le Maire ou tout membre de la Commission d'Urbanisme.

En général, les modifications portent :

1. sur les C.O.S. (Coefficients d'Occupation au Sol) qui furent en règle générale légèrement augmentés,
 2. sur les superficies minimales des lots dans les zones Na (zone de lotissement) qui furent fixées à :
 - . Na b1 moyenne de 600 m²
 - . Na b2 moyenne de 700 m²
 - . Na b3 moyenne de 1.000 m²
 3. sur l'établissement du montant de la taxe de super structure imposée pour chaque lot réalisé aux lotisseurs, dans ce même secteur, Na
- Ces prix sont de :
- . 16.000 F en Na b1
 - . 17.500 F en Na b2
 - . 19.000 F en Na b3

Cette taxe, élément de base fixe sert de référence, mais n'est qu'un des paramètres constituant la Participation Financière, fonction elle, de la spécificité de chaque lotissement.

Une des conclusions majeures à tirer à la fin de cette année en ce qui concerne l'urbanisation est une stagnation et même une diminution de la poussée démographique par rapport à ce qui était prévu (55 permis de construire ont été délivrés en 1979, ils ne seront vraisemblablement que 40 cette année). En effet, le potentiel de lotis possible est assez considérable, si l'on tient compte des projets de lotissements approuvés ou en voie d'autorisation ; mais, en réalité, et pour des raisons liées à la conjoncture économique, à l'inflation tous azimuts, la concrétisation de ces réalisations tarde plus que prévu.

Ceci est un constat qui n'entraîne pas de complications puisque nous avons au contraire légèrement surestimé les possibilités d'accueil de nouveaux habitants, toutefois nous ne pouvons que regretter vivement cette inflation qui bloque toute structuration efficace et véritable. Nous ne manquerons pas, si l'occasion se présente, de remédier à ce problème, de la saisir au plus vite.

Cette année donc, la population n'a dû croître que de 200 personnes. Cette évolution plus lente que prévue va toutefois soulever dans un proche avenir un problème en ce qui concerne l'assainissement des eaux usées. En effet, la capacité de la Station d'Épuration existante est de 3.000 h et 2.732 sont actuellement raccordés. Il sera donc indispensable de prévoir l'extension de la station ou la construction d'une nouvelle. Des contacts pris auprès des autorités compétentes, il ressort d'un calcul établi d'après les zonages du P.O.S. que trois solutions peuvent être examinées :

- la première serait une extension de la station actuelle,
- la seconde : l'implantation d'une nouvelle station qui supprimerait le poste de relèvement de LAUNAY SILLAY (prévu pour 1.000 habitants) et dont le lieu serait à déterminer,
- la troisième serait de supprimer la station actuelle et de se raccorder sur NANTES, ainsi que l'a fait VERTOU.

Cette dernière solution paraît la moins coûteuse. Toutefois, elle implique le passage des effluents sur SAINT-SÉBASTIEN et le changement éventuel des canalisations.

Une comparaison chiffrée de ces 3 solutions s'impose, les deux dernières semblent le plus retenir notre attention. Le coût approximatif d'une station d'épuration équivalent à 10.000 habitants s'élève à 2.500.000 F. L'implantation d'une station de 5.000 habitants nécessiterait l'acquisition d'environ 5 à 6.000 m² de terrain.

L'assainissement donc, dans un proche avenir sera un souci majeur étant donné le financement important qu'il nécessite.

JOYEUX NOEL et BONNE ANNÉE.

Gils BLIN

Commission de voirie

Après de nombreux travaux exécutés depuis 3 ans, la voirie de la Commune s'est considérablement améliorée.

Sous réserve de moyens financiers et de la décision du Conseil Municipal, la Commission « Voirie » proposera pour 1981 :

- mise en état et redressement de la rue de la Jarnigarnière,
- redressement de la rue du Hamelin pour sa jonction avec la rue de la Jarnigarnière,
- prolongement du Chemin du Petit Havre, après remembrement,
- mise en état de l'Allée de la Plée,
- mise en état de la rue du Bois Brûlé,
- enduit d'usure sur la rue du Grignon et la rue de la Basse-Lande.

Commission des bâtiments communaux

Les travaux de construction de l'école maternelle et de rénovation de l'église paroissiale terminés, la Commission a procédé à l'étude de deux réalisations urgentes : le Centre Médico-Social et le logement de fonction.

Le Centre médico-social dont les travaux ont été lancés il y a quelques mois, devrait être entré en service au moment où le présent bulletin sera distribué.

Ce Centre devrait répondre aux besoins de la population. Il comprendra :

- un secrétariat,
- un bureau pour l'assistante sociale,
- un bureau pour la puéricultrice,
- un bureau pour le médecin,
- une salle d'attente.

Par ailleurs, l'entrée sise rue de la Razée a été élargie de façon à faciliter l'accès au Centre médico-social et aux utilisateurs du parking, derrière la mairie.

En ce qui concerne le logement de fonction, les marchés ont été passés avec les entreprises moins disantes et les travaux devraient commencer incessamment.

D'autres réalisations ont vu le jour en 1980. Le vestiaire du terrain de football est construit et devrait entrer en service au début de l'année 1981.

Au groupe scolaire du Grignon, la peinture extérieure de l'école primaire a été réalisée cet été. La cantine scolaire primaire a été insonorisée et de la faïence y a été posée. Il a également été procédé à l'aménagement de la salle bucco-dentaire, ces travaux étant pris en charge par un organisme privé dans le cadre d'une étude sur la prévention bucco-dentaire et la recherche médicale.

La Salle Verte a été entièrement remise en état, tant à l'extérieur qu'à l'intérieur, par des employés communaux.

Par contre, les cloisons détériorées dans la Salle des Sports ne sont pas remises en état, l'expert ayant demandé un devis au constructeur.

A ce propos, il est rappelé aux utilisateurs de cette salle, l'interdiction formelle de dérégler l'horloge qui programme l'éclairage. En effet, malgré que la serrure ait été

De plus, nous pensons que, sauf intempéries graves, le Pont sur la voie expresse sera mis en circulation aux environs du 15 mars.

Nous tenons à rappeler certaines règles toujours valables et que semblent oublier, heureusement, peu de propriétaires :

- c'est l'obligation de l'élagage des haies à l'aplomb des propriétés sur le domaine public,
- c'est aussi l'obligation pour deux propriétaires riverains ayant un fossé à la limite de leur propriété, de faciliter la libre circulation des eaux pluviales.

Ce rappel est important.

Le non respect de ces obligations nous amènerait à prendre des dispositions draconiennes toujours désagréables à appliquer.

Bonne Année.

R. DAGAN

changée, quelques personnes arrivent à effectuer un déréglage de cette horloge. Outre le gaspillage de l'électricité, ces personnes courent un risque certain au niveau de la sécurité. L'ouverture du boîtier de l'horloge ne peut se faire sans toucher les fils électriques.

L'agrandissement de la Mairie devrait commencer en 1981. Les travaux doivent porter dans un premier temps sur l'aménagement de la nouvelle salle du Conseil Municipal.

L'architecte, M. HERAUD, qui habite Basse-Goulaine doit nous présenter un dossier sur cet aménagement très rapidement. La réalisation de cette Salle du Conseil permettra de libérer l'ancienne qui sera aménagée en bureaux, de façon à répondre aux besoins des Services Municipaux et faciliter les démarches des habitants de la localité.

Un accès sera également réalisé pour les personnes handicapées, dans le cadre de l'agrandissement de la Mairie.

SALLE DES SPORTS :

Il est rappelé que toute personne doit utiliser des chaussures de sport pour pénétrer dans cette Salle (à l'exclusion bien entendu des personnes pour lesquelles il est prescrit médicalement de porter des chaussures spéciales).

RAPPEL :

Il est formellement interdit, *sous peine de s'électrocuter*, de tenter de dérégler l'horloge programmant l'éclairage.

DÉGRADATIONS :

De nombreuses détériorations sont commises dans les équipements communaux. Toute détérioration doit être signalée au Service Technique de la Mairie et le plus rapidement possible. Il est également demandé de prendre le plus grand soin des équipements publics qui appartiennent à tous et dont les charges d'entretien sont très importantes pour la commune.

E. ROBERT

Société PERRAULT

FABRICANT GROSSISTE



Charcuterie fraîche
Salaisons

☎ 54.90.05

163 rue de la Jarnigarnière - 44115 BASSE-GOULAINÉ

ÉLECTRICITÉ GÉNÉRALE

INSTALLATION CHAUFFAGE ÉLECTRIQUE

Télé — Electro-Ménager

Distributeur : RADIOLA - LINCOLN - FLANDRIA

Service après-vente et Dépannages rapides

Ets OLLIVIER s.à.r.l.

437 route de Clisson

44230 ST-SÉBASTIEN-s/Loire

Tél. 34.49.32

Ouverture du dépôt

Comme vous l'avez remarqué, notre gardien du dépôt a pris une retraite bien méritée, et a été remplacé par M. KERDUDOU.

Nous tenons, au travers de ce bulletin à remercier publiquement M. MONTFORT pour la conscience professionnelle dont il a fait preuve dans l'accomplissement de la tâche difficile qui lui était confiée.

Il a su y faire face avec la compétence et la fermeté qui s'imposaient.

Afin de répondre au mieux aux besoins de la population, de nouveaux horaires ont été déterminés :

- *samedis* : de 9 h à 13 h et de 14 h 15 à 18 h
- *lundis* : de 9 h à 13 h et de 14 h 15 à 18 h.

Nous tenons à rappeler que le gardien du déversoir est habilité à demander des pièces d'identité aux personnes désirant déposer des délivres dans ce déversoir.

Nous rappelons aussi que le dépôt est strictement réservé aux habitants de la Commune, et que seul celui-ci est habilité à recevoir des délivres.

Il serait bon de penser que la propreté d'une Commune passe par le respect de tous.

Stationnement

Malgré les avertissements précédemment donnés, des personnes continuent à stationner en des lieux interdits, ou empruntent des voies non ouvertes à la circulation.

RUE DE LA VIEILLE CURE :

A la sortie de l'école des personnes empruntent cette rue, malgré l'interdiction et au détriment de la sécurité des enfants.

D'une part, cette voie ne présente pas les caractéristiques d'une rue ouverte à la circulation et, d'autre part, en cas d'accident, la responsabilité des personnes l'empruntant serait engagée et non couverte par leur Société d'Assurance.

C'est pourquoi, afin de préserver cette sécurité, je demande à ce que tous respectent l'interdiction d'utiliser cette voie.

GLACE
MIROITERIE
VITRAGE
ISOLANT
GUILLON et Cie
5 avenue Carnot 44000 NANTES ☎ 47.77.55

Les P.T.T. à votre service

*Distribution du courrier
Installation de boîtes aux lettres*

Si vous faites installer une boîte sur la porte d'entrée de votre habitation ou de votre propriété, le préposé ne vous dérangera plus pour vous remettre une lettre ou votre journal. Il ne sera plus obligé de glisser tant bien que mal vos correspondances sous la porte où elles sont parfois détériorées. Les objets parvenus en votre absence vous attendront en lieu sûr.

Vous trouverez dans le commerce des boîtes dont les caractéristiques et les dimensions ont été étudiées pour répondre à vos besoins. Vous pourrez consulter votre préposé habituel pour déterminer le meilleur emplacement de cette boîte. Ne pas oublier d'indiquer sur votre boîte, votre nom ainsi que ceux des autres personnes demeurant à votre adresse.

Pour les mêmes raisons, le numéro de votre rue doit être apposé de façon très visible sur la façade ou sur le mur de clôture de votre domicile. Il faut penser à l'auxiliaire qui effectue les remplacements.

Nous rappelons également que tout bâtiment d'habitation ayant fait l'objet d'une demande de permis de construire après le 12 juillet 1979 doit être pourvu de boîtes aux lettres normalisées.

Le Receveur se tient à votre disposition pour vous fournir tous renseignements complémentaires.

Pour une distribution plus rapide, aidez-nous. Je vous remercie bien vivement à l'avance.

*Le Receveur,
J. MANACH*


RELAIS de la DIVATTE
M. GUICHET

Tous CARBURANTS et LUBRIFIANTS
GAZOLE - MÉLANGE 2 TEMPS

Pneus : Vente et réparation - Batteries : Vente et recharge
Accessoires Automobiles - Boutique Rayon Total
Petits dépannages

La Pièce de la Croix Rouge
226 Bd de Loire

Tél. 54.93.45
BASSE-GOULAINÉ



Stand Cordonnerie

TOUTES RÉPARATIONS



CLÉS Minute TOUTES MARQUES

G.K. SERVICE

LA MÊME MAISON, DEUX ADRESSES :
Galerie Marchande Continent-Vertou
22, rue des Forges - 44330 VALLET

Grand choix Coupes, Médailles, Trophées
Pour tout achat coupes ou trophées 10 % de remise, gravure gratuite

GRAVURES

PLAQUES
PROFESSIONELLES
PLAQUES PORTES
BOITES A LETRES
MÉDAILLES CHIENS
PLAQUES VÉLOS

ANNÉE DU PATRIMOINE

Année du patrimoine et aussi année des découvertes :
- de nos richesses,
- de nos valeurs humaines.

Fallait-il suivre les directives décidées par les instances officielles ?...

Cette question fut posée, et bloqua nombre d'initiatives... à BASSE-GOULAINÉ.

C'est vrai que l'homme de nos jours a la prétention d'être suffisamment adulte pour décider lui-même. Seulement nous avons lieu de penser que nous risquons d'attendre longtemps sa motivation dans ce domaine.

Ceux qui ont connu ces moments que furent la préparation, les découvertes, les moments de découragement et de joie, sont certains d'avoir vécu un temps fort utile et intéressant, et pensent que l'année du patrimoine fut une bonne initiative.

Nous avons remarqué avec satisfaction le grand intérêt des enfants qui posèrent de très nombreuses questions

pertinentes. Ne serait-ce que par cet éveil suscité, nous aurions atteint notre but.

Notre trop petit groupe de travail a beaucoup œuvré pour la réussite de cette exposition, au delà des richesses, dont nous sommes convaincus d'en avoir exposé qu'une infime partie, ce sont les valeurs intellectuelles et morales qui furent mises en relief. Ces valeurs sont souvent cachées dans la modestie, et une éducation tenace les étouffe.

Les rencontres cantonales furent également très appréciées, et les réunions de travail nombreuses, renforcèrent les liens entre les sept communes. Très souvent nous arrivions découragés devant l'immensité de la tâche, mais nos échanges nous reconfortaient et nous permettaient de reprendre courage.

Cette exposition fut très appréciée de beaucoup, et nous formulons le vœu que toutes ces valeurs matérielles et humaines, ne s'enfouissent pas à nouveau.

Renée CADORET



LE TONNELIER (stand réalisé par M. Dagan).



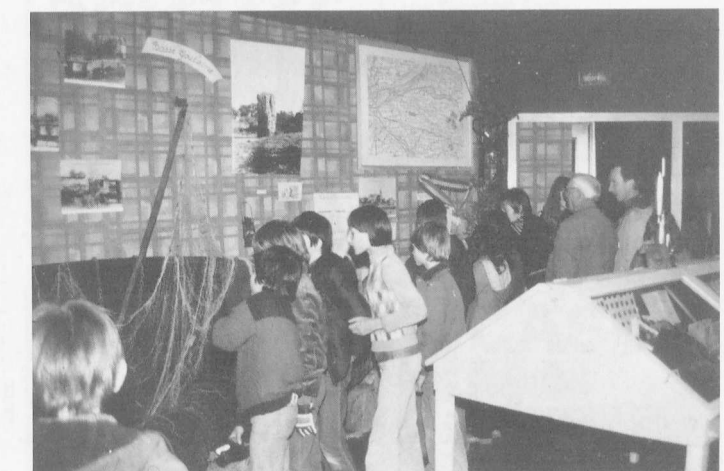
Baptême en 1927 à Basse-Goulaine.



PLANTS — GRAINES et divers

HAURY Jean et Charles

2 route de Clisson — 44200 NANTES — Tél. 75.63.00



Le stand de Basse-Goulaine a retenu l'attention des enfants... et des grands - (stand réalisé pr MM. de Queral, Pintar et Melle Fonteneau).

LA COMMUNE PAR LES CHIFFRES

COMPTES ADMINISTRATIF 1979	
BUDGETS PRIMITIFS ET SUPPLÉMENTAIRES 1980 :	
SECTION D'INVESTISSEMENT :	
<i>DÉPENSES :</i>	
Remboursements d'emprunts	264.140,52
Acquisitions	89.541,78
Travaux de bâtiments	2.462.123,15
Travaux de voies et réseaux	754.632,17
TOTAL	3.570.437,62
<i>RECETTES :</i>	
Excédent d'investissement reporté	675.259,93
Subventions d'équipement	710.575,00
Fonds spécial d'investissement routier	—
Prélèvement sur recettes de fonctionnement	168.895,64
Participation à des travaux d'équipement communaux	—
Fonds de compensation de la T.V.A.	105.653,00
Taxe locale d'équipement	234.667,52
Produit des emprunts	1.905.711,06
Taxe d'infrastructures	—
Aliénation de terrains	16.464,00
Travaux de bâtiment	1.071,35
Recouvrement de créances	—
TOTAL	3.818.297,50
EXCÉDENT DE CLOTURE	247.859,88

BUDGETS PRIMITIFS ET SUPPLÉMENTAIRES 1980 :	
SECTION DE FONCTIONNEMENT :	
<i>DÉPENSES :</i>	
Dénrées et fournitures	606.203,35
Frais de personnel	1.089.029,36
Impôts et Taxes	5.638,25
Travaux et Services extérieurs	778.570,92
Participation et Contingents	328.903,29
Allocations et Subventions	229.117,03
Frais de gestion générale	142.029,61
Frais financiers	432.639,54
Prélèvement pour dépenses d'investissement	168.895,64
Prélèvement ordinaire de clôture	109.555,32
TOTAL	3.890.582,31
<i>RECETTES :</i>	
Produits de l'exploitation	481.542,10
Produits domaniaux	41.323,04
Produits financiers	8.863,59
Recouvrements - Subventions	206.134,02
Part représentative d'anciens produits fiscaux	1.261.158,37
Impôts indirects	38.198,27
Contributions directes	1.663.291,00
Produits exceptionnels	42,42
Produits antérieurs	190.029,50
TOTAL	3.890.582,31
BALANCE GÉNÉRALE	
<i>DÉPENSES :</i>	
Fonctionnement	3.781.026,99
Investissement	3.570.437,62
TOTAL	7.351.464,61
<i>RECETTES :</i>	
Fonctionnement	3.890.582,31
Investissement	3.818.297,50
TOTAL	7.708.879,81
EXCÉDENT GLOBAL DE CLOTURE	357.415,20

SERVICE ASSAINISSEMENT	
BALANCE GÉNÉRALE	
<i>DÉPENSES :</i>	
Fonctionnement	190.422,25
Investissement	47.491,60
TOTAL	237.913,85
<i>RECETTES :</i>	
Fonctionnement	145.855,55
Investissement	96.791,00
TOTAL	242.646,55
EXCÉDENT GLOBAL DE CLOTURE	4.732,70

BUDGETS PRIMITIFS ET SUPPLÉMENTAIRES 1980 :	
SECTION D'INVESTISSEMENT :	
<i>DÉPENSES :</i>	
Remboursements d'emprunts	264.140,52
Acquisitions	89.541,78
Travaux de bâtiments	2.462.123,15
Travaux de voies et réseaux	754.632,17
TOTAL	3.570.437,62
<i>RECETTES :</i>	
Excédent d'investissement reporté	675.259,93
Subventions d'équipement	710.575,00
Fonds spécial d'investissement routier	—
Prélèvement sur recettes de fonctionnement	168.895,64
Participation à des travaux d'équipement communaux	—
Fonds de compensation de la T.V.A.	105.653,00
Taxe locale d'équipement	234.667,52
Produit des emprunts	1.905.711,06
Taxe d'infrastructures	—
Aliénation de terrains	16.464,00
Travaux de bâtiment	1.071,35
Recouvrement de créances	—
TOTAL	3.818.297,50
EXCÉDENT DE CLOTURE	247.859,88

Concours communal des jardins fleuris

La Commission communale composée de Mme CADORET, MM. POMMEROL, BLIN, COISCAUD, LECAMP et VINET, a procédé le 25 octobre 1980, en présence de M. le Maire et de M. DEJOIE, Conseiller Général et Maire de VERTOU à la remise des prix du concours des Maisons et Jardins Fleuris.

Les lauréats et le classement sont les suivants :

1ère catégorie : Maison visible de la rue

- 1er M. GUILLET, 29 rue du Hamelin
- 2ème M. SIMON Gérard, 32 rue de l'Île de France
- 3ème M. LEBEAUPIN, 60 rue de la Jarnigarnière
- 4ème M. GUYONVARCH, 42 rue de l'Île de France
- 5ème M. MENARD, Launay-Sillay
- 6ème Mme RICHARD Gérard, 20 rte des Landes de la Plée
- 7ème Mme BEAUCHENE M.-Paule, 18 rue de Bretagne
- 8ème Mme LAMY Marie-Danielle, 225 rte du Loroux
- 9ème Mme RICHARD Michelle, 279 rte des Landes de la Plée
- 10ème M. AUDUREAU Francis, 8 rue de la Rivière
- ex-aequo M. BERTIN Marcel, 24 rte des Landes de la Plée
- ex-aequo M. GRIS Yves, 64 rue du Moulin Soline
- 13ème M. LANDELLE Bernard, 6 rue de l'Île de France
- 14ème M. GRIMAUD Émile, 27 rue du Moulin Soline
- 15ème M. BOUYER Jules, 157 rue de la Croix des Fosses
- 16ème M. LE LAGADEC Y., 1 rue de Lorraine
- 17ème Mme MATUCHEFF, 250 rue des Landes de la Plée
- 18ème Mme DARIUS, 34 rue de l'Île de France

2ème catégorie : Maison avec balcon ou terrasse sans jardin
 1er Mme FORTINEAU, place St-Brice
 2ème Mme BOUYER Angèle, Le Bourg

3ème catégorie : Maisons limitées en possibilités de fleurissement

Prix spécial pour :

Mme AUDUREAU Joséphine, M. AUDUREAU Francis et M. PERRAUD Georges, demeurant impasse de la Rivière.

Nous tenons également à remercier les personnes suivantes qui ont bien voulu attribuer des lots pour ce concours et qui ont contribué ainsi à inciter les gens à fleurir davantage leurs jardins, et donc, à améliorer notre cadre de vie.

- Centre de la Grillonnais - Basse-Goulaine
- Magasin TIMY - Basse-Goulaine
- M. PILOQUET Henri - Basse-Goulaine
- M. LECAMP - Basse-Goulaine
- M. VINET - Basse-Goulaine
- M. LEBRETON - Basse-Goulaine
- M. MASSON - Nantes
- M. BOCENO - Bouaye
- M. FOULLONNEAU Joseph - Vallet
- M. AVRIT - St-Sébastien-sur-Loire
- M. CHEREAU - St-Fiacre
- Quincaillerie CHEVALIER - Rezé
- MM. HAURY J. et Charles, route de Clisson - Nantes
- Droguerie ARDOUIN - St-Sébastien-sur-Loire
- M. KERVEVANT, Galerie Continent - Vertou

La remise des prix qui a eu lieu le 25 octobre s'est déroulée dans une ambiance sympathique. M. GUILLET a emporté la coupe 1980. Nous lui adressons, ainsi qu'à tous les participants, toutes nos félicitations.

Renée CADORET

CAPUCINE
décoration florale

7, Rue
Busson-Billaut

44115
BASSE-GOULAINÉ
Tél. 54.56.59

Livraison à domicile



TISSUS AU MÈTRE VOILAGES

CONFECTION SUR MESURE

BRIGITTE 2, rue Général Duez
Tél. 80.04.19

RETOUCHES - TRANSFORMATIONS
DÉCORATION - AMEUBLEMENT

44230 SAINT-SÉBASTIEN-SUR-LOIRE

GARAGE MECASUD

TÔLERIE - PEINTURE
MÉCANIQUE - REMORQUAGE

Route des Landes de la Plée
BASSE-GOULAINÉ - Tél. 80.02.60

CITROËN

JEUNESSE ET SCOLARITÉ

La rentrée scolaire

La rentrée scolaire n'a pas posé de problèmes majeurs dans des locaux récents.

Les conditions de travail semblent réunies pour permettre aux enfants un plein épanouissement, et aux enseignants l'accomplissement de leur fonction dans de bonnes conditions.

Les effectifs :

- École Primaire Publique 288
- École Primaire Privée 174
- École Maternelle Publique 147
- École Maternelle Privée 76

Nombre d'enfants :

- aux Savarières 145
- à la Bourrelière 77
- Collège St-Blaise à Vertou 23

Nous avons reçu un groupe d'écoliers de GLINDE. Sans être jumelée avec cette commune allemande, nous avons des relations naturelles par l'intermédiaire des enfants qui, fréquentant l'école des Savarières, bénéficient des échanges scolaires.

C'est ainsi que lors de la venue des jeunes allemands reçus dans les familles de St-Sébastien et Basse-Goulaine, nous avons organisé une réception amicale de bienvenue.

Renée CADORET



Les personnalités



Mme Langlois, directrice



M. le Maire

Inauguration de la maternelle

Samedi 9 février 1980, il a été procédé à l'inauguration des locaux de la Maternelle en présence de MM. Jean-Pierre ETCHARRY, sous-préfet de Nantes, Paul GUIL-LARD, Sénateur, Luc DEJOIE, conseiller général, Marcellin VERBE, vice-président du Conseil Général, M. GRELE, Inspecteur d'Académie et de Madame LABARRE, Inspectrice des Écoles Maternelles.

PLOMBERIE - CHAUFFAGE CENTRAL
COUVERTURE - ÉLECTRICITÉ - ISOLATION

ENTREPRISE R. ROUSSEAU
2 allée de la Maison Rouge
44000 NANTES - Tél. 47.92.51
"LE MOULIN ROBERT" - BASSE-GOULAINÉ

TAXI M. GUÉRY
Tél. 54.92.59 - 44115 BASSE-GOULAINÉ

248 Route des Landes de la Plée

Groupe scolaire public du Grignon

Ce groupe scolaire public du GRIGNON comprend :

- une école maternelle
- une école élémentaire
- un restaurant scolaire.

Les différents locaux communiquent entre eux et sont à proximité immédiate des aires de jeux et des installations sportives du GRIGNON.

ÉCOLE MATERNELLE :

Cette école comprend 5 classes accueillant les enfants de 2 à 6 ans. Une vaste salle de jeux chauffée et insonorisée permet des récréations confortables en cas de mauvais temps et sert de cadre aux activités physiques et d'initiation musicale et rythmique.

- 147 élèves sont inscrits cette année :
- 32 en petite et moyenne sections avec Mme MATHE-LIER,
 - 29 en petite section avec Mme ABADIE,
 - 27 en moyenne section avec Mme GUINE,
 - 29 en grande section avec Mme DE MATTIA,
 - 30 en grande section avec Mme LANGLOIS, directrice.

Participent au bon fonctionnement de l'École : quatre agents spécialisés : Mmes ROBERT, LOQUAIS, PERRAY et DUJARDIN. Mme MÉTAYER est partie en retraite au 15 décembre après une vingtaine d'années au service des petits. Nous lui souhaitons une longue et bonne retraite.

- Pour tous renseignements complémentaires, s'adresser à Mme LANGLOIS, directrice :
- à l'école Tél. 80.07.00
 - à son domicile Tél. 54.84.62

Conseil des Parents d'Élèves des Écoles Publiques

On ne présente plus le Conseil de Parents d'Élèves. Il existe dans la commune depuis près de quinze ans, attentif aux conditions de scolarité des enfants, combatif quand ces conditions ne sont pas satisfaites.

Sa capacité de prendre en compte les revendications des parents et celle, aussi, de pouvoir les mobiliser quand la situation l'exige l'ont fait critiquer par ceux que le conformisme rassure. Or cette année que voyons-nous ? Des Écoles Publiques où les effectifs dépassent rarement et de peu 25 élèves par classe. 25 élèves par classe, c'est avec la gratuité réelle de l'enseignement l'une des plus anciennes revendications de notre Fédération de Parents d'Élèves. Il n'y a pas aujourd'hui un seul parent qui, par la satisfaction qu'il ressent de savoir son enfant dans «une classe à 25», ne donne raison, même implicitement, au Conseil de parents dans ses exigences.

Devant les attaques dont elle est l'objet et qui se multiplient, notre Fédération, par sa réflexion et son analyse des difficultés, continuera à rassembler tous ceux qui soutiennent l'École Publique, la défendent, dénoncent les responsables, proposent des solutions et agissent pour préserver la qualité de l'enseignement donné à nos enfants.

ÉCOLE ÉLÉMENTAIRE :

Elle comprend 12 classes dont 11 occupées, un préau fermé et chauffé, une salle polyvalente pour travaux pratiques, travail manuel, éducation musicale, enseignement audio-visuel et un cabinet médical. La proximité immédiate des installations communales limite les déplacements.

- 288 élèves sont inscrits, cette année :
- 22 en cours préparatoire avec Mme PAYEN,
 - 23 en cours préparatoire avec Mme PINQUIER,
 - 23 en CP et CE1 avec Mme MAQUIGNEAU,
 - 25 en CE 1 avec M. CHUSSEAU,
 - 25 en CE 1 et CE 2 avec Mme MAHE,
 - 30 en CE 2 avec Mme MARCHE,
 - 30 en CE 2 avec Mme BREGEON,
 - 26 en CM 1 avec Mme ARMENGAUD,
 - 25 en CM 1 avec Melle LE GOFF,
 - 29 en CM 2 avec M. GRENIER,
 - 30 en CM 2 avec M. BREGEON, directeur.

Le nettoyage de l'école est assuré par deux agents municipaux : Mmes LEMERLE et PARAIS.

Pour tous renseignements complémentaires, s'adresser à M. BREGEON, directeur :

- à l'école Tél. 54.92.98
- à son domicile Tél. 54.94.18

1, avenue des Bois Nyves - Launay Sillay

RESTAURANT SCOLAIRE :

La cuisine est faite sur place. Trois salles à manger, une pour la maternelle, 2 pour l'école élémentaire reçoivent les enfants. La surveillance des enfants, pendant les repas et pendant les récréations, est assurée par du personnel municipal et des enseignants.

Association des Parents d'Élèves des Écoles Publiques (P.E.E.P.)

Les années se suivent et parfois se ressemblent. Il en est ainsi de la rentrée scolaire aux écoles publiques de Basse-Goulaine qui pour la seconde année s'est effectuée dans de bonnes conditions, notamment matérielles.

Un fait majeur est cependant à noter : la baisse des effectifs. On doit présentement s'en réjouir puisque le nombre d'élèves par classe est devenu raisonnable. Mais il nous faut rester vigilant car la rentrée prochaine risque de nous apporter de mauvaises surprises si cette situation s'accroît. Nous veillerons à ce qu'un fléchissement temporaire de la population scolaire n'entraîne pas une fermeture de classe récemment ouverte.

Les années se ressemblent hélas aussi en ce qui concerne les problèmes de sécurité qui restent prioritaires pour notre association.

Notre action cette année a été et continuera d'être axée sur la sécurité des enfants dans l'école et ses abords. Si déjà des progrès ont été faits sur le parking en ménageant un trottoir inaccessible aux voitures, nous souhaitons que la municipalité mette à exécution son projet de réserver une passerelle pour les piétons sur le Grignon.

Nous insistons par ailleurs très fermement auprès de la municipalité pour que le problème de la piste cyclable vers les Savarières soit enfin résolu et que nos enfants n'aient plus à passer au dangereux carrefour des Rouches.

Par ailleurs nous avons obtenu de la municipalité l'assurance que des vitres de sécurité remplacent, par tranches, celles non conformes à la réglementation actuelle, à l'école primaire.

Nous remercions M. le Maire, qui en participant de façon active à notre assemblée générale, nous a montré l'intérêt qu'il portait à tous ces problèmes.

O.G.E.C. de Basse-Goulaine

Notre Association assure la gestion des écoles «Saint-Brice» et «Sainte-Marie» dont les effectifs sont de 248 élèves représentant sur notre commune 176 familles.

Nous sommes passés sous contrat d'association le 15 septembre 1979. Celui-ci a été signé le 12 février 1980.

Ce contrat signé avec la Préfecture engage la commune à nous aider financièrement. Le montant sera déterminé lors du vote du budget, en mars prochain, c'est-à-dire plus de 6 mois après la rentrée scolaire...

Ceci devrait nous permettre théoriquement d'assurer les frais de fonctionnement et le renouvellement d'une partie d'un matériel devenu vétuste.

Nous rappelons que notre fédération P.E.E.P. qui était plus connue sous le nom de son président le Dr LA-GARDE est devenue la «fédération Schléret» avec l'élection d'un nouveau président. Ce qui ne modifie en rien nos principes de tolérance et de non appartenance à quelque parti politique ou à quelque syndicat que ce soit.

Seul le parti de nos enfants nous importe.

Malheureusement, il existe bien d'autres charges, telles que :

- frais du personnel de service,
- remboursement des emprunts,
- entretien des locaux, etc...

Ces charges en constante augmentation ne sont pas suffisamment couvertes par les rétributions scolaires des familles.

Il apparaît donc dans les comptes 1979-1980 un déficit de 71.400 F.

Les familles ayant été déjà sollicitées au maximum, nous comptons vivement sur un effort de notre municipalité.

Le Bureau

AFFAIRES SOCIALES

Information pour les travailleurs privés d'emploi

BASSE-GOULAINNE dépend de :
- l'AGENCE NATIONALE POUR L'EMPLOI
12, avenue Carnot
44037 Nantes Cédex - Tél. 48.48.48

Les inscriptions se font à la Mairie, tous les jours de 9 h à 12 h et de 14 h 30 à 17 h 30, sauf le samedi.

Pour tous renseignements complémentaires :

S'adresser au Point Opérationnel A.N.P.E., 7 rue Jean Macé - 44230 St-Sébastien-sur-Loire - Tél. 34.21.98

Agent : M. ROSE

Tous les matins de 9 h à 12 h sauf le lundi.

Affichage des annonces :

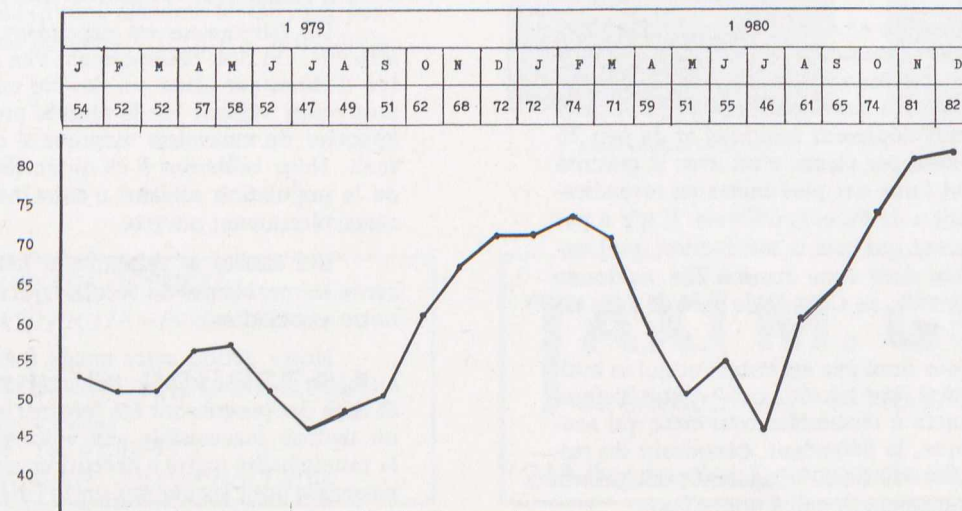
- Point Opérationnel A.N.P.E.
7, rue Jean Macé - St-Sébastien-sur-Loire

Bureau des P.T.T. Vertou

ASSEDIC :

La Commune dépend de l'Antenne ASSEDIC Atlantique Anjou, 2 rue Chesnaie - Rezé - Tél. 75.91.60.

INCIDENCE DU CHOMAGE
A BASSE-GOULAINNE



Sécurité des personnes du troisième âge

Nous vous rappelons quelques conseils de prudence pour vous aider à vivre plus tranquillement.

CHEZ VOUS :

N'ouvrez pas votre porte au premier venu. Méfiez-vous des personnes inconnues faisant du porte à porte pour vendre ou acheter des objets. Si possible, faites poser : un judas - un œilleton ou une chaînette.

Fermez bien le soir ou en cas d'absence, toutes vos portes et fenêtres, sans oublier les volets.

Pour toute personne se recommandant d'un Organisme ou d'un Service : E.D.F., G.D.F., etc... Exigez la carte professionnelle, ne jamais quitter votre visiteur même des yeux.

Ne signez jamais de papiers sans en comprendre parfaitement le sens.

DEHORS :

Quand vous vous déplacez pour vos courses n'emportez que l'argent qui vous est nécessaire, tenez-le dans une poche de vêtement.

Si vous devez transporter une somme d'argent, faites-vous accompagner par une personne de confiance. Ne le faites pas voir sur la voie publique. Évitez de circuler du côté de la chaussée vous risquez moins de vous faire voler votre sac ; si ce jour-là vous avez des courses à faire, préparez un peu d'argent dans votre porte-monnaie, cela vous évite de sortir une liasse de billets.

L'ALERTE :

Quelques moyens en cas d'agression ou tentative de cambriolage. Le Téléphone Police Secours - No 34.32.17 - sonnerie reliée aux voisins - signaux lumineux ou coups frappés au plancher ou à la cloison - coups de sifflet et tous autres moyens que vous pouvez imaginer au préalable.

Jeanine SILLORAY

AUTO-MOTO-ÉCOLE DU CENTRE



Michel BOUGIS

Tél. (40) 54.97.82

(après 17 h 00)

FORMATION STAGE ACCÉLÉRÉE

OU TRADITIONNELLE - PERMIS A1 - A2 - A3

47, rue Busson-Billaud - BASSE-GOULAINNE - en liaison radio individuelle



Ets Gilbert MAINGUY

ENTREPRISE GÉNÉRALE D'ÉLECTRICITÉ

Lignes et Canalisations : Électricité - Gaz - Eau - Téléphone

Équipements Industriels et Immobiliers

Département de Chaudronnerie et Mécanique

46 rue du Moulin - 44120 VERTOU - ☎ 34.10.00

La Mutualité dans notre commune

LES OEUVRES SOCIALES DE L'UNION MUTUALISTE AU SERVICE DE TOUS SES ADHÉRENTS :

Vous connaissez tous, les deux Sociétés Mutualistes qui œuvrent depuis fort longtemps, à Basse-Goulaine :
- la Mutualité Ouvrière et Paysanne de Basse-Goulaine,
- Loire-Atlantique Mutualité.

Toutes deux sont adhérentes de l'Union Mutualiste de Loire-Atlantique, qui a mis en place au fil des années, un réseau important d'œuvres sociales :

- centres dentaires,
- cliniques,
- pharmacies,
- centre d'optique,

qui offrent à tous les Mutualistes, soit l'accès gratuit aux meilleurs soins soit des prestations importantes sur des produits de meilleure qualité.

Il ne faut pas, bien sûr, oublier les services et œuvres qui gravitent ; autour de l'Union Mutualiste et qui sont partie intégrante de son activité :

- Association Familiale Mutualité Retraite, qui s'attache à répondre aux problèmes du 3ème Age,
- Club Air et Soleil, bien connu dans le domaine des vacances, des loisirs et des voyages,
- Centre Social Coopératif, fréquenté par de nombreux mutualistes pour la fourniture d'optique (à signaler que le Centre va très prochainement se décentraliser dans le sud-Loire),
- Association Soins et Maintien à Domicile des Personnes Agées, qui va œuvrer pour coordonner les actions dans ce domaine,
- Service d'Entraide Social et Juridique, qui, lui, veut répondre à tous les problèmes auxquels se heurtent les adhérents (retraite, allocation logement, suites d'accident, ...).

Tous ces organismes sont dotés d'une gestion totalement autonome, à laquelle les utilisateurs sont associés, soit directement, soit par l'intermédiaire des Administrateurs Mutualistes, élus par les Adhérents.

Ces œuvres et services vont avoir un rôle primordial à jouer dans les actions que la Mutualité entreprend dans le domaine de la Prévention et de l'Action Sanitaire et Sociale.

Ils seront les supports des actions prévues, particulièrement en ce qui concerne la Prévention, le 3ème Age, les Loisirs.

Les deux sociétés mutualistes implantées à Basse-Goulaine peuvent vous apporter les réponses aux questions que vous pouvez vous poser concernant ces œuvres et services et également répondre à tous vos besoins dans le domaine traditionnel, qui est le leur : celui des Remboursements complémentaires aux divers régimes de prévoyance et de la délivrance des prises en charge.

Pour la Mutuelle Ouvrière et Paysanne :

- Mme Renée LEFEUVRE, 2 rue des Martières
- M. Marcel BERTIN, 24 route des Landes de la Plée

Permanences au Centre Social, le 1er samedi et le 3ème mardi de chaque mois de 17 h à 19 h.

Pour Loire-Atlantique Mutualité :

- Mme Suzanne JEUSEL, 9 rue de l'Echelier

Permanences au :

- . Centre Social au début de chaque semestre
- . domicile tous les mardis de 10 h à 12 h.

Amicale intercommunale des donneurs de sang

St-Sébastien / Basse-Goulaine / Haute-Goulaine

En 1980, grâce aux efforts conjugués de nos 3 communes et des 1.500 dons de leurs adhérents, nous avons contribué par ces prélèvements à guérir ceux qui souffrent et dans bien des cas à leur sauver la vie.

Nous vous invitons cordialement à participer plus nombreux à ce don du sang entre 18 et 60 ans. Nous invitons particulièrement les jeunes. Sachez que si vous donnez votre sang pour la première fois, votre carte de groupe sanguin et facteur Rhésus sera établie et vous sera adressée.

Sachez que le prélèvement n'est pas douloureux. La quantité de sang prélevée est minime : 350 CC environ, soit 1/16ème des réserves dont dispose l'organisme.

Pour 1981 les collectes principales en salle auront lieu :

- le 1er février : salle des cantines à St-Sébastien
- le 14 juin : salle école publique à Haute-Goulaine
- le 30 août : école du Grignon à Basse-Goulaine
- le 22 novembre : salle des cantines à St-Sébastien.

Parallèlement à ces collectes et dans la même semaine, un car de prélèvement stationnera à :

- St-Sébastien, place Cambronne de 8 h 30 à 12 h 30 et de 16 h 30 à 19 h, les 26 janvier, 9 juin, 24 août et 16 novembre ;
- Haute-Goulaine, place de l'Église de 16 h 30 à 19 h, les 28 janvier et 18 novembre.

NOTE IMPORTANTE :

La fréquence des prélèvements ne doit pas être supérieure à 3 fois par an pour les femmes et 5 fois par an pour les hommes. L'intervalle entre 2 prélèvements étant égal au moins à 2 mois.

Le bureau de l'Amicale est ainsi formé :

Président :

M. RICORDEL Paul, 317 rte du Loroux, Basse-Goulaine

Vices-Présidents :

- M. BOYER Fernand, 16 rue des Chênes, St-Sébastien
- M. CHAMPAIN Alain, les Rouleaux, Basse-Goulaine
- M. GRATAS Louis, rue des Vignes, Haute-Goulaine

Secrétaire :

Mme BRAUD Paulette, 41 avenue du Progrès, St-Sébastien-sur-Loire

Trésorier :

M. OLLIVIER Louis, 60 rue Maurice Daniel, St-Sébastien-sur-Loire.

*Si recevoir du sang est un droit,
Le donner pour autrui est un devoir.*

*Plus nous serons nombreux et unis,
Plus nous sauverons de vies humaines.*

**PISCINE
PAYSAGE
VINET MICHEL**

Les Onnières
Tél. 54.92.87
44115 BASSE-GOULAINÉ

JARDIN EXPO

Club du troisième âge

Notre «Bouquet d'Automne» est toujours aussi dynamique.

L'année 1979 s'est terminée par notre exposition-vente bien réussie, une fête de Noël très gaie, avec dégustation de bûches et animée par notre professeur de gymnastique, aidée par deux musiciens qui nous ont fait danser avec entrain.

- Ensuite sont venus les voyages de 1980 :
- Ste-Pazanne et sa belle représentation du Christ-Roi,
 - un après-midi à la foire de Nantes,
 - un pique-nique à Noirmoutier,
 - début juin nous avons fait une excursion au Mont-Saint-Michel par un temps splendide,
 - en juillet, c'est le Puy-du-Fou qui a eu notre visite, ainsi que St-Julien-de-Concelles avec un pique-nique au bord de la pièce d'eau,
 - le tout s'est terminé par un voyage en Maine-et-Loire qui a commencé par une visite-dégustation dans une cave à Saumur et un arrêt dans une champignonnière à Montsoreau. Ensuite nous déjeunons à Chinon et pour finir nous visitons le très beau château du XVème siècle de Langeais.

Un pique-nique dans la forêt du Gâvre était prévu pour le début septembre, mais la pluie nous a empêché de mettre ce projet à exécution.

Notre club souhaite vivement que de nouveaux adhérents viennent se joindre à nous en 1981 et surtout que tous participent à la vie du club en venant le jeudi à nos réunions d'amitié, ceci afin de pouvoir prendre part à nos voyages et excursions.

En octobre, nous sommes allés à la Beaujoire à la journée de rassemblement des clubs du 3ème Age.

Nous y avons bien déjeuné, dansé et admiré les évolutions des petits rats de l'Opéra.

Nous serions heureux aussi que notre groupe de gymnastique du 3ème Age s'agrandisse.

Les séances ont lieu le mardi de 15 h 15 à 16 h 15, dans une salle de l'ancienne maternelle de l'école laïque.

Le travail se fait en douceur, avec notre sympathique professeur Mme GLUBERT, dans une ambiance cordiale et gaie.

Venez tous nous rejoindre, vous ne le regretterez pas.

Le Bureau

Repas des anciens

16 décembre 1979 :

L'an dernier, 263 personnes étaient invitées au repas des anciens. Ce repas s'est déroulé dans une très bonne ambiance, ainsi qu'en témoigne la photographie ci-dessous.

14 décembre 1980 :

270 personnes ont été conviées à assister au repas des anciens, le 14 décembre 1980. Les personnes qui n'ont pu y assister ont reçu, comme tous les ans, un colis de denrées et friandises offert par la commune.

A tous nous souhaitons tous nos meilleurs vœux pour 1981.



Association départementale de Protection Civile

(section de Basse-Goulaine)

Notre jeune section de Basse-Goulaine se compte désormais parmi les Associations grandissantes de notre commune.

1. Qu'est-ce que le Secourisme ?

C'est avant tout l'action spontanée destinée à éviter l'aggravation de l'état physique d'une personne, voire à l'améliorer en attendant l'arrivée de secours spécialisés.

2. Le Secourisme n'est pas que cela.

Il est aussi la connaissance des dangers qui nous entourent pour nous en protéger.

Le Secourisme n'est pas une profession, il correspond à un geste d'altruisme bénévole.

3. Le Secourisme se pratique sur les lieux de tout accident avant l'arrivée des secours spécialisés et dans les Associations de Secourisme ou dans les lieux de formations et recyclage.

4. Pourquoi être secouriste ?

La gravité de certains accidents réclame une intervention dans les secondes qui suivent, seul(s), le (ou les) témoin(s) peut l'apporter.

L'importance du nombre de décès entre le moment de l'accident et l'arrivée des secours spécialisés est évalué à près de 50 %. Les possibilités de sur-accident nécessitent une présence intelligente sur les lieux.

L'alerte doit être donnée d'une manière complète et efficace.

Quelle est la valeur du Secourisme ?

La valeur est inestimable lorsqu'au travers de cette action, une vie peut être sauvée, ou une douleur soulagée.

Les exigences du Secourisme, une formation de base, un maintien permanent des connaissances, tout ceci vous pouvez l'acquérir en vous adressant à la Section de Basse-Goulaine qui par ses activités de 1980 et par l'intermédiaire des différents cours organisés ont permis de délivrer : 11 diplômes de B.N.S., 5 secouristes du travail, 4 diplômes de réanimation et 3 monitorats.

Actuellement 12 personnes se sont engagées pour préparer le B.N.S. et nous pensons proposer au printemps des cours pour les gestes élémentaires de survie, puis mettre en place des postes de secours sur la commune lors de certaines manifestations.

La tâche est importante, il faut du monde, c'est pourquoi il est envisagé de demander à chaque association sportive de la commune et ceci dans un but de sécurité une participation en personnel... nous en reparlerons.

Équipe responsable actuelle :

Président d'Honneur :

M. BOUIN Paul, Maire Basse-Goulaine

Président :

Dr GATEAU J.P.

Vice-Président :

Dr MERCIER J.

Secrétaire :

LE MAUR Jean

Secrétaire Adjoint :

BOUSSEAU Jean

Trésorier :

M. MARTIN

Moniteurs :

MM. AUDOUIN, PAPIN, Mme PAPIN, Melle CASSARD.

ASSAINISSEMENT
"LA DOULONNAISE"

CAMIONS RADIO - TÉLÉPHONE

L. PAITIER

6, Place du Vieux Doulon

44300 NANTES

Tél. 49.35.32

Aide vestimentaire

Dans le cadre des activités sociales de la Commune, nous vous rappelons qu'un service d'Aide Vestimentaire fonctionne au Centre Lynch depuis plusieurs années.

Une salle plus vaste a été mise à notre disposition nous permettant de stocker et de distribuer un plus grand choix de vêtements.

Nous remercions toutes les personnes qui nous ont permis, grâce à leur générosité, de disposer des vêtements en bon état.

Les familles désirant bénéficier des dons peuvent, soit prendre rendez-vous avec :

- Mme DABOUI S Tél. 34.59.59
297, rue des Landes de la Plée
- Mme BOUYER Tél. 54.92.34
Boulangerie rue Busson Billault
- Mme HERBRETEAU Tél. 54.90.53
105, rue de la Jarnigarnière
- Mme BRIZARD Tél. 54.92.52
12, rue du Poitou

ou en s'adressant directement à la permanence le jeudi de 14 h 30 à 17 h 30 à la Vieille Cure, première porte à droite.

Nous sommes à votre disposition, et le meilleur accueil vous y est réservé.

U.N.C. / A.F.N.

L'année 1980 a apporté du nouveau dans notre Société. En effet, depuis quelques années elle était composée d'anciens d'Afrique du Nord et d'Anciens Combattants de l'U.N.C. Il existait sur la commune une société d'Anciens Prisonniers. Ceux-ci ayant d'ailleurs auparavant pris contact avec les Anciens de l'U.N.C. ont pensé qu'il serait préférable de n'avoir qu'une seule et unique Société d'Anciens Combattants. Cette proposition fut acceptée à l'unanimité lors de notre Assemblée Générale au début de l'année.

Bourse aux vêtements

Il nous paraît ici important d'insister sur l'état d'esprit, que doit posséder notre Association.

Il ne s'agit, ni d'une œuvre, ni d'un dépannage «encore moins d'un commerce».

Nous croyons tout simplement répondre à un besoin matériel, et financier des jeunes mères de famille, personnes âgées, etc...

Par cette forme d'Aide, nous pensons éviter un certain «gaspillage».

Par ailleurs, si vous vous sentez concernés par cette demande, et si vous disposez de quelques heures, venez nous rejoindre pour faire fonctionner au mieux cette bourse aux vêtements.

La Bourse de printemps est fixée les 24, 25, 26 et 27 avril 1981.

Th. NICOLLI

C'est ainsi qu'en 1980 nos activités furent organisées en commun et, 1981 verra cette fusion se concrétiser définitivement. Bien entendu, la Société est gérée par un bureau commun mais, chaque section garde son autonomie en ce qui concerne les effectifs, les cotisations et aussi les différents congrès. Pour les personnes intéressées, voici les adresses des responsables.

Anciens de l'U.N.C. :
CHAMPAIN Alphonse, Les Rouleaux

Anciens Prisonniers :
MAINGUENEAU André, 16 rue du Poitou

Anciens d'Afrique du Nord :
MINGUET Serge, Les Rouleaux

SPORTS ET LOISIRS

Athlétic-Club de Basse-Goulaine

SECTION FOOTBALL



Ce sont 200 amateurs de ballon rond répartis dans 13 équipes engagées en championnat qui évoluent chaque dimanche sur les stades.

Ainsi, jeunes et moins jeunes s'adonnent à leur sport favori accompagné environ de 25 dirigeants.

La saison commencée depuis quelques semaines ne nous permet pas de grands commentaires. Toutefois, on note l'intérêt des joueurs à participer aux résultats de leurs équipes respectives, un avantage aux équipes : poussins, cadets et séniors féminines.

Bureau pour la saison 1980-1981 :

<i>Président d'honneur :</i> M. PERRAUD Jules	<i>Secrétaire Adjoint :</i> M. LENY Claude
<i>Président :</i> M. LE MAUR Jean	<i>Trésorier :</i> M. BERNARD André
<i>Vice-Président :</i> M. MAHE Robert	<i>Trésorier Adjoint :</i> M. GANACHAUD Hubert
<i>Secrétaire :</i> M. HUBERT André	

Membres occupant des responsabilités au sein des équipes :

HEREL Jean - AMISSE Roland - ROUSSEAU J.-Luc - CHAMPAUX Gildas (séniors) - GANACHAUD Maurice (assurances) - DOUILLARD Jacques (minimes) - DRAPEAU Daniel - HEAS Bernard - DARIUS Lucien - LEMEUR Marcel - ROUSSEAU Michel (poussins) - EON René - ROUXEL André (cadets) - PAVAGEAU Cyrille - DRUART J.-Yves (pupilles) - CHATEAU Gilbert (féminines séniors et cadettes) - PICHAVANT Alain - MOURAUD André (séniors) - GUILBAUD Yvon.

Un encouragement des parents et des supporters renforcerait la conviction des dirigeants pour remplir leur tâche.

Le Bureau

Basket-Club de Basse-Goulaine

L'Athlétic-Club de Basse-Goulaine «Section Basket», en 1980 changea d'appellation, après parution au journal officiel du 7 janvier 1980, la Société est devenue :

BASKET-CLUB DE BASSE-GOULAIN
B.C.B.G.

L'école de Basket que nous avons créée la saison précédente a eu un tel succès que cette année nous l'avons reconduite et à forte raison puisqu'elle est passée de 19 inscrits en 1979-1980 à 27 pour la saison 1980-1981.

Nos effectifs se présentent donc comme suit :

- école de Basket	27
- poussines : 8 - poussins : 4	12
- benjamines : 8 - benjamins : 10	18
- minimes	3
- bureau	12

Total des inscrits 72

Le tournoi que nous avons organisé l'année précédente a donné bien des satisfactions, aux parents surtout, principalement le match d'école de Basket.

Devant cet encouragement, cette année nous allons organiser deux tournois les 31 mai et 14 juin et ils seront bien sûr accompagnés des matches de nos tous petits inscrits à l'école de basket.

Nous vous disons donc à bientôt.

Composition du bureau :

Président d'honneur :
M. BRELET
Président :
M. FRIOUX
Vices-Présidents :
MM. MACAULT - LE SAYEC
Trésorière :
Mme CHAMPAIN
Secrétaires :
M. BORDET, Mme FRIOUX

Rugby-Club de Basse-Goulaine

La saison 1980-1981 est commencée et avec 46 licenciés. Les deux équipes 1ère et Réserve sont maintenant bien complètes.

Les résultats sont en dent de scie, mais nous souhaitons que la fin de saison redresse tout cela.

Dès le mois de mars, les efforts vont être particulièrement portés sur l'école de Rugby cadets et juniors qui ouvrira en septembre 1981.

En effet, un Club ne peut préparer l'avenir qu'avec un effort important sur les jeunes.

Pour tous renseignements sur l'école de rugby, téléphoner au 54.96.96.

Le Président
R. LETORT

plâtrerie — faïence — isolation

Louis DALLOT

64 route de la Cassadière

☎ 34.50.16

44115 BASSE-GOULAIN

Paul Grandjean S.A.C.O.

COLLECTE ET ÉVACUATION DES RÉSIDUS
URBAINS - ENLÈVEMENT DES DÉCHETS INDUSTRIELS

44000 NANTES

Téléphone : 75.68.48

P.J. BAUDET

Diplômé
d'État

**OPTIQUE
SAINT
SEBASTIEN**

Tél. 34.14.96 — 21 rue Maurice-Daniel 44230 SAINT-SÉBASTIEN



COCKTAILS - RÉCEPTIONS
REPAS D'AFFAIRES - BUFFETS CAMPAGNARDS
CHARCUTERIE — TRAITEUR

Maurice PILARD

3 place St-Brice - 44115 BASSE-GOULAIN - Tél. 54.56.54

Tennis-Club de Basse-Goulaine

Le Tennis-Club de Basse-Goulaine poursuit sa progression puisqu'il enregistre cette année 300 adhérents dont plus de cent jeunes de moins de seize ans.

L'équipe fanion a accédé pour la seconde fois consécutive à une division supérieure et tente de conquérir sa place en Première Division Départementale cette saison. La seconde équipe hommes et l'équipe dames, tout récemment engagée, jouent également les premiers rôles dans leurs groupes respectifs. Chez les jeunes, quatre équipes ont été constituées (cadets, minimes garçons, minimes filles et benjamins) et certains éléments sont déjà prêts à s'insérer dans les rangs séniors. De plus cinq «raquettes de bronze» ont été présentées et brillamment réussies.

Outre les tournois internes organisés comme chaque année, pour lesquels la municipalité manifeste son intérêt en remettant une coupe, un tournoi open officiel sur les courts extérieurs est programmé pour la fin de la saison sous la responsabilité de Pierre-Yves ANEX, notre juge-arbitre régional. De plus, nous prêterons notre concours à l'organisation de stages pour une sélection de jeunes régionaux pendant les vacances scolaires afin d'y intégrer ceux de la commune.

Des cours sont toujours assurés à l'ensemble des scolaires de moins de seize ans et cet effort sera poursuivi dans toute la mesure du possible, les jeunes demeurant une des préoccupations premières du Club. L'encadrement est assuré par trois éducateurs de la Fédération : Pierre-Yves ANEX, Antoine THOLLE et Loïc PAIRE, sous la responsabilité de ce dernier. Enfin, près de cinquante adultes sont inscrits à des cours collectifs pour débutants ou de perfectionnement assurés chaque vendredi soir.

La vie et la progression du Club permettent à chacun de pratiquer un sport, que ce soit en compétition ou en loisirs, qu'il faut désormais considérer comme l'un des touts premiers sur le plan national. Néanmoins, le Président Serge POIGNANT, bien que reconnaissant les premiers efforts consentis par la Commune, se doit de souligner la saturation actuelle des infrastructures existantes, notamment la salle omnisports, et souhaite ardemment, au nom de tous les adhérents, leur développement rapide, faute de quoi toute évolution serait très vite bloquée. M. le Maire et la Municipalité en sont parfaitement conscients et des contacts ont déjà été pris pour étudier les possibilités.

Composition du bureau :

Président :

Serge POIGNANT

Vice-Président :

Loïc PAIRE

Secrétaire :

Daniel BURGAUD

Membres :

Alain BERGERAT, Alain LEROY, Jules PERRAUD, Gabriel RICOLLEAU.

Secrétaire Adjoint :

Jacques LELU

Trésorière :

Jacqueline GATEAU



Comité inter-sociétés

Comme vous le savez, le comité inter-sociétés de Basse-Goulaine est un organisme centralisateur auquel appartient la grande majorité des sociétés ou amicales de la commune.

Son rôle est de coordonner le calendrier des différentes manifestations de toutes ces sociétés.

Nous regrettons, que suite à certaines désaffections, nous n'ayons pu organiser cette année, les Feux de la Saint-Jean.

Nous espérons que pour 1981 nous arrivions à mettre sur pied ces Feux de la Saint-Jean avec l'appui et l'aide de tous, pour une fête réunissant dans la plus franche amitié et la meilleure ambiance tous les habitants de la commune.

Nous souhaitons que la Municipalité nous apporte aussi l'aide nécessaire à cette fête qui pourrait devenir communale.

Le Président
M. BERTIN

PLATRERIE
FAIENCE
CORNICHES DE STYLE
RÉNOVATIONS

Eugène
ROBERT

« Le Tertre » 44115 BASSE-GOULAINÉ Tél. 54.92.57



Valérie

Mme RABREAU

HAUTE COIFFURE

2, rue Franklin - 44 - NANTES - TEL. 71.38.20

Amical-Club Cyclotouriste

Mais qu'est-ce que le cyclotourisme ?

Le «CYCLOTOURISME» n'est pas une discipline réservée à une catégorie particulière d'individus ; c'est au contraire pour tout à chacun l'art de voyager à bicyclette et il peut se pratiquer individuellement, en famille ou en groupe et aussi en tout lieu, en toute saison, à tous les âges et à peu de frais selon ses possibilités physiques et le temps de loisir dont on dispose sur des parcours allant de quelques dizaines à plusieurs centaines de kilomètres en une ou plusieurs étapes, suivant des itinéraires étudiés à l'avance ou simplement au gré des circonstances, en toute liberté et indépendance pour son seul plaisir et pour conserver ou recouvrer sa santé.

C'est donc une activité de plein air où l'esprit de compétition est totalement exclu.

En 1980, notre société a participé à 13 randonnées organisées par les clubs voisins qui nous valurent de remporter 5 coupes :

- La Renaudière : le 15 juin (club ayant plus de 50 ans)
- Le L.-Bottereau : le 22 juin (club ayant plus de 50 ans)
- Machecoul : le 7 septembre (club ayant plus de 50 ans)
- Segré : le 14 septembre (club étant le plus éloigné et le plus nombreux)
- St-Sébastien-sur-Loire : le 21 septembre (club ayant le plus de féminines).

La participation aux différents brevets randonneurs et audax attirent tous les ans de plus en plus de cyclos. Cette année nous pouvons citer :

- 100 kms : 28 participants dont 4 féminines
- 150 kms (Gaston Clément) : 16 participants dont 5 féminines
- 200 kms : 7 participants
- 300 kms : 6 participants dont 1 féminine
- 200 kms (audax) : 7 participants
- 300 kms (audax) : 3 participants.

Il est à noter également que nos cyclos n'ont pas hésité à sortir des frontières pour participer à d'autres organisations :

- du 24 au 26 mai, concentration «Cyclotouriste» à Tours 2 participants
- du 15 au 19 juillet, tour du Sud Finistère : 680 kms en 5 jours : 119 participants dont 2 de l'A.C.C.T.
- le 20 juillet, randonnée des Cols Pyrénéens : Pau, Luchon : 198 kms avec 4 cols : Aubisque, Tourmalet, Aspin Peyresourde : 2.407 au départ ; 350 abandons, 2 représentants de l'A.C.C.T.
- le 26 août, une flèche Paris Nantes : 403 kms : 1 participant.



Nous n'oublions pas de parler de la 4ème randonnée du vignoble que l'A.C.C.T. a organisé le 8 juin et qui fut un grand succès : 237 participants malgré un temps maussade.

Voilà un bilan annuel bien flatteur pour notre société en espérant qu'en 1981 cette liste s'allongera.

Que compte organiser l'A.C.C.T. en 1981 :

- Le 14 juin 1981 : 5ème randonnée du vignoble et des Coteaux Nantais,
- Le 24 mai : journée de la bicyclette : rallye populaire qui a connu un grand succès cette année avec 70 participants
- Organisation au sein du club d'un 100 km Audax,
- Participation massive aux randonnées et aux brevets.

Donc à tous ceux qui aiment pédaler, l'A.C.C.T. propose tous les dimanches 3 circuits encadrés des «Cyclos».

«Goulainaises et Goulainais» sur vos bicyclettes et à bientôt.

Le Bureau :

Président d'honneur :

MAINGUENEAU André

Président :

NOUVEL Jean

Secrétaire :

SAULNIER Christian

Secrétaire adjoint :

BIANCHI Patrick

Trésorier :

MAINGUENEAU Michel

Trésorier adjoint :

ROUX Lionel

ARTISAN SERRURIER Yves SOTIN

FERRONNERIE D'ART - BALCON - CLÔTURE - VERANDA
PORTAIL FER ET PLASTIQUE - BLINDAGE DE PORTE
FORGE AGRICOLE

121, rue de la Basse-Lande - Tél. 34.74.78 - BASSE-GOULAINÉ

Sabine Coiffure

Soins du cheveu - sur rendez-vous - Vendredi : Journée continue

155 rue du Grignon - Tél. 54.94.76

LA RIVIÈRE - BASSE-GOULAINÉ

Amicale laïque

L'Amicale a pour but, tout d'abord, de promouvoir et de défendre l'école laïque, école gratuite, ouverte à tous, qui permet aux enfants de condition et de confession différentes de vivre ensemble. N'est-elle pas le meilleur rempart contre l'intolérance et le racisme qui sont, hélas, d'actualité ?

La laïcité n'est donc pas une notion dépassée. Elle est, au contraire, de plus en plus nécessaire dans notre société.

L'Amicale laïque assure également une animation sur la commune de Basse-Goulaine. Pour cela, elle propose un éventail d'activités permettant à chacun de développer ses capacités d'expression, de communication et de création, soit :

- expression corporelle
- gymnastique volontaire
- harmonisation tonique
- tissage
- poterie
- volley-ball
- ciné-club

qui sont ouvertes à tous les habitants de Basse-Goulaine pour peu qu'ils prennent une carte d'Amicale.

Il y a, de plus, un certain nombre de fêtes organisées au cours de l'année pour susciter des rencontres entre les habitants de la Commune. Malgré la censure exercée l'an dernier à l'encontre de l'Amicale au niveau du Bulletin Municipal, le succès remporté par ces différentes activités, montre combien elles correspondent aux besoins de la population.

Le succès n'est d'ailleurs pas sans contrepartie. Le bénévolat et la meilleure volonté des animateurs ne suffisent pas à résoudre tous les problèmes posés par la variété des ateliers et la croissance en nombre des participants, il faut, en particulier, un minimum d'équipements :

- le préau de l'école joue le rôle de salle de projection cinématographique,
- le tissage à lieu dans une salle de classe inutilisée, ceci grâce à l'obligeance du personnel enseignant,
- d'une manière générale, le matériel de l'Amicale est disséminé dans les placards de l'école publique et dans les caves et greniers des amicalistes. Les deux petites pièces proposées récemment par la municipalité résoudraient en partie nos problèmes mais le local demandé depuis longtemps à la municipalité et depuis longtemps promis, est toujours de plus en plus nécessaire.



Fest-Noz à Basse-goulaine

L'agrandissement de l'espace réservé à la poterie permet, par contre, à cet atelier de tourner dans de meilleures conditions.

L'Amicale Laïque comprend, cette année, 327 membres. Le Conseil d'Administration, élu en assemblée générale le 3 octobre comprend 19 membres. Le nouveau bureau se compose de la façon suivante :

Président :

M. Alain COLLINEAU

Présidents adjoints :

MM. Michel SALAUN, Michel GUINEBAUD

Secrétaire :

Mme Christiane THIERY

Secrétaire adjointe :

Mme Françoise ARMENGAUD

Trésorier :

M. René GUIBERT

Trésorier adjoint :

M. Robert GIRAUD.

Les responsables des sections sont :

Tissage :

Mme LANGLOIS

Poterie :

M. GUIBERT

Expression corporelle :

Mmes GAUGAIN, THIERY

Gymnastique volontaire :

Mmes LELU, COLLINEAU

Harmonisation tonique :

Mmes HUBERT, LE DOSSEUR

Volley-ball :

MM. CAILLEAU, GOUNOT

Ciné-club :

MM. BERGERAT, GUINEBAUD

Pour mémoire, les dates des principales manifestations :

- Un Fest-Noz : le 07.03.81
- Une soirée Choucroute : le 28.02.81
- Le rallye : le 24.05.81
- Un deuxième concours de belote : le 17.01.81
- La fête des écoles du Grignon : le 20.06.81
- Voyage de fin d'année offert aux élèves de CM 2 : date non fixée
- Séances de Ciné-Club et les prochains films programmés :
 - Dimanche 18 janvier à 17 h : Séance familiale : «La grande lessive» avec Bourvil (film comique)
 - Vendredi 30 janvier à 20 h 30 : Festival Eisenstein : «Le Cuirassé Potemkine», «La Grève»
 - Vendredi 20 février à 20 h 30 : «La grande bouffe»
 - Vendredi 6 mars à 20 h 30 : «Un million d'années avant Jésus-Christ» (1966)
 - Vendredi 20 mars à 20 h 30 : «Charlie et ses deux nénettes» de J. Seria (1973)
 - Vendredi 17 avril à 17 h 15 et 20 h 30 : «Tramp Tramp Tramp», un classique de burlesque.

CHARPENTE — MENUISERIE

CHESNEAU - GASTINEAU

☎ 54.92.33

☎ 34.33.54

5 rue du Hamelin

44115 BASSE-GOULAIN

École de musique

Après quelques difficultés rencontrées au mois d'octobre, la mise en place de l'École de Musique est devenue effective.

M. Jean-Claude PINTAR et M. Jean-Paul BERTHAUD assurent les cours pour l'année 1980-1981.

Nous avons introduit cette année, en plus des cours de solfège habituels, l'enseignement technique de plusieurs instruments :

- flûte,
- piano,
- guitare,
- batterie.

Comme l'année précédente, les adultes, désireux de suivre l'évolution de leurs enfants, ou voulant eux-mêmes apprendre la musique, suivent les cours de solfège spécialement dispensés pour eux.

Avenir cycliste de Basse-Goulaine

«L'avenir cycliste, attaché à la formation des Jeunes» :

Depuis 8 ans, l'Avenir Cycliste progresse d'année en année. Si on s'intéresse particulièrement aujourd'hui à ce club, c'est en raison de son école de cyclisme qui est un modèle du genre, elle regroupe 50 jeunes garçons et filles de 9 à 13 ans sous la férule de moniteurs dévoués et qualifiés qui régulièrement préparent ces enfants et ces adolescents à des prises de responsabilités en leur forgeant le caractère et en fortifiant leur courage et leur volonté pour les amener à se surpasser lorsqu'ils pratiqueront la compétition.

Les excellents enseignements de cette école de cyclisme, particulièrement bien structurée et sérieuse, portent leurs fruits dans les épreuves régionales, par exemple les minimales et cadets, sont là pour le prouver (plus de 30 victoires cette saison).

160 coureurs étaient licenciés cette saison : 26 seniors, 21 juniors, 25 cadets, 12 minimales, 4 féminines, 2 vétérans, 26 cyclo-sportifs, 39 pré-licenciés, 7 dirigeants et un effectif dépassant la centaine de membres.

Son palmarès de 1980 est à la hauteur des objectifs :

- 36 places de 1er
- 31 places de 2ème
- 27 places de 3ème, etc...
- 10 places de 1er sur piste avec Patrick CELARD, sélectionné au Championnat de France ASSU à Sedan.

Et ses camarades BONNET Jacky, JAULIN Thierry, QUERE Loïc très brillants à la coupe Pays de Loire.

4 victoires en cyclo-cross pour Jean-Paul LEMAITRE, révélation du comité.

Malgré une subvention municipale très convenable, la musique est une discipline onéreuse. Nous sommes une des écoles de musique la moins chère de la région, et de nombreux efforts sont consentis afin d'abaisser le prix des cours et les rendre abordables à la majorité. De nouvelles idées émergent et leur réalisation permettra sans doute de nouvelles réductions de prix.

De nouveaux conseils, de nouvelles aides seront les bienvenus.

Bonne année musicale.

Aline PERIOU
Renée CADORET
Pierre-Jean RAIMBAULT



Les organisations de l'Avenir Cyclisme :

Le Trophée des espoirs, un succès grandissant : 18 clubs représentés des quatre coins de France soit : l'Aquitaine, Bretagne, Pyrénées, Poitou-Charentes, Ile de France, Limousin, Atlantique Anjou, les chiffres sont éloquentes et traduisent l'engouement créé par cette grande classique qui est devenue depuis 2 ans le rendez-vous des jeunes qui honorent le cyclisme avec les vainqueurs 80 : J.F. CHAURIN (5ème du dernier grand prix des nations amateur à Cannes) et Vincent BARTEAU vainqueur l'après-midi (Champion de France juniors, 15 jours après son succès à Basse-Goulaine).

L'Avenir Cycliste espère encore innover l'an prochain, mais les responsables devront attendre pour la participation des juniors à l'épreuve internationale. Cette question fait l'objet d'une étude auprès de la direction technique nationale et sera peut-être applicable qu'à compter de 1982.

PLOMBERIE — SANITAIRE

CHAUFFAGE CENTRAL

Claude AILLERIE

55 rue du Hamelin, 44115 BASSE-GOULAIN - Tél. 54.95.01

Coiffure Dames "LA GRANDE OUCHE"

Mme Sylvette BERTRAIT

44115 BASSE-GOULAIN — Tél. 54.92.31

Parfumerie, Traitement, Brushings, Conseils

Journée continue le Vendredi

L'Avenir Cycliste a d'autres activités de caractère «Fêtes populaires», le Gala de l'école de cyclisme, les médailles et trophées sont remis chaque fin de saison aux coureurs, toute la grande famille sportive (800 membres) sera rassemblée le 10 janvier prochain pour cette soirée de variété en présence de Henri MICHEL parrain de l'Avenir Cycliste.

La société organise actuellement pas moins de 15 épreuves au sud Loire nantais : St-Sébastien, Vertou, la Haie Fouassière, Haute-Goulaine, St-Sauveur-de-Landemont, les classiques Nantes-Segré, Nantes-St-Fulgent, le cyclo-cross de Basse-Goulaine et du quartier St-Jacques.

Les responsables de l'Avenir Cycliste attendent et souhaitent cette année la piste goudronnée et non pas un vélodrome d'après les échos.

En conclusion l'Avenir Cycliste entend mener à bien ces objectifs et continuer sa tâche de formation et l'éducation sportive, dans l'harmonie et l'unité avec la participation de tous coureurs et dirigeants à la vie du club.

Le bureau :
Président d'honneur :
Henri MICHEL

Président :
Jean-Luc CHAILLOT

Vice-Président :

A. SANS

Secrétaire :

Mme SUARD

Secrétaire adjoint :

B. MARIGNE

Trésorier :

Xavier BRAULT

Trésorier adjoint :

C. FILLATRE

Commissaire aux comptes :

J. OLIVIER

Encadrement technique :

MM. Laurent MARIE, Stéphane LOYEN, Gérard REY-KERS, Léon BIGEARD, Gabriel POIRON, Lucien NIC-COLI, Michel GOBIN, J.P. SUARD, etc...

AMBULANCE — TAXI
TOUTES DISTANCES 24 h sur 24
EQUIPEE OXYGENE - RADIO-TELEPHONE - CX TOUT CONFORT
Pierre QUÉRÉ
8 rue de Provence — BASSE-GOULAINE — Tél. 54.92.22



Théâtre et Loisirs de Basse- Goulaine



Février 1980 restera une grande date dans les annales du Théâtre de Basse-Goulaine.

Au programme, «Caviar ou Lentilles» que près de mille spectateurs sont venus applaudir, et cependant, il a fallu refuser des dizaines de billets d'entrée faute de place dans une «Salle Verte» qui paraît de plus en plus étroite.

Côté spectacle, ce fut un enchantement, grâce au talent et à l'ingéniosité d'une équipe rodée aux tâches les plus difficiles : décor surprenant de réalisme, sonorisation et jeux de lumière parfaitement adaptés et réglés, costumes originaux, mise en scène habile et minutieuse, acteurs en progrès, très à l'aise et très drôles dans l'interprétation de leur personnage.

Mieux qu'un spectacle réussi, «Caviar ou Lentilles» a été, et restera pour tous, une source de jouvence tonique contre la morosité de notre époque.

Et voici que, pour février et mars 1981, la Troupe «Théâtre et Loisirs» de Basse-Goulaine nous propose une pièce qui dépassera en comique irrésistible et en splendeur tout ce qui nous a été présenté depuis sept ans déjà.

«Misère et Noblesse» de Scarpetta dans une adaptation française de Jacques Fabbri, pièce napolitaine de l'époque 1900. «Misère et Noblesse» réunit heureusement le style vaudeville de Labiche et la Comédie de Mœurs criante de vérité et puissamment caricaturale, le burlesque d'un Scapin de Molière et la pantalonnade italienne, le tout assaisonné à la sauce de ce «maître farceur» qu'est Jacques Fabbri.

Comédie en 3 actes jouée en costumes d'époque, dans trois décors que nos talentueux décorateurs travaillent depuis de nombreux mois, par une troupe de 15 acteurs dont les qualités sont en constante progression grâce à un travail acharné et à de nombreux stages de perfectionnement à la Maison de la Culture de Nantes, dans une mise en scène toujours originale.

«Misère et Noblesse» sera le septième spectacle consécutif de la troupe de Basse-Goulaine, celui que vous préférerez sans doute, celui, et de cela nous sommes certains, qui nous fera passer ensemble, acteurs et spectateurs, des heures de franche et tonifiante gaieté.

DERNIERE MINUTE :

Au moment de mettre sous presse, nous apprenons que la troupe «Théâtre et Loisirs» ne sera pas en mesure d'assurer son spectacle annuel aux dates prévues.

«Misère et Noblesse» ne sera donc pas présenté début 1981, mais seulement en février 1982.

Que tous les fidèles spectateurs et amis de «Théâtre et Loisirs» se rassurent cependant, nous leur promettons pour l'année prochaine, dans une réalisation grandiose et encore améliorée, un «Misère et Noblesse» qui fera date dans les annales du théâtre à Basse-Goulaine.

De plus, «Théâtre et Loisirs» envisage, pour la fin du mois de mai prochain, un spectacle de plein air, véritable petit festival, qui serait une première du genre dans notre Commune... Nous en reparlerons.



BOULANGERIE

Hubert BOUYER

confiserie - rayon cadeaux

Ouvert tous les jours sauf le lundi

☎ 54.92.34



**CARROSSERIE
Automobile**

Tôlerie - Peinture - Entretien Général

Tél. 80.07.97

100, rue de la Jarnigarnière

J. MEUNIER

44120 BASSE-GOULAINE

**Banque Populaire
Bretagne Atlantique**

La banque coopérative régionale

Autant de questions auxquelles la BANQUE POPULAIRE peut apporter une réponse.

Venez en discuter avec nos spécialistes dans l'une des 65 agences BANQUE POPULAIRE.

A SAINT-SÉBASTIEN : 159, AVENUE DE LA Libération - Tél. 34.05.11

L'ARGENT QUI POUSSE BIEN ? UNE RÉSERVE ACCESSIBLE ?
UNE TRÉSORERIE ÉQUILIBRÉE ? LA CONDUITE DU BUDGET ?
UNE RETRAITE BIEN PRÉPARÉE ?

Restaurant

"MON RÊVE"

Route touristique des bords de Loire

☎ 54.57.11

BASSE-GOULAINE

ÉLECTRICITÉ GÉNÉRALE

PLOMBERIE — CHAUFFAGE

Michel LE CORRE

5, Impasse des trois cheminées

LES VALLÉES

Club de bridge

Le Club de Bridge de Basse-Goulaine poursuit sans bruit son activité.

Pourtant, voici 8 ans déjà que, chaque semaine, quelques dizaines de joueurs se réunissent dans une ambiance de franche amitié et de saine distraction.

Quelques déplacements, pour des tournois inter-clubs sont prévus tous les ans, et le Club de Basse-Goulaine représente, souvent avec honneur, la renommée de notre commune qui se situe dans un bon niveau régional.

Amis bridgeurs, même débutants, nous vous invitons cordialement à vous joindre à nous.

Renseignements et inscriptions :

— M. Raymond BELLIVEAU Tél. 54.90.72
Hameau des Grézillières - Basse-Goulaine

Amicale Sainte-Brice

L'Amicale Saint-Brice est une vieille association de Basse-Goulaine qui organise chaque année en principe le premier dimanche de juin, la kermesse paroissiale.

Les ressources sont versées en partie à M. le Curé pour les œuvres paroissiales gérées par un Conseil et aux A.E.P. pour les travaux et entretien des écoles.

L'Amicale accepte toutes les bonnes volontés voulant participer à l'Association.

Composition du bureau :

Président :

M. HEAS Bernard

Trésorier :

M. COLLET Roland

Secrétaire :

Mme BRIZARD Micheline

Membres :

MM. BELLIVEAU Raymond, BORDET Claude, Mmes BEAUCHENE Marie-Paule, HUET Maria, MM. GANACHEAU Maurice, GODIN René, GRIS Yves, GUILLANEAU Joseph, LE LAGADEC Yves, GUEGAN Jean-Claude, PLOTEAU Gérard.

L'association sportive de la Grillonnais

L'A.S.G. fondée en 1963 permet au personnel et aux élèves du Centre de la Grillonnais de pratiquer et de gérer l'ensemble des sports qu'ils se proposent de développer durant les temps scolaires et de loisirs.

Elle est représentée par un bureau qui statutairement comprend un tiers d'adultes et deux tiers d'élèves qui participent donc directement à l'animation et à la gestion de l'Association.

L'originalité de l'A.S.G., réside dans le fait qu'elle ouvre également aux jeunes et aux adultes extérieurs à l'établissement certaines de ses sections. C'est le cas du tir à l'arc (30 licenciés dont 15 de Basse-Goulaine) dont les résultats ont été éloquentes lors des derniers championnats de France Handisports, trois titres de champion de France :

- LELOU Daniel, junior
- RAFFEGEAU Stéphane : I.M.C.
- CYRILLE Jean-Luc, cadet.

Une section de tir aux armes à 10 mètres sera opérationnelle en janvier 1981, un stand de tir à 10 mètres, 3 postes, ayant été réalisés par les jeunes du Centre. On y pratique également : le football, le basket-ball, le hockey, le tennis, le tennis de table, la voile, le canoë, la natation, la pétanque, le cyclotourisme.

L'A.S.G. organise régulièrement courant juin sa fête sportive où l'on mêle agréablement sport et détente.

Pour tous renseignements, s'adresser à : RICORDEAU Hervé, A.S.G., Centre de la Grillonnais - 44115 Basse-Goulaine.

Pour le tir à l'arc : M. RENAULT Christian, même adresse.

Danse rythmique et moderne

(méthode Irène POPARD)

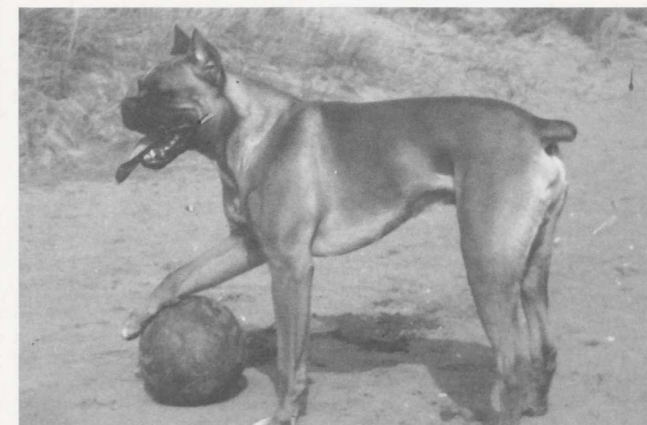
«Charme et Santé» à qui vient à moi... Telle est la devise d'Irène Popard, propre créatrice de sa méthode... Méthode qui respecte les mouvements naturels, corrige les mauvaises attitudes, donne le sens musical et celui du rythme et cherche à atteindre la perfection dans l'art du geste.

Chaque lundi (19 h à 20 h) et vendredi (17 h à 21 h), Nadine LUNION, professeur d'Etat, poursuit cette donnée au Club des Jeunes de Basse-Goulaine.

Les cours de danse s'adressent aux enfants à partir de 4 ans, fillettes, jeunes filles, garçons acceptés.

Renseignements au Club le «Zodiac» (près des P.T.T.) chaque vendredi de 17 h à 19 h, ou par téléphone le matin : 50.73.93.

Club goulainais du chien de défense



Cette année encore le C.G.C.D. a obtenu sur le plan national de très bons résultats, notamment lors du Championnat Régional de la Saint-Hubert de l'Ouest où en catégorie RING, 1er échelon, deux de nos chiens se sont classés respectivement 1er et 2ème.

Il s'agit du berger allemand «LEX» à M. LE BRETON et du berger de Beauce «LUTTE» à M. CHARPENTIER.

Lors de ce concours deux chiens ont également obtenu le Brevet de Chien de Défense, il s'agit du Briard «ORKIS» à Mme LE BRETON et de la femelle berger allemand «NADY» à M. MARTIN.

Tous ces résultats sont encourageants pour notre Club et récompensent les efforts que nous faisons tout au long de l'année.

Dans une discipline toute différente, «le pistage», le chien berger belge Malinois «NIMBUS» à M. BLANDIN ayant franchi l'échelon B, travaille désormais dans les disciplines suivantes : échelon C - Police judiciaire, piste froide. Il est à noter que ce chien est lauréat de nombreux prix internationaux de Beauté.

Nous vous signalerons ensuite que notre Club a été à l'honneur lors du «Championnat de France de Travail en Campagne» car le berger allemand «USS» à M. Jean VALLEE a été sélectionné par la Société Centrale Canine, pour cette finale où 12 chiens figuraient.

Ces résultats de travail démontrent que le club désormais se classe aux premières places des Clubs Régionaux et qu'il possède un effectif de chiens se classant parmi les meilleurs sujets nationaux et internationaux, sur le plan exposition - beauté.

Si notre discipline sportive vous convient nous sommes à votre disposition le samedi après-midi et le dimanche matin sur notre terrain d'entraînement au lieu-dit «Les Vallées». Nous vous fournirons les renseignements nécessaires à l'éducation d'un bon chien.

Société de chasse

La Société de Chasse de Basse-Goulaine comme toutes les Sociétés de Chasse voit le nombre de ses adhérents diminuer tous les ans et cela pour deux raisons : le prix du permis de chasse et surtout le manque de gibier naturel.

Si le permis a augmenté cette année, c'est pour combler le déficit du compte dégâts de sangliers (Office National de la Chasse) alors que nous, modestes chasseurs, nous n'en verrons jamais.

Le manque de gibier naturel.

Les lièvres sont inexistant sur la commune. Impossible de repeupler, car les structures de la commune sont telles que 24 h après le lâcher, plus de la moitié des lièvres serait écrasée sur nos routes.

Pour les perdrix difficiles à réimplanter sur notre territoire, comme dans beaucoup d'autres endroits d'ailleurs, il faudrait de la grosse culture, ce qui n'est pas le cas.

Quant aux faisans qui se reproduisent le plus facilement chez nous, nous avons préféré le lâcher en gibier de tir, 450 ont été lâchés dans le cours de l'année.

Les lapins se reproduisent assez facilement, à condition que la myxomatose ne fasse pas trop de dégâts, et tout le gibier de passage, à savoir, bécasses, vanneaux, pigeons, etc...

La Société a organisé quelques battues aux renards, ce qui nous a permis d'en détruire un certain nombre. 7 cette année. A ce sujet, les personnes qui connaissent des niches de renards peuvent se mettre en rapport soit avec :

- M. VISONNEAU René, l'Ile Chaland
- M. POIRIER Daniel, la Rivière
- M. LECAMP Michel, la Chesnaie.

M. VISONNEAU

RESTAURANT Le Coin du Rocher

Fruits de Mer - Anguilles - Grenouilles - Beurre Blanc

☎ 54.97.90 - "La Rivière"

44 BASSE-GOULAIN

JACQUES POIRIER

ASSUREUR CONSEIL - Tél. 54.90.63

29 HAMEAU DES GREZILLÈRES

BASSE-GOULAIN

DÉCORÈVE

moquettes - revêtements de sols et murs - tissus tendus
carrelages - faïences - cheminées

117 route des Landes de la Plée

44115 BASSE-GOULAIN

☎ 54.97.13

peinture — vitrerie — papiers peints

revêtements de murs et sols (moquette)

Daniel BARRÉ

9 rue de la Cassadière 44115 BASSE-GOULAIN ☎ 34.43.50

DÉCORATION
JARDINAGE

CHEVALIER & Cie / S.A.
93 rue J. Jaurès - REZÉ St-PAUL - ☎ 75.69.10

OUTILLAGE - BRICOLAGE - QUINCAILLERIE - ÉLECTRICITÉ - SANITAIRE - PLÔMBERIE



TOUS TRANSPORTS ROUTE MER FER AIR
INTERNATIONAUX
AFFRÈTEMENTS

TRANSIT SOUS DOUANE ROAD SEA RAIL AIR

Siège Social :

44230 St-SÉBASTIEN / Nantes
181 route de Clisson
Tél. (40) 34.56.68 - Télex 710488

44550 MONTOIR / St-Nazaire
Centre Roulier
Tél. 22.34.58 - Télex 700961

49800 TRÉLAZÉ /
Angers



JUIN 1981 AU GRIGNON

TOUS LES SERVICES D'UNE BANQUE MODERNE



- DÉPÔTS DE NUIT
- COFRES POUR PARTICULIERS

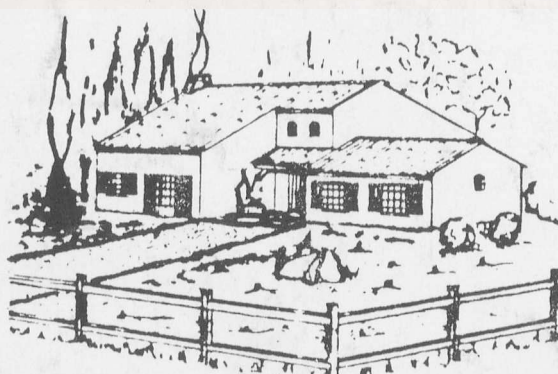
Crédit Mutuel de Basse et Haute Goulaine

DEVENEZ PROPRIÉTAIRE de votre maison avec jardin

Dans un de nos programmes

en VENTE A TERME
ou V.E.F.A.
avec ou sans prêt

P.A.P. + A.PL.



ou sur votre terrain

en PRESTATIONS
DE SERVICES
ou V.E.F.A.

avec ou sans prêt



4, rue Deurbroucq - 44019 NANTES Cédex

Atlantique Logement ☎ 47.42.00

COOPAL