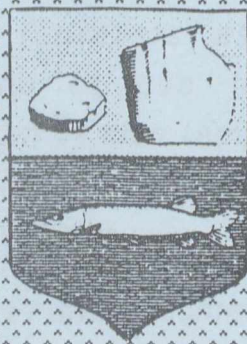


BASSE-COULAINNE

INFORMATIONS



JUIN 1988

Le Budget 1988

LE MOT DU MAIRE

Chers Goulainaises et Goulainais,

Permettez-moi de remercier toutes celles et tous ceux qui m'ont fait confiance en apportant leur soutien à ma candidature de suppléant aux dernières élections législatives.

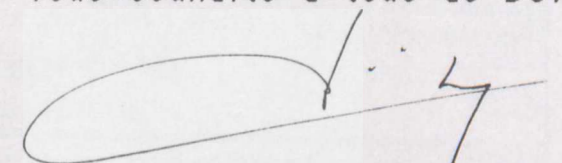
Aux côtés de Monsieur le Député, Maujouan du Gasset, je travaillerai **aux meilleures chances de développement et de réussite** de notre Circonscription et j'apporterai sans exclusive, dans la mesure de mes moyens, mon aide d'Elu à tout concitoyen qui voudra bien la solliciter.

Soyez toutefois assurés que je reste d'abord le Maire de Basse Goulaine et que je continuerai à consacrer à cette fonction le maximum de mon temps.

Dans ce flash, vous trouverez présenté dans ses grandes lignes le Budget Primitif communal de l'année en cours.

Point n'est besoin de vous rappeler l'importance que j'y attache, si ce n'est pour souligner notre souci de dégager des **capacités d'investissement** qui puissent permettre d'envisager **sereinement l'avenir** tout en assurant une **maîtrise de la dette** et des **dépenses de fonctionnement** à travers une **fiscalité locale maintenue**.

A l'arrivée de la trêve estivale, je vous souhaite à tous de **bonnes vacances**.



Serge POIGNANT

Maire de Basse Goulaine

Conseiller Général

LES FINANCES COMMUNALES

Le Budget Primitif de 1988 a été voté par le Conseil Municipal réuni en session ordinaire le 24 mars 1988.

Le budget primitif qui est considéré comme le document financier essentiel, doit prévoir les recettes et dépenses concernant l'exercice pour lequel il est établi.

Le document budgétaire propose les différents budgets concernant la commune. On peut ainsi y trouver :

- **Le BUDGET GENERAL** pour les services communaux tant en dépenses qu'en recettes. Il est présenté en section de fonctionnement et section d'investissement et est divisé en chapitres et articles. Il concerne aussi bien l'administration des différents services que les investissements nouveaux ou les gros travaux.

- **Le BUDGET "ASSAINISSEMENT"**, budget annexe du budget général, est présenté sous la même forme que le précédent. Il permet de bien cerner les dépenses et recettes d'assainissement de la commune.

- **Le BUDGET SPÉCIAL du "CENTRE COMMUNAL D'ACTION SOCIALE"**
Budget arrêté par les Membres qui composent le Bureau.

Avant de vous présenter ces différents budgets, voici quelques informations concernant la commune.

* Population totale (recensement octobre 1986)	5 408 habitants
* Nombre d'élèves des écoles publiques et privées du 1er degré	775 élèves
* Dette en capital au 1er janvier 1988	12 551 044,89 F
* Annuités des emprunts (intérêts et capital)	2 034 988,13 F

DECISIONS EN MATIERE DE TAUX DE CONTRIBUTIONS DIRECTES

LIBELLES	BASES NOTIFIES	TAUX DECIDES PAR LE CONSEIL MUNICIPAL	VARIATION 1988/1987	PRODUIT ATTENDU
Taxe d'habitation	22 857 310	11,70%	0%	2 674 305
Taxe foncière sur propriétés bâties	10 920 400	12,15%	0%	1 326 829
Taxe foncière sur propriétés non bâties	711 630	55,91%	0%	397 872
Taxe professionnelle	7 375 990	15,00%	-3,13%	1 106 398
TOTAL	41 865 330			5 505 404

L'équilibre du Budget Primitif a été réalisé en maintenant les taux 1987 des impôts locaux en ce qui concerne la Taxe d'Habitation (11,70 %), le Foncier Bâti (12,15 %) et le Foncier Non Bâti (55,91 %) et en diminuant la taxe professionnelle de 0,5 point. Ce taux sera donc de 15 % pour 1988, ceci afin de poursuivre l'incitation des entreprises à s'établir sur le territoire de BASSE-GOULAIN.

VUE D'ENSEMBLE DU BUDGET GENERAL DE LA COMMUNE POUR 1988

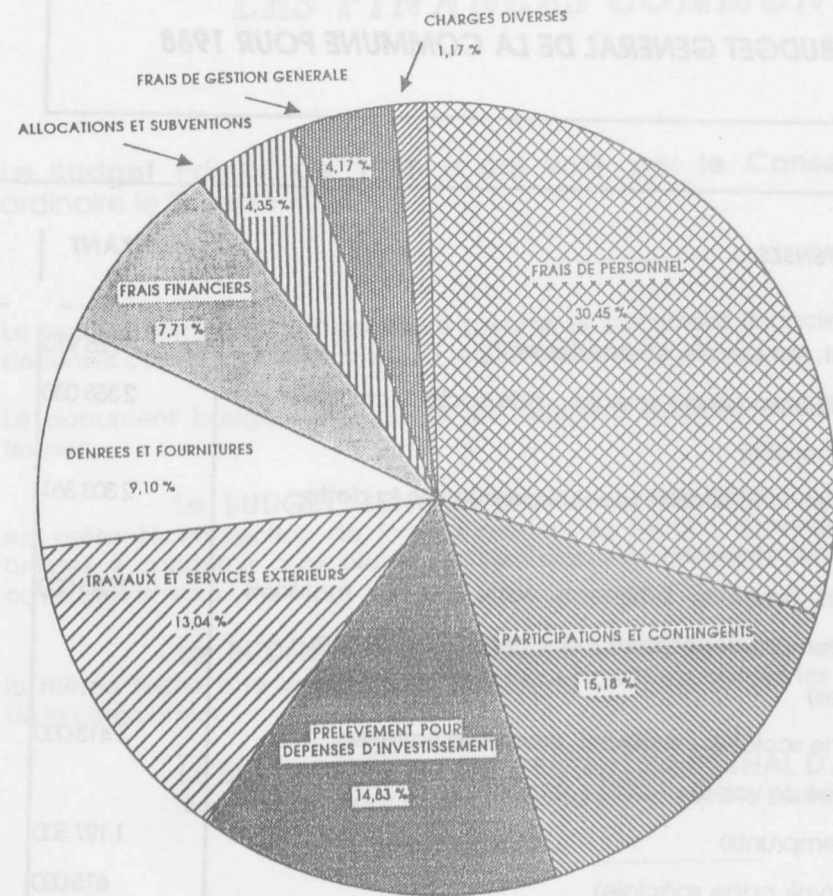
A - SECTION DE FONCTIONNEMENT - LES DEPENSES

	MONTANT	%
* FRAIS DE PERSONNEL (permanent, temporaire et recrutement)	4 728 970	30,45
* PARTICIPATIONS ET CONTINGENTS (ramassage scolaire, aide sociale, charges intercommunales, transport et incendie)	2 358 030	15,18
* PRELEVEMENT POUR DEPENSES D'INVESTISSEMENT (dont règlement de la dette en capital)	2 303 361	14,83
* TRAVAUX ET SERVICES EXTERIEURS (entretien bâtiments, voirie, réseaux, matériels, terrains, éclairage public, enlèvement des ordures ménagères, frais de gaz, d'électricité et d'eau, assurances)	2 025 000	13,04
* DENREES & FOURNITURES (cantine scolaire, carburant, produits d'entretien, fournitures scolaires, de bureau et de voirie)	1 413 000	9,10
* FRAIS FINANCIERS (Intérêts des emprunts)	1 197 500	7,71
* ALLOCATIONS ET SUBVENTIONS (voir page spéciale)	675 000	4,35
* FRAIS DE GESTION GENERALE (fêtes et cérémonies, impressions et rellures, documentation, frais de P.T.T., indemnités)	647 000	4,17
* CHARGES DIVERSES (Impôts et taxes, charges antérieures, amortissements)	181 200	1,17
TOTAL DES DEPENSES	15 529 061	100,00

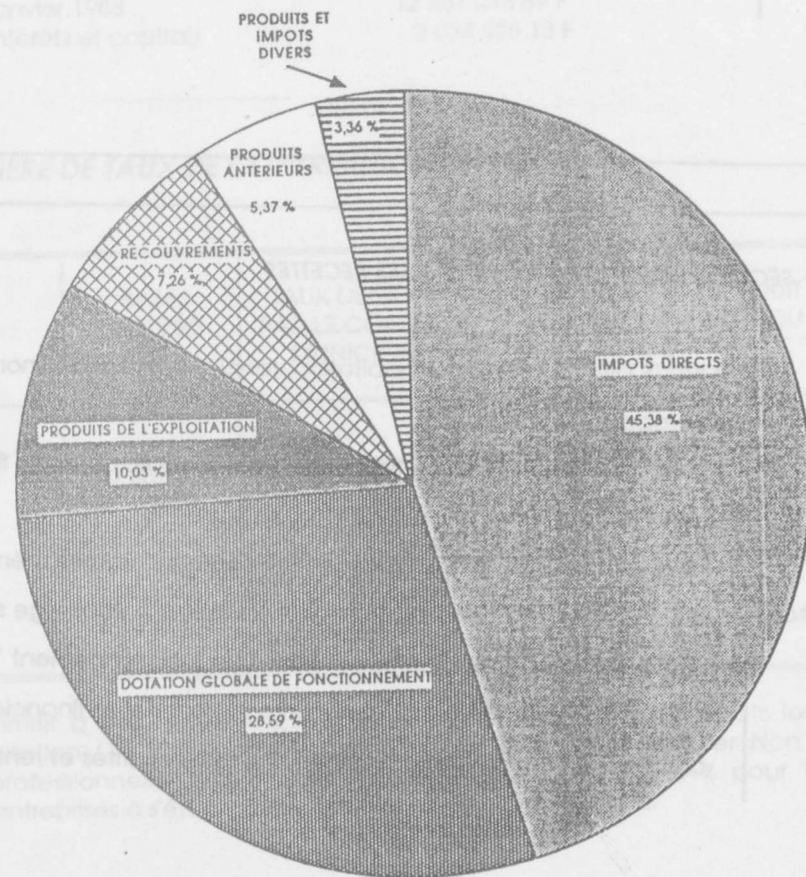
B - SECTION DE FONCTIONNEMENT - LES RECETTES

	MONTANT	%
* IMPOTS DIRECTS (taxes : d'habitation, foncier bâti, foncier non bâti, professionnelle, voir page spéciale)	7 047 730	45,38
* DOTATION GLOBALE DE FONCTIONNEMENT (forfait, potentiel fiscal, impôts sur les ménages)	4 439 659	28,59
* PRODUITS DE L'EXPLOITATION (cantine scolaire, ordures ménagères, divers)	1 558 000	10,03
* RECOUVREMENTS (salaires, frais de chauffage, ramassage scolaire)	1 128 000	7,26
* PRODUITS ANTERIEURS (partie excédent de fonctionnement 1987)	833 672	5,37
* PRODUITS ET IMPOTS DIVERS (produits domaniaux et financiers, location Immeubles drolts de place, concessions cimetièrre, revenus titres et rentes, etc.)	522 000	3,36
TOTAL DES RECETTES	15 529 061	100,00

LES DEPENSES DE FONCTIONNEMENT



LES RECETTES DE FONCTIONNEMENT



C - SECTION D'INVESTISSEMENT - LES DEPENSES

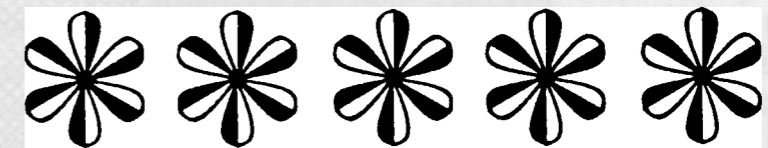
- TRAVAUX DE VOIES ET RESEAUX
- ACQUISITIONS DE BIENS (terrains, bâtiments, matériels)
- REMBOURSEMENTS D'EMPRUNTS (capital)
- TRAVAUX DE BATIMENTS

	MONTANT	%
TRAVAUX DE VOIES ET RESEAUX	2 538 000	42,24
ACQUISITIONS DE BIENS (terrains, bâtiments, matériels)	1 921 000	31,97
REMBOURSEMENTS D'EMPRUNTS (capital)	840 000	13,98
TRAVAUX DE BATIMENTS	710 000	11,82
TOTAL DES DEPENSES	6 009 000	100,00

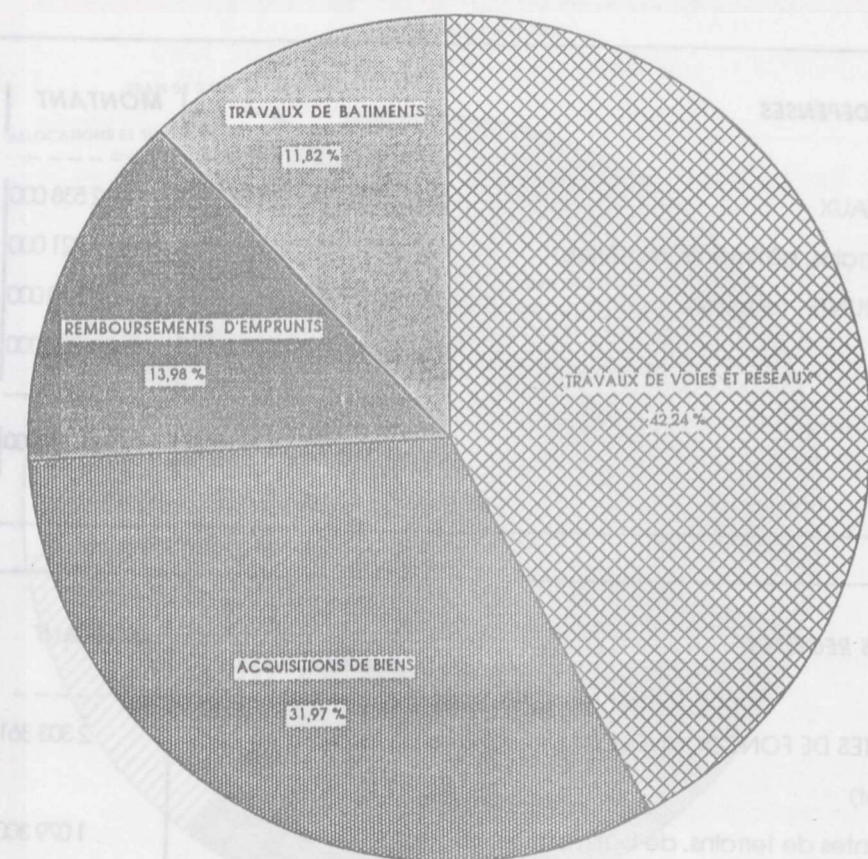
D - SECTION D'INVESTISSEMENT - LES RECETTES

- PRELEVEMENTS SUR RECETTES DE FONCTIONNEMENT (couverture de la dette en capital + autofinancement)
- ALIENATIONS DE BIENS (ventes de terrains, de bâtiments et de matériel)
- PRODUIT DE LA PARTICIPATION FINANCIERE AUX EQUIPEMENTS PUBLICS ET DE LA TAXE LOCALE D'EQUIPEMENT
- FONDS DE COMPENSATION DE LA T.V.A.
- PRODUIT DES EMPRUNTS réalisés en 1988
- DOTATION GLOBALE D'EQUIPEMENT
- SUBVENTIONS SPECIFIQUES D'EQUIPEMENT
- AMORTISSEMENTS DE FRAIS EXTRAORDINAIRES

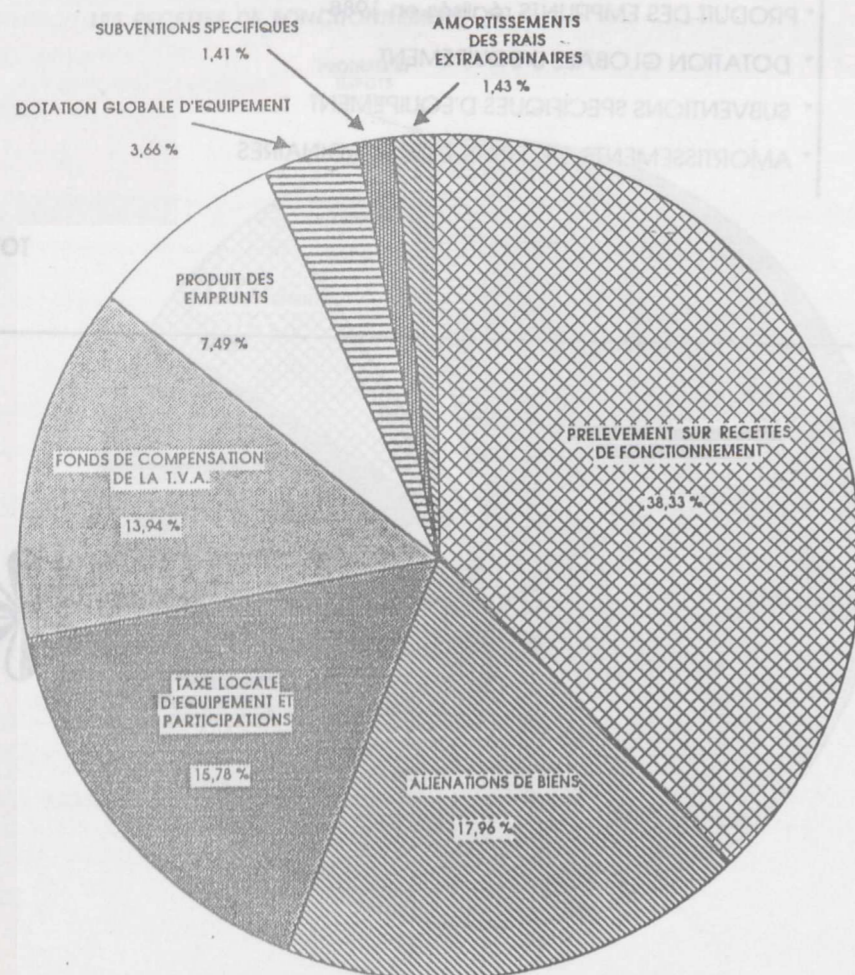
	MONTANT	%
PRELEVEMENTS SUR RECETTES DE FONCTIONNEMENT (couverture de la dette en capital + autofinancement)	2 303 361	38,33
ALIENATIONS DE BIENS (ventes de terrains, de bâtiments et de matériel)	1 079 300	17,96
PRODUIT DE LA PARTICIPATION FINANCIERE AUX EQUIPEMENTS PUBLICS ET DE LA TAXE LOCALE D'EQUIPEMENT	948 000	15,78
FONDS DE COMPENSATION DE LA T.V.A.	837 839	13,94
PRODUIT DES EMPRUNTS réalisés en 1988	450 000	7,49
DOTATION GLOBALE D'EQUIPEMENT	220 000	3,66
SUBVENTIONS SPECIFIQUES D'EQUIPEMENT	84 500	1,41
AMORTISSEMENTS DE FRAIS EXTRAORDINAIRES	86 000	1,43
TOTAL DES RECETTES	6 009 000	100,00



LES DEPENSES D'INVESTISSEMENT



LES RECETTES D'INVESTISSEMENT



SUBVENTIONS 1988

JEUNESSE ET SCOLARITE

Fournitures scolaires aux écoles de la commune

- Montant alloué pour les enfants des classes maternelles et primaires des écoles publiques et privées de la commune à : 138 F/élève 38 640F

Subvention pour matériel pédagogique

- Somme allouée aux enfants des classes maternelles et primaires des écoles publiques et privées de la commune : 71 F/élève 19 880F

Fournitures pour écoles extérieures à la commune

- Participation communale pour les fournitures scolaires des enfants fréquentant des écoles ou établissements extérieurs à la commune : 65 F/élève 29 900F

Solde des fournitures et du matériel pédagogique 87 14 733F

Voyages scolaires et classes transplantées

- Subventions allouées aux écoles pour voyages scolaires
 - * Ecole publique du Grignon 12 000F
 - * Ecoles privées de BASSE-GOULAIN 6 000F
 - * C.E.S. Savarières 1 500F
 - * Collège de la Bourrellière 1 500F

Classes de neige

- * Ecole publique 5 103F
- * Ecole privée (2 années) 10 206F

Autres

- * C.D.I. des Savarières 1 500F
- * AGLAE centre aéré 138 710F
- * Marathon des 5 capitales 40 000F

SPORTS

Subventions (annuelles + exceptionnelles dans certains cas)

- A.C.B.G. Football 13 636F
- Basket Club de BASSE-GOULAIN 10 710F
- Amical-Club Cyclotourisme 2 030F
- Avenir Cycliste de BASSE-GOULAIN 4 742F
- Ass. Sportive de la Grillonnais (Tir à l'arc) 2 678F
- Tennis Club de BASSE-GOULAIN 8 904F
- Club Canin Goulainais 3 320F
- Association de Chasse 4 306F
- Handisports 700F
- La Cambronnais 2 816F
- Ass. Sportive Gymnastique Entretien 750F
- Vaillante de VERTOU 224F
- Rugby Club de BASSE-GOULAIN 10 112F

URBANISME ET ENVIRONNEMENT

- CODELA 520F
- Chambre des Métiers 310F
- S.P.A. 820F

SERVICE ASSAINISSEMENT

- Subvention d'équilibre du budget 130 000F

AFFAIRES SOCIALES ET 3EME AGE

- Société de Secours Mutuels - Mutuelle Ouvrière et Pays.	2 930 F
- Amicale des donateurs de sang	2 020 F
- C.C.A.S. de BASSE-GOULAIN	69 000 F
- Union des Vieux de France	1 140 F
- A.F.N./U.N.C./A.C.P.G.	1 060 F
- Ass. de la Travailleuse Familiale	2 660 F
- A.D.A.P.E.I.	290 F
- Groupe RENCONTRE	480 F
- Secourisme de BASSE-GOULAIN	1 860 F
- Sectlon de VERTOU:ST-SEBASTIEN des malades, infirmes et paralysés	700 F
- La Croix d'Or	460 F
- P.E.P.	140 F
- Secours Populaire Français	250 F
- C.E.N.R.O.	480 F
- A.P.E.D.A.I.P. (Persagotière)	480 F
- Ass. "Bonheur Eiffel"	480 F
- Mutilés du travail	480 F
- A.S.C.O.D.E.	480 F
- A.I.O.S.P.C.L.	230 F
- Bourse aux vêtements	300 F
- Groupement d'Aide aux Libérés	500 F

LOISIRS ET CULTURE

- Amicale Laïque	6 100 F
- Amicale Laïque (bibliothèque)	2 800 F
- Comité Inter-Sociétés	1 100 F
- Amicale St-Brice	1 100 F
- Ecole de Musique	38 200 F
- Club 'Philatélie'	590 F
- A.D.D.M.	6 490 F
- Bouquet d'Automne	500 F
- Loisirs Artistiques Goulainais	450 F
- Amicale du Personnel Communal	1 370 F
- Club Informatique	1 100 F
- Ass. des 'Extra-Pédestres'	530 F

LOISIRS ET CULTURE : ECHANGES JUMELAGE

- Loisirs Artistiques Goulainais	1 000 F
- Amicale Club Cyclotourisme	2 000 F
- A.C.B.G. football	2 000 F

INVESTISSEMENT 1988

Le Conseil Municipal, lors du vote du budget primitif, a décidé d'inscrire, pour un montant de : 5 169 000 F, les nouveaux investissements suivants :

ACQUISITIONS DE BIENS**1 921 000 F**

- Terrains	885 000 F
- Bâtiments	450 000 F
- Matériel, mobilier, outillage	
* Mairie	60 000 F
* Ecoles	25 000 F
* Autres (salles communales, mat. tech.)	341 000 F
* Matériel de transport	160 000 F

TRAVAUX DE BATIMENTS**710 000 F**

- Groupe scolaire du Grignon	105 000 F
- Aménagement de la Mairie	217 000 F
- Bâtiments communaux divers	98 000 F
- Bâtiments terrain rugby	7 600 F
- Ensemble sportif du Grignon	86 400 F
- Bâtiment du cimetière	55 000 F
- Centre commercial du bourg	100 000 F
- Centre médico-social	41 000 F

TRAVAUX DE VOIES ET RESEAUX**2 538 000 F**

- Extension éclairage public	240 000 F
- Aménagement du cimetière	90 000 F
- Abords de la salle polyvalente	800 000 F
- Travaux de voirie	
* Programme 88	584 000 F
* Trottoirs et busages	500 000 F
* Remises en état diverses	180 000 F
- Extension réseau eaux pluviales	84 000 F
- Etudes pour développement des zones d'activités	60 000 F

En comparant les budgets primitifs de la section investissement de 1987 et 1988, on peut constater que celui de 1988 est moins important que celui de l'année précédente.

La raison essentielle est qu'en 1987 nous avons budgété la totalité de la construction de la salle polyvalente (6MF), alors que les dépenses réelles n'interviendront que cette année. Les crédits destinés aux travaux d'aménagement des abords et à l'équipement de cette salle ont par contre été inscrits à ce budget 1988 (1MF).

Comme chaque année, un important budget est consacré à l'entretien et à la remise en état de la voirie communale et des bâtiments communaux (1,84MF).

Nous poursuivons l'effort entrepris précédemment dans le cadre de l'amélioration de la sécurité des piétons par la réalisation prochaine de trottoirs et de busage de fossés (0,5MF).

Egalement 1,3 MF supplémentaires par rapport aux restes à réaliser ont été inscrits pour des acquisitions foncières pour faire face à des projets futurs et gérer ainsi l'avenir.

Michel DROUET
Adjoint aux finances

BUDGET PRIMITIF 1988 DU SERVICE ASSAINISSEMENT

SECTION DE FONCTIONNEMENT		
DEPENSES		
• Frais de personnel		75 000 F
• Travaux, fournitures et services extérieurs		249 000 F
• Frais financiers		288 500 F
• Amortissement des immobilisations		175 324 F
• Charges antérieures		10 176 F
TOTAL DES DEPENSES		798 000 F
RECETTES		
• Redevance assainissement		563 124 F
• Subvention d'exploitation reçues		150 000 F
• Recouvrements		16 876 F
• Excédent reporté		68 000 F
TOTAL DES RECETTES		798 000 F
SECTION D'INVESTISSEMENT		
DEPENSES		
• Remboursement d'emprunts		162 800 F
• Travaux neufs et grosses réparations		1 071 200 F
TOTAL DES DEPENSES		1 234 000 F
RECETTES		
• Subventions d'équipements		491 000 F
• Participation à des travaux internes taxes de raccordement		390 635 F
• Fonds de compensation de la T.V.A.		177 041 F
• Amortissement des immobilisations		175 324 F
TOTAL DES RECETTES		1 234 000 F

BATIMENTS COMMUNAUX

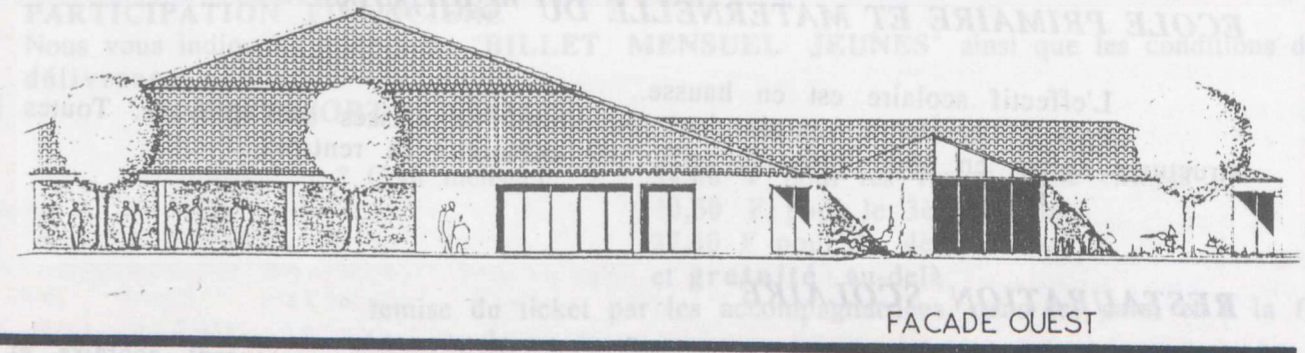
EGLISE

Après étude de différents types de chauffage et en raison de l'importance du bâtiment, la Commission a opté pour un chauffage radiant par le sol pour le meilleur confort de tous.

Ce type de chauffage a d'ailleurs permis la réalisation d'un revêtement de sol plus agréable que le béton.

J'espère que l'hiver prochain vous pourrez apprécier cette nouvelle installation

SALLE POLYVALENTE



Depuis la mi-mars, vous avez pu constater que les travaux de notre salle polyvalente ont commencé.

Parmi les phases importantes de ces travaux, on peut retenir les moments suivants :

- 15 mars → Commencement des travaux de la Salle polyvalente
- 15 avril → Début des terrassements
- 1er mai → Commencement des fondations
- 1er juin → Début de l'élévation des murs

Cet été, il est prévu de construire la charpente à partir du mois de juillet et vous pourrez peut être apercevoir les premières tuiles en août.

Si le temps continue à nous être favorable comme c'est le cas actuellement, le planning des travaux devrait être respecté et les bâtiments terminés à la fin de l'année.

Hervé LUBERT
Adjoint aux Bâtiments Communaux

JEUNESSE & SCOLARITE

PISCINE

Enfin..., la piscine des Thébaudières fonctionne depuis Pâques. Quatre classes ont bénéficié de 10 séances d'initiation à la natation :

- ° au Grignon, le CE1/CM1 de Mmes ARMENGAUD et DARCEL
- ° à l'école Saint-Brice, les classes CM2 de Mrs ANDRE et BEAUTRU

Les enfants sont très heureux, cependant quelques imperfections existent au niveau des cours et du transport, nous essayerons d'y remédier l'année prochaine.

ECOLE PRIMAIRE ET MATERNELLE DU "GRIGNON"

L'effectif scolaire est en hausse..

Pour la prochaine rentrée deux ouvertures de classes sont prévues. Toutes les structures seront en place pour accueillir les enfants à la rentrée.

RESTAURATION SCOLAIRE

Devant le nombre croissant d'enfants déjeunant au restaurant scolaire et la difficulté d'encaissement des tickets de remplacement nous nous trouvons dans l'obligation de modifier les modalités de recouvrement qui différencieront : fréquentation régulière et fréquentation occasionnelle.

Une information vous parviendra après le dernier Conseil Municipal de JUIN par votre enfant.

**POUR TOUS LES ENFANTS
UNE INSCRIPTION EN DEBUT D'ANNEE SERA OBLIGATOIRE
POUR DEJEUNER A LA CANTINE**

LYCEE

Un premier pas vient d'être fait en ce qui concerne la construction du futur lycée SUD LOIRE, situé à la Hardrie à BASSE-GOULAIN. En effet le 30 mai dernier à 17 heures, Monsieur Olivier GUICHARD - Président du Conseil Régional, posait la "première pierre" en présence de Mr MAUJOUAN du GASSET, de Monsieur le Maire et des élus des Communes voisines, ainsi que d'autres personnalités.

Sous la direction de Madame le Proviseur, présente à cette cérémonie, le lycée accueillera 1 100 élèves dans un superbe cadre de verdure qui ne pourra que favoriser leur épanouissement.

Jacqueline GATEAU
Adjointe à la Scolarité

TRANSPORTS

Afin d'organiser pour la rentrée prochaine les services spéciaux de ramassage scolaire qui desservent les établissements suivants :

- ° Ecoles primaires et maternelles de la Commune
- ° Collège des Savarières à ST SEBASTIEN S/LOIRE
- ° Collège René Bernier à ST SEBASTIEN S/LOIRE & Lycée des Bourdonnières à NANTES
- ° Collège de la Bourrelière à HTE GOULAIN

Il est impératif que nous connaissions, avant le 14 Juillet 1988, dernier délai, votre décision en ce qui concerne l'inscription de votre ou vos enfants(s).

Considérant la date de rentrée des classes fixée cette année au mardi 6 septembre, les divers circuits devront, en conséquence, être mis en place pour le 15 août au plus tard.

De ce fait, nous prendrons seulement en considération les inscriptions parvenues dans le délai imparti et dans la limite du nombre d'enfants que nous sommes habilités à transporter.

En cas de dépassement de l'effectif, nous serions dans l'obligation de donner priorité aux élèves les plus éloignés

PARTICIPATION FINANCIERE

Nous vous indiquons le coût du "BILLET MENSUEL JEUNES" ainsi que les conditions de délivrance.

I - TRANSPORT PRIMAIRE

- ° Coût mensuel : 54,00 F pour les 1er et 2ème enfants
40,50 F pour le 3ème enfant
27,00 F pour le 4ème enfant
et gratuité au-delà

- ° remise du ticket par les accompagnatrices, dans les cars, et à la fin de chaque mois.

seulement pour septembre, le ticket sera à retirer à la Mairie, aux jours et heures que nous vous indiquerons avant la rentrée des classes.

- ° recouvrement trimestriel par la RECETTE-PERCEPTION DE VERTOUI

II - TRANSPORT SECONDAIRE

- ° coût mensuel : 64,00 F
vente dans tous les points de vente "T A N"
pour BASSE-GOULAIN
- BOULANGERIE BOUYER - 30, rue Busson Billault
- Librairie Papeterie VINET - 2, rue du Poitou (lot. Gde Ouche)

Nous vous rappelons que le "B.M.J." doit être accompagné obligatoirement de la "Carte Jeunes" qui est distribuée dans tous les points de vente TAN.

Ce document revêtu de la photo d'identité du bénéficiaire doit être validé :

- ° par l'établissement scolaire (pour les enfants utilisant les circuits secondaires)
- ° par la Mairie (seulement pour les enfants utilisant le circuit

"primaire"). En conséquence, pour ces derniers, veuillez joindre au bulletin d'inscription le (ou les) photo(s) d'identité, en indiquant au dos les nom et prénom de l'enfant.

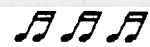
Vous recevrez fin août, les itinéraires et horaires de ramassage concernant votre ou (vos) enfant(s).

Dominique SAVALLE
Responsable de la Commission "Transports"

SEJOUR A THELEY LES 28, 29 ET 30 MAI 1988

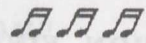
Une délégation d'Elus et de Présidents d'associations culturelles et sportives s'est rendue à Theley les 28, 29, et 30 mai 1988 à l'aimable invitation de la Commune de Theley

Au cours du voyage aller (départ en car le samedi à 1 H 30 - arrivée à Theley à 12 h 30) un chant sur la Commune de Basse Goulaine a été appris dans la joie et la bonne humeur par tous les participants, dont voici les premières phrases :



Connaissez vous Basse Goulaine
 Ses belles filles et ses garçons
 Amis chantons à perdre haleine

La joie de vivre en toute saison



Un repas en commun nous a été offert vers 12 H 30 à notre arrivée après les salutations de bienvenues.

A 15 H 30, Monsieur FRISCH, Maire de Tholey, nous a reçus en sa Mairie. De son discours, on retiendra son désir de "consolider et achever les bonnes relations qui existent déjà et j'espère, dira-t-il, que les efforts des deux parties vont se concrétiser par un jumelage." Il terminera en disant "Outre les contacts avec les Elus, les relations avec les associations mais aussi avec tous les citoyens et les citoyennes sont importantes pour une relation solide et une coexistence pacifique des hommes en Europe."

Puis, nous sommes ensuite allés visiter la piscine de Theley.

La soirée s'est terminée dans une ambiance amicale autour d'une grillade.

Le Dimanche à 10 h 00, une messe a été célébrée à l'église de Theley. De nombreux Goulainais y ont assisté ; puis un pot à la cafétaria nous a mis en appétit pour le déjeuner dans les familles, après un tour au Brühlpark.

A 15 H 30, les Elus de Theley et Basse Goulaine se sont réunis pour discuter des dates de l'officialisation du jumelage ; ces dates (29, 30 avril et 1er mai 1989 et 13, 14, 15 mai prochains) seront soumises respectivement aux deux conseils municipaux pour accord.

En fin d'après midi, nous avons visité le SCHAUMBERG (Tour de la Paix) où a été signé le traité d'amitié franco allemande entre le Général de Gaulle et le Chancelier Adenauer en 1963.

Après le dîner dans les familles d'accueil, à 21 heures, nous nous sommes retrouvés au Pfarrheim de Theley (salle paroissiale) où s'est déroulée la cérémonie officielle.

Monsieur BECKER soulignera les nombreuses rencontres très fructueuses des deux dernières années et "La présence des visiteurs de Basse Goulaine est une chose très précieuse puisque cet après midi nous avons fait un pas géant pour le futur jumelage puisque des dates ont été arrêtées. Il continuera en disant : "Vous connaissez surtout l'importance que le jumelage peut avoir. Ce n'est pas seulement la rencontre d'associations mais c'est l'avenir de l'Europe qui est en jeu."

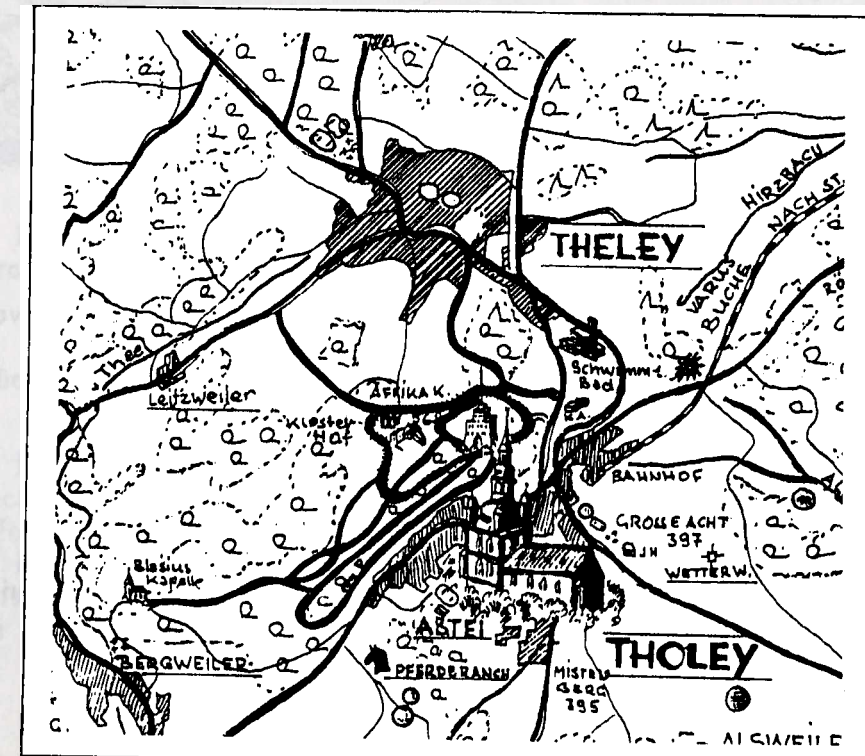
Monsieur POIGNANT à son tour dira : " Ce jumelage pour nous est aussi d'une très grande importance parce que c'est la preuve que des petites communes peuvent faire des choses significatives pour l'Europe. Nous voulons aussi réussir ce jumelage parce que nous avons trouvé beaucoup d'amitié et en toute simplicité, nous sommes ici au delà de la politique. C'est l'amitié qui compte entre nos peuples et surtout entre nous, les Hommes. Pour terminer, il remet un cadeau aux couleurs de Basse Goulaine à Monsieur Becker.

Lundi matin, 9 heures, après les dernières photos souvenirs, les interminables Auf Wiedersehen, nous avons pris le chemin du retour.

Une halte à Sarrebrücken pour déjeuner, quelques achats et nous étions déjà arrivés à Basse Goulaine

Pendant ces deux journées, de nombreux contacts fructueux ont été pris et beaucoup d'idées échangées entre les Présidents d'associations de Theley et de Basse Goulaine.

La Commission Culture et Loisirs
 Yves LE LAGADEC
 Renée CADORET
 Marie Annie HERY



COMMERCES & ARTISANAT

Ces 3 derniers mois, de nouveaux commerces se sont installés à BASSE GOULAINE et nous leur souhaitons la bienvenue dans notre Commune.

Il s'agit pour le bourg de :

- Mercerie Layette - Monsieur BOUYER
- Coordonnerie - Monsieur KERVEVANT

et route de Clisson, du centre commercial "LECLERC".

Des projets sont aujourd'hui à l'étude et se concrétiseront peut être par l'implantation de nouveaux commerces qui ne pourront qu'animer encore plus la vie de notre Commune.

D'autre part, nous aimerions souligner le dynamisme de l'Association des commerçants et artisans de Basse Goulaine qui a organisé pour la première fois cette année une braderie, qui a été un succès sur le plan commercial mais aussi au niveau de l'animation du bourg.

Nous ne pouvons que nous réjouir de l'organisation de cette braderie qui témoigne de la vitalité des commerçants et artisans et nous leur adressons nos plus vifs encouragements à continuer les années suivantes.

Marie Annie HERY
Responsable de la Commission
Commerce et Artisanat

EMPLOIS

OUVRIERS D'ENTRETIEN

La Commune de Basse-Goulaine recrute ouvriers d'entretien avec fonction gardiennage éventuelle.
Envoyer candidatures et C.V. à Monsieur le Maire avant le 15 août 1988.

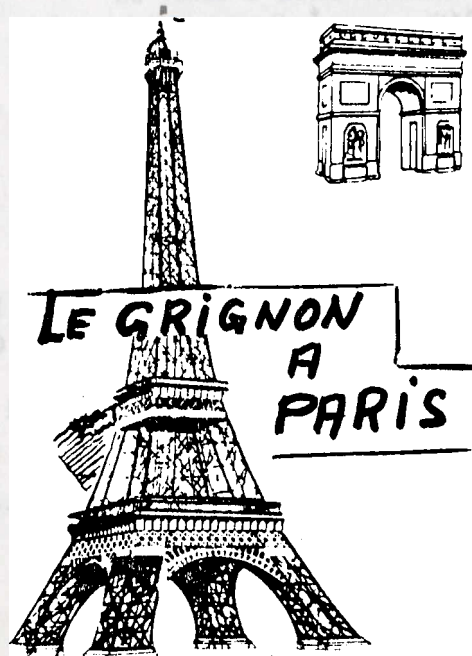
CONTRATS T.U.C.

La Commune de Basse-Goulaine recherche à compter du 1er Juillet prochain 2 stagiaires T.U.C. :

- entretien bâtiments communaux
- entretien espaces verts.

ECOLE ELEMENTAIRE PUBLIQUE "LE GRIGNON"

B.P. 10
44115 BASSE-GOULAIN



C'était "Super!", s'écrient en chœurs les élèves des deux classes de CM2 de l'école du Grignon.

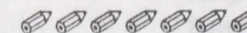
Jugez plutôt :

- Départ 5h41 de Nantes
- Visite guidée Paris historique
- Déjeuner gare de l'Est
- Hébergement dans le quartier du Louvre
- Musée d'Orsay
- Bâteaux Mouches
- Beaubourg
- Retour à Nantes le lendemain à 22h48

Que de souvenirs !



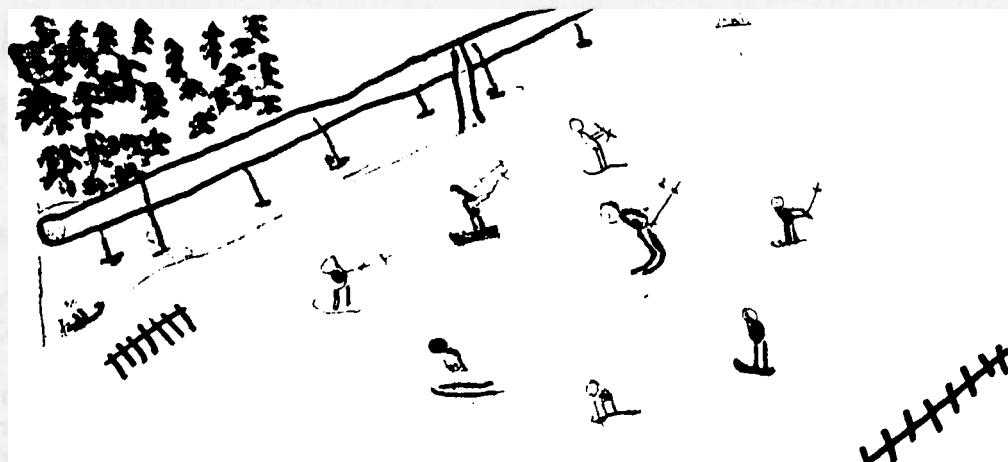
Les élèves remercient l'amicale laïque de Basse-Goulaine qui les a aidés financièrement pour un tel voyage.



Dès maintenant la rentrée de septembre 1988 est en préparation, la 14ème classe actuellement programmée en 2ème urgence, (c'est-à-dire au vu des effectifs de la rentrée) a de fortes chances d'ouvrir puisque les effectifs sont toujours en hausse.

La Directrice demande aux parents désireux d'inscrire leur(s) enfant(s) de le faire dans les plus brefs délais en téléphonant au 40.06.01.31 ou en venant à l'école le lundi ou le mardi.

ECOLE ELEMENTAIRE PUBLIQUE "LE GRIGNON"



Les enfants du CE2 de Madame MARCHE sont revenus enchantés de leur classe de neige en Haute Loire. Durant une douzaine de jours, ils ont pu suivre des cours de ski et profiter des jeux de neige.

Logés dans des gîtes confortables, ils ont pu aussi découvrir le charme et les activités traditionnelles du vieux village rural des Estables.

L'ECOLE SAINTE-MARIE

Les C.P. à l'heure de PARIS

C'était un projet, c'est devenu une réalité puisque nous sommes à 8 jours du départ. Depuis une semaine l'atmosphère de la classe est fébrile même si nous n'avons pas attendu cette journée spéciale pour parler de Paris.

Les objectifs qui motivaient ce voyage étaient en effet très nombreux.

Toute l'année nous avons multiplié les visites, les expériences très concrètes que ce soit dans le domaine de l'histoire, de la géographie ou de l'instruction civique.

Cette préparation de longue haleine permettra aux enfants de mieux s'investir pendant les visites.

L'intérêt que les parents ont porté à ce projet a été très important, leur implication totale et c'est grâce à leur aide que nous avons pu mener à bien ce voyage.

SOUHAITONS-NOUS BON VOYAGE.

ECOLE SAINT-BRICE

PROMO BASKET

Pendant l'année scolaire, les enfants de CM2 de l'école ont participé à un championnat de basket organisé par l'Union Générale des Sports de l'Ecole Libre (U.G.S.E.L.)

Sélectionnée sur 250 écoles, la classe est arrivée à la finale et a été placée 6ème au classement, cette compétition a eu lieu au Palais des Sports de Beaulieu.

Ce résultat honorable a donné lieu à des récompenses personnelles, à défaut de la 1ère place cette rencontre sportive a laissé à tous de bons souvenirs.

LA CHORALE SAINT BRICE

La chorale Saint-Brice garde toujours son même dynamisme.

Ses activités durant la saison 1987-1988 ont été marquées par quelques grands événements. Le changement du curé de notre paroisse, puis notre participation au rassemblement des chorales à la cathédrale de Nantes avec plus de 300 choristes pour l'ordination de notre ami Jean-Yves Gris.

La venue à Basse-Goulaine des représentants de Theley, pour préparer le jumelage franco-allemand de notre Commune a été l'occasion d'une cérémonie d'union par le chant.

Enfin nous ne pouvons pas oublier le week-end chantant à la communauté de Mormaison (Vendée) qui nous a permis de beaucoup travailler.

Notre prochaine saison est pleine d'ambition afin de pouvoir diversifier notre répertoire et pour rassembler le plus possible de chanteurs notre chorale éclatera en deux groupes. L'un particulièrement pour assurer les cérémonies paroissiales et l'autre orienté vers un chant polyphonique universel. Les inscriptions et sélections se feront dès la rentrée de Septembre.

Jacques Faure, notre poète, nous a fait l'honneur d'écrire un hymne glorifiant les associations de la commune que j'ai mis en musique avec beaucoup de joie. Cet hymne a été inauguré lors de notre récent voyage à Theley.

A VOS PUPITRES

Yves MAIGRET



BASSE-GOULAINNE

THELEY

1988

1- Connaissez-vous Basse-Goulaine

Ses belles filles et ses garçons
Amis chantons à perdre haleine
La joie de vivre en toute saison

Que l'on apporte bouteilles et cruchons
Buvez! Buvez! Buvez! Buvez! Compagnons
Videz ces verres et nous les remplirons

2- Dans son canal, aux bords de Loire

Vous ferez flotter le bouchon,
Et vous n'oublierez pas de boire
A chaque prise de gardon

3- Promenez-vous, les allées fraîches

A travers bois vous guideront
Jusqu'à sont petit port de pêche
Bordé de fleurs qui sentent bon

4- A Basse-Goulaine il fait bon vivre

Les restaurants y sont légion
Et si le bon vin vous enivre
C'est pour mieux noyer le poisson

7- Mais notre joie sera suprême

Si fleurit sur notre blason
Parmi les armes de Basse-Goulaine
Un verre de vin, et qu'il soit bon

1- Kennen sie Basse-Goulaine

Seine schöne Mädchen und Jungen
Freuden singen wir, aus Vollem Halse
Die Freude auf Leben Jeden Tag

Bringen sie uns Flasche und Krügen
Trinken! Trinken! Trinken! Trinken! Gefährten
Leeren sie den glas, wir werden sie füllen

2- In Seine Rinne bei dem Loire

Werden sie der Kork Flößen Lassen
Und Vergesseb sie nicht zu trinken
Jedes mal sie ein Fish engeln

5- Pour mieux combattre le Rhumatisme

Us font du sport en peloton :
Rugby, tennis ou bien cyclisme
Sans oublier le ballon rond

6- Le Théâtre, aussi la musique

Et toutes les associations
Vous donneront des joies uniques
Pour assouvir votre passion

Yves MAIGRET

Jacques FAURE

le 23.05.1988

AMICALE LAIQUE DE BASSE GOULAINNE



Foyer de Jeunes et d'Education Populaire

La saison 87/88 touche à sa fin, les activités de l'Amicale vont se mettre elles aussi en vacances, mais avant et en prévision de la rentrée, le conseil d'administration a décidé d'ouvrir de nouvelles sections sur lesquelles nous pouvons déjà donner quelques informations.

COUTURE

Cette section est ouverte à l'attention de celles qui veulent acquérir les connaissances et la pratique nécessaires à la confection de vêtements d'enfants ou d'adultes.

Les cours seront donnés le vendredi après-midi ; d'autres cours pourront être donnés en soirée en fonction des effectifs et des locaux.

Démarrage de l'activité en septembre.

Renseignements section COUTURE :

Colette MONTEGUT Tel. 40.06.04.53

"BOXE FRANCAISE"

En Septembre, l'Amicale Laïque va ouvrir une section de BOXE FRANCAISE (hommes, femmes et enfants).

- Les séances auront lieu le mercredi après-midi pour les enfants de 8 à 14 ans

- Pour les adultes, le mardi et le jeudi avant 20h

- Les cours seront donnés par un moniteur diplômé.

Nous prendrons les inscriptions début septembre, mais dès maintenant vous pouvez vous renseigner auprès de Monsieur GUINEBAUD TEL. '40.03.51.23

GYMNASTIQUE POUR ENFANTS

L'Amicale Laïque propose aux familles de jeunes enfants (5 - 6 ans) cette activité extra-scolaire qui les aidera à s'épanouir en favorisant -leur équilibre

-la maîtrise d'eux mêmes;

-le plaisir de vivre

en jouant, courant, sautant avec une gymnastique adaptée à leur âge (les cours sont donnés par une monitrice diplômée)

Les séances auront lieu le mercredi après-midi dans la grande salle de jeux de l'école maternelle du Grignon.

Renseignements : Monique AUGER Tel. 40.03.57.94

BIBLIOTHEQUE

La Bibliothèque de l'Amicale Laïque sera ouverte pendant les vacances d'été et cela à partir du 1er juillet, le mardi de 17h à 18h.

- Il est possible de prendre un 1/2 abonnement pour la fin de l'année

6 F pour les enfant

13 F pour les adultes.

BONNES VACANCES.

DANSE RYTHMIQUE - MODERN'JAZZ

- Les Cours de Danse assurés par Nadine LUNION s'achèveront le lundi 11 Juillet 1988- -

- Reprise en Septembre 1988 (rentrée scolaire)

- Renseignements et inscriptions : Tél : 40.50.33.31

- Les cours s'adressent aux enfants à partir de 4 ans, aux fillettes, jeunes filles et adultes.

- Lieu : Club des Jeunes (face P.T.T.)

AMICALE SAINT-BRICE

Notre kermesse annuelle, appelée cette année "Fête du Muguet", s'est déroulée dans le cadre du terrain du Grignon, le dimanche 1er Mai dans une très bonne ambiance.

Le repas, servi le midi, dont le plat principal était une paëlla, fut très apprécié de tous.

L'après-midi, chacun put exercer son adresse aux différents stands et suivre des jeux ainsi que le spectacle de télépathie humoristique présentés par "les Clodionics" et les clowns "Prestige et Totor".

Notre rallye annuel aura lieu le dimanche 11 septembre et nous permettra de nous réunir dans la détente et la bonne humeur.

Si vous désirez des renseignements sur notre amicale vous pouvez prendre contact avec :

Mr CASSARD Yves Tel. 40.06.03.81

Mr THIBAUD Gilbert Tel. 40.03.58.12

Mr BORDET Claude Tel. 40.03.57.74

Mr GUILLONNEAU Joseph Tel. 40.06.01.88



Association de Gymnastique pour Enfants de 5 à 8 ans

GYMNASTIQUE ENFANTS

"Le Club des gais lurons" continue d'accueillir les enfants de 5 à 9 ans désirant faire de la gymnastique.

Claire assurera les cours dans la salle du Zodiaque (face P.T.T.)

Les prochaines inscriptions se feront dans cette même salle les :

- mardi 13 septembre 88 de 16h30 à 18h

- mercredi 14 septembre 88 de 11h à 12h et de 17h à 18h.

Pour tous renseignements, téléphoner au

- 40.06.04.26 Mme Le Brazidec

- 40.03.53.68 Mme Métayer

- 40.03.52.79 Mme Dagan

Le Club des gais lurons.

CLUB INFORMATIQUE DE BASSE-GOULAINNE

Depuis sa création en 1985, plus de 200 personnes se sont inscrites au Club et ont suivi les "cours" d'initiation et/ou de perfectionnement au Basic. Actuellement les cours ont lieu tous les mardi (niveau 1) et vendredi (niveau 2), de 20h à 22h à l'école du Grignon (sauf pendant les vacances scolaires). En plus de cette activité d'initiation, le Club propose :

* L'utilisation d'un micro-ordinateur professionnel : (AMSTRAD PCW8256) avec un logiciel de traitement de texte et de calcul (MultiplanTM)

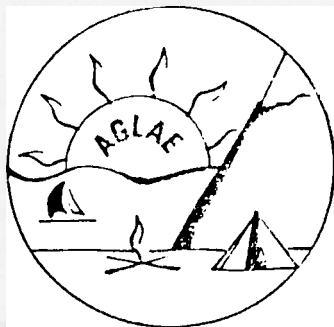
* la consultation de revues sur la micro-informatique : (SVM, Hebdogiciel, livres sur certains produits)

* des présentations de logiciels (professionnels ou ludiques)

* des prêts de micro-ordinateurs : M05 ou AMSTRAD CPC6128

Pour un meilleur développement à l'avenir ainsi que pour étoffer l'équipe actuelle, nous sollicitons toutes les personnes connaissant l'informatique et acceptant de consacrer un peu de leur temps libre. Pour tout renseignement, contacter Mr RIBORDY au 40.33.42.80 (après 20 H) Merci d'avance.

Le Président du Club
Y. RIBORDY



BASSE-GOULAINNE S'OUVRE A L'EUROPE

8 jeunes goulainais de 15 à 18 ans vont participer au "MARATHON DES 5 CAPITALES"

1 - LE PROJET

Depuis 5 ans, l'U.F.C.V. (Union Française des Centres de Vacances), organise à travers l'Europe un séjour de vacances proposé à des jeunes Européens âgés de 15 à 18 ans, et intitulé "LE MARATHON DES 5 CAPITALES".

Se présentant sous la forme d'un jeu à travers l'Europe, ce séjour poursuit 3 objectifs :

- 1) développer chez les jeunes la dimension européenne
- 2) leur permettre de voyager à travers l'Europe durant 3 semaines
- 3) les sensibiliser à l'importance de la communication et au rôle des médias dans la société moderne.

2 - LES PARTICIPANTS

Cette année, l'A.G.L.A.E. Association adhérente à l'U.F.C.V. a décidé de participer à ce séjour très original.

En effet, du 9 au 30 Juillet 1988, 8 jeunes Goulainais âgés de 15 à 18 ans, sous la responsabilité d'un directeur de Centre de Vacances de la Commune, pourront parcourir toute l'Europe et participer à ce jeu-concours.

Voici leur présentation :

- directrice : Doriane CATTAROSSO
- l'équipe : Laure SIBILEAU, Laurent GRIMAUD, Emmanuel PASQUEREAU, Anne DENIS, Mathilde GLOTIN, Florence PETITIER, Pierrick LEBAIN, Stéphane PERIOU.

3 - LE DEROULEMENT DU SEJOUR

A la découverte d'un ville mystère

Regroupés pendant 2 jours à Bruxelles, avec d'autres équipes de Paris et de Lyon, nos jeunes participeront à un stage de préparation aux techniques de reportage radiophonique. Le 11 Juillet, les équipes françaises se réuniront avec d'autres équipes venant de l'Italie, d'Allemagne et de Belgique au Siège de la Communauté Européenne. De là, chaque équipe partira ensuite pour rejoindre, par chemin de fer, grâce à une carte inter-rail, 4 capitales européennes de leur choix parmi les 15 suivantes : Amsterdam, Athènes, Berne, Bonn, Copenhague, Dublin, Lisbonne, Madrid, Oslo, Paris, Vienne, Rome et Stockholm.

La distance à parcourir devra se rapprocher le plus possible de 10 000 km. Dans chacune des 4 capitales, leur sera proposée une énigme qui leur permettra de trouver la ville-mystère dans laquelle toutes les équipes se retrouveront à la fin de ce marathon.

4 - UN SUIVI PERMANENT PAR RADIO-NANTES

Tout au long de ce déplacement, les jeunes seront dans l'obligation de réaliser 4 reportages radiophoniques et montage diapo. Une copie de ces reportages sera systématiquement envoyée à RADIO NANTES qui la retransmettra sur ses ondes, ce qui permettra à toute la population de Basse-Goulaine de suivre le déroulement de ce merveilleux voyage.

5 - UN JEU CONCOURS PRIME

Lorsque toutes les équipes auront rejoint la ville-mystère, un jury placé sous la présidence de Monsieur le Professeur Louis LEPRINCE-RINGUET, membre de l'Académie Française et Président du Conseil Français du Mouvement Européen examinera les différents reportages et des prix seront attribués aux différentes équipes.

6 - UNE ETROITE COLLABORATION AVEC LES COMMERCANTS DE BASSE-GOULAINNE

Du 4 au 8 Juillet, jour de départ de l'équipe, le bourg de Base-Goulaine vivra à l'heure de l'Europe.

Durant toute la semaine des drapeaux orneront les rues et chaque vitrine sera décorée sur le thème de l'Europe. En liaison directe avec Radio Nantes, une animation musicale sera diffusée grâce à des hauts parleurs.

Cette animation musicale sera entrecoupée régulièrement par des flashes spéciaux évoquant cette aventure.

Le vendredi 8 Juillet, les enfants du centre aéré défilent dans les rues de la Commune et le départ officiel sera donné par Monsieur Serge POIGNANT en présence des reines et peut-être d'une fanfare du vignoble.

Durant tout le mois de Juillet, chaque commerçant aura dans sa vitrine une carte de l'Europe sur laquelle le parcours suivi par l'équipe sera régulièrement fléché.

Un grand panneau central, où des photos seront exposées, sera dressé sur la place de l'Eglise.

Voilà une occasion unique pour quelques jeunes de Basse-Goulaine ayant évidemment le goût de l'aventure et des voyages de parcourir l'Europe de Londres à Athènes, de Stockholm à Lisbonne.

La Municipalité de Basse-Goulaine, très intéressée par la réalisation de ce projet, apporte une aide financière appréciable, c'est pourquoi notre équipe aura un rôle primordial à jouer dans la promotion de la commune hors des frontières de la France, ce qui est particulièrement important dans la perspective de la réalisation de l'Europe en 1992.

D'ores et déjà, l'A.G.L.A.E., la Municipalité et la population de Basse-Goulaine souhaitent un bon voyage à cette future équipe et espèrent qu'elle saura représenter dignement sa commune.

Le Président
Christian GERARD

LOISIRS ARTISTIQUES GOULAINAIS

La chapelle de la Grillonnais accueillera la deuxième exposition des travaux de notre club, les 17 et 18 septembre prochains.

Dessins, aquarelles, peinture sur soie et art floral vous seront présentés dans cet environnement de qualité.

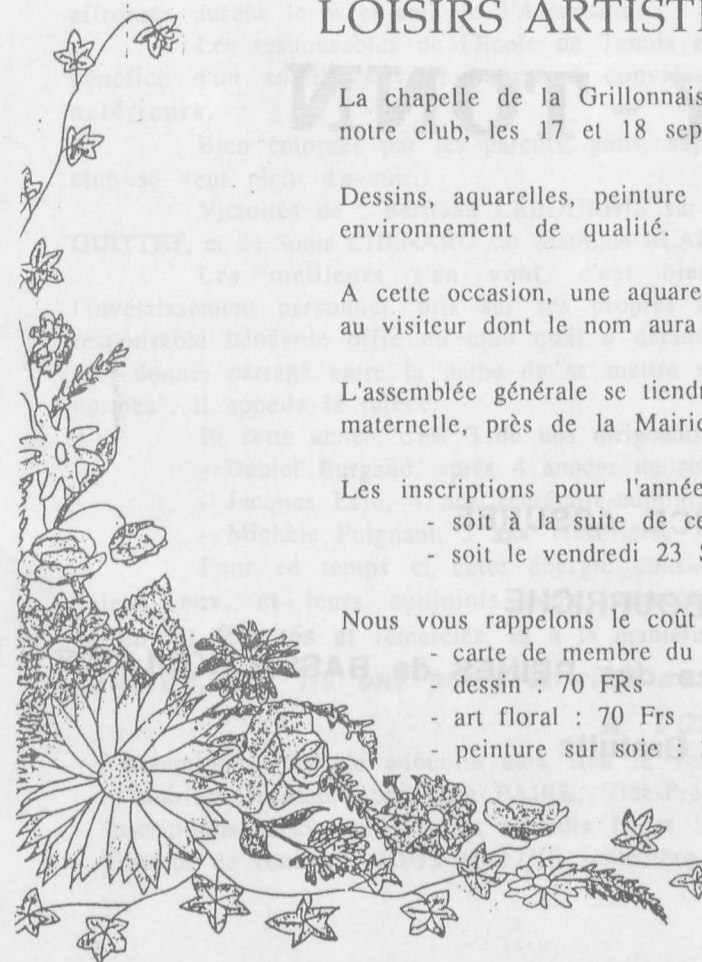
A cette occasion, une aquarelle, exécutée par Monsieur Jean Desmars, sera offerte au visiteur dont le nom aura la chance d'être tiré au sort.

L'assemblée générale se tiendra le jeudi 22 septembre à 20 H 30, à l'ancienne école maternelle, près de la Mairie.

Les inscriptions pour l'année 88/89 seront prises :
- soit à la suite de cette assemblée générale,
- soit le vendredi 23 Septembre, de 14 à 19 heures.

Nous vous rappelons le coût de ces inscriptions (pour l'année) :
- carte de membre du club : 15 Frs
- dessin : 70 FRs
- art floral : 70 Frs
- peinture sur soie : 210 Frs.

Le Bureau



COMITE INTER SOCIETES

SAMEDI

25 JUIN 1988

21 HEURES

BASSE GOULAINNE

TERRAIN DES ROULEAUX

FEUX DE LA ST JEAN

Avec spectacle et animation par un groupe de chez Nous

Les KANTY - TONN

AMBIANCE ASSUREE

BAR - BOURRICHE

Présence des REINES de BASSE GOULAINNE

Entrée Gratuite

RUGBY CLUB DE BASSE-GOULAINNE

Le rugby à Basse-Goulaine

Cela fait **dix ans** que le rugby s'est installé dans notre Commune.

Pendant cette décennie, ce sport, encore trop méconnu dans notre région, a porté haut les couleurs de Basse-Goulaine.

Cette année l'équipe 1 a fini 4ème de sa poule et est montée jusqu'en 1/8 de finale du Championnat de France.

Mais cela ne fait qu'une étape de franchise, il faut continuer à promouvoir le rugby.

Et pour cela, quoi de plus naturel que de faire appel aux jeunes.

Pour la saison 1988-89, le Rugby Club met en place une structure d'accueil complète pour les Juniors, Cadets, Minimes, Benjamins, Poussins.

Les équipements sont présents, le stade des Rouleaux se modernise petit à petit.

L'encadrement est là. Dirigeants, Educateurs (notons parmi ceux-ci, un professeur d'Education Physique, un ancien pratiquant de 2° Division Nationale).

Tout est en place pour recevoir les jeunes intéressés par le rugby.

Pour tous renseignements :

Mr LETORT Tel. 40.06.03.28

Mr COULONNIER Tel. 40.54.94.29



TENNIS-CLUB DE BASSE-GOULAINNE

Le tournoi de Haute et Basse-Goulaine, cette année organisé par nos voisins et amis, grâce à une sage gestion prévisionnelle des équipements, a pu, malgré les intempéries malvenues, se dérouler à la satisfaction de tous, se terminant par les victoires de : Martine SAULNIER sur Christine DUBOURDIEU, et Philippe MALLET sur François GENIN

C'est la tradition : COMPETITION + DETENTE : notre soirée annuelle a rassemblé près d'une centaine de membres des deux clubs - copieux buffet et beaucoup de calories dépensées sur la piste de danse.

Emboitant le pas à leurs aînés, les benjamins, minimes, cadets, garçons et filles, se sont affrontés durant le week-end de l'Ascension.

Les responsables de l'Ecole de Tennis et les jeunes éducateurs (ils avaient, cette fois, le bénéfice d'un soleil estival), nous ont conviés à une fête bien sympathique, sur les courts extérieurs.

Bien entourés par les parents, amis, supporters, les finalistes ont su nous montrer que le club se veut plein d'avenir.

Victoires de : Bertrand LEBOURHIS sur Florent PAIRE, de Nicolas BURGAUD sur Meddy GUITTET, et de Sonia CHENARD sur Mathilde BLANCHARD;

Les meilleurs s'en vont, c'est bien connu. Sommes nous tous conscients de l'investissement personnel, pris sur ses propres heures de détente, sur la vie de famille, qu'un responsable bénévole offre au club qu'il a décidé d'animer. Aussi, vient un jour où, après avoir tant donné, partagé entre la peine de se mettre en retrait d'une équipe, et le besoin de "souffler un peu", il appelle la relève.

Et cette année, c'est 3 de nos dirigeants qui transmettent le flambeau :

- Daniel Burgaud, après 4 années de secrétariat et 5 ans de présidence.

- Jacques Lelu, 4 ans secrétaire-adjoint, et 4 ans secrétaire.

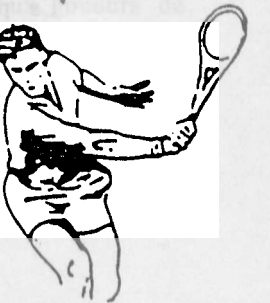
- Michèle Poignant, 5 ans Trésorière.

Pour ce temps et cette énergie consacrés à la bonne marche de l'organisation, qu'ils soient, eux, et leurs conjoints sans lesquels ils n'auraient pu se rendre si disponibles, fortement félicités et remerciés. Et à la manière d'Albert CAMUS, nous disons : **"Ils partent heureux, car ils ont porté le club au plus haut"**.

A VOS AGENDAS

- l'Assemblée Générale annuelle aura lieu le **vendredi 9 Septembre 88**, l'intérim est assuré par Loic PAIRE, Vice-Président;
- Inscriptions saison 88/89 : les samedis 10 et 17 septembre.
- Tournoi de rentrée : 10/12 et 17/18 septembre

**T
C
B
G**



AMICALE CLUB CYCLOTOURISME DE BASSE- GOULAINNE

Pour 1988 trois grandes organisations nouvelles, en plus de la traditionnelle randonnée du vignoble, figuraient à notre calendrier. Nous pouvons maintenant dire que les deux premières ont été couronnées de succès.

Le 23 avril la **Bourse à la Bicyclette** a attiré la foule et 26 vélos d'occasion ainsi que de nombreuses pièces détachées ont été vendus.

Le Dimanche 8 mai, 70 personnes ont participé au **1er BI-AUDAX** de Basse-Goulaine qui est, rappelons le, une discipline associant la pratique de la marche et de la bicyclette.

Après le succès de ces deux organisations il est fort probable qu'elles seront reconduites en 1989.

Jamais deux sans trois

Le troisième projet, le plus grand, aura mobilisé les membres du club depuis de longs mois. Il s'agit du voyage à **THELEY** dont le départ est prévu le **samedi 2 Juillet 88**. Nous sommes dans la dernière ligne droite. L'organisation d'un tel projet a nécessité de nombreuses réunions. Ainsi ont été créées différentes commissions : une pour l'étude des itinéraires et des gîtes d'étape (la formule "auberge de jeunesse" a été retenue), une chargée de la composition des menus et de l'achat des denrées, une autre responsable de l'édition d'un petit guide touristique sur les régions traversées, une chargée du budget, sans compter les travaux personnels réalisés par certains membres du club tels que des cadres en bois sculpté qui seront offerts à nos amis de THELEY ou la construction de galeries pour transporter les vélos au retour.

L'entraînement a dû lui aussi être à la hauteur de nos ambitions. Plusieurs brevets de 100 km ont été organisés au Club ainsi qu'une répétition générale le week-end de Pentecôte où les cyclos de l'ACCT ont effectué 410 km sur trois jours. Ce test du week-end de Pentecôte a permis de constater la bonne forme des participants et c'est donc avec optimisme que nous attendons l'heure du départ.

LES ETAPES

Samedi	2/7	BASSE-GOULAINNE	SAUMUR	118 KM
Dimanche	3/7	SAUMUR	MONTLIVAUD(BLOIS)	160 KM
Lundi	4/7	MONTLIVAUD	CEPOY(MONTARGIS)	124 KM
Mardi	5/7	CEPOY	ROSIERES(TROYES)	134 KM
Mercredi	6/7	ROSIERES	ST MIHIEL	154 KM
Judi	7/7	ST MIHIEL	BOULAY/MOSELLE	115 KM
Vendredi	8/7	BOULAY/MOSELLE	THELEY	67,5KM

(arrivée vers 17 H)

20 personnes seront du voyage, dont 16 à bicyclette. A noter qu'à BOULAY/MOSELLE nous serons accueillis par les membres du Club cyclotouriste local qui se chargent de toute l'organisation matérielle de l'étape.

AUTRES DATES A RETENIR

WEEK-END CAMPING

Un week-end camping sera organisé dans la région de Vannes les **27 et 28 août 88**.

Le programme pourrait être le suivant

- Départ le samedi matin de Basse-Goulaine en voiture
- Installation au camping le samedi midi et pique-nique en commun.
- L'après-midi une sortie à vélo de 30 à 40 km (visite de l'île aux moines par exemple)
- le soir dîner dans une crêperie
- le dimanche matin sortie vélo de 30 à 40 km
- Pique-nique le midi
- Retour à Basse-Goulaine le dimanche soir.

PIQUE-NIQUE

Un pique-nique est prévu le **18 septembre** au château de la Pervençhère, dans le cadre de la journée organisée par le Comité Départemental de Cyclotourisme. Nous vous invitons à venir nombreux. Cette journée peut être également l'occasion d'amener avec nous de nouveaux adhérents et de leur faire connaître l'ambiance qui règne dans nos manifestations.

ASSEMBLEE GENERALE

L'assemblée générale de l'ACCT aura lieu le **15 OCTOBRE 1988**. Contrairement à l'habitude elle se déroulera un samedi soir et sera suivie d'un repas et d'une soirée diapos. Mais nous aurons l'occasion d'en reparler.

ACTIVITE DU CLUB

Le samedi à 14h 40 à 50 km

Le dimanche à 8h 60 à 80 km

le dimanche à 8h45 40 à 50 km

**VOUS AVEZ LA BICYCLETTE
QUI VOUS DEMANGE !
alors contacter un des membres
du bureau.**

BASKET CLUB



L'assemblée générale du Club s'est tenue le 27 Mai en présence d'une maigre assistance;

A cette occasion, il a été procédé à la désignation du nouveau bureau chargé de gérer l'association pour la prochaine saison.

Ont été élus :

Président : Alain CHAMPAIN

Vice-Président : André HERMOSO

Secrétaire : Alain PICHAVANT

Trésorière : Marlène GUERIN

Côté résultats, les responsables se sont réjouis des premières places obtenues en championnat par les équipes seniors filles et poussines 2 ainsi que des excellentes 2ème place des poussins 1 et 3ème place des benjamins 1.

Un des temps forts de la réunion fut la préparation du 10ème anniversaire du Club en septembre prochain dont le moment clé sera la confrontation entre 2 clubs de nationale

l'Hermine contre La Baule.

Par ailleurs, de façon à faciliter le travail du secrétariat, il est demandé aux joueurs de s'inscrire dès à présent près de :

Alain PICHAVANT 2, rue des Chênes Rouges 40.03.52.14

Alain TROUILLARD 15, allée des Touzelles 40.06.04.72

Alain CHAMPAIN

ASSOCIATION BONHEUR EIFFEL



HANDICAPES INDESIRABLES

C'est le message que nous ont laissé, en début d'année, quelques habitants d'une commune voisine, dans des termes beaucoup plus précis qu'il est préférable de taire ici et, tout cela pour interdire à nos jeunes de vivre dans une maison voisine.

Ce rejet supplémentaire ne saurait en rien changer notre projet, ainsi la recherche pour une autre maison s'est poursuivie et avec succès.

Aujourd'hui, nos sept jeunes ont quitté leur appartement du 11ème étage pour emménager dans une maison avec jardin à BEAUTOUR;

Cette maison est spacieuse (pas assez puisque déjà d'autres adultes, sans placement, aimeraient y entrer) agréable et sans travaux importants à effectuer.

C'est un véritable enchantement de les voir tous organiser et agrémenter ce lieu, sans parler du jardin, où là on ne peut que constater que c'est leur jardin d'Eden.

Grande satisfaction pour tous, ces jeunes, leurs parents responsables, les vrais amis qui, une fois encore, au delà des mots, sans bruit, avec beaucoup de persévérance, sans attendre des réponses qui ne savent venir, ont oeuvré avec tout leur coeur pour ce résultat exemplaire.

Une porte ouverte sera organisée au mois de Septembre. Chacun pourra juger qu'il est possible d'apporter à ces jeunes, avec de très modestes moyens, ce cadeau précieux dont chaque parent conscient désire pour l'avenir de ses enfants : le vrai bonheur.

Et peut-être que ces personnes, qui ont repoussé nos jeunes, s'ils viennent à cette journée, auront-elles le remord d'avoir, inconsciemment..., risqué de les priver de cette simple joie de vivre.

POUR TOUS RENSEIGNEMENTS :

Jacques MARECAUX
111, rue de l'Arche
44115 BASSE-GOULAIN
Tel : 40.03.55.77

MUTUELLE OUVRIERE ET PAYSANNE

Le Conseil d'Administration de la Société Mutualiste de Basse-Goulaine informe ses adhérents,

qu'à partir du 3 septembre 1988,

les permanences de la Société débiteront à partir de **16 H 30**, au lieu de 17 heures comme actuellement, et se termineront toujours à 19 Heures.

Très soucieux de vouloir améliorer les services de votre Société, nous voulons donner ainsi un meilleur étalement dans l'attente des membres de la Société, à ces permanences, pour mieux les servir.

Nos permanences se tiennent toujours au même lieu : Salle n°1, ancienne maternelle derrière la Mairie, aux jours habituels.

Pour le Conseil d'Administration

Le Président : M. BERTIN

GROUPEMENT DES ANCIENS COMBATTANTS DE BASSE-GOULAIN

CONGRES DEPARTEMENTAL DES SORINIÈRES LE 4 SEPTEMBRE 1988

L'organisation d'un congrès départemental nécessite un très gros travail. Aussi est-il indispensable que chaque adhérent accepte de participer activement pour une bonne réussite de cette journée.

Bien entendu, ce n'est pas la seule section des Sorinières qui pourra assurer cette tâche. Nous travaillerons donc sous la responsabilité du Bureau Départemental et avec le concours de 9 autres sections qui sont les suivantes : Basse-Goulaine, Haute-Goulaine, Vertou, Beautour, Château-Thébaud, la Haie-Fouassière, Saint-Fiacre, Rezé, Pont Saint-Martin.

Afin de prévoir dès à présent, le personnel qui sera nécessaire pour cette organisation, je te demande de bien vouloir répondre présent pour ce congrès. D'avance Merci.

La Section A.C.P.G. et C.A.T.M. de Basse-Goulaine

En raison des élections législatives anticipées du 5 Juin 1988, le 43ème congrès statutaire de l'association départementale des combattants prisonniers de guerre 1939-45 et combattants d'Algérie, Tunisie, Maroc de Loire-Atlantique 8, rue Kervégan à Nantes, qui devait tenir ses assises le 5 Juin 1988 à Vertou, Salle Sèvre et Maine a été de ce fait reporté au **dimanche 11 Septembre 1988,**

PROGRAMME

8 H 30	Rassemblement rue du 8 Mai pour se rendre en cortège aux Monuments aux Morts et dépôt de gerbes
9 H 00	Messe du souvenir à l'église Saint-Martin
10 H 00	Départ en cortège pour se rendre à la salle Sèvre & Maine où se déroulera le Congrès
10 H 30	Ouverture de la séance plénière du congrès salle "Sèvre & Maine"
11 H 45	Réception des invités Remise des décorations Allocution du délégué fédéral
13 H 00	Vin d'honneur
13 H 30	Grand banquet familial (Salle Sèvre & Maine) Prix du repas tout compris 115 Frs Un acompte de 60 Frs à l'inscription.

Inscription au Président de la section.

MAINGUENEAU André
16, rue du Poitou
Tel. 40.06.04.06

ASSOCIATION TRAVAILLEUSES FAMILIALES RURALES

"couvrant le secteur : Basse-Goulaine - Haute-Goulaine - St Julien de Concelles
sous la responsabilité de 7 bénévoles"
3 travailleuses familiales y exercent leur profession

Notre secteur est rattaché à la fédération des associations familiales rurales de Loire-Atlantique, qui vient de rappeler ses préoccupations. Secourir les familles dans le besoin reste pour elle une priorité, malheureusement contrariée par l'attribution de quotas d'heures par les organismes financeurs.

Les associations vont agir pour que le service continue de bénéficier de la solidarité nationale, en faveur des familles les plus démunies.

L'an dernier, ces associations ont assuré 82 000 heures de travail auprès des familles en difficultés.

Un service d'auxiliaires familiales a été mis en place en cours d'année. Il est intervenu pour 1 173 heures.

"Actuellement sous l'égide de l'A;N;P;E; une formation d'auxiliaire a lieu"

A ce jour, le recrutement de Travailluses Familiales devient très difficile du fait des exigences des organismes qui le financent.

Th NICCOLI



BOURSE AUX VETEMENTS

Bourse Automne 16 17 19 Septembre 1988
Bourse jouets et petit troc 19 Novembre 1988

Notre bourse de printemps a connu un vif succès.

Nous sommes heureux de pouvoir continuer notre activité grâce à l'équipe bénévole qui y travaille, et répondre ainsi au besoin réel de nombreuses familles : acquérir des vêtements à petits prix.

Nous rappelons qu'à la bourse d'automne nous prendrons également les vêtements de sport d'hiver.

A la bourse des jouets une nouveauté cette année : le petit troc (bibelots, vaisselle, petits meubles...)

Les activités se déroulent à la salle du Zodiaque face à la poste.

Nicole LE GOC

SECOURS POPULAIRE FRANCAIS

Antenne de BASSE-GOULAIN

Les représentants du Secours Populaire de BASSE-GOULAIN remercient les nombreuses personnes qui leur ont donné des vêtements pour la braderie du 4 Juin.

Votre soutien permettra au Secours Populaire de venir en aide aux familles démunies.

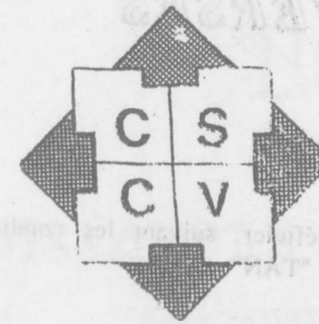
Une nouvelle vente aura lieu en octobre à Haute-Goulaine :

AIDEZ-NOUS A LA REUSSIR EN NOUS RESERVANT VOS VETEMENTS D'HIVER

Vous pourrez déposer vos dons chez :

Mme THIERY 23, rue du Hamelin BASSE-GOULAIN Tél, 40.03.58.18

Mme MARCHIRANT "La Brosse" HAUTE-GOULAIN.



La C.A.F. et les bons Vacances

Les vacances, elles ne sont pas si loin, mais tout le monde ne les aborde pas avec le même enthousiasme.

En effet, cette année, la Caisse d'Allocations Familiales de Loire-Atlantique a décidé, à la majorité du Conseil d'Administration de "banaliser" l'aide - soutenir de façon plus neutre, toutes les formes de vacances familiales.

Cela se traduit concrètement par quoi :

- Il n'y a plus que deux bons vacances, d'une valeur forfaitaire de :

1 - 410 Frs pour un quotient familial inférieur à 190 Frs.

2 - 325 Frs pour un quotient familial compris entre 2190 et 2299Frs inclus.

De plus, le forfait journalier pour les vacances en camp, colo ou centre familial est supprimé.

La C.S.C.V. a été sensibilisée à ce problème par les travailleurs sociaux, conseillers en éducation sociale et familiale, assistantes sociales des quartiers.

Pour la C.S.C.V.
A. VOLLARD

VESTIAIRE

Nous rappelons que :

- le vestiaire est ouvert, à tous, les jeudis de 15 heures à 17 heures, à la Vieille Cure.
- nous acceptons tous vêtements pour nourrissons, enfants et adultes, et vous remercions par avance de vos dons.- notre équipe se tient à votre disposition pour vous recevoir et vous diriger vers les vêtements que vous désirez.

Mmes CHAMPAIN RICHARD BOUYER

L.E.P. RURAL PRIVE

9, rue Pierre Landais
44430 Le Loroux Bottereau
Tel. 40.33.80.98

La Directrice du L.E.P. RURAL PRIVE du Loroux Bottereau rappelle aux familles qu'il reste des places disponibles en classe de 4ème préparatoire : après le classe de 5ème ou de CPPN ; et en classe de BEPA 1 : après le classe de 3ème.

Renseignements au L.E.P. Inscriptions sur rendez-vous.

L'établissement est mixte.

Les préparations assurées sont les suivantes :

- CAPA employée familiale
- CAPA vente

- BEPA auxiliaire sociale.

INFORMATIONS DIVERSES

TICKETS TRANSPORT "DEMANDEUR D'EMPLOI"

Il est rappelé aux demandeurs d'emploi qu'ils peuvent bénéficier, suivant les conditions de ressources, d'un ticket mensuel pour l'utilisation des bus du réseau "TAN"

Date du prochain contrôle de ressources

- Semaine du 4 au 8 Juillet 88 (ressources de Avril, Mai, Juin 1988)

Dates de délivrance des tickets

29 Juillet	Ticket d'Août
26 Août	Ticket de Septembre
30 Septembre	Ticket d'Octobre

Les demandeurs d'emploi qui ne respecteront pas impérativement ces dates, se verront refuser le ticket pour le mois concerné.

RECENSEMENT MILITAIRE

Les jeunes gens nés en Avril, Mai, Juin 1971 doivent se présenter en Mairie du 1er au 31 Juillet 1988 (sauf le samedi matin) munis du livret de famille de leurs parents, afin de se faire recenser militairement.

HALTE-GARDERIE

Nous vous informons que la HALTE-GARDERIE, ne fonctionnera pas du 19 Juillet 1988 au 26 août 1988, reprise le Mardi 30 Août 1988.

Le Docteur PREVOSTEAU Claudie vétérinaire a ouvert son Cabinet :

366, route du Loroux-Bottereau à BASSE-GOULAIN

Consultations de 11h à 12h et de 14h à 19h et sur rendez-vous.

Urgences 24h/24h dimanches et jours fériés.

Tel.40.34.84.57

M. DUVIGNEAU vous informe de l'ouverture de son cabinet de **massages kinésithérapie**

25, place Saint-Brice à BASSE-GOULAIN

Tel. 40.06.04.23

NOTRE CARNET

NAISSANCES

MARS

Estelle BRISARD 208, rte du Loroux-Bottereau

Sylvain AUDO 122, rue des Onchères

Stanislas POIRAUD 16, rue de l'Abbaye

Alexandre GALÉA 6, rue de Vendée

Florian ROTARD 7, imp. Paul Eluard

Lara BOUJOU 3, imp. du Calvaire

Sylvain CHEMINANT 24, allée des Touzelles

Julien CLÉMENT 4, rue de la Chataigneraie

Tiphaine ESNEAU 40, rue de la Razée

AVRIL

Soazic ROUAULT 5, rue des Passereaux

Marie GANDON 3, rue des Passereaux

Jules HERVAULT 18, rue de la Baillée

Coralie DESTOUCHES 227, rue de la Jarnigarnière

Aline HÉLOU 191, rue des Vallées

MAI

Audrey MÉCHINAUD 3, passag'e du Rocher

Maxime GUET 18, rue de Vendée

Charline COIFFARD 10, rue de la Baillée

Vanessa BOUDOIRE 71, rue des Vallées

Laura GILLIER 17, rue Ile de France

Nicolas BARON 40, rue de la Razée

Yoann LE THIEC 110, rue des Onchères

Vincent LÉRAY 6 bis, rue des Rivaudières

Guillaume LEVEQUE 8, rue des Rivaudières

Charlotte MARAUD 358, rte des Landes de la Plée

Paul PONGAU 22, rue du Hamelin

Stéphanie DEVIN 18, rue du Bois Brûlé

JUIN

Muriel VRIGNAUD 9, rue des Rivaudières

Philippe CANIVET 254, rte des Landes de la Plée

Damien SIRET 4, rue de Vendée

Pierre-Emmanuel CADIO 32, rue de Vendée

MARIAGES

Bruno FEREC - NANTES et Sylvie CLAUDE - Hameau des Grézillières

Christophe SAVAGNER - rue du Parc & Frédérique ALBERTINI - ANGERS

Yvonnick HERVOUET & Catherine MORJECET - La Basse-Lande

Bruno HUBERT - rue de Bretagne & Sophie ROUSSEPERE - LaJarnigarnière

Patrick DURET - l'Ile Chaland & Sylviane AVRIT - rue du Port

Xavier DOUILLARD - La Jarnigarnière & Nicole DOUILLARD Les Landes de la Plée

Jean-Baptiste LEFORT - VALLET & Christiane NOZAY - La Herdrie

Olivier DUPTEL - ST MACAIRE EN MAUGES & Nathalie GRUÉ - rue Petit-Bois

DECES

Mme FAUTRAS Marie - 93 ans - 43, rue des Vallées

Mr ARENAS Eugène - 75 ans - 1 les Hauts de B.G.

Mr TESSIER Michel - 33 ans - 7, Square des Bourreuils.

NOTICE OF CARRY

NOTICE OF CARRY

NOTICE OF CARRY

NOTICE OF CARRY

MATTERS

MATTERS

PROS

PROS