

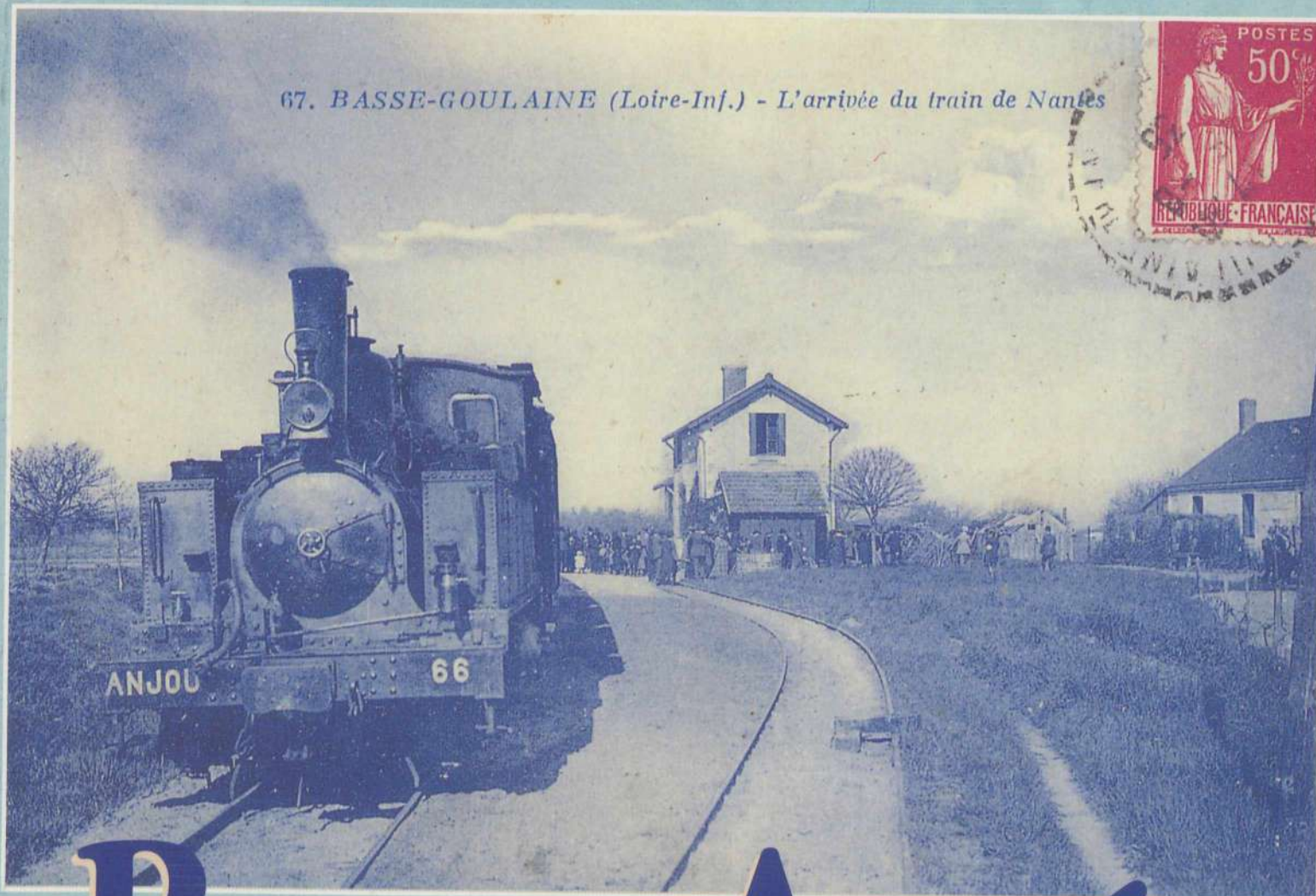
BASSE- GOULAINÉ

m a g a z i n e



Janvier 1993

67. BASSE-GOULAINÉ (Loire-Inf.) - L'arrivée du train de Nantes



Bonne Année

1993

Basse Goulaine Gourmand



"Villa Mon Rêve"
Restaurant

Cuisine du terroir d'hier et d'aujourd'hui
sur la route des Bords de Loire

40 03 55 50

RESTAURANT

Le Coin du Rocher

Mme CHARPENTIER 44115 BASSE GOULAIN - Tél. : 40 06 03 67
191 rue de la Croix des Fosses

Cuisine traditionnelle

Fruits de Mer - Anguilles - Grenouilles - Beurre Blanc
Fermé Dimanche soir, lundi soir et mardi toute la journée



Restaurant du Pont

Catherine et Joseph Guichet

147, rue du Grigno n
44115 BASSE GOULAIN
Tél. 40 03 58 62

Fermé le dimanche soir et le mercredi

Garage MECASUD

VENTE VÉHICULES NEUFS ET OCCASIONS
TOUTES MARQUES
RÉPARATION MÉCANIQUE
CENTRE DE PRÉCONTROLÉ
TOLERIE - PEINTURE

113, rue des Landes de la Plée
44115 Basse-Goulaine

Tél. 40.03.55.00



Eurocasion

BREIZH
relet



AUTO-ECOLE
lain

LE PERMIS « B »

16 ans... Conduite Accompagnée
Formation traditionnelle

réduction : Carte Jeunes
Agrément préfectoral 329

• BASSE-GOULAIN

14 rue Pasteur

40 03 55 23

BANQUE ET ASSURANCES

Basse et Hte Goulaine

2, rue de la Poste BP 3
BASSE GOULAIN Tél. 40 03 52 25

Crédit Mutuel
la banque à qui parler



VIDANGE LA GOULAINAISE



Pompage toutes fosses
Nettoyage curage de puits
Dégazage cuve à fioul
Débouchage, curage d'égout

Camion THP
24 H/24
Radio téléphone

Basse Goulaine 40 03 52 50

CARROSSERIE LEGEAY

TOLERIE - PARE-BRISE - MARBRE
PEINTURE - VIDANGE



184, bd des Pas Enchantés
44230 St Sébastien ☎ **40 80 67 14**

Le Mot du Maire

Chers Goulainaises et Goulainais,

Une année s'achève avec ses joies, ses amertumes. Une année marquée par une réelle morosité. Une année où nombre d'entre vous ont connu des difficultés sur le plan professionnel avec parfois des conséquences familiales graves.

Début 1992, au lendemain du sommet de Maastricht, je vous faisais part de mon sentiment partagé entre l'espoir et l'inquiétude. Aujourd'hui, quelques mois après le référendum, je demeure avec le même sentiment.

La reprise économique se fait attendre, l'agriculture et les entreprises souffrent et les chiffres du chômage s'accroissent.

Ma pensée ira donc plus particulièrement en ce début d'année 1993, à toutes celles et tous ceux qui sont en difficulté face à leur emploi, qu'ils soient cadres, employés, ouvriers ou chefs d'entreprises, à toutes celles et tous ceux qui l'ont malheureusement perdu, parfois avec humiliation, à toutes celles et tous ceux, jeunes, qui vainement cherchent leur première entrée dans la vie active.

Puisse l'espoir leur faire surmonter ces moments difficiles.

Mon souhait pour tous sera que vous puissiez continuer d'apprécier la commune dans laquelle vous avez choisi de vivre. Le nouveau Plan d'Occupation des Sols qui vient d'être arrêté est résolument empreint de cette volonté. C'est une étape importante dans la vie d'une commune, étape qui à

chaque fois oriente et conditionne son avenir. La qualité de la vie a été et demeurera l'objectif premier.

Spéciale bienvenue aux nouveaux habitants.

Tous mes vœux aux nombreuses et actives associations goulainaises.

Je me fais l'interprète du Conseil Municipal pour formuler près de chacun et chacune l'espérance qu'une nouvelle année peut engendrer. Puisse celle-ci vous apporter joie, sérénité et réussite dans vos entreprises.

Bonne année 1993

Serge POIGNANT
Maire de Basse Goulaine
Conseiller Général





Le bourg de Basse-Goulaine

Conseil Municipal

LES PRINCIPALES DECISIONS DU CONSEIL MUNICIPAL

Séance du 24 Septembre 1992

- Un avis favorable a été donné sur l'adhésion de la Commune de SAINT-SEBASTIEN au S.I.C.A.L.A. (Syndicat Intercommunal d'Aménagement de la Loire et de ses Affluents).
- Le Conseil a décidé la reconduction des abonnements (Mairie et écoles) pour 1992/1993.
- Un seuil d'imputation des dépenses en section d'investissement a été fixé.
- Deux voies ont été dénommées : rue de la Fuit et rue des Framboisiers.
- Une subvention exceptionnelle a été votée pour la région de "VAISON LA ROMAINE".

Séance du 6 Novembre 1992

- Le Conseil a approuvé le budget supplémentaire 1992 de la Commune et du service Assainissement.

- Le remboursement par anticipation d'un emprunt a été décidé.
- Le Conseil a décidé le lancement de la 1ère tranche de travaux du nouveau cimetière.
- Une acquisition de parcelle de terrain bâti sise en bas du bourg a été décidée ainsi que la gratuité d'une parcelle de terrain pour élargissement de voirie, au droit du lotissement "La Croix du Sud".
- Un marché négocié d'architecture va être passé pour la nouvelle école maternelle de la Champagnère et l'appel d'offres pour la construction de cette école est lancé.
- Une demande de subvention pour la nouvelle école de la Champagnère est présentée ainsi que pour des travaux de rénovation dans le Groupe Scolaire du Grignon.
- Le Conseil a décidé de passer une convention avec le Centre Régional d'Information Jeunesse pour la mise en place d'un "Point d'Information Jeunesse".

Séance du 27 Novembre 1992

- Dans le cadre de la procédure de révision, le Conseil Municipal a arrêté le Plan d'Occupation des Sols avant enquête publique.
- Un avis favorable a été donné sur une procédure d'anticipation sur le P.O.S. pour le Collège.
- Le Conseil a décidé la création d'un Syndicat Intercommunal chargé de la réalisation du Collège.
- Une demande de subvention est présentée pour le programme de travaux d'assainissement 1993.
- Une étude hydraulique va être réalisée pour le busage éventuel du canal en bas du bourg, entre les ponts.
- L'intégration des agents concernés a été décidée dans les statuts d'agents territoriaux spécialisés dans les écoles maternelles et éducateurs territoriaux.
- Le Conseil Municipal s'est prononcé sur les choix proposés par le Préfet en ce qui concerne l'indemnité représentative de logement du personnel enseignant.

EUROPE-SUR-GOULAINÉ

L'Europe, nous en avons beaucoup parlé, et nous en parlons beaucoup.

L'Europe, c'est tout d'abord une délimitation géographique, où sont rassemblés 12 pays, en communauté, sur les 21 qui composaient le vieux continent avant les récents bouleversements. C'est 800 millions d'habitants.

L'Europe, aujourd'hui, c'est également une image, un symbole : d'ouverture, d'alliances, de synergies.

Basse-Goulaine a aussi, à son échelle, son aventure "européenne" locale : par des échanges de plus en plus fréquents avec ses voisins du Canton, du Syndicat de Pays, notre commune joue la carte du rassemblement :

- Vers le Nord, par son appartenance au district de l'Agglomération Nantaise.
 - Vers l'Est, avec sa participation au SIVOM "Loire & Goulaine".
 - Vers le Sud, par l'alliance des communes viticoles au sein du Syndicat de pays, bientôt concrétisée par la route touristique du vignoble nantais.
 - Vers l'Ouest, enfin, par les liens très forts qui l'unissent au canton de Vertou, en particulier dans les domaines de l'emploi et des actions intercantionales promotionnelles.
- Avoir l'esprit d'ouverture, c'est quand même la moindre des choses, lorsqu'on positionne son image comme "Porte du Vignoble".
- Que cette nouvelle année soit bonne, et qu'elle nous permette surtout de mieux communiquer, c'est le souhait que je formule en cette période de vœux.

Antoine BLANCHARD
Conseiller Municipal
Subdélégué à la Communication

Editorial

LE MOT DU MAIRE	1
LE CONSEIL MUNICIPAL	2
EDITORIAL	3
URBANISME	4
VOIRIE	5
FINANCES	6-7
BATIMENTS COMMUNAUX	8
JEUNESSE-SCOLARITE - TRANSPORTS	9
AFFAIRES SOCIALES	10
SPORTS	11
TOURISME	12
CULTURE et LOISIRS	13
OPPOSITION	14
COOPERATION INTERCOMMUNALE	16-17
IMAGES 92	18-19
ENSEIGNEMENT	20-21
ASSOCIATIONS	22 à 36
ETAT CIVIL	40
LISTE DES COMMERÇANTS	38 à 40

Directeur de la Publication
Serge POIGNANT

Communication - Information
Antoine BLANCHARD

Régie Publicitaire
PGO St-Herblain

Réalisation
PGO St-Herblain

Impression
Vanden Brugge

Tirage
3000 ex.

Diffusion
Poste

Dépôt légal
1er trimestre 93

DES OPERATIONS MARQUANTES : Aménagements, désenclavement, assainissement

AMÉNAGEMENTS DES VOIES

Place de la Rivière

L'aménagement de la Place de la Rivière comporte une douzaine de places de parking avec un aménagement paysagé prévu par la plantation de 10 à 12 arbres.



Travaux Place de la Rivière

Elargissement de la Rue de la Chesnaie

Pour accroître la sécurité des élèves de la Herdrie, une sur largeur de voie pour cyclistes et piétons a été réalisée. Cette piste cyclable unidirectionnelle porte, dans une première phase, sur près de 720 mètres linéaires de voie entre le lycée et l'impasse de Rault.

Coût estimatif des travaux : 300 000 F.
Subvention du District : 72 000 F.



Rue de la Chesnaie

Le Pont de l'Arche

Le SIVOM Loire et Goulaine a décidé dans son programme de travaux 92 la réfection du Pont de l'Arche. Ce point est développé dans les pages suivantes par Serge POIGNANT, Président du SIVOM.

DESENCLAVEMENT ROUTIER

Nantes - Cholet (RN 249)

Dans le cadre du contrat Etat-Région, l'aménagement de 2 x 2 voies est en cours de réalisation de Bellevue à Tournebride avec la construction de 2 bretelles supplémentaires à l'intersection de la Route du Loroux.

Une amélioration appréciable pour la population puisque ces échangeurs permettront entre autres aux véhicules circulant sur la route du Loroux d'accéder à la RN 249 pour prendre la Direction de Vallet - Cholet, et ceux venant de Vallet - Cholet pourront reprendre la route du Loroux par ces giratoires.

Coût des travaux : 44 millions de francs TTC (50% Etat - 50% Région des Pays de Loire).
Début des travaux : Août 92.
Fin des travaux : 2ème semestre 93.



Travaux sur la RN 249

ASSAINISSEMENT : LA JARNIGARNIERE

Un effort important est réalisé en matière d'assainissement. Poursuivant ce but, la Municipalité a déterminé la tranche 93. Celle-ci porte sur une partie du secteur de la Jarnigarnière soit 635 mètres linéaires de réseaux avec une station de relevage en bas de la rue du Pont Bredy.

Marcel RICHARD
Adjoint à la Voirie

REVISION DU POS ET AMENAGEMENT DU BOURG

La phase de concertation de la révision du P.O.S. s'est terminée en Octobre et le Conseil Municipal a approuvé le projet fin Novembre. Les documents seront à nouveau consultables en Mairie lors de l'enquête publique.

Notre volonté est de respecter une cohérence dans l'aménagement de l'espace tant au niveau des zones d'habitation, que des zones vertes, ou que des zones d'économie ou de services par :

- Une maîtrise de l'évolution démographique : le taux moyen annuel de population pourrait être de 3,1% par an (8 000 habitants en l'an 2000).
- Une densification préférentielle du bourg : pour créer sa revitalisation.
- Une protection de l'environnement : ouverture limitée à l'urbanisation, protection des zones boisées.
- Des choix dans l'aménagement de l'espace : maintien important des zones non constructibles et augmentation significative des surfaces des lots qui seront réalisés.

Parallèlement, l'étude d'aménagement du bourg se poursuit et les premiers éléments devraient être connus pour 1993.

Concomitamment, verra le jour la réalisation d'un nouveau plan de circulation par rapport à l'implantation du nouveau collège.

Le Bourg de Basse-Goulaine



UN NOUVEAU CIMETIERE POUR 1993



Nouveau cimetière : terrain des Rouleaux

Le Conseil Municipal a décidé de réaliser un nouveau cimetière aux Rouleaux. Le programme 1993 porte sur une première tranche de 17 600 m², avec une extension possible dans le futur. 1 200 emplacements pourront être réalisés dans cette opération. L'ouverture est prévue dans le courant du 1er semestre 1993.

La Commission d'Urbanisme



POLE SUD UNE VIE ECONOMIQUE IMPORTANTE

Près de 40 PME/PMI se sont installées à Pôle Sud représentant près de 450 emplois dans des domaines variés. Je citerai par exemple :

- | | | | |
|---------------------------------------|---|-------------------------|--|
| • Edî Vidéo, C2I et Ouest-Audiovisuel | Communication | • Stes EPPI et PRECIA | Fourniture de balances |
| • West Conseil et Cible Ouest | | • Ste Leduc | Maroquinerie |
| | Régie Publicitaire du groupe Expansion | • Ste Aubry | Miroiterie |
| • Ewen | Centre animalier | • Polymat - Comerap | |
| • Leclerc et la Galerie Marchande | | | Négoce matériel de construction |
| | Centre Commercial | • Sonamia | Pneus - Matériels roulants |
| • Hydrostar Ouest | Lavage de Voitures | • SARL AVEY | Génie Thermique et Climatique |
| • Foucray | Papiers peints | • SNC Prolab | Prothésiste dentaire |
| • La Halle au Chaussures | Vente de chaussures | • Ste ERM | Etudes et Réalisations métalliques |
| • Garage Moinet | Vente de voitures | • Ste Gourep | |
| • ISF et NDP | Matériel d'expositions | | Agence commerciale matériel bricolage |
| • Ets Blanchet | Concessionnaire Kubota | • Stes Provetec et SLS | Serrurerie |
| • SCI Renouf - Orkyn | Matériel de pharmacie | • Ste Campion | |
| • Carrosserie Maurice | Carrosserie | | Gestion informatique PME/PMI |
| • Autosur | Centre de diagnostic auto | • Ste Morinière | Electricité |
| • Ets Suzonny - CPS | Gravure | • MJ Flock | Flocage |
| • Griff carrelage | Carrelage | • Ste Excell | Fourniture pâtisserie - boulangerie |
| • Ste Herbreteau | Billards | • Sports Perform France | Matériel de sports |
| | | • Stes APS et Infonet | Nettoyage industriel |



Pôle Sud

Un effort de jalonnement de la Zone, du bourg de Basse Goulaine aux différents ronds points importants de la commune, est entrepris afin d'en faciliter l'accès.

Des voies de communication d'importance sont en projet pour le désenclavement du Sud Loire ; projets en réflexion commune entre le Département, le District pour certains, l'Etat et la Région pour d'autres. Il s'agit du raccordement des Gripots à la Rocade et du Carrefour des Epinettes.

Gils BLIN
Adjoint à l'Urbanisme

Signalisation à Pôle Sud



LA FISCALITE LOCALE

Le dernier trimestre de chaque année est entre autres la période de paiement des impôts locaux. Il n'est donc pas surprenant de consacrer dans ce bulletin de fin d'année quelques lignes à la fiscalité locale.

EVOLUTION DES RESSOURCES COMMUNALES

Les contributions directes locales représentent la majeure partie des ressources de fonctionnement de la commune :

- 42% en 1982
- 47% en 1992

compensant en cela la moindre participation de l'Etat :

- 33% en 1982
- 24% en 1992

RECETTES DE FONCTIONNEMENT (en milliers de francs)

Années	1982	1983	1984	1985	1986	1987	1988	1989	1990	1991	1992
Contributions directes	3091	3665	4493	5188	6102	6800	7601	8660	9191	10764	10863
Dotations reçues de l'Etat	2472	2834	3099	3889	4053	4342	4576	5147	4981	5542	5517
Autres recettes	1753	2335	2429	2908	4095	5163	5077	4156	4649	6373	6724
TOTAL	7316	8834	10021	11985	14250	16305	17254	17963	18821	22679	23104

Cet accroissement des ressources fiscales lié à l'accroissement de la population a depuis 11 ans heureusement bénéficié de l'essor de la taxe professionnelle, même si celle-ci reste à un niveau structurellement inférieur de plus de 10 points à celle des communes de même importance.

CONTRIBUTIONS DIRECTES (en milliers de francs)

Années	1982	1983	1984	1985	1986	1987	1988	1989	1990	1991	1992
Taxe d'habitation	1215	1464	1687	1999	2225	2447	2674	2846	2905	3428	3409
Foncier bâti	426	511	699	810	930	1087	1327	1428	1551	1896	2089
Foncier non bâti	285	317	336	373	384	381	398	384	399	391	353
Taxe professionnelle	841	905	1053	897	1090	1097	1106	1633	2131	2774	2965
TOTAL	2767	3197	3775	4079	4629	5012	5505	6291	6986	8489	8816

Le développement de la zone d'activités "Pôle Sud" a en effet permis :

- de limiter la pression fiscale sur les ménages,
- de diminuer le taux communal de la taxe professionnelle de 19,01% en 1982 à 14% en 1992.

La part principale des impôts locaux reste la taxe d'habitation, ce qui n'est pas surprenant dans une commune résidentielle comme Basse-Goulaine.

VOS IMPOTS EN 1992

Pourquoi une hausse de vos impôts en 1992 ?

Parce qu'au delà des taux communaux une nouvelle ligne est apparue : celle du District.

Pourquoi ne pas avoir diminué plus le taux communal pour compenser le nouveau taux districte ?

Parce que les recettes ou compensations en provenance de l'Etat n'ont cessé de diminuer en valeurs relatives et qu'ils nous faut les

compenser.

Parce qu'il faut prévoir d'importants investissements dans la commune dans les toutes prochaines années notamment le collège.

Parce que les taux districteux eux-mêmes ont atteint des valeurs bien plus élevées que prévues.

Pourquoi ces taux districteux sont-ils si élevés ?

Parce que les dépenses décidées par la majorité du Président du District dépassent de très loin les annonces faites l'année précédente.

(Vos impôts en 1992, suite)

En 1991, les contributions communales au SIMAN étaient de 228 millions de francs. En 1992, le budget prévisionnel faisait état de 260 millions de francs.

Vos délégués de Basse-Goulaine, le Maire et le Premier Adjoint, ont voté CONTRE, comme ceux des sept autres communes, mais la majorité requise étant celle du Président du district et de ses amis le budget a ainsi été adopté.

Ces délégués avaient pourtant à un Conseil de District de Février, dénoncé le dérapage de ce budget et demandé la réduction ou l'étalement du programme d'investissement pour limiter la hausse de la pression fiscale mais rien n'y fit.

Quelle conséquence pour Basse-Goulaine ?

La fiscalité propre du District est établie à partir de la moyenne des taux d'imposition de chaque commune.

Les taux pratiqués à Basse-Goulaine, traduction d'une gestion rigoureuse, étant largement inférieurs aux taux moyens

pratiqués dans l'agglomération, les contribuables de Basse-Goulaine sont plus touchés que dans d'autres communes.

En 1991, la commune abondait le budget du SIMAN à hauteur de 1 495 000 F. En 1992, les contribuables goulainais déboursèrent pour le District la somme de 2 050 000 F. Augmentation : 36%.

La commune ne peut que se plier à cette augmentation malgré la ferme opposition qu'elle a pu manifester par son vote contre.

Alors pourquoi avoir voté le District ?

Parce qu'il faut honnêtement reconnaître qu'un District peut donner une image plus forte à une grande Agglomération Nantaise.

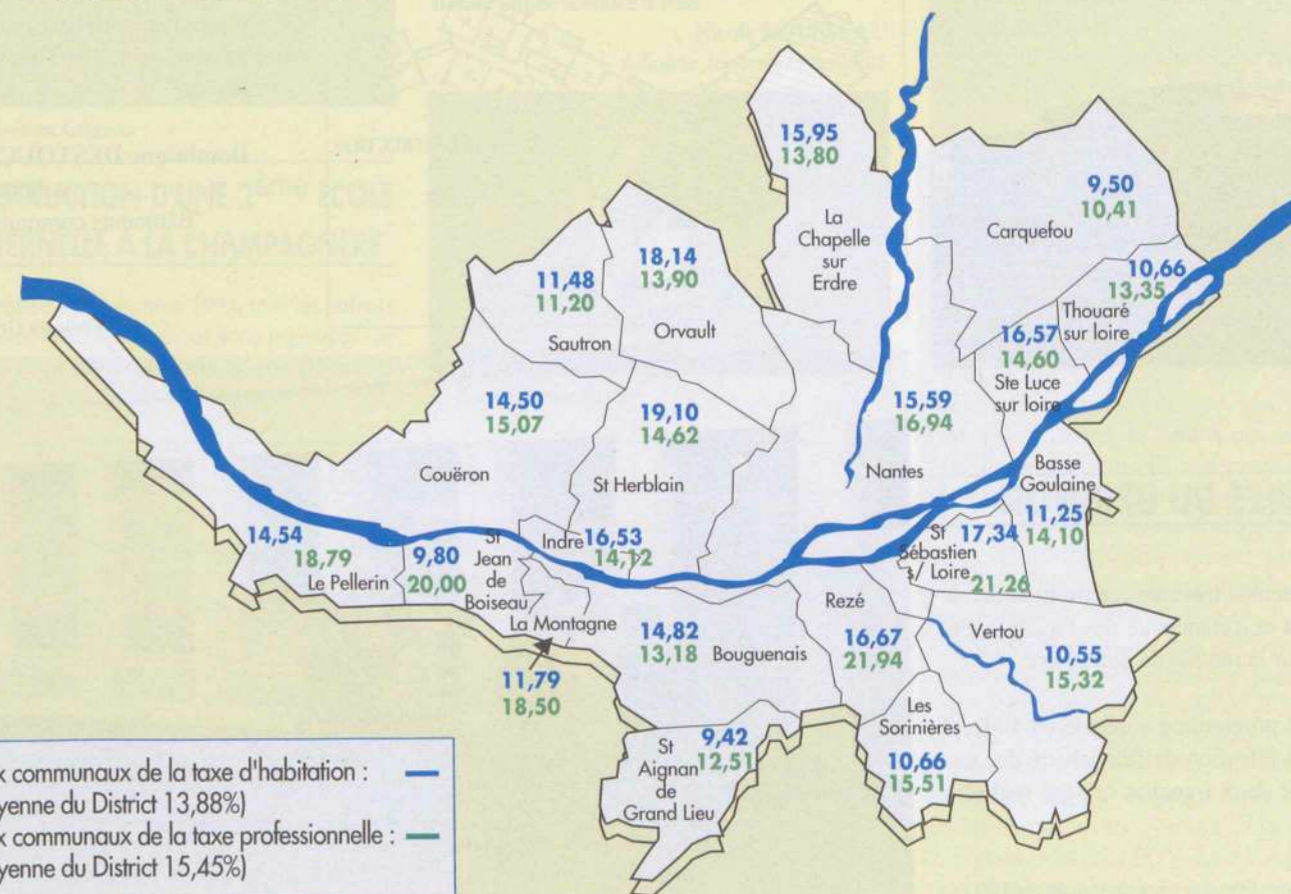
Mais, aussi parce que si nous ne l'avions pas voté après de longues négociations, le Président du district et ses amis nous l'auraient imposé dans des conditions encore bien pires, en profitant pour élargir encore plus le champ des compétences donc des dépenses, et avec l'arrière pensée d'aboutir à une Communauté de Villes ce qui pour une petite commune comme Basse-Goulaine serait une véritable perte d'identité.

Il faut en effet savoir qu'un premier avis conforme négatif du Conseil Général a obligé le Président du district à négocier et faire des concessions mais qu'aujourd'hui la loi a supprimé cette nécessité d'avis conforme et qu'une seule majorité de la moitié des communes représentant les 2/3 de la population suffit à certaines de ces communes dont Nantes pour imposer toute décision.

Et pourtant les taux de Basse-Goulaine demeurent en bonne place.

Grâce à une gestion communale rigoureuse et aux efforts consentis toutes ces dernières années, les taux communaux demeurent très raisonnables et il faut le souligner, malgré le faible poids relatif de la taxe professionnelle. La lecture de la carte qui suit parle beaucoup mieux que de longs discours et permet de positionner notre commune dans le cadre du District.

Michel BERNARD
Adjoint aux Finances



Bâtiments communaux

92-93

LES ANNEES SCOLAIRES

Outre les travaux d'extension de la poste et de la construction d'un préau aux vestiaires du football, l'année 1992 a été marquée par les opérations des affaires scolaires :

- Ravèlement complet des façades des écoles du Grignon.
- Mise au point du projet d'une deuxième école maternelle à la Champagnère.
- Décision de construction d'un collège.

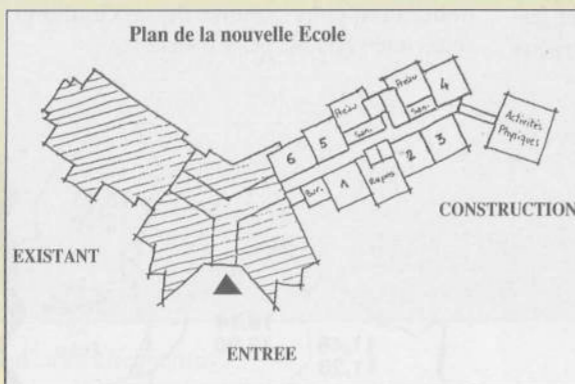
CONSTRUCTION D'UNE 2^{ème} ECOLE MATERNELLE A LA CHAMPAGNERE

Lors de l'élaboration du projet de la première école maternelle à la Champagnère, celle-ci avait été conçue de façon à permettre la construction d'une seconde école.

Le projet de cette deuxième école établi en relation avec les utilisateurs, par Monsieur Roch, Architecte, comprendra :

- 6 salles de classe,
- 1 salle d'activité physique,
- 2 bureaux,
- salles des agents et des enseignants,
- salles annexes : préau, rangement, sanitaires, salle de repos.

Dès l'origine, le restaurant a été construit pour répondre aux besoins des deux écoles. Les travaux doivent débuter en Février 1993 pour permettre la rentrée scolaire en Septembre prochain. Le coût de cette opération représente 5,7 millions de francs.



CONSTRUCTION D'UN COLLEGE POUR 600 ELEVES

Cet établissement sera implanté en bas de la rue Charles de Gaulle, à l'arrière des tennis couverts. Une nouvelle voie viendra naturellement compléter le schéma de circulation actuel.

Un concours d'architectes a été organisé par le Conseil Général, Maître d'Ouvrage de cette opération. Quatre équipes d'architectes, désignées par le jury de concours, ont travaillé à partir d'un programme de construction et ont proposé une esquisse fin décembre.

Un lauréat sera désigné dans le courant du mois de Janvier 1993 et remettra un projet en mars.

Après consultation des entreprises, les travaux débuteront en juillet 1993 pour se terminer un an plus tard.

La mise en service de ce collège est prévue pour Septembre 1994.

Les prochains bulletins permettront de vous présenter l'évolution de ce dossier.

Dominique DESTOUCHES
Adjoint aux "Bâtiments communaux"

Ecole du Grignon



La Poste

ECOLES DU GRIGNON

Entrepris depuis trois ans, ce programme de ravèlement et d'étanchéité des façades a été achevé pour la rentrée de Septembre.

Un second programme a débuté en 1992, il s'agit de la réfection de l'étanchéité des terrasses dont deux tranches ont été réalisées en 1992.

Une troisième tranche sera proposée en 1993.

Jeunesse et Scolarité

Transports

UNE BONNE RENTREE SCOLAIRE

A la rentrée de Septembre, 1028 élèves ont été accueillis dans les écoles maternelles, primaires, publiques et privées de notre commune :

Ecoles publiques	
Maternelle de la Champagnère	148 élèves
Maternelle du Grignon	143 élèves
Primaire du Grignon	446 élèves
Ecoles privées	
Maternelle Ste Marie	122 élèves
Primaire St Brice	169 élèves



La rentrée au Grignon

CONSTRUCTION D'UNE 2^{ème} ECOLE MATERNELLE A LA CHAMPAGNERE

A la rentrée de Septembre 1993, tous les enfants des écoles maternelles seront donc regroupés sur ce site. (Voir article de l'adjoint aux Bâtiments Communaux sur détails techniques).

LYCEE DE LA HERDRIE

Les résultats sont très bons, voire excellents dans certaines séries. Jugez vous-même :

- BAC A 100,00%
- BAC B 64,50%
- BAC C 73,00%
- BAC D 80,00%
- BAC G2 85,00%
- BAC G3 67,70%
- BAC F8 62,00%
- BTS 89,90%

La section BTS Force de Vente vient de signer une nouvelle convention de jumelage avec la Société Véricom S.A.

Le 8 décembre a eu lieu la remise des Diplômes "Marketing téléphonique" aux étudiants BTS Force de Vente dans le cadre de la convention signée avec le Crédit Agricole.

CULTURE

Des animations sont organisées chaque année en collaboration avec la Commission Culture et Loisirs et dans certains cas avec la Maison de la Culture de Loire Atlantique. En novembre dernier, les élèves ont découvert l'informatique par des jeux de logique Salle Paul Bouin.

Bonne année scolaire à tous

Nicole ROUSSEAU
Adjointe Jeunesse et Scolarité

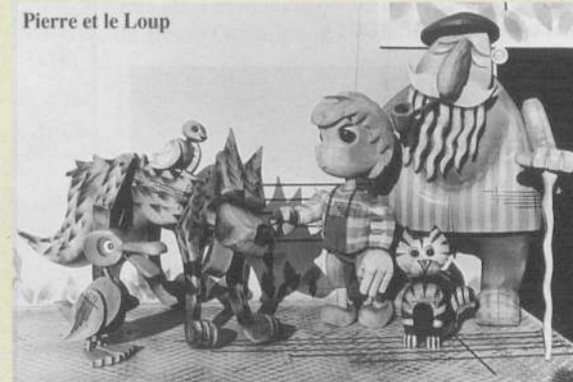


"L'esprit informatique"

SPECTACLES DE NOEL

Ils ont eu lieu les 15 et 17 Septembre 1992. Après concertation avec les Directrices des Ecoles, nous avons choisi la Compagnie des Marionnettes de Nantes :

- Pierre et le Loup pour les enfants de maternelle et CP, à la salle Polyvalente de Basse-Goulaine.
- La sorcière du placard aux balais pour les CE 1, CE 2, CM 1 et CM 2 à l'espace du Champ de Mars (transport en car au départ du Grignon).



TRANSPORTS SCOLAIRES

L'année 1992 n'a pas vu de grand changement au niveau des cars spéciaux de ramassage scolaire.

La Commune apporte une aide financière aux familles ayant des enfants scolarisés en primaire ou maternelle en prenant à sa charge une partie du prix du ticket "Rapido", soit une participation mensuelle de: 4 400 F à laquelle il convient de rajouter les frais de personnel chargé de la surveillance des cars qui s'élèvent pour 1 mois à : 10 800 F. Ces circuits prennent en charge uniquement les élèves éloignés des écoles.

BUS

Début septembre la ligne de Bus "39" est devenue ligne régulière circulant tous les jours, sauf le dimanche.

Les Goulainais l'utilisent de plus en plus. Ils ont découvert les possibilités qu'elle offre par des correspondances sur VERTOUI et REZE, entre autres. Vous trouverez au "Point I" les cartes du réseau et les fiches horaires des 2 lignes 29 et 39 qui desservent la Commune.

Avec mon Collègue, Raymond DAGAN, chargé également des transports au niveau du district, nous essayons d'améliorer tous les ans les fréquences des passages des bus dans le but de toujours mieux desservir BASSE-GOULAINNE.

Nous sommes à votre écoute pour tous vos problèmes de transport.

Marie-José SEGALOU
Conseillère Municipale
Subdéléguée aux Transports Scolaires

POINT INFORMATION JEUNESSE

Basse-Goulaine étant une commune jeune, la municipalité a souhaité apporter à ses jeunes et à leurs parents, un service d'information, antenne du C.R.I.J. (Centre Régional Information Jeunesse), près de chez eux.

Elle a donc acheté le fond documentaire, et pris un abonnement mensuel permettant une réactualisation permanente de l'information. Celle-ci se présente sous forme de 71 classeurs, divisés en secteur de base, classés par thèmes et par mots clés, véritable mine de renseignements sur :

- enseignement, formation professionnelle, emplois, débouchés, éducation permanente, vie sociale, loisirs, vacances, Etranger et D.O.M.-T.O.M., sport, Europe.

Ce nouveau service se raccroche tout naturellement au "Point I" en complément des informations que vous pouvez déjà trouver. L'hôtesse, Monique EON, est à votre disposition pour vous aider dans vos recherches.

Marie-José SEGALOU

PETITE ENFANCE

Vers un renforcement du service

La halte garderie fonctionne depuis trois ans. En 1991, 12 enfants étaient accueillis en moyenne par jour. 1992 aura connu une certaine augmentation. Madame KUCZER, ayant été dans l'obligation de refuser quelques enfants.

C'est pourquoi ma commission et moi-même étudions la possibilité en 1993 d'augmenter les heures d'ouvertures, les 2ème, 3ème et 4ème jeudis après midi de chaque mois, sous réserve de l'accord de la DDIS. La halte garderie est aussi ouverte aux assistantes maternelles dans le cadre de leur formation auprès de la DDIS.



La Halte-Garderie

RETRAITES

Une plaquette "Informations Retraités"

Une plaquette destinée aux retraités a été éditée et distribuée en décembre. Il rassemble tous les renseignements pratiques, administratifs et les actions municipales. Toutes les personnes désireuses de se procurer cette plaquette peuvent la demander en Mairie.

FAMILLE

Médaille de la Famille Française

Mes sincères félicitations à Madame GOULET DE RUGY heureuse récipiendaire de la Médaille d'Or de la famille française le 30 mai 1992.



Famille GOULET DE RUGY

TELETHON

Bravo la Grillonnais

Les 4 et 5 décembre derniers, l'Association Française de Lutte contre la Myopathie, a réalisé avec la majorité des services publics, France 2 et divers partenaires le 6ème Téléthon. Les élèves de la Grillonnais ont décidé d'y participer à leur manière, afin que le Téléthon soit un succès.

Ils ont rejoint en vélo et en relais Basse-Goulaine - Lorient (Centre pour Handicapés de Kerpape) : aller et retour en relais 425 km.

Ont participé des bénévoles de la commune, de la Poste, l'association des Commerçants, les Cyclotouristes, le Club Bouquet d'Automne et la Municipalité.

Yves LE LAGADEC
Adjoint aux Affaires Sociales

INFORMATIONS EN BREF...

Yves LE LAGADEC, adjoint aux affaires sociales, est à votre disposition du lundi au vendredi de 17 h 00 à 19 h 30 sur rendez-vous. Il vous rappelle qu'il travaille avec la Commission en collaboration avec les associations caritatives, secours populaire, secours catholique, ... N'hésitez pas à le contacter pour tout problème durable ou passager que vous êtes en train de vivre.

CENTRE MEDICO SOCIAL

Permanence de Madame THOMAS, assistante sociale :

• Le jeudi matin de 9 h 00 à 12 h 00 au Centre Médico Social, 156, rue du Grignon 44115 Basse-Goulaine.

CONSULTATION D'ENFANTS DE 0 A 6 ANS :

• Le 2ème jeudi après-midi - sur rendez-vous.

Les rendez-vous sont à prendre auprès du secrétariat du Centre Médico Social de VERTOUC
Tél. 40 34 20 38

MAISON INTERCOMMUNALE POUR L'EMPLOI DE VERTOUC Au service des demandeurs d'emploi et des entreprises

• Du lundi au vendredi de 9 h 00 à 12 h 00 et de 14 h 00 à 17 h 00.

Responsable :
Bertrand SALMON
Secrétariat-Accueil :
Isabelle HOSSARD.

Permanences :
• A.N.P.E. : Tous les lundis matin sur rendez-vous avec alternance,
Prospecteur-placier :
Madame POTTIER
Chargée de Formation :
Madame GREFFIER

• MISSION LOCALE POUR L'INSERTION DES JEUNES : Tous les jeudis matin sur rendez-vous avec Madame EPRON.

Consultation des offres d'emploi :
le matin
Inscriptions A.N.P.E. des Demandeurs d'Emploi :
l'après midi.

UN GRAND CRU POUR LA SAISON 92/93

UN DÉBUT DE SAISON SOUS LES MEILLEURS AUSPICES

SEPTEMBRE

• Félicitations au Jeune Champion du Monde Junior de Tao Boxing de Basse Goulaine : Mickaël PERRAUD - Bravo encore pour avoir remporté cette même année le titre de Champion de France et Champion d'Europe. Le Tao Boxing est un mélange de boxe française, anglaise et américaine ou tous les coups sont permis sauf de toucher à la colonne vertébrale.

OCTOBRE

Tir à l'Arc : Participation massive aux sélections du Championnat de Tir à l'Arc.



Club canin : Participation de Mme Yveline PETIT aux Championnats d'Europe.

Match amical entre les animateurs bénévoles de l'Association des Paralysés de France contre une équipe municipale et associative de Basse Goulaine le 17-08-92.



NOVEMBRE

Judo Club : Participation à un tournoi international en Allemagne près de Theley.

UN DÉBUT D'ANNÉE RICHE DE RENCONTRES...

AVRIL

Tennis : 1ère édition de l'Eurotennis les 10, 11 et 12 avril 1993.

Cyclisme : 3 jours Cyclistes - Cette course devient qualificative pour la Coupe du Monde Juniors les 16, 17 et 18 avril 1993.



UN DYNAMISME SPORTIF

Le sport bouge à Basse Goulaine.

Je remercie tous ceux et toutes celles qui s'y dévouent et qui par la même contribuent à la promotion de notre commune.

A tous les amis sportifs, je leur souhaite joie et réussite pour 1993 !

Louis HARDY
Adjoint aux Sports

JUIN

• Challenge communal "Jeunes" le 13 juin 1993.



• Grande Fête du Cheval le 20 juin 1993.

Je citerai également les tournois de football, basket, tennis ; les randonnées des cyclotouristes et pédestres ; les galas de boxe ; les concours agility et ring.

La Commission extra-municipale a repris ses activités à la rentrée. La première réunion était consacrée au choix du thème de travail pour l'année.

Ses objectifs ont été précisés :

Internes :

- Information des Goulainais.
- Réponse à leurs demandes de renseignements.
- Suggestions et réflexions sur l'amélioration des structures touristiques, devant mener à la présentation de propositions concrètes à la municipalité.
- Participation à l'animation de la cité, et en particulier du centre-bourg.

Externes :

- Ouverture vers l'extérieur.
- Développement des collaborations intercommunales.
- Poursuite du renforcement de l'image de Basse-Goulaine.
- Réflexions sur les possibilités d'amélioration de l'accueil aux visiteurs ou résidents occasionnels.

La volonté de la Commission étant ainsi bien affirmée, il restait à choisir les actions correspondant à un maximum de ces critères, dans les 2 groupes opérationnels qui la composent :

ACCUEIL

Pilotage du projet : Madame Danielle DUMONT, responsable de l'accueil. Poursuivre le développement du Point I, en complétant sa mise à disposition d'informations par la réalisation d'expositions.

Thème retenu pour la 1ère exposition : HISTOIRES D'EAUX (2ème quinzaine de février).

Découverte du passé, et du présent de notre commune, à travers les événements liés à l'eau :

- le Port de Basse-Goulaine,
- la pêche, le commerce.

Fidèle à l'esprit dans lequel elle entend travailler, la commission établit un maximum de contacts avec les familles possédant des racines locales ou une culture goulainaise riche.



ANIMATION

Pilotage des projets : Monsieur Vital GAL-LARD, responsable de l'Animation. Bien entendu, le groupe Animation apportera son soutien au montage de l'opération "Exposition Point I". Il interviendra également, en dehors d'actions ponctuelles, dans 2 événements :

1) Comme chaque année, notre canton "Vertou-Vignoble" sera présent, par un stand, à la Foire intercantonale de Vertou. Le thème général de cette foire reste: les loisirs et, l'environnement, mais il est à noter qu'il sera, cette année, plus spécialement centré sur l'EAU. Très heureuse coïncidence.



2) du 15 au 18 avril, les "3 jours DE BASSE-GOULAINÉ" battent leur plein. Et cette année, l'inscription de l'épreuve au palmarès mondial va leur donner une dimension jamais atteinte à ce jour.

Conséquence : les effets secondaires seront multiples :

- Présence des média nationaux.
- Déplacement massif des spectateurs et supporters, etc...

Notre commune ne peut pas et ne doit pas manquer l'occasion qui lui est donnée de se faire connaître à l'extérieur.

La Commission Tourisme établira donc un véritable partenariat avec le Président CHAILLOT, avec notre adjoint aux sports Louis HARDY, et l'ensemble de la municipalité pour donner à cette grande fête sportive locale tout l'éclat qu'elle mérite.

Le travail, comme vous le voyez, ne manque pas. Heureusement, l'équipe est bonne, motivée, assidue, et tous les membres de cette commission vont bien dans le même sens : unir leurs imaginations et leurs efforts pour améliorer l'accueil et l'animation, tant des Goulainais que de tous ceux qui nous rendent visite.

Que ce but soit atteint, c'est le vœu que nous formulons en ce début d'année 93.

Antoine BLANCHARD
Président de la Commission Tourisme

POINT "I"

(Tél. : 40 03 53 47)

Madame EON, hôtesse du Point I est à votre disposition les mardis, mercredis, jeudis, vendredis et samedis matin de 8 h 30 jusqu'à 11 heures et en soirée de 17 h à 19 h (sauf le samedi). Vous y trouverez des informations diverses :

- fiches pratiques des associations,
- activités culturelles,
- activités touristiques,
- affichage des offres d'emploi,
- fiches techniques du Point PIJ.

1992, LOISIRS...

Jardins fleuris :

• **1ère Catégorie :** Maison avec jardin visible de la rue
Prix Spécial Jury : Mr Francis ARDOUIN
1er prix : Mr André BRANGEON

• **2ème catégorie :** Jardin avec possibilité limitée
1er prix : Mr Daniel CREACH

• **3ème Catégorie :** Balcons
1er prix : Mme Anne Marie GOURAUD

1992, RENCONTRES MUSICALES, CHOREGRAPHIQUES...

15 Octobre 1992 : Corvi
Organisé par l'Amicale Laïque, avec le concours du Comité Culture et Loisirs. Un quatuor burlesque venu de Belgique. Soirée merveilleuse, 1 h 30 de joie et de rire.

7 Novembre 1992 :
Entourée d'une vingtaine de danseuses, Yveline Mainguy nous a présenté une chorégraphie autour des signes astrologiques. Tout en finesse et avec humour, l'Ensemble Instrumental de Rezé nous a emportés vers de lointaines régions "Autour du Tango".

1er Trimestre 93 :
Inauguration des nouveaux locaux de l'Ecole de Musique.

Que 1993 vous apporte passion, détente, plaisir dans tous vos projets .

Daniel BURGAUD
Conseiller Municipal Subdélégué
Responsable de la Commission Culture et Loisirs

Inauguration de l'Exposition "l'Esprit Informatique".



APPRENDRE A VOIR ET A AIMER

1992, LE PLAISIR DE L'ART

Désirs de Paysages : Exposition dans la Galerie Pôle Sud du 4 au 16 mai 1992 présentée par l'Union Régionale des CAUE - 76 photos sur des parcs, des jardins des Pays de la Loire.

Le Trésor de Basse Goulaine : Vierge à l'enfant du 15ième siècle de l'Eglise de Basse Goulaine.



Très belle sculpture en pierre représentant la Vierge couronnée allaitant son enfant. Le volume est beau, accentué par un visage très pur.

A noter également les plis lourds du manteau qui assurent la statue sur sa base. Le bleu et le rouge confortent l'influence de la peinture sur la sculpture.

Exposition du Photo Club de Basse Goulaine (mai 1992) : Papier blanc, brillant, glacé, blancs purs et noirs profonds ne pouvaient que nous enthousiasmer.

1er Salon d'Automne : Salon dédié à nos artistes amateurs les 21 et 22 novembre 1992 - "Tout ce qui s'offre à la vue affecte les sens".



Salon de grande qualité, merveilleux artistes goulainais 1500 personnes ont pu admirer tous vos talents.



1992, ANIMATION...

L'esprit informatique : du 3 au 12 novembre, production de la Cité des Sciences et d'Industrie et du Centre Sciences Orléans.

Une plongée dans l'univers des signes, une exploration... Jeux de logique.

Opposition

Page ouverte aux Elus de l'Opposition sous leur entière responsabilité et dans le sens d'une information que nous ne souhaitons pas polémique.

LA LETTRE DES ELUS DE LA MAJORITE PRESIDENTIELLE

Parmi les dossiers en cours, trois préoccupations, nourrissent notre réflexion.

LA REVISION DU PLAN D'OCCUPATION DES SOLS (P.O.S.)

Cette redéfinition du droit des terrains va remodeler profondément l'aspect de la Commune (par exemple : extension des zones constructibles et de la voirie) dont dépendra le cadre de vie et la vie sociale même des Goulainais.

Certaines options présentées publiquement par le Maire et sa majorité nous paraissent discutables : réalisation très insuffisante de logements sociaux, suppression de l'obligation de créer des espaces verts communs dans de futurs lotissements (chacun chez soi !), superficie importante des terrains constructibles (minimum 1500 m² pour certaines zones proches du bourg) engendrant une sélection par l'argent des futurs habitants, etc...

L'AMENAGEMENT DU BOURG

Le Maire et sa majorité seraient-ils en panne sur ce projet confidentiel qu'ils tiennent résolument à dissocier de la révision du P.O.S. ? Pour notre part, ces deux projets indissociables doivent être traités ensemble dans la clarté et en concertation avec tous les goulainais.

L'espace qui nous est accordé dans ce bulletin étant limité, nous formulons à nouveau nos propositions déjà faites dans les bulletins n°4 (juin 1990) et n° 7 (juin 1991) de notre relais "BASSE GOULAINNE DEMAIN" que nous vous invitons à relire.

CONSTRUCTION D'UN COLLEGE AU GRIGNON

Le site choisi par le Maire et sa majorité nous paraît peu judicieux, car :

- proche d'une zone inondable,
- excentré par rapport aux autres communes concernées (Haute-Goulaine, par exemple),
- source future de problèmes de sécurité découlant de l'accroissement du trafic dans cette zone.

N'hésitez pas à faire part de vos remarques aux élus de la majorité présidentielle : Antonin PERROCHEAU, Gérard DESPROGES, Claude MOREAU, Michel LE MOULLEC et, si vous souhaitez participer à notre réflexion, écrivez à "BASSE GOULAINNE DEMAIN", 6, rue des Passereaux 44115 BASSE GOULAINNE.

MESSAGE DE L'ELU COMMUNISTE

C'est avec satisfaction que je vois se rétablir la "page de l'opposition" après deux ans et demi de disparition. Si le législateur a tenu compte de la volonté du peuple pour que soient représentés les différents courants de pensée au sein du Conseil, il me semble sain pour la démocratie que ceux-ci puissent s'exprimer dans un bulletin municipal.

Ceci dit, je considère qu'aujourd'hui, des problèmes graves touchent l'ensemble des français et des Goulainais. Il en est ainsi du chômage et de l'emploi des Jeunes et moins Jeunes.

La très grande majorité des français, les collectivités locales, municipales, associations ne sont pas responsables du chômage ; mais aussi nous assistons depuis de nombreuses années à une culpabilisation des maires, des conseils municipaux et des dirigeants d'associations soupçonnés de ne pas répondre aux mesures mises en place : T.U.C., S.I.V.P., contrat emploi solidarité (C.E.S.). Qui dit C.E.S., dit formation. Aucun crédit n'est accordé pour dégager des formateurs ou pour assurer le "tuteurage". Emploi C.E.S., cela veut dire qu'il y a travail nécessaire, pas seulement occupationnel, alors pourquoi ne pas créer des emplois stables ? Depuis quelques années, des mesures de dégrèvements fiscaux, d'allègement de charges sociales ont été consenties aux entreprises pour créer des emplois. Loin d'aller dans ce sens, c'est à une augmentation de licenciements économiques que nous avons assisté. Il faudrait aujourd'hui que ce soit les contribuables qui fassent les frais de cette situation, que les collectivités locales deviennent les principales entreprises créatrices d'emplois. C'est le monde inversé.

Sur le plan de la morale, à quoi peuvent correspondre les offres d'emplois du style "recrutons C.E.S. Bac+ 2" voire plus ; c'est se moquer de notre jeunesse.

Nous vivons une époque moderne !!!

Depuis mon article dans le bulletin n°1 beaucoup de choses se sont passées, entre autres, la création du district.

La coopération entre communes est nécessaire. Le SIMAN y répondait : "des améliorations étaient nécessaires", c'est une donnée qui n'était pas présentée dans les propositions. Privilégier le district, au nom de l'Europe, c'est satisfaire l'hégémonie des grandes villes, éloigner des citoyens le centre des décisions, déresponsabiliser les élus par l'élection au 2ème degré, cantonner les maires des petites communes dans un rôle administratif.

Bien que partisan de la coopération, je n'ai pas approuvé la création du district car comme chacun a pu le constater, cela s'est traduit par la création d'une 4ème colonne sur la feuille d'impôts et par une augmentation de ceux-ci. Je ne pense pas que les Goulainais y récupéreront en retour la récompense du sacrifice. Préparons-nous aussi à la 5ème colonne, la contribution à l'Europe. Les effets de Maastricht se font déjà sentir.

Je continuerai à défendre tout ce qui me paraît bon dans l'intérêt des Goulainais, mais je resterai et lutterai contre toutes les dispositions qui porteront atteinte au mieux vivre des habitants de la Commune.

J. ROUSSEAU



COVED

- COLLECTE DES ORDURES MENAGERES
- ETUDE ET REALISATION D'UNITES DE TRAITEMENT
- ENLEVEMENT ET TRAITEMENT DES DECHETS.
- LOCATION DE BENNES ET DE COMPACTEURS.
- BALAYAGE MECANIQUE.

40 95 20 19



1, place de la Galarne - Ile Beaulieu - 44062 NANTES Cédex 02 - Fax : 40 35 21 52



LE BRETON OUTILLAGE s.a.

HITACHI - HOLZ HER - MAKITA - SAM
STAHLWILLE - TUBESCA

17, Rue Véga
La Belle Étoile
44470 CARQUEFOU

TEL. 40 52 63 21
FAX 40 52 61 54

Ets FAIRAND

8 RUE OGÉE, 44000 NANTES
TÉLÉPHONE 40-47-96-58
Télécopie 40 48 45 32
Service après-vente - Travaux Entretien - Blindage de porte
Portes et Fenêtres - Panneaux façade Murs Rideaux

MENUISERIE
ALUMINIUM-ACIER
VERANDA



MAINGUY
GILBERT

46, RUE DU MOULIN - 44120 VERTOU
Tél. 40.80.22.22 - Fax : 40.80.22.44

BETON PRET A L'EMPLOI
VOIRIE
ASSAINISSEMENT
ADDUCTION D'EAU
CARRIERE
TERRASSEMENTS



Adresse : Zone industrielle



ALLAIRE s.a.
Agence Maritime

7 rue Mathurin-Brissonneau - Tél. 40 73 85 41
44027 NANTES CEDEX 04



S.A. TASCAN PRIMEURS

MIN Bd Gustave Roch - 44061 Nantes Cedex
420 Rte des Landes de la Plée
44115 Basse Goulaine

Tél. 40 33 18 82 • Tél. MIN 40 35 70 71



GRANDJOUAN ONYX

COLLECTE ET ÉVACUATION DES RÉSIDUS URBAINS
ENLEVEMENT DE DÉCHETS COMMERCIAUX
ENLEVEMENT DE DÉCHETS HOSPITALIERS
BALAYAGE MÉCANIQUE PARKINGS - VOIRIES

Rue des Abattoirs BP 2125 • 44203 NANTES Cédex 02 • Tél. 40 32 40 00

SONASER

Restaurants scolaires et d'entreprises
SOCIÉTÉ NANTAISE DE SERVICE REPAS - CUISINE CENTRALE EN LIAISON FROIDE

8 rue de Bruxelles - C.P. 1601 - 44083 NANTES Cedex 03
Tél. 40 49 73 85



OMR

Copieurs
Télécopieurs
Micro-Informatique

27, Rue du Bois Briand
Centre de Gros
44084 Nantes Cedex 03
Tél. 40 50 03 34

RICOH - NASHUA - PANASONIC
CANON - EPSON - NOVELL



Pépinières E. Masson

Arbres Fruitières - Arbres et Arbustes D'Ornement
Rosiers - Conifères - Plantes de terre de Bruyère

40 34 49 80 26 rue de la Bouquinière 44200 Sèvres - Nantes
25 rue de l'Olivraie 44200 Sèvres - Nantes
40 34 60 36 322 bis Rte des Landes de la Plée - 44115 B. Goulaine

Coopération Intercommunale

BASSE-GOULAINE DANS L'INTERCOMMUNALITÉ

Les contacts ne manquent pas avec nos voisins.

Il n'y a pas de semaine sans qu'un rapprochement avec une commune du canton ou du pays ne s'opère.

Pour notre plus grande joie, les élus et responsables de ces communes répondent, de plus en plus nombreux, à nos invitations, qu'elles émanent du domaine social, culturel, touristique, ou autre. De même avons nous plaisir à leur rendre visite chaque fois que l'occasion s'en présente :

Expositions multiples, foire intercommunale de Vertou, manifestations sportives diverses, fêtes autour du Muscadet, inauguration de la Porte des Sorinières, ... La liste est loin d'être limitative.

Mais un grand projet est prêt d'arriver à son terme : La Route Touristique du Vignoble Nantais. Elle sera indubitablement le trait d'union entre toutes les villes ou villages, et donc un formidable vecteur de communication.

Un peu de patience, encore, à tous ceux qui attendent une amélioration de la signalisation routière : tout est lié, et il aurait été dommage de se précipiter, quitte à modifier les indications ou leurs systèmes par la suite, ou à avoir des supports hétéroclytes. Il vaut mieux aller moins vite, mais que tout cela soit cohérent et harmonisé.

Basse-Goulaine, alors, n'aura plus qu'à se montrer digne du slogan "Porte du Vignoble" qu'elle a fait sien.

Antoine BLANCHARD
Conseiller Municipal
Subdélégué à la Communication



Bonnodière

SIVOM LOIRE ET GOULAINÉ



Embreil

Assurer une maîtrise hydraulique du bassin versant

Depuis sa création en 1989, le SIVOM Loire et Goulainé poursuit son programme d'aménagement hydraulique. Le programme de travaux 92 portait entre autres sur trois réalisations importantes :

Réfection du Pont de l'Arche à Basse Goulainé



Pont de l'Arche en construction

Ces travaux comprennent : la construction d'un nouveau pont, la démolition de l'ancien pont pour des questions de sécurité et de retenues d'eau, et la réalisation de la voirie.

- Coût de l'opération : 1 600 000 F T.T.C. pour la partie hydraulique et la partie voirie.
- Subvention du Conseil Général : 42 % du montant T.T.C. des travaux.

Vannages d'Embreil à St Julien et de la Bonnodière à Haute Goulainé

La régulation des eaux à l'entrée du Marais de Goulainé se faisait par l'intermédiaire d'un vannage vétuste.

Le SIVOM a donc décidé de réaliser un vannage à clapet avec un automatisme et une commande à distance.

La gestion a été confiée, comme précédemment pour la station de pompage de Basse Goulainé, à la SAUR pour une gestion d'ensemble des ouvrages.

La communication avec le Marais se faisait également, par petit débit, par un canal secondaire sur lequel il n'y avait pas d'ouvrage. Mais pour mieux gérer les niveaux, il était nécessaire de prévoir un petit ouvrage manuel, classique à la Bonnodière.

- Coût des travaux des deux vannages : 450 000 F T.T.C.
- Subvention du Conseil Général: 50 % du montant H.T. des travaux.

Les travaux 1993 sont en cours de réflexion. Un important programme de recalibrage est à l'étude.

Assurer une promotion touristique

Une chargée de mission a été recrutée en juillet dernier pour poursuivre et développer le tourisme en Loire et Goulainé en remplacement de Mlle ROBION. Il s'agit de Mme Jocelyne VERBOIS - contact 40 03 66 66

Siège :
Mairie de Basse Goulainé - 40 03 55 56

Président : Serge POIGNANT

Vice Présidents :
Michel JANNEAU
Maire de St Julien (Hydraulique Chêne)
Jean Louis CHARPENTIER
Conseiller Municipal de Haute Goulainé (Hydraulique Goulainé)
Roger JAMIN
Maire de la Chapelle (Tourisme.)

SIVU DU COLLEGE DE BASSE-GOULAINÉ

Un syndicat intercommunal vient d'être créé entre Basse Goulainé et Haute Goulainé pour la construction du futur collège qui doit ouvrir ses portes à Basse Goulainé à la rentrée 94.

Le financement proprement dit du collège se fera à raison de 70 % à la charge du Conseil Général et 30 % à la charge du SIVU.

Ces 30 % à la charge du SIVU sont estimés à environ 10 millions de francs et seront financés sur plusieurs années.

La répartition entre les deux communes se fera au prorata des effectifs respectifs tout en considérant que d'autres communes même non adhérentes à ce syndicat pourront également être mises à contribution au prorata de leur propre effectif et selon la loi.

SYNDICAT MIXTE DU PAYS DU VIGNOBLE NANTAIS

Depuis la signature du Contrat Régional de Développement en juin 1991, toutes les actions prévues ont été lancées que ce soit dans le domaine du développement des entreprises, du développement commercial et artisanal, de l'emploi formation, du développement touristique ou du développement de l'agriculture et de l'environnement.

Deux grosses actions dans le domaine du développement touristique sont en bonne voie :

- Le Musée.
- La Route Touristique.

Pour ce qui concerne le Musée, la Commission artistique nationale a reconnu l'intérêt du projet avec un financement de 40 % de l'Etat à la clef.

Un conservateur a été recruté et les architectes retenus concourent dans le début de l'année 93. Ce musée se situera au Pallet et accueillera 10 à 15 000 visiteurs annuels pour débiter.

- Coût estimatif : 8 millions de francs.

En ce qui concerne la Route Touristique, son schéma vous est présenté sur la carte ci dessous. Elle reliera la route du Val de Loire à partir de la Varenne et portera deux points d'accroche sur l'agglomération nantaise à savoir : Basse Goulainé et Vertou.

Une association avec les Pays de Vignobles du Maine et Loire a été créée pour en assurer la promotion. Des pancartes signalétiques seront installées à l'ensemble des carrefours de la route et des Relais d'Information Service seront installés dans toutes les communes.

Dans le domaine de l'environnement, une étude lourde sur la qualité des eaux vient d'être lancée sur l'ensemble des bassins versants, des marais et cours d'eau à savoir: la Goulainé, la Divatte, la Sèvre et ses affluents, la Logne.

Un cahier des charges a été établi à cet effet pour pré-

ciser le niveau des études et des opérations qui devront être menées tant dans le domaine des rejets domestiques, qu'industriels ou agricoles (viticoles, maraichers, ...)

Une opération d'accompagnement a parfaitement fonctionné et se poursuivra en 1993, à savoir l'OPAH : Opération Programmée de l'Amélioration de l'Habitat.

Le même type d'opération vient d'être lancé pour l'artisanat et le commerce à savoir une ORAC : Opération de Restructuration de l'Artisanat et du Commerce.

Siège : La Garenne Valentin à Clisson

Chargée de Mission : L. JAUNET
(40-36-09-10)

Président : S. POIGNANT

Présidents de Commissions :
D. LABOUERE - Maire de Boussay (Développement Economique)

A. BOURGOIN - Maire du Loroux (Tourisme)

M. CHIRON - Maire de Mouzillon (Agriculture - Environnement)

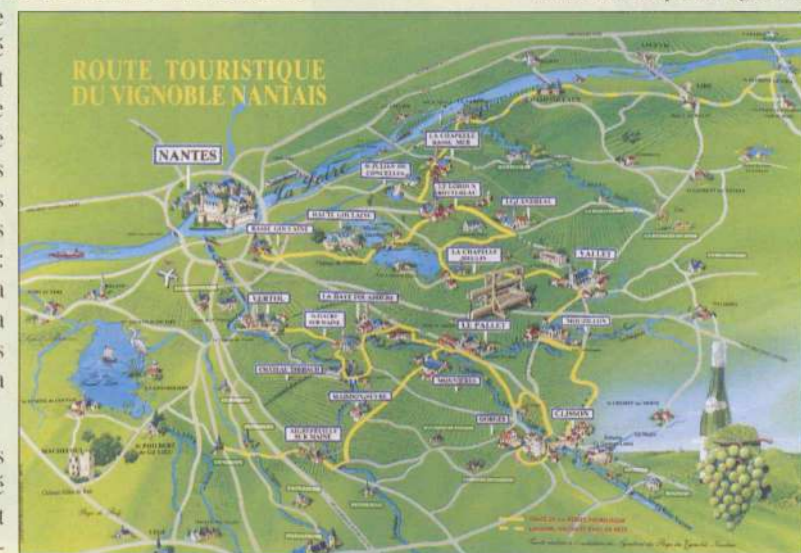
R. JAMIN - Maire de la Chapelle Basse Mer (Emploi Formation)

A. PRIOU - Adjoint au Maire de Vertou (Commerce - Artisanat)

S. VINET - Maire de la Haie Fouassière (OPAH)

P. GANDEMER - Maire de Vieilleville (PAIO - Permanence Accueil Information Orientation)

Route touristique du vignoble.



1 - Vœux aux Associations
Janvier 92



1

2 - Inauguration locaux Ecole Ste Marie
Mars 92



5

3 - 3 jours cyclistes
Avril 92

4 - Inauguration Foire de Vertou
Avril 92



2

5 - 3ème anniversaire de Jumelage
Mai 92

6 - Exposition Club Photos
Mai 92



6

7 - Jardins Fleuris
Novembre 92



3

8 - 11 Novembre
Novembre 92

9 - Signature convention PIJ
Novembre 92



8

10 - Repas des Anciens
Décembre 92



4



7



9



10

Images 92

Enseignement

ECOLE PRIMAIRE DU GRIGNON

C'est en 1973 que l'Ecole a ouvert ses portes. Elle accueillait à l'époque 156 élèves dans 6 classes.

- Madame BRÉGEON : CP
- Madame HUSSON : CP
- Madame CORBIER : CE1
- Monsieur PLESSART : CE2
- Monsieur LELIEVRE : CM2
- Monsieur BRÉGEON : CM2

Le nombre d'élèves s'est depuis, accru régulièrement entraînant des ouvertures successives de classes. Aujourd'hui, l'Ecole compte 446 élèves répartis en 16 classes.



Photo effectuée par Marc ROGER

Le personnel enseignant titulaire est d'une exceptionnelle stabilité.

- Madame MAQUIGNEAU : CP (nommée en 1980)
- Madame VIDEGRAIN : CP (nommée en 1991)
- Monsieur ROBILLARD : CP (nommé en 1988)
- Madame ROCHARD : CP - CE1 (nommée en 1992)
- Monsieur CHUSSEAU : CE1 (nommé en 1976)
- Madame HERBRETEAU : CE1 (nommée en 1984)
- Monsieur LOUÉDEC : CE1 (nommé en 1989)
- Madame MAHÉ : CE2 (nommée en 1980)
- Monsieur SAUCEY : CE2 (nommé en 1989)
- Monsieur FRESNEAU : CE2 (nommé en 1990)
- Madame MARCHÉ : CM1 (nommée en 1977)
- Madame ARMENGAUD : CM1 (nommée en 1980)
- Madame DARCEL : CM1 (nommée en 1976)
- Monsieur HAMELIN : CM2 (nommé en 1982)

ECOLE MATERNELLE DU GRIGNON

Cette année nous accueillons 143 élèves répartis en cinq classes.

Une nouvelle enseignante fait partie de l'école : Mme Barillère. Le projet d'école choisi par les enseignantes porte sur l'éducation sensorielle. Soit dans la classe soit dans de petits groupes les enfants vivent des expériences sur le goût, le toucher, l'odorat et la vue.

Nous retracerons ces expériences en cours d'année par une exposition.

Une autre grande préoccupation pour notre équipe : la construction de nos nouveaux locaux à côté de ceux de la Champagnère.

- Monsieur RICORDEL : CM2 (nommé en 1982)
- Monsieur MOREAU : CM2 (nommé en 1988)

En vingt ans, le poste de direction n'a été occupé que par deux personnes : Monsieur Brégeon jusqu'en 1983, Madame Brégeon depuis.

L'an dernier, un réseau d'aides spécialisées s'est implanté à l'Ecole. Madame Ripoll, psychologue scolaire, y a été nommée. Cette année, ce réseau s'est complété avec l'arrivée de Madame Leray, rééducatrice.

Le projet d'Ecole portant sur l'amélioration de l'autonomie des élèves est axé plus particulièrement sur la préparation d'une B.C.D. (Bibliothèque Centre de Documentation) qui devrait voir le jour l'an prochain.

L'action de soutien scolaire aux élèves en difficultés passagères a été reconduite. Les élèves concernés sont ceux du cycle des approfondissements (CE2, CM1, CM2) 7 enseignants prennent ces élèves par groupes de 6 à raison de deux séances par semaine le mardi et le vendredi de 16 h 45 à 17 h 15.

D'autre part, en liaison avec l'amicale laïque, qui fête cette année les 10 ans de la bibliothèque, un travail sur la production d'écrits est en cours. Un temps fort y sera consacré dans la semaine du 19 au 24 Avril 1993.

Comme les années précédentes, des sorties et voyages scolaires sont en préparation pour toutes les classes.

Préparation de la rentrée 1993. Une 17ème classe est attendue. Dès maintenant les parents désireux d'inscrire leur (s) enfant (s) sont invités à le faire. Tél. : 40.06.01.31.

Madame BREGEON



Le plan est déjà établi, les travaux commenceront en Janvier et nous emménagerons pour la rentrée de Septembre 1993.

ECOLE SAINT BRICE ET SAINTE MARIE

Des projets, des démarches...

La nouvelle structure de l'école a permis à l'équipe pédagogique de se mobiliser pour mener à bien un projet d'école. A travers ce projet, nous pouvons aborder les sujets les plus divers, être plus attentifs aux actions qui se font à tel ou tel niveau.

L'importance des journées de concertation et des réunions mensuelles n'est plus à prouver ; elles nous permettent d'inscrire ce projet dans le cadre de la réforme des cycles. Un travail sur l'évaluation a fait participer les instituteurs (trices) du cycle III à la création d'outils communs. Nouvelle étape : un effort de toute l'équipe qui se fait sur l'expression des enfants.

Le projet étant lancé, construit sur la concertation, des objectifs à réaliser ensemble se mettent en place d'eux mêmes.

Ainsi notre réflexion sur l'organisation pédagogique nous a amenés à établir des décloisonnements dans les trois cycles.

Les cours d'Anglais mis en place depuis plusieurs années sont renouvelés cette année et dispensés par un professeur du collège de la Bourrelrière.

Par ailleurs un projet de "mini-school" est actuellement à l'étude pour les C.P - C.E. Ces cours seraient également sous la responsabilité du même professeur.

Notre projet de soutien aux élèves en difficulté ayant reçu l'accord de l'Inspecteur, les enfants peuvent bénéficier par groupe de six d'un temps supplémentaire assuré par deux enseignants chaque soir après la classe.

Dans le cadre de la semaine du goût, les enfants du CM ont participé aux différentes actions menées sous la tutelle de l'Inspection Académique en collaboration avec des restaurateurs.

Les CM2 ont un projet de fin d'année qui les conduira à Londres, afin de prolonger l'étude de la langue mais surtout d'avoir une approche culturelle de la civilisation anglaise.

Les G.S. bénéficient depuis quelques

années, dans le cadre du jumelage Basse-Goulaine - Theley, d'un échange scolaire avec le jardin d'enfants de Theley.

Les C.P. retourneront à Paris pour prolonger une année d'arts plastiques, riche de créations et visiteront le Centre Georges Pompidou qui accueillera l'exposition Matisse.

La participation des enfants au premier Salon d'Automne a pu montrer le don de créativité chez les petits et l'admiration du public nous a convaincus du bien fondé de notre démarche pédagogique.

Cette pédagogie des arts plastiques mise en place par l'équipe enseignante depuis plusieurs années dès la P.P.S. aboutira à l'élaboration d'une fresque qui aura sa place sous le préau de l'école maternelle dans le courant du troisième trimestre.

La musique enfin a également sa place dans notre démarche puisque deux étudiantes en musicologie viennent trois heures par semaine assurer un éveil musical de la maternelle aux C.M.

La rentrée 93 se préparant dès janvier, la directrice se tiendra à la disposition des parents désireux d'inscrire leur (s) enfant (s) les jours de classe de 8 h 15 à 17 h 30 ou sur rendez-vous en téléphonant au 40.06.04.15.

A.P.E.L. des Ecoles "St Brice et Ste Marie"

L'association compte 13 membres et le bureau est composé de :

- Présidente : Marie Emmanuelle LHERMITTE
- Vice Présidente : Odile MELLIER
- Trésorière : Véronique QUENET
- Secrétaire : Agnès BLANC GONNET
- Secrétaire Adjointe : Claudie GOUPILLE

Le 14 Novembre, la "Soirée Choucroute" a permis de réunir parents et amis des deux écoles dans une ambiance chaleureuse.

Avant Noël, une vente de livres a eu lieu le 28 Novembre.

Nous pensons également développer d'autres actions qui s'échelonnent sur l'année scolaire.

La Présidente et le bureau A.P.E.L.

Enseignement

O.G.E.C. des Ecoles "St Brice et Ste Marie"

O.G.E.C. - le sigle signifie **Organisme de Gestion de l'Ecole Catholique (privée)**.

L'O.G.E.C. s'occupe du patrimoine immobilier (achat, vente, grosses réparations, entretien) et mobilier (tables, chaises, matériel pédagogique). Il a un rôle d'employeur du personnel non enseignant.

Pour l'année 1992-1993, la composition de l'Association est la suivante :

BUREAU :

- Président : Marc de LEENHEER
- Vice-Président : Dominique DESTOUCHES
- Trésorier : Didier PIVETEAU
- Trésorier-Adjoint : Jacques ROULLEAU
- Secrétaire : Béatrice NICOLAS
- Secrétaire-Adjoint : Didier JOUAN (Responsable de la Communication)

MEMBRES :

- Pierre AUTRET
- Loïc BOENNEC (Responsable de la Commission des Fêtes)
- Rémy BRELET
- Gilles COISY (Membre honoraire)
- Michel GRUGET (Responsable de la Commission Travaux)
- Hugues GUHEL
- Alain HERVÉ
- Nelly NICOLAS
- Alain RICHARD
- Daniel VIAUD

En dehors du Bureau, l'Association est

P.E.E.P.

(Fédération de Parents d'Elèves de l'Enseignement Public)

Lycée de la HERDRIE BASSE-GOULAIN

Le Lycée de la HERDRIE compte cette année 1 253 élèves. Ils se répartissent dans 11 classes de Secondes (dont une spécialisée en Sciences Médico-Sociales) pour 378 élèves, 13 classes de Premières (1 A1, 1 A2, 3 B, 2C, 3 D, 1 G2, 2G3, 1 F8) pour 414 élèves et 2 classes de BTS "Force de Vente" pour 58 élèves.

Il y a 163 élèves domiciliés à BASSE-GOULAIN soit 13 % de l'ensemble, 4 communes (Saint-Sébastien 222, Basse-Goulaine 163, Vertou 136 et Haute-Goulaine 91) formant la moitié de l'effectif (à titre indicatif 30 communes font partie du SIVOM gérant les installations sportives du Lycée).

On peut espérer que nous avons atteint le maximum d'élèves cette année (près de 150 au dessus de la capacité théorique du Lycée), toutefois la diminution d'effectifs totaux prévue l'année prochaine n'entraîne pas nécessairement une diminution du nombre de

organisée en Commissions (Travaux, Fêtes, Communication). Tous les Membres sans exception appartiennent à l'une d'elles.

Depuis la rentrée, la Commission Travaux aidée de parents d'élèves a oeuvré trois samedis pour embellir l'école (peinture du préau Ste Marie, aménagement de la salle de repos des prépetites sections maternelles). L'équipe de travail a rassemblé 15 personnes pendant ces trois jours.

C'est le gage le plus évident de l'intérêt porté à l'école privée, de la vitalité de l'Association et de l'espoir que représente le bénévolat très actif depuis de nombreuses années.

En liaison avec l'A.P.E.L., la Commission Fêtes a organisé la soirée choucroute du 14 novembre dernier qui constitue un grand rassemblement familial dans un climat de sympathie et d'amitié.

La Commission Communication a pris l'initiative de la réalisation d'un film sur l'Ecole qui a été présenté lors de l'Assemblée Générale, et contribue à diffuser l'information près des parents ou de la population goulainaise.

L'O.G.E.C. a de grands projets dont la Presse s'est fait l'écho. Les parents ont la volonté d'aboutir afin que le choix des familles pour la scolarisation de leurs enfants soit toujours respecté.

M. de LEENHEER

Votre correspondant pour Basse-Goulaine :
G. SEGALOU, Président.
Tél. : 40.06.01.48.

Associations

AMICALE LAIQUE

400 ADHERENTS, DES ACTIVITES POUR TOUS LES GOÛTS, DES SPECTACLES OUVERTS A TOUTE LA POPULATION

L'Amicale laïque entend, par toutes ses activités, contribuer à l'animation de Basse-Goulaine, la promotion de l'école publique et à la diffusion de la culture, dans un esprit d'ouverture conforme à l'idéal de la Ligue de l'Enseignement, le premier mouvement d'éducation populaire français. Même si tous les participants ne sont pas obligatoirement titulaires de la carte de la Ligue (c'est le cas, par exemple, des usagers de la bibliothèque et, bien entendu, des spectateurs de nos soirées), 400 cartes ont été distribuées l'an passé, ce qui fait de notre amicale une des plus importantes du département. Mais ce rayonnement ne tient pas qu'à ce réseau d'adhérents, il est dû aussi à l'écho que rencontrent nos diverses manifestations : spectacles, repas dansants, conférences, sans oublier, bien sûr, le clou de notre saison : la grande fête des écoles publiques.

L'importance et la diversité de ces initiatives rend impossible leur évocation dans le cadre d'un seul article. Tous ceux qui désirent de plus amples informations peuvent s'adresser au point I, l'un des membres du bureau ou au responsable de la section qui les intéresse en se reportant au tableau ci-joint. Que ce soit pour une activité physique ou manuelle, pour un travail de l'esprit ou du corps, pour un enfant, un

adolescent ou un adulte, l'Amicale laïque offre des possibilités, avec toujours la garantie de la compétence, le respect de l'individu et le souci éducatif qui sont les engagements de notre mouvement.

CETTE ANNEE, LA BIBLIOTHEQUE FETE SES 10 ANS

Dix ans déjà !

Evidemment, un tel anniversaire, cela se fête. En collaboration avec les écoles publiques, la bibliothèque marquera cet événement par une série d'animations qui auront lieu du 19 au 23 AVRIL 1993 avec, entre autres :

- une EXPOSITION DE LIVRES-OBJETS et,
- le vendredi 23, une soirée avec LUCIEN GOURONG le célèbre conteur breton.

Plutôt que sur les sections qui sont désormais bien connues de la majorité des Goulainais, nous préférons insister sur les moments forts de la saison écoulée, ceux que beaucoup d'entre vous regrettent peut-être d'avoir ratés. Trois spectacles ont ainsi été proposés à la population, au cours de la saison 91-92 :

- une soirée humour avec deux joyeux drilles, JOYET et ROLL-MOPS ;
- une soirée cabaret avec les COUSINS GERMAINS, groupe de jazz Nouvelle-Orléans ;
- une soirée chanson avec Véronique PESTEL.

Dans leur genre respectif, ces trois soirées furent très réussies. Véronique PESTEL a même tellement enchanté les spectateurs présents que nous avons décidé, à la demande générale, de la faire revenir pour clore notre saison 1992-93. Il est vrai qu'on ne voit guère, dans le monde actuel de la chanson, qui pourrait rivaliser avec cette artiste qui réunit tous les dons : une voix d'exception, un toucher de piano de virtuose, des textes d'une réelle qualité littéraire et, ce qui ne gâte rien, la beauté et une présence sur scène digne d'une véritable diva. Nul doute que les cent vingt personnes qui ont fait à cette jeune Lyonnaise un véritable triomphe en mars dernier reviendront et entraineront avec eux leurs amis, leurs voisins.

N'attendez pas que le spectacle soit passé pour reconnaître la qualité du programme proposé. Nous ne pourrions à chaque fois faire revenir les artistes que vous aurez manqués, alors mieux vaut les découvrir à leur premier passage, même si vous ne les connaissez pas. C'est en quelque sorte notre "contrat de confiance", nous vous promettons des spectacles de qualité, pour vous faire découvrir des artistes qui ne sont peut-être pas encore des vedettes médiatiques, mais dont la valeur dépasse bien souvent celle de leurs confrères qui règnent sur le petit écran. C'est le cas, incontestablement, pour le quatuor belge CORVI qui nous a offert, en octobre dernier, l'un des meilleurs spectacles comiques vus ces derniers temps dans l'agglomération nantaise et pour lequel nous aurions aimé partager notre plaisir avec un plus grand nombre de Goulainais.

Pour la saison 92-93, déjà bien entamée à l'heure où paraîtront ces lignes, nous avons franchi une étape supplémentaire en lançant un programme sur cinq spectacles, avec possibilités d'abonnement, et en structurant cette activité au sein d'une véritable section, baptisée ARTS-SCENES. Le succès de cette initiative semble évident, puisque 81 personnes se sont inscrites pour l'une des deux formules d'abonnement proposées (trois ou cinq spectacles), ce qui permet de fidéliser notre public et aussi, avec la plaquette éditée grâce au parrainage d'E.D.F., de nous faire un peu mieux connaître au niveau de l'agglomération nantaise. Les deux spectacles qui restent au programme seront, nous n'en doutons pas, un très grand succès et le bénéfice de la saison pourra être reversé en aide aux différentes classes des écoles publiques.



La fête des écoles publiques

Cette aide est effectivement l'un des axes principaux de notre action, et nous nous efforçons de contribuer ainsi au rayonnement de l'école laïque. En organisant un loto géant, nous permettons de diminuer sensiblement le coût des classes de découverte, tout en offrant la possibilité à tous, enfants et parents, de passer une agréable soirée. Nous restons fidèles à la tradition de l'arbre de Noël et, chaque fois que le besoin s'en fait sentir, nous nous efforçons d'aider l'école. C'est bien évidemment la fête de fin d'année qui constitue le point d'orgue de cette action, et, à ce titre, celle du 27 juin dernier restera dans les annales, tous les records de participation ayant été battus, grâce au beau temps, d'une part, mais aussi grâce à la qualité des spectacles proposés par les enfants et à la prestation du groupe PULSE. Nous souhaitons faire encore mieux en juin prochain (le samedi 26 exactement, retenez la date), déjà nous nous y employons et nous comptons sur votre participation. Car cette fête des écoles publiques, ce n'est pas seulement le fait des amicalistes et des instituteurs, mais aussi celui de nombreux parents bénévoles qui viennent nous donner un coup de mains à cette occasion et sans lesquels cette fête, la plus grande fête populaire de Basse-Goulaine assurément, ne serait pas.

Avant de vous quitter et de vous souhaiter une bonne année 1993, nous vous rappelons quelques uns de nos rendez-vous qui ponctueront les prochaines semaines et les prochains mois :

- Vendredi 15 janvier, petite salle Paul Bouin : GALETTE DES ROIS ouverte à tous les amicalistes et leurs familles.

- Samedi 30 janvier : REPAS DANSANT salle Paul Bouin (compte-tenu du succès de la soirée espagnole de l'an dernier, nous envisageons une formule du même genre avec un autre pays d'Europe, sans doute la Grèce).



La soirée espagnole

- Samedi 20 février : CONCERT DE MUSIQUE ANCIENNE avec le groupe SALTAREL qui interprétera des airs de la Renaissance espagnole et anglaise.
- Samedi 27 mars : SOIREE CHANSON avec VERONIQUE PESTEL
- du 19 au 23 avril : 10ème ANNIVERSAIRE DE LA BIBLIOTHEQUE

et, pour clôturer l'année scolaire :

- Samedi 28 juin : GRANDE FETE DES ECOLES PUBLIQUES

Pour l'Amicale laïque, le bureau :

Président : Alain BERGERAT

Vice-présidents :

Michel GUINEBAUD et Colette POTIRON

Secrétaire : Anne MORE

Secrétaire-adjointe : Chantal CERDAN

Trésorier : Jacques BOUCHET

Trésorière-adjointe : Sylviane OLIVIER

CHORALE LITURGIQUE

Elle anime les temps forts : Toussaint - Noël - Pâques - etc...

Elle participe au renouvellement des chants.

- Projet en cours : Echange avec Theley en Allemagne (Voyage du 20 au 23 Mai 1993).
- Répétitions : le lundi à 20 h 30, salle de la Maison Paroissiale.

Responsable :

Françoise Ganuchaud - tél. : 40.03.55.98.



AMICALE SAINT BRICE

En ce début d'année 1993, nous venons vous offrir nos meilleurs vœux pour cette année qui commence.

Notre soirée "dîner dansant" du samedi 14 Mars a connu un très bon succès. Nous remercions encore une fois les personnes ayant contribué à l'organisation et spécialement à la préparation des repas.



AMICALE St BRICE lors d'une soirée Salle Paul Bouin.

Pour cette année, c'est la date du 20 Mars qui a été retenue. Pensez déjà à réserver cette soirée. L'aide que nous pouvons apporter à la paroisse et aux écoles Saint Brice et Sainte Marie dépend du succès de cette soirée.

N'hésitez pas à prendre contact avec les membres du bureau si vous désirez nous rejoindre.

Le Bureau

ECOLE DE MUSIQUE

Les enseignements de l'Ecole de Musique :

- Piano, Violon, Flûte à Bec, Guitare, Synthétiseur, Saxophone, Jardin Musical, Chorale adultes COLOQUINTE, Batterie, Flûte Traversière, Chœurs d'Enfants continuent à se donner dans les bâtiments de la Vieille Cure, mais la grande affaire de cette année sera sûrement le déménagement puisque de nouveaux locaux ont été attribués, qui sont en cours d'aménagement : la maison qui se trouve dans la cour de l'ancienne maternelle.

Rappels :

- dates des auditions : 23 février, 20 avril, 29 juin. L'une de ces dates pourrait être l'occasion d'inaugurer les nouveaux locaux.
- depuis cette année, le paiement des cotisations peut se faire au moyen des chèques-vacances. Les personnes qui voudraient le faire peuvent toujours prendre contact avec les responsables de l'Association pour faire l'échange.

BONNE ANNEE MUSICALE !!!

Président : M. MOREAU



Tous les adhérents du Club BOUQUET D'AUTOMNE vous présentent leurs vœux pour 1993.

CLUB "BOUQUET D'AUTOMNE"

Ouvert à tous, le club accueille tous les retraités de Basse-Goulaine, qu'ils soient anciens ou nouveaux dans notre village. C'est un moyen de garder le contact et de se faire des amis.

Chaque jeudi dans l'ancienne école maternelle près de la Mairie, travaux manuels ou divers jeux de société y sont pratiqués de 14 h à 17 h.

Dans le courant de l'année, plusieurs visites intéressantes :

RENNES-QUIBRIAC

Visites : du Musée de la Faune, du parc animalier, du Haras de la Touche Porée.

LA BRETAGNE - Visites : du château de Josselin, du Musée du Costume.

CONCARNEAU - Visites : guidée de la ville close, du Musée de la Pêche.

SAINTE JUVAT - Village fleuri (Prix Européen du Fleurissement 1991), Prairie aux daims en calèche.

PORT SAINT PERE - L'Afrique 1992, SAFARI, Visite du Parc floral.



Visite de la Vieille cité à BERGERAC (septembre 92).

Avec le concours de l'Inter-Sociétés, nous avons organisé pour l'année 1992, cinq "Thé Dansant" qui ont obtenu un réel succès. C'est pourquoi nous continuons. Les deux prochains "Thé Dansant" auront lieu :

- le dimanche 24 janvier 1993
 - le dimanche 21 mars 1993
- Salle Paul Bouin de 14h30 à 19h.

Situé en plein centre du Périgord noir, haut lieu de la Préhistoire, SIORAC EN PERIGORD est un lieu de villégiature très recherché au bord de la Dordogne, pour son site, sa gastronomie et son accueil. C'est à l'Auberge "La Petite Reine" de Siorac que s'est déroulé notre séjour vacances 92. Point central nous permettant de rayonner sur le Périgord varié. Visites de châteaux, villes fortifiées, SARLAT Capitale du Périgord noir, cité médiévale, magnifiquement restaurée. Visites des Eyzies par la Vallée de la Vézère, du Monastère Tibétin de DHAGPO, KAGYU, LING. (Surprenant !), Monbazillac et ses nouveaux millésimes !!, Lascaux II, Gouffre de Padirac, etc...

En octobre, projection de diapos sur notre séjour à SIORAC suivi d'un goûter pour la semaine des Retraités, offert par la Municipalité, honorés par la présence de Monsieur POIGNANT, Maire de Basse-Goulaine, accompagné de Monsieur LE LAGADEC et Madame SILLORAY. Une distribution de roses marqua la fin de cette chaleureuse réunion, l'ambiance des anciens est bien connue !

Associations

INTER-SOCIETES

Fort de 36 associations, le Comité Inter-Sociétés apporte dans la mesure de ses moyens une aide matérielle pour les fêtes de ses sociétés adhérentes.

Il est bon de rappeler ce que représente ce matériel :

- 37 tables de 3m x 1,20m,
- 2 grands stands avec 5 baches de 8m x 5m,
- 1 podium de 7,20m x 4,80m,
- 1 chapiteau de 96m2,
- des couverts et assiettes pour 200 personnes,
- 1 friteuse,
- 1 grill viandes ou saucisses.

Tout ce matériel permettant de répondre à une manifestation importante.

Il est rappelé aussi que ce matériel peut être loué à des habitants de la commune par le Comité.

L'Inter-Sociétés, c'est aussi 5 "Thé Dansant" par an où nos anciens, et les plus jeunes qui s'y intéressent, peuvent dans une ambiance conviviale remettre à jour les merveilleuses danses d'avant guerre.

L'Inter-Sociétés, c'est encore les Feux de la Saint-Jean qui malheureusement ne trouvent pas le succès escompté en rapport avec les frais engagés et dont la continuité devrait être discutée.

Meilleurs vœux à tous.

Le Bureau

Vous trouverez ci-contre le programme hiver 92/93 et quelques dates à retenir pour le printemps.

- 16.01.1993** : Concours de Belote (ACBG),
16 & 17.01.1993 :
Exposition Pierres & Fossiles (CCL),
24.01.1993 :
Thé Dansant
(Bouquet d'Automne - Inter-Sociétés),
30.01.1993 :
Repas (Amicale Cyclotourisme),
30.01.1993 :
Soirée Amicale (Amicale Laique),
30.01.1993 : Loto (ACBG),
06.02.1993 : Concours de Belote (AFN),
06 & 07.02.1993 - 12.13 & 14.02.1993 :
Théâtre Hibernatus (Théâtre et Loisirs),
20.02.1993 : Saltarel Musique Ancienne
(Amicale Laique),
23.02.1993 : Audition (Ecole de Musique),
13.03.1993 :
Tournoi en salle Poussins (ACBG),
14.03.1993 :
Tournoi en salle Minimes (ACBG),
20.03.1993 :
Dîner Dansant (Amicale St Brice),
21.03.1993 :
Thé Dansant (Bouquet d'Automne - Inter-Sociétés),
27.03.1993 : Bourse à la Bicyclette
(Amicale Cyclotouristes),
27.03.1993 : Soirée Chansons Véronique
Pestel (Amicale Laique),
03.04.1993 : Soirée Fête (Comité de
Jumelage),
03 & 04.04.1993 :
Exposition (Atelier d'Art),
15.16.17 & 18.04.1993 :
Trois Jours Cyclistes (Avenir Cycliste),
20.04.1993 : Audition (Ecole de Musique),
20.06.1993 :
Fête du Cheval et du Poney - Spectacle Son
et Lumière (Amis du Cheval).

OFFICE MUNICIPAL DE LA JEUNESSE

Bilan positif après une année de fonctionnement

En Juillet et Août derniers une moyenne journalière de 90 enfants a fréquenté le C.L.S.H. (Centre de Loisirs Sans Hébergement), ce qui représente 292 enfants pour 196 familles.

Les activités furent nombreuses et diversifiées. 13 animateurs en Juillet et 11 en Août les ont encadrés. De nombreux mini-camps à thèmes (mer, campagne, poney, cirque) permettaient aux enfants de quitter Basse-Goulaine.

Une trentaine d'adolescents sont partis, eux, vers le Jura, l'Islande, la Sardaigne etc... Ces camps étaient proposés en partenariat avec l'U.F.C.V., la S.N.C.F., Euro Découverte et la

Commune de Thouaré.

L'O.M.J. avait organisé avec le Comité de Jumelage, un camp à Theley. 10 jeunes accompagnés d'un animateur sont partis 8 jours.

Au total, ce sont 3 954 journées-enfants que l'O.M.J. a organisées.

En septembre dernier, les directeurs du C.L.S.H., les animateurs et les membres du Conseil d'Administration ont fait la synthèse des vacances d'été permettant ainsi de préparer dans de bonnes conditions celles de l'été 93.

Pour la prochaine année, l'O.M.J. propose, les mercredis et petites vacances, le C.L.S.H. du Grand Blottereau.

Pour les vacances d'hiver (du 27 Février au 14

L'ATELIER D'ART

L'ATELIER D'ART de BASSE-GOULAINNE a le plaisir de vous informer des dates de ses stages pour l'année 92/93 :

- Encadrement : le 30 Janvier 1993
- Soie : le 17 Avril 1993
- Poterie : le 17 Avril 1993
- Gravure sur verre : 15 Mai 1993
- Cartonage : 15 Mai 1993

Les inscriptions seront effectuées au plus tard 15 jours avant le stage.

Tout renseignement concernant ces stages ou ces inscriptions peut vous être apporté en téléphonant aux : 40.03.59.61. - 40.03.59.64. - 40.03.59.52.

D'autres dates de stages seront fixées après notre :

- EXPOSITION-VENTE des samedi 3 et dimanche 4 Avril 1993, Chapelle de la Grillonnais.

Dernière précision utile : notre Atelier TRICOT a repris ses activités.



L'année 1993 verra le 10ème anniversaire du LAG. Sa jeune histoire est jalonnée de quelques moments forts, tels les expositions à BASSE-GOULAINNE ou à THELEY qui ont démontré le dynamisme de l'association et la qualité du travail réalisé. A noter aussi sa collaboration avec d'autres associations et à l'occasion de manifestations dans la commune.

Le parcours fut parfois accidenté et les changements de braquet nécessaires. Les silex sur la route ont provoqué des crevaisons. Dans les côtes, on peut doubler ou se faire doubler par meilleur que soi. L'essentiel est de recoller à la roue...

Un dixième anniversaire, ça se fête (nous n'y manquerons pas) et ça se marque. C'est pourquoi, à la fin des vacances d'été, peu avant la rentrée, le LAG s'associera au CEDTE (voir information complémentaire) pour organiser un stage d'initiation aux Métiers d'Art. Tous ceux et toutes celles, particuliers ou membres d'autres associations, qui souhaiteraient participer ou visiter les ateliers seront les bienvenus.

En début d'année, nous avons proposé de nouvelles activités qui n'ont pas trouvé assez d'amateurs pour bien fonctionner. Ce n'est, espérons-le, que partie remise. L'art floral, le dessin et la peinture se portent bien, ce qui nous motive pour reprendre les bonnes habitudes de nos expositions annuelles.



Avec la rentrée, quelques changements sont intervenus. Madame DEDIEU, présidente fondatrice du LAG, a souhaité se libérer de cette charge et a passé la main. Le nouveau bureau se compose de :
Président : Jean DESMARS

LES LOISIRS ARTISTIQUES GOULAINAIS

Vice-présidente : Micheline GALLARD
Trésorière : Thérèse DESTOUCHES
Membres : Rita LE BIDEAU et Michèle BOISGONTIER.

Madame DEDIEU a été élue présidente d'honneur de l'association.

**C.E.D.T.E....UNE ATTRACTION Plan... plan... ra-ta-plan... plan... plan...
Avis... Prochainement dans votre ville...**

S'agit-il de la venue à BASSE-GOULAINNE d'un de ces petits cirques sympathiques qui meublera une soirée ?

Eh bien, non... Il est question ici de l'organisation, l'été prochain, du 26 août au 2 septembre 1993 (il faut prévoir à l'avance), d'un stage d'initiation aux Métiers d'Art, basé au Centre de la Grillonnais sous l'égide du CEDTE (Centre d'Etudes et de Diffusion de Techniques d'Expression).

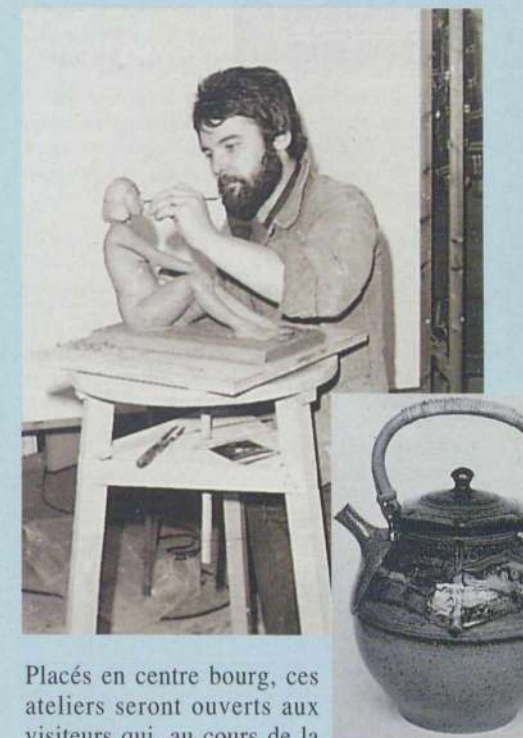
Le CEDTE est une association loi 1901 créée en 1959 et qui, depuis cette date, organise des stages consacrés aux techniques de l'art et de l'artisanat d'Art. Elle est gérée par une équipe de bénévoles qui, tout au long de l'année, s'occupent des tâches administratives, de gestion, de publicité indispensables. Elle édite une revue trimestrielle, l'EPI DE FAITAGE, qui traite de toutes les questions concernant ses activités, dans la théorie comme dans la pratique, et qui s'enorgueillit d'être une revue rédigée par ses lecteurs.

Les stages sont mobiles : le CEDTE se déplace avec ses camions et son matériel (tours, fours...) dans chaque région de France où un besoin lui est signalé et où les conditions favorables d'hébergement et de travail sont réunies. C'est le cas de la Grillonnais.

Ces stages, qui ont lieu durant les vacances scolaires, sont encadrés par des artisans et des artistes pratiquant toute l'année la technique qu'ils enseignent et souhaitant partager leur expérience. Les stages s'adressent aussi bien à des animateurs d'ateliers dans les associations ou les centres socio-éducatifs qu'à des particuliers soucieux de leur formation personnelle, surtout aujourd'hui où les loisirs prennent une part importante dans notre vie et où les retraites sont souvent prématurées.

A BASSE-GOULAINNE, sont prévus 8 ateliers :
• Peinture sur porcelaine.

- Gravure à l'eau-forte.
- Laque, art hérité de l'Extrême-Orient.
- Vitrail.
- Sculpture/modelage avec modèle vivant.
- Décor sur tissus.
- Peinture sur bois.
- Tournage poterie avec initiation à la technique du RAKU.



Placés en centre bourg, ces ateliers seront ouverts aux visiteurs qui, au cours de la semaine, pourront voir travailler les stagiaires, naître et grandir l'oeuvre de leurs mains.

Ainsi, de toute la France et peut-être de l'étranger, seront attendus des stagiaires qui, durant une semaine, viendront acquérir une technique, base de leur recherche artistique. Et comme le CEDTE est réputé autant pour le sérieux de son enseignement que pour le côté sympathique et chaleureux de son animation, chacun aura à coeur de partager son savoir-faire en même temps que la saveur des accents régionaux et des produits des différents terroirs. Riches sont aussi les découvertes en ces domaines.

Les jeunes qui souhaiteraient se destiner à l'animation culturelle ou qui seraient à la recherche d'un emploi dans les Métiers d'Art pourront sous certaines conditions bénéficier d'une bourse Jeunesse et Sports.

Des programmes de stages sont à disposition au Point I et, pour tous renseignements complémentaires, vous pouvez prendre contact avec Jean DESMARS - 40 06 02 07 - aux heures des repas.

Associations

C.J.B.G.

Comité de jumelage de Basse-Goulaine



L'Assemblée Générale du 9 Octobre a été l'occasion pour le C.J.B.G. de retracer les événements vécus durant l'année écoulée, mais aussi de "parler avenir" en dévoilant les projets d'actions pour 93.

Le Bureau a nettement montré la volonté de dynamisme de l'association par la présentation moderne, s'appuyant sur l'audio-visuel, de cette Assemblée. A l'heure de l'ouverture des frontières, un Comité de Jumelage ne doit-il pas être "dans le coup" ?

La Présidence de séance était assurée par Danielle DUMONT (vice-présidente), qui excusa tout d'abord l'absence, pour raison de santé, de la Présidente du Comité, Rita LE BIDEAU.

La partie la plus animée de la soirée était, sans conteste, la présentation par chacun des responsables de Commission, des actions de son groupe.

- 1) Hébergement :**
Responsable Rita LE BIDEAU, présentation Michèle HERY.
- Accueil de la chorale de Sangerchor.
 - Aide au déplacement de l'association "Pierres et Fossiles" à Theley.
 - Organisation de l'hébergement des Goulainais présents au 3ème anniversaire à Theley.

- 2) Communication :**
Responsable Colette PIVETEAU.
- Une nouveauté cette année : le Flash Info, permettant de publier les communiqués du Comité, mais aussi des messages en provenance d'associations réalisant des actions franco-allemandes.
 - Un pin's a été réalisé et est actuellement disponible au prix de 20 Frs.

- 3) Cours d'allemand :**
Responsable Pascale LAIDIN.
- Deux niveaux de cours ont accueilli durant l'année 91/92 14 personnes. Très bonne assiduité. Un renforcement de cette structure a été décidé pour 92/93 par un rapprochement avec le Comité de Jumelage de Saint-Sébastien, ce qui permettra une ouverture à de nouveaux débutants.

- 4) Commission Fêtes :**
Responsable Danielle DUMONT.
- La présentation est soutenue par une projection de diapositives, qui permettent de mieux "sentir" l'ambiance qui a régné durant les soirées de détente et de rencontres, et en particulier lors de la soirée Carnaval avec le CAFA (Cercle des Amitiés Franco-Allemandes). C'est une commission très sollicitée, qui demande beaucoup à ses membres, puisque c'est sur elle que repose l'ambiance, et donc en partie, le succès et les souvenirs, lors de la réception d'allemands ou de fêtes locales.

- 5) Commission Jeunes :**
Responsable Jacques LEGRAND.
- Présentation par Rodolphe NAEGELÉ, accompagnateur, des diapos du camp effectué par 10 jeunes goulainais au cours de l'été dernier. Cette commission souhaite étendre ses actions et lance un appel à tous

ceux qui seraient intéressés à les rejoindre. Développement prévu vers : les relations avec les écoles, le lycée; échanges de travail ou stages en entreprises; loisirs entre associations de même discipline.

Vous voyez, il y en a pour tous les goûts et toutes les compétences. Vous qui aimeriez participer à des activités, et qui, en plus, voudraient profiter de ces rencontres pour approfondir votre connaissance de voisins étrangers, n'hésitez pas à rejoindre nos rangs. Vous ne le regretterez pas. Contactez Rita LE BIDEAU au 40.33.12.56.

Les actions récentes en cours ou en prévision pour 92/93

- Participation aux travaux du BTS Force de Vente de la Herdrie, qui a comme projet annuel l'Allemagne
- Janvier 93 : exposition Pierres et Fossiles à Basse-Goulaine avec invitation de leurs correspondants sarrois.
- 20 au 24 Février : Carnaval à Theley.
- 3 Avril : Soirée du Comité de Jumelage.
- Avril : Rencontres Euro-Tennis à Basse-Goulaine.
- Pentecôte :
- Déplacements des Extra-Pédestres à Theley.
- Rencontre Foot ACBG contre le club de Theley à Basse-Goulaine.
- Le club de cyclotourisme prépare la réception des allemands.
- Les chorales "liturgique" et "Coloquinte" se rendront en Allemagne du 20 au 23 Mai 93
- Des échanges pour les jeunes seront organisés sous l'égide de l'OMJ au cours de l'été 93.
- Alles Gute im Neuen Jahr.

Pour la Commission Communication
Colette PIVETEAU

THEATRE ET LOISIRS

Un an après... La troupe THEATRE ET LOISIRS se souvient.

Un an déjà... au lendemain de Noël, notre Fondateur Jacques FAURE nous quittait. Comme si cette grande fête religieuse et familiale avait représenté pour lui l'échéance du dernier acte avant la tombée du rideau.

Homme de Foi, très attaché à toutes les valeurs familiales, il a su regarder la mort en face, comme il savait regarder toute chose: lucide et calme, il a préparé son départ avec une confiance si sereine qu'elle fût un réconfort pour les siens. Il dissimulait derrière l'élégance désinvolte qui le caractérisait, un courage hors du commun face à la maladie et à la mort.

Arrivé en 1965 à Basse-Goulaine avec sa femme Micheline et leurs cinq enfants, il venait de Cholet où déjà, depuis sa jeunesse, le théâtre était sa véritable vocation et sa passion. En 1974, il réalisait le projet qu'il avait à coeur depuis son arrivée sur la commune: fonder une troupe théâtrale. Au mois de Mars 1975, celle-ci démarrait dans notre vieille Salle Verte avec "J'y suis, j'y reste". Le succès fût immédiat, jamais démenti par les spectacles qui suivirent. Quinze ans plus tard la reprise de "J'y suis, j'y reste" où il avait

tenu son premier rôle dans la troupe lui donnait son dernier rôle.

Jacques FAURE a su laisser derrière lui une équipe solide, déterminée à poursuivre fidèlement le travail commencé. Lorsque nous préparons nos représentations, son message essentiel est constamment présent dans nos esprits: "Dans la vie comme au théâtre, nous disait-il, il n'y a pas de grands et de petits rôles mais UN rôle à assumer avec conscience et modestie, là où le sort nous a placés". Quelle formidable leçon !

HIBERNATUS, notre spectacle de cette année, est après "La Fugue de Léonard" la deuxième représentation donnée après sa mort.

Mais le temps qui efface tout, n'effacera pas le souvenir que nous gardons de lui.

Jacqueline BEAUPERE

Séances les 6,7,12,13,14 Février 1993 - Salle Paul Bouin.

Gala de fin d'année des Ateliers de Théâtre : Mardi 15 Juin 1993.

U.C.A.
L'authenticité des vrais contacts !

Les Commerçants et Artisans adhérant à l'U.C.A. ont désormais affiché le LOGO qui avait été annoncé dans l'édition précédente.

La vente de PIN'S, relayant la même image, s'est effectuée dans les meilleures conditions.

- Durant l'année 1992 le bureau a eu, à diverses reprises, à représenter l'association :
- auprès de la municipalité, spécialement dans le cadre de la révision du Plan d'Occupation des Sols (densification et réorganisation du centre bourg et de sa périphérie immédiate).
 - à l'occasion des animations locales :
 - bal du 14 Juillet,
 - action commerciale de fin d'année.
 - en participant à la consolidation des structures de l'Association F.A.C.I.L., une toute jeune Fédération qui regroupe environ 600 commerçants et artisans indépendants de la Couronne Nantaise en vue de promouvoir la représentativité et l'intérêt qu'offrent les Commerces et les Entreprises dits "de proximité".
 - en établissant des contacts plus étroits avec la Chambre de Commerce et d'Industrie de Nantes.

Les adhérents de l'U.C.A. se veulent déterminés pour cette année 1993, annoncée comme pouvant être difficile, et ils offrent à leurs clients tous leurs vœux de réussite.

UNION DES COMMERÇANTS ET ARTISANS DE BASSE GOULAIN

ALAIN LE ROY
COIFFURE APPARENCE MASCULIN - FEMININ
AVEC OU SANS RENDEZ VOUS
JOURNÉE CONTINUE LE SAMEDI
9 rue Busson-Billault - 44115 BASSE GOULAIN Tél. 40 06 00 80

CATREUX
IMMOBILIER
• VENTES • ACHATS • 40 03 50 34
• LOCATIONS • EXPERTISES
Passage Pasteur - 44115 BASSE GOULAIN

PMU PRASSE
Place de l'Église Basse Goulaine
Mr & Mme JAMBOU
Tél. 40 06 02 56
CAFÉ DES SPORTS

L'EUROPE
CAFÉ-TABAC
8, rue Pasteur
44115 Basse Goulaine
Tél. 40 06 00 36
salle de jeux

BREIZH **LE PERMIS « B »**
16 ans...
Conduite Accompagnée
Formation traditionnelle
réduction : Carte Jeunes
Agrément préfectoral 329
• BASSE-GOULAIN - 14 rue Pasteur - 40 03 55 23

Boulangerie - Pâtisserie
Dominique CHAGNEAU
40.06.00.93
30 rue Busson Billault - 44115 BASSE-GOULAIN

PÂTISSIER - CHOCOLATIER
ALAIN ORIZET
Spécialités : le St Brice, son chocolat et sa pâte de fruits à la crème de mureuse Alexis Sauvion
34 rue Busson Billault - Basse Goulaine
40 03 58 66

Laine - Mercerie
Layette - Bijoux - Lingerie
"MERCELAINE"
Me BOUYER Christine
32, rue Busson Billault - 44115 Basse-Goulaine
Tél. 40 06 00 30

POISSONNERIE
Primeur - Crèmerie
M. et Me ROUSSE André
16, rue Busson Billault
44115 BASSE GOULAIN Tél. 40 06 05 45
Huîtres de Vendée et de Bretagne - Vertes de Claire

INSTITUT ANNE-SOPHIE
ESTHÉTICIENNE
4, Place Louis Edelin
44115 Basse-Goulaine
Tél. 40 03 52 80

BASSE GOULAIN
UCA

MOBIL'DANCE
SONORISATION - ANIMATION Véhicule Podium
SOIRÉES DANSANTES PUBLIQUES - PRIVÉES
ANIMATIONS COMMERCIALES
MARIAGES - KERMESSES - FESTIVITES LOCALES
MANIFESTATIONS SPORTIVES
79 allée de la Pée 44115 Basse-Goulaine
Tél. 40 00 07 65/40 34 04 17 - Fax 40 33 48 43

COIFFURE MESSIEURS
Patrick GUÉRIN
Place Saint-Brice - 44115 Basse-Goulaine
40 06 03 41
avec ou sans rendez-vous journée continue le samedi

RECHERCHE DE FUITES
40 03 52 50
M. GARDIN
44115 Basse Goulaine

Sabine Coiffure
maître artisan coiffeur
traitement du cheveu
coiffeur conseil - coupe stylisée
155 rue du Grignon
44115 Basse-Goulaine Tél. 40 06 02 40

ARTISAN PEINTRE
DÉCORATION
TOUS REVÊTEMENTS
SOLS ET MURS
BAVAILLEMENTS
VITRERIE
José GODINHO
34 rue de Vendée
44115 - BASSE GOULAIN
Tél. 40 06 05 79

Mysgadgets
Une foule d'idées originales
Le Royaume des enfants Jeux et Jouets
Parfumerie
Bijouterie
Cadeaux
Tél. 40 03 59 40
rue Pasteur
115 Basse Goulaine

L'AUTHENTICITE DES VRAIS CONTACTS

Associations

TENNIS CLUB DE BASSE-GOULAIN

Galette des rois et remise des diplômes

Notez dès aujourd'hui la date du vendredi 22 janvier 1993 sur vos agendas. Vous viendrez partager avec tous les adhérents du Tennis Club la galette des rois et vous assisterez à la remise des diplômes "tests de balles" aux jeunes de l'école de tennis.

Challenge européen

En collaboration avec le Tennis Club de Saint Sébastien, le TCBG organise les 10,11 et 12 avril 1993 des rencontres avec les clubs de Jersey, Saint Malo et Glindé.

Si vous désirez héberger des participants à ce challenge, merci de bien vouloir prendre contact avec Eliane Fimbel au 40.03.59.82.

Roland Garros 93

Un départ en car est organisé à partir de Basse Goulaine le vendredi 28 mai 93 pour assister aux rencontres de Roland Garros et admirer ainsi les exploits des grands champions à la Porte d'Auteuil.

Pour tout renseignement, adressez-vous à la permanence tenue tous les samedis matins de 11 h à 12 h au club. Tél. : 40.03.53.03.

Tennis loisirs

Pour tous les joueurs et joueuses n'étant pas inscrits en compétition, des rencontres amicales sont organisées. N'hésitez pas à vous inscrire aux rencontres de "Tennis Loisirs" pour rencontrer de nouveaux partenaires.

Inscriptions à la permanence du samedi matin au club.

Quelques nouvelles en bref

- En novembre le tournoi de doubles a rencontré un vif succès auprès de plus de 80 joueurs et joueuses.
- Fin décembre 92, un stage de tennis pour jeunes et adultes a permis à certains de se perfectionner.
- En février 93, le TCBG organise un tournoi open Seniors + et Vétérans.
- Avec ses 24 équipes engagées en championnat (toutes catégories confondues), et les actions menées pour le tennis loisirs, le TCBG veut permettre à chacun de trouver du plaisir dans la pratique du tennis.

Le Bureau tient à remercier toutes les personnes faisant partie du Comité Directeur ainsi que toutes celles qui donnent du temps et qui travaillent pour permettre au club de conserver son ambiance.

Bonne et heureuse année à tous les joueurs et joueuses ainsi qu'à leur famille.

Le Bureau

BASKET-CLUB DE BASSE-GOULAIN

1992/1993 Saison d'espoirs...

Le Basket Club de Basse-Goulaine avec ses 17 équipes et l'école de basket, affiche avec ses 200 licenciés une bonne santé. Les résultats d'ensemble à mi-parcours des différents championnats sont très satisfaisants. Le pari engagé en ce début de saison a été gagné :

Depuis sa création (Décembre 1979) le B.C.B.G. a constamment évolué tant en seniors qu'en jeunes au niveau départemental. Pour la saison 1992/1993, une équipe Benjamine a été inscrite en championnat accession Région et sa deuxième place à l'issue de celui-ci, lui a permis de rejoindre l'élite régionale (CHOLET Basket, Jeanne Arc SAUMUR, LE MANS, LA ROCHE SUR YON...).

Même si nos ambitions dans cette phase régionale sont relativement modestes, ne doutons pas que nos Benjamins sous la houlette de leurs entraîneurs (A. BARIL et A. PICHAVANT) mettront un point d'honneur à porter assez haut les couleurs de

Basse-Goulaine et à rendre ainsi hommage aux fondateurs du B.C.B.G. que sont les Lucien BRELET, Claude FRIOUX, Gérard MACAULT, Alain CHAMPAIN... Cette note d'espoir ne doit pas pour autant nous écarter des réalités quotidiennes. Pour envisager l'avenir avec sérénité et accéder à un niveau supérieur, le B.C.B.G. devra continuer à renforcer ses structures et adapter à chaque échelon gravi l'environnement adéquat: encadrement qualifié, suffisance d'installations sportives et d'heures d'entraînement...

Bref, tout un programme pour préparer de façon harmonieuse les années futures. Nous vous invitons d'ores et déjà à retenir les dates de nos principaux tournois de la saison 1992/1993 :

- 6 Mars 1993 - Ecole de Basket.
- 8 et 9, 15 et 16, 29 et 30 Mai 1993 - Jeunes et Seniors.

Tous renseignements peuvent être obtenus à la permanence assurée chaque vendredi (hors vacances scolaires) à partir de 19 h 30 à la Salle Omnisports.

Bonne et Heureuse Année à Tous !

JUDO CLUB DE BASSE-GOULAIN

La prestation de nos Judokas aux jeux de Barcelone l'été dernier n'a fait que conforter l'attrait de nombreuses personnes pour notre discipline. Quelques chiffres : Fin Octobre, la Fédération Française de Judo enregistre + 20 % de licences par rapport à l'année précédente.

Et Basse-Goulaine ?

+ 30 % de licences par rapport à la saison précédente et surtout, l'atteinte d'un chiffre marquant : 100 licenciés dont 13 ceintures noires. Ce travail d'encadrement de Raynal Costantini pour l'ensemble des groupes enfants et de Yves Deniaud pour les adultes, obtient là un véritable succès qu'il faut souligner et surtout encourager.

Quelques résultats récents :

Sélection départementale :
Minimes - 65 Kg : 1er Virgile Dreux
Benjamins - 50 kg : 1er Julien Bossier
• Passage de Grade :
reçu au 3ème DAN - Raynal Costantini.
Renseignements :
Jacques LE GAL au 40.06.05.02.

ARC CLUB

La saison 92/93 de Tir à l'Arc a vu l'arrivée de nombreux archers, tout particulièrement dans la catégorie des jeunes puisque l'école de tir compte 53 enfants de 9 ans à 17 ans, répartis en deux groupes le mercredi après-midi.

Nos jeunes archers, attentifs et adroits veulent suivre les traces de notre héros "Sébastien Flute" médaille d'or aux Jeux Olympiques de Barcelone. C'est pourquoi ils participent déjà à une série de compétitions jeunes qui les opposent aux archers du département dans un premier temps et ensuite à une finale régionale pour les meilleurs.

De nombreux adultes aussi sont venus nous rejoindre et grâce à l'éventail des horaires, chacun a su trouver un entraînement à sa convenance. Le club accueille toutes les personnes intéressées par le loisir ou la compétition.

Pour tout renseignement, téléphonez à Madame LEMAITRE au 40.03.55.60. ou venez faire un essai à la salle omnisports le mercredi ou le vendredi soir à 21 h.

3 JOURS CYCLISTES DE BASSE-GOULAIN

BASSE-GOULAIN : à l'heure du cyclisme mondial les 16, 17 et 18 avril

Qui aurait osé l'envisager lors de sa création en 1978, lorsqu'une poignée d'amoureux du cyclisme se sont lancés dans cette aventure.

Pour beaucoup, elle était sans lendemain, mais les défis successifs ont été relevés et, cette année, c'est toute la France du sport cycliste qui aura le regard tourné vers Basse-Goulaine, les 16, 17 et 18 Avril.

15 ans déjà que Jean-Luc CHAILLOT lançait cette idée originale et à l'époque, presque unique en France : Rassembler, à Basse-Goulaine, l'élite des Juniors du monde entier.

15 ans de remise en question, d'interrogations, de recherches pour ne pas sombrer dans la monotonie. Depuis maintenant cinq ans, tout le monde du cyclisme connaît cette ville de la banlieue nantaise. Quel merveilleux outil de communication pour Basse-Goulaine !

15 ans de passion et de bénévolat durant ces longs week-ends où l'on compte plus de 200 personnes assurant le service d'ordre, les bars, les stands, etc..., avec générosité et enthousiasme.

Associations

15 ans de soutien de la Presse Régionale et Nationale ainsi qu'une fois de plus, les entreprises et les collectivités de la région, qui prouvent leur dynamisme à travers le partenariat sans lequel ne pourraient exister les 3 jours de Basse-Goulaine.

15 ans durant lesquels les coureurs professionnels français Thierry Marie, Vincent Barbeau, Luc Leblanc, Laurent Jalabert, Laurent Bezault, Jacky Durand, Armand De Las Cuevas, Stéphane Heulot, Jean Cyril Robin, etc..., ont fait naguère, leurs classes sur les routes du vignoble, au paysage vallonné et harmonieux.

Formule 1993 en détails

Depuis de nombreux mois, l'Avenir Cycliste, la Pédale Nantaise, les Elus, les Services Municipaux préparent activement ces rendez-vous. Car accueillir 200 sportifs, coureurs, accompagnateurs, journalistes venus des quatre coins du monde, d'horizons très divers, est une chose. Mais faire en sorte que tout se passe bien pour tout le monde, en est une autre ! Pourtant, tout sera mis en oeuvre pour que tout Basse-Goulaine ainsi que les visiteurs qui assisteront aux "3 Jours" puissent vivre ce rendez-vous inoubliable.

Circuit à travers les bords de Loire et du vignoble

Vendredi 16 Avril: 1ère étape qui mènera les coureurs, de Basse-Goulaine au parking du Centre Leclerc après un périple de 120 Kms par Thouaré, Oudon, Champtoceaux, Drain, Landemont, la Chaussaire, Montfaucon, Saint-Crespin-sur-moine, Mouzillon, la Chapelle Heulin, Haute-Goulaine et Basse-Goulaine.

Samedi 17 Avril : le matin, ils partiront de la Haye-Fouassière pour y revenir après avoir couvert 70 kms dans le vignoble (Monnières, Gorges, Clisson, Cugand, Saint-Hilaire-de-Clisson, Maisdon-sur-Sèvre, Château-Thébaud, Vertou, Saint-Fiacre).

L'après-midi, c'est un "contre la montre" individuel du Lo-

roux-Bottreau jusqu'à Basse-Goulaine (distance 15 Kms).

Le dimanche, les "rescapés" s'élanceront de Basse-Goulaine pour couvrir 55 Kms en ligne, sur les routes du bord de Loire et du vignoble, avant de rejoindre le circuit habituel de Basse-Goulaine. Les organisateurs souhaitent que l'arrivée ait lieu dans le bas du bourg à proximité du rond point.

Il n'est pas utile d'examiner de très près l'itinéraire, pour s'apercevoir que toutes les difficultés traditionnelles de la région sont rassemblées.

Une belle bagarre au finish est à attendre. Seul un coureur de classe et en grande condition, pourra l'emporter et succéder ainsi à Hendrick VANDIJCK (Belgique), le lauréat 92.

Ils seront tous là !

Logiquement concernés par l'épreuve comptant pour la coupe du monde juniors (une épreuve choisie dans 6 pays), priorité à donc été donnée à l'ensemble des équipes nationales. Par ordre : Allemagne, Autriche, Belgique, Danemark, Espagne, Etats-unis, France, Grande-Bretagne, Hollande, Norvège, Italie, Irlande, Pologne, Russie, Suisse, Suède, Tchécoslovaquie et Ukraine. 20 formations de cinq coureurs qui représenteront aussi l'avenir de notre cyclisme mondial.

15 ans déjà qu'ils nous font vivre un cyclisme pur et frais, d'un sport porteur de joie et d'espérance... Qu'il est bon, chaque année, lors de la cérémonie de clôture, de vivre et revivre cette ronde amicale et universelle où seules, la fraternité et l'amitié, sont reines.

Bravo et merci à tous, et que la fête commence !

Avenir CYCLISTE de Basse-Goulaine



EMPLACEMENT OFFERT PAR
Luc DEJOIE - Laurent DEJOIE - Antoine DEJOIE
NOTAIRES

SUCESSEURS DE FELIX ET LUCIEN DEJOIE



Rue de la Garenne - B.P. 25 - 44120 VERTOU - Tél. 40 80 08 08 - Télécopie 40 33 18 35

AMBULANCE V.S.I. & TAXI
BOISSARD M.
 216 Rue de la Jarnigarnière
44115 Basse Goulaine 40 03 57 27

Société PERRAULT
 Fabrication de charcuterie industrielle
 163 rue de la jarnigarnière 44115 Basse Goulaine
TEL. 40. 03. 51. 51

GROUPAMA ASSURANCES
 Mme. Christiane PILOQUET
 36, rue Busson Billault
 44115 BASSE GOULAINÉ
 Tél. 40 03 55 75
Dire c'est tenir
 Permanences : 9h à 12h
 Mardi, Mercredi, Vendredi, Samedi
 15h à 18h Mardi, Vendredi

BASSE - HAUTE - GOULAINÉ
TAXI GUÉRY
 Tél - 40 06 01 12 - 44115 BASSE GOULAINÉ
248 Route des Landes de la Plée

Ste ANNE de BRETAGNE
 Fabrique Bretonne d'andouille
 107 Rue de la Basse Lande
 44115 BASSE GOULAINÉ
 Tél. 40 34 37 33
 Fax 40 34 90 26

CA CRÉDIT AGRICOLE
 De l'argent disponible pour vivre comme on aime
 Le Compte Liberté
 Place St BRICE - 40 03 52 74 - 44115 BASSE GOULAINÉ

Brioche CHAILLOT
 anciennement Baudry
 2 magasins pour vous servir
Chocolats Maison
 Boulevard des Pas Enchantés (face au stade)
 Ouvert tous les jours sauf le lundi - Journée continue de 7h à 20h.
 44230 SAINT-SÉBASTIEN-SUR-LOIRE
 Tél. 40 80 50 77
 445 bis, Route de Clisson - « GARE DE VERTOU »
 Tél. 40 33 26 92

FRUITS - PRIMEURS
PATOUILLERE JEAN BAPTISTE
 MARCHES DE NANTES ET DE BASSE GOULAINÉ LE MERCREDI MATIN
 Livraisons à domicile tous les jours
 183 rue de la Jarnigarnière - 44115 BASSE-GOULAINÉ - Tél. 40 03 57 84

Scaramouche
 Ouvert du Mardi au Samedi de 12h à 14h et de 16h à 21h
 134 rue de la Jaunaie - 44230 SAINT-SEBASTIEN
40 33 24 29
 PIZZAS à emporter cuites au feu de bois

Associations

A.C.B.G.

Point sur les résultats en championnat

Les seniors A sont premiers n'ayant aucune défaite.

Les seniors B sont 7ème.

Les juniors (- de 20 ans) sont premiers (tous les matchs gagnés).

Les cadets (- de 17 ans) terminent 2ème du championnat de 1ère division et accèdent à la poule supérieure.

Les minimales (- de 15 ans) terminent 7ème.

Les pupilles A (- de 13 ans) terminent 1er du championnat de 1ère division et accèdent à la poule supérieure.

Les pupilles B (- de 13 ans) terminent 2ème du championnat de 3ème division et accèdent à la poule supérieure.

Les deux équipes pupilles à 7 et les poussins terminent le championnat dans les premières places.

LES "EXTRA-PEDESTRES" DE BASSE GOULAINÉ

Les EXTRA-PÉDESTRES dans Le MASSIF CENTRAL ou l'histoire d'une belle ballade.

En ce soir de l'Ascension, le car déverse, à Superbesse, au pied de leur refuge, 25 Extra-Pédestres, accueillis fraîchement par une météo incertaine mais chaleureusement par deux autochtones... originaires de chez nous.

Au matin qui se lève, les nuages se déchirent sur les sommets et le soleil amorce une timide percée. La mise en jambe est confortable dans une forêt de hêtres... mais la pente se raidit bientôt. On ne tarde pas à maudire le guide dans cette montée forestière à perdre coeur. Au sortir du couvert, sous un ciel chargé, une pause pour reprendre haleine, puis c'est dans la froidure que reprend l'escalade.



Les névés, dont quelques plaques subsistent encore, cèdent la place à des tapis de narcisses, d'anémones et de jonquilles alors que la "harka" grimpe vers les 1886 mètres qu'elle a en point de mire. Déjeuner rapide à l'abri

d'un chaos rocheux... Et soudain, alors que les alouettes l'appellent depuis le matin, le soleil crève les nuées pour éclairer l'arrivée au Puy de Sancy. Quelle vision! Du Puy de Dôme au massif du Cantal, c'est un tour d'horizon des croupes verdoyantes et volcaniques... Le spectacle offert par la vallée de Chaudefour agrémenté la descente laborieuse où des rotules commencent à grincer.

Après une soirée souhaitée paisible et un sommeil réparateur, voici le lac Pavin, puis le lac de Mont Gineyre, à travers les prairies et les pinèdes colorées de pensées, de potentilles et d'euphorbes. Le cratère de Montchal sera la dernière halte.

Le vent des hauteurs, et les pensées sauvages peut-être, entretiendront, tout au long de la randonnée, des conversations, ô combien poétiques! sur la vigoureuse beauté de la nature et ses explosions printanières.

Un moment de pluie accompagne le retour au bercail, sans éteindre la bonne humeur déjà réputée des Extra-Pédestres, rentrés à Basse-Goulaine les pieds endoloris et la tête pleine d'images et de souvenirs.

A.C.C.T. AMICAL CLUB CYCLOTOURISME

Le CYCLOTOURISME - "Tourisme à bicyclette dit le dictionnaire".

Pas de compétition dans notre club! mais des balades familiales sur des petites routes calmes, loin de l'agitation de notre civilisation automobile. Le Cyclotourisme, c'est aussi apprendre à sentir, regarder, découvrir notre région. A bicyclette, tout est différent!

Le Cyclotourisme, c'est aussi se faire violence, se surpasser en participant aux brevets de 100, 150, 200, 400 kms et plus.

Oui, cela est possible pour tous avec un entraînement régulier et beaucoup de volonté. Venez donc nous rejoindre. Chacun de vous y trouvera sa place.

Bilan de la saison 1992

• 28 mars 1992 : Bourse à la bicyclette : une réussite. C'est un évènement attendu sur la Commune.

• 05 avril 1992 : Brevet Audax. Une centaine de cyclotouristes du département ont participé.

• 8, 9 et 10 mai 1992 : Voyage itinérant à DOUE LA FONTAINE avec visite d'un village troglodyte, du Château de MONTREUIL-BELLAY, d'une cave à champignons et d'une cave vinicole.

• 2 au 9 août 1992 : Semaine Fédérale à ROUFACH - 25 cyclos du Club y participent.

• 4 et 5 décembre 1992 : Participation au TELETHON (Encadrement d'handicapés de LA GRILLONNAIS - BASSE GOULAINÉ-LORIENT Aller et retour)

Projets pour 1993

• Samedi 30 janvier 1993 : Repas du Club (Anniversaire des 15 ans)

• 27 mars 1993 : Bourse à la bicyclette

• 18 avril 1993 : Brevet fédéral - 150 kms avec dénivellation

• Mai 1993 : Week-end familial

• Du 20 au 23 mai 1993 : Voyage itinérant sur 3 ou 4 jours

• Juillet 1993 : Accueil des cyclotouristes de Theley

• Août 1993 : Semaine Fédérale à ROUEN

Sorties hebdomadaires

Rendez-vous au local 15, rue Maurice Ravel (près de l'Eglise).

• Samedi 14 h : 30 à 50 kms ou 60 à 70 kms

• Dimanche 8 h 30 : 60 à 80 kms

C'est actuellement la période des Inscriptions pour la saison 1993. Renseignements auprès des membres du bureau.

Président : DEBORD C. (40.03.55.04)
 Vice-Président : SAULNIER C. (40.03.56.34)



Les cyclos de Basse-Goulaine et de Theley sur les bords du Rhin.

DATES DES MANIFESTATIONS

Samedi 16 janvierConcours de belote
Samedi 13 févrierLOTO
Samedi 13 marsTournoi salle poussins
Dimanche 14 marsTournoi salle
13 et -15 ans
Dimanche 2 maiTournoi salle -13 ans
Samedi 15 maiSoirée A.C.B.G.
Samedi 22 maiTournoi -15 et -17 ans
Dimanche 23 maiTournoi poussins
et pupilles à 7
Dimanche 30 mai	Rencontres avec THELEY
Vendredi 4 juinAssemblée Générale
Samedi 5 juinTournoi Ecole foot à 5
Samedi 12 juin	30ème anniversaire A.C.B.G.
Dimanche 13 juinChallenge communal



Associations

CLUB CANIN BASSE-GOULAIN

1992 le championnat d'Europe au rendez-vous !

Lyon, Octobre 1992, Madame PETIT et Eliott, son berger Shetland, représentaient la France au Championnat d'Europe d'Agility. Leur consécration et le classement par équipe en 4ème position du Club Canin (13 pays participaient à ce championnat) représentèrent un résultat dont nous sommes tous fiers. Depuis 2 ans, Madame PETIT et Eliott sont parmi les meilleures équipes en France.

Toujours en Agility, le Club Canin s'est vu décerner le 1er prix ROYAL CANIN pour ses résultats. En 5 ans de pratique de l'Agility au Club, Basse-Goulaine compte 2 participations en finale du Championnat de France en 91 et 92 ainsi que 3 titres consécutifs de Champion des Pays de Loire en 90, 91 et 92.



Agility - Le SLALOM

Dans la discipline RING, 8 chiens participent aux différentes épreuves jusqu'au plus haut niveau : le RING 3. Trois races de chiens sont

représentées : les bergers belges malinois, les bergers allemands et enfin les bergers de Beauce.

A de nombreuses reprises, nos équipes terminèrent aux premières places, notamment lors de notre concours de Basse-Goulaine en Novembre dernier. 1993 se présente sous les meilleurs auspices, puisque 5 chiens devraient atteindre le niveau 3, ce qui est exceptionnel dans un même club.

Le pistage n'est également pas en reste car nos pisteurs continuent d'obtenir de beaux résultats dans leurs épreuves. Plusieurs jeunes chiens devraient démontrer leurs capacités en 1993.

Deux nouvelles disciplines viennent d'arriver au club :

- L'obéissance version officielle avec des épreuves homologuées par la Société Centrale Canine ; exercices d'assouplissements, commandements à distance. Un travail très technique nécessitant une parfaite communion avec son chien.

- le R.C.I., un mélange de pistage, d'obéissance, d'attaque et de défense. Pour la 1ère année, Monsieur MAURIEN et son bouvier des Flandres ont obtenu le premier brevet R.C.I. du Club.

Tous ces résultats et la variété des disciplines pratiquées, démontrent la vitalité du Club Canin qui a toujours su préserver une ambiance sympathique. Bref un "Esprit Club" essentiellement fondé sur le bénévolat, la participation de tous à toutes les organisations et enfin, une amitié entre les membres.

N'hésitez pas à venir nous rencontrer sur notre terrain du Gué.

A bientôt !

L'ASSOCIATION DES AMIS DU CHEVAL ET DU PONEY

Un spectacle à ne pas manquer

L'Association présente pour 1993 un nouveau son et lumière.

Le Dimanche 20 Juin 1993 pour la première fois à Basse-Goulaine des INDIENS nous feront vivre cette journée équestre à l'heure de l'Amérique dans un décor spécialement aménagé reconstituant leur village avec de vrais TIPI.

Une manifestation qui débutera dès le dimanche matin par un défilé costumé dans les rues de Basse-Goulaine et qui se poursuivra en soirée avec un spectacle SON et LUMIERE.

Les Cascadeurs et Voltigeurs d'ARZAL animeront ce spectacle inédit à Basse-Goulaine.

Une animation permanente sera assurée sur le terrain l'après-midi. Un concours de PONY GAME sera organisé entre les jeunes cavaliers des différents centres équestres.

Suite au succès des diverses expositions réalisées lors de notre concours d'Attelages en 1991, nous lançons dès maintenant un appel à tous les bricoleurs ou personnes qui auraient recyclé, transformé, fabriqué une machine, un outillage, une remorque etc...toutes les idées de bricolage ou d'invention seront acceptées et exposées ce jour là.

Nous invitons également les associations ou amateurs qui se seraient spécialisés dans la réalisation ou la confection de maquettes, de figurines statiques ou mobiles.

C'est avec un programme prometteur et plein d'imagination que nous vous attendons et invitons dès aujourd'hui à réserver cette journée.

Faites-le savoir à vos amis. Attention collectionneurs de souvenirs préparez vos caméras et appareils photos.

Toutes les personnes qui souhaiteraient participer ou s'associer à ce projet peuvent contacter :

RUGBY CLUB ST-SEB. BASSE-GOULAIN

Le R.C. Saint-Sébastien - Basse-Goulaine présente les effectifs suivants pour la saison 1992-1993 :

- 55 Seniors (Première et Réserve)
 - 20 Juniors ou Cadets surclassés
 - 80 jeunes à l'Ecole de Rugby (minimes, benjamins, poussins et mini-poussins).
 - 20 vétérans
- TOTAL: 175 licenciés

Le début de saison a été très difficile pour l'équipe I au sein du championnat Honneur régional (5 défaites successives) mais nos joueurs sont sur la pente ascendante (2 victoires) et devraient le prouver lors des matches retour.

L'équipe Réserve alterne victoire et défaite et présente un bilan équilibré en milieu de tableau. L'équipe Juniors, composée de quelques joueurs expérimentés mais aussi de nombreux débutants, vient juste d'entamer sa saison. Il faudra être patient avec ce groupe qui ne demande qu'à progresser.

L'Ecole de Rugby est le joyau du Club et l'équipe dirigeante fonde de gros espoirs sur ces 80 jeunes qui font preuve d'un grand enthousiasme et représentent l'avenir.

Enfin, les vétérans jouent 2 à 3 fois par mois le dimanche matin. Les jambes sont parfois un peu lourdes en fin de match mais la technique est toujours au rendez-vous.

Pour tout renseignement, s'adresser à :
• Patrick DANE, entraîneur (tél. : 40.34.83.91.)
ou Gérald COUTEAU, co-président (tél. : 40.47.06.99.) en ce qui concerne les seniors et les juniors.
• Jacques BARIAUD (tél. : 40.06.55.74.) en ce qui concerne l'Ecole de Rugby.

Françoise Ducournau : tél. 40-34-97-32
Joseph Champain : tél. 40-06-02-75

Nous remercions la Municipalité de Basse-Goulaine qui accepte à nouveau de soutenir notre spectacle en apportant son concours pour la réalisation et le succès de cette manifestation équestre.



DANSE RYTHMIQUE-MODERN'JAZZ

Méthode IRENE POPARD

Demi-pliés, chassés, pirouettes, battements... s'enchaînent tour à tour sur un rythme mélodieux ou intempestif les lundis et vendredis, salle du Zodiaque (face P.T.T.).

Quel Art merveilleux mais rigoureux qu'est la Danse Rythmique et Modern'Jazz enseignée à Basse-Goulaine depuis 1977 par Nadine LUNION (Professeur diplômée Irène POPARD et Titulaire D.E. Jazz).

Dans un cours dynamique, adapté et évolutif, chaque élève développe harmonie, souplesse, maintien du corps, contact avec autrui. Qualités qui fusionnent et s'expriment dans une créativité personnelle ou de groupe. Une seule devise pour ces "passionnés", du mouvement : DANSER POUR S'EPANOUIR.

Rythmique pour les plus jeunes (dès l'âge de 4 ans), Modern'Jazz pour les plus grands, les inscriptions sont prises de Septembre à Janvier.

Cours d'été en Juillet et Août (+ de 10 ans). Renseignements au Zodiaque chaque lundi et vendredi de 17 h à 21 h ou par téléphone au 40.50.33.31. (sauf mercredi).

Charme, grâce et rythme s'accordent chaque fin de saison dans un gala prévu le Dimanche 27 Juin 1993 (17 h) au Théâtre Municipal de Rezé.



Danse Nadine LUNION - Gala 1992

A.D.G.E.

Association Départementale de Gymnastique d'Entretien

Quel sport, à quel âge ?
La forme, la souplesse, l'endurance, vous pourrez l'acquérir en nous rejoignant, salle du Zodiaque (face à la Poste).

Cours de Gymnastique
Lundi, jeudi, samedi de 9 h à 10 h 30.
Jeudi de 19 h 30 à 20 h 30.
Cours de Danse-Jazz
Mercredi de 17 h 30 à 18 h 45 - Cours adolescents
Mercredi de 18 h 45 à 20 h - Niveau 1 et 2

CLUB DES GAIS LURONS

ASSOCIATION GYMNASTIQUE ENFANTS

Le club, présent dans la commune depuis 4 ans accueille les enfants à partir de 4 ans dans la nouvelle salle du complexe sportif Henri Michel près de l'école primaire du Grignon.

Isabelle Gazeau, monitrice diplômée, fait découvrir aux enfants le plaisir de la gymnastique. Pendant une heure, les enfants évoluent autour d'ateliers divers: barres asymétriques, poutre, gymnastique au sol, trampoline... Nous avons dû faire face à une importante demande d'adhésions, partiellement résolue par l'instauration d'une heure supplémentaire le mardi soir.



Pour tous ceux qui s'intéressent à la gymnastique, une porte-ouverte est organisée en fin de saison, en Juin.

En appelant
Catherine LE BRAZIDEC : 40.06.04.26.
Bernadette DAGAN : 40.06.08.55.
Christine METAYER : 40.03.53.68.
vous pourrez obtenir tous les renseignements complémentaires.



YOGA

Depuis la rentrée de Septembre, les cours de Yoga ont permis aux fidèles adhérents de l'Association de Basse-Goulaine de se retrouver pour pratiquer une activité physique non compétitive mais efficace par le réveil de la conscience musculaire. Le choix des postures et leur mode d'exécution font qu'ils ne sont jamais préjudiciables. La pratique, basée sur la maîtrise du souffle, la relaxation, l'intériorisation est destinée tant aux adultes qu'aux adolescents.

Les inscriptions peuvent être envisagées en cours d'année, les cours fonctionnent de Septembre à Juin :
Lundi : 18 h 30 à 20 h - débutants
Mercredi : 17 h 45 à 19 h 15 - débutants
Jeudi : 10 h à 11 h 30 et 18 h 30 à 20 h à l'ancienne école maternelle (près de la Mairie).
Pour tous renseignements, appeler le 40 03 56 12 (après 19 h).

PARODIE GOULAINAISE

"NOUVEAU A BASSE GOULAIN" TOUS A LA DANSE !

Des amateurs de Danses de salon, désireux de transmettre leur passion ont créé une association : PARODIE GOULAINAISE permettant à ceux qui le désirent, jeunes ou moins jeunes, de s'initier ou de se perfectionner.

Les cours sont assurés par une Animatrice. Pour tous renseignements, tél. : 40 06 00 81
Présidente : LE NY Marie-France
Vice-Président : CHARRIER Claude
Secrétaire : LE DOSSEUR Monique
Secrétaire Adjointe : POTIRON Monique
Trésorière : LE BRIS Béatrice
Trésorière Adjointe : VINET Anna

LES BALLERINES DU MARAIS

Le rideau est tombé. Les animaux sont partis vers d'autres carnivals. Les jouets vivants ont fermé boutique.

Comme le repas fut bon tout au long de l'année, en dessert le gala fut servi aux enfants. Victimes du pêché de gourmandise, nous décidâmes de continuer et de faire de cette soirée un délicieux élixir, mélange de magie enfantine et de nostalgie parentale.

Si vous voulez, comme nous, vous délecter de ce breuvage poétique, gardez bien en mémoire le 15 Juin, date de notre prochain gala.

Meilleurs vœux à tous.



ZONE POLE SUD

Des entreprises à votre service...

Génie Thermique et Climatique

- Chauffage ventilation
- Climatisation
- Refroidissement Air et Eau
- Air Comprimé
- Tuyauteries Industrielles
- Pompage

5, rue Charcot - Z.A. Pôle Sud
44115 BASSE-GOULAINÉ

Mr VEY ALAIN
TÉL. - 40 03 35 03
FAX - 40 34 02 20

AUTOSUR

CONTRÔLE TECHNIQUE AUTOMOBILE
TUV - DCTA
Une équipe dynamique à votre service
Route de Clisson - Z.A. Pôle Sud - Rue de l'Atlantique
44115 BASSE GOULAINÉ 40 03 19 10

PROLAB

PROTHESE DENTAIRE
40 34 05 85
LABORATOIRE OUVERT TOUTE L'ANNEE
Rue Jean Charcot - ZA Pôle Sud - 44115 BASSE GOULAINÉ



Marc CAMPION s.a.
Z.A. Pole Sud - Rue de l'Atlantique
44115 BASSE GOULAINÉ
Tél. 40.80.08.20
Télécopie : 40.80.08.29

UNE ÉQUIPE SPÉCIALISÉE DANS L'INFORMATION
DE GESTION DES P.M.E. - P.M.I.
Conseil - Développement - Téléassistance - Analyse - Programmation
MINI ET MICRO ORDINATEURS
Solutions SAARI, MICROSOFT,...

BLANCHET Motoculture



Kubota
PLEIN AIR JARDIN

Z.A. Pole Sud
Route de Clisson - Basse Goulaine - 40 34 27 82

E.P.P.I. Fourniture Pesage Balances • Bascules Ponds - Bascules

Rue Charcot
Z.A. Pole Sud
44115 BASSE-GOULAINÉ 40 03 13 55

CARROSSERIE MAURICE Hugues



TOLERIE - PEINTURE
PASSAGE AU MARBRE
Toutes marques
40 03 25 44

Rue de l'Atlantique Z.A. Pôle Sud - 44115 BASSE GOULAINÉ

LE MONDE DE VOS ANIMAUX PREFERES



Ctre Commercial Pôle Sud
Rte de Clisson Basse Goulaine
Tél. 40 03 04 98

Polymat

La solution

Produits Techniques pour :

INDUSTRIE - TRAVAUX PUBLICS
BATIMENT - GENIE CIVIL

ZA Pôle Sud - rue de l'Atlantique
44115 BASSE GOULAINÉ
Tél. 40 34 80 34 - Fax 40 34 75 56

Associations

fnath

Fédération Nationale des Accidentés du
Travail et des Handicapés

Vous avez été victime d'un accident du travail, d'un accident de la circulation, d'une maladie ou d'un handicap de la Vie, la F.N.A.T.H. (Fédération Nationale des Accidentés du Travail et des Handicapés) vous invite à rencontrer son responsable du service juridique.

Pour tous renseignements:
F.N.A.T.H. - 4, rue Désiré Colombe
B.P. 793 - 44030 NANTES CEDEX 04
Tél. : 40.69.84.71

Cotisation 1993

Une permanence se tiendra à votre disposition le dimanche 24 janvier 1993 de 10 h à 12 h, salle Saint Brice, Place de l'Eglise à Basse-Goulaine.

L'Assemblée Générale de la Section aura lieu le dimanche 14 Février 1993 à la salle de la Providence, rue de la Croix Blanche, à Saint-Sébastien-sur-Loire, à partir de 10 h et sera suivi d'un vin d'honneur ainsi qu'un repas au salon de la Louée à Haute-Goulaine.

Les adhérents et sympathisants son cordialement invités.

Pour le Bureau,
Le Secrétaire
E. BURGAUD

ASSOCIATION DE SECOURISME

Pour apprendre à sauver des vies, comme chaque année, l'Association de Secourisme de BASSE et HAUTE GOULAINÉ, fera une A.F.P.S. (Attestation de Formation aux Premiers Secours).

Nous comptons sur vous tous (jeunes et adultes) afin de participer à ce stage, notre association étant sollicitée pour de nombreuses manifestations.

Pour tous renseignements et inscriptions, contactez :
Madame MINGUET
7, rue du Petit Bois
44115 BASSE GOULAINÉ
Tél. : 40.03.56.80.



Bonne et heureuse année à tous !

SECOURS POPULAIRE FRANÇAIS

Deux fois déjà, le secours populaire a annoncé ses braderies par voie d'affiche.

Il en sera de même pour la prochaine au mois de février, afin de mieux attirer votre attention.

Les sommes recueillies lors de ces ventes permettent au secours populaire de poursuivre ses œuvres de solidarité.

Vous pouvez d'ores et déjà déposer des vêtements en bon état chez Madame THIERY, 23, rue du Hamelin - Basse Goulaine.
Tél. : 40.03.58.18

Merci d'avance !

Les 19 et 20 Février 93
BRADERIE DE VETEMENTS
de 8 h 30 à 12 h - Salle St Brice

UNC.UNC-AFN.ACPG

GROUPEMENT DES ANCIENS COMBATTANTS

Notre concours de belote aura lieu le samedi 6 février 1993, salle du Rugby au terrain des Rouleaux. Un lot à chaque participant.

Notre assemblée générale aura lieu le samedi 30 janvier 1993.

Bienvenue à tous les nouveaux adhérents ! Cette assemblée sera suivie de la galette des rois. Pour ces deux manifestations, votre présence est souhaitée.

Réservation :

- Salle Saint Brice pour le 30.01.93 (après-midi).
- Salle de Rugby pour le 06.02.93 (journée).

DONNEURS DE SANG

INTER AMICALE DES DONNEURS DE SANG BENEVOLES.

Nous avons terminé l'année 92 par les collectes du mois de Novembre.

Sur les trois communes, nous avons totalisé 212 dons, dont une quarantaine en plasmaphère.

L'année 93 verra le 40ème anniversaire de notre amicale. Aussi nous vous invitons à venir nombreux à l'assemblée générale qui se déroulera le 28 Février à partir de 10 h Salle Escall à Saint Sébastien. Celle-ci sera suivie d'un repas.

Nous avons choisi un Dimanche afin de permettre à tous les donateurs de participer à cette journée qui verra un grand nombre d'entre eux décorés.

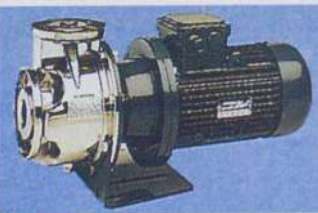
- 10 dons médaille argent.
- 25 dons médaille argent avec étoile.
- 50 dons médaille or.

CENTRE EDUCATIF SCOLAIRE LES GREZILLIERES

22, rue du Hamelin
44115 BASSE GOULAINÉ
Tel: 40.03.51.00.

Etablissement à caractère social relevant de l'Association Départementale de la Sauvegarde de l'Enfance et de l'Adolescence.
Agréé pour l'accueil de 36 garçons de 11 à 16 ans.

Directeur
Régis POTREAU



SNC CHARTIER - MARCHAIS

Électropompe Électricité Arrosage intégré

B.P. 22 - 94 rue de la Jarnigarnière - 44115 BASSE-GOULAINÉ

Tél. Société 40.03.59.70 Pers. M. CHARTIER 40.75.95.82 - Pers. M. MARCHAIS 40.06.15.60

PISCINES 71, rue des Onchères
44115 BASSE-GOULAINÉ

expo

VINET

Tél. 40.03.55.67

ELECTROMENAGER
Dépannage - Vente

Gilles THUAUD

17 avenue des Nouvelles - 44115 Basse-Goulainé

40.06.03.44

Agent agréé
Miele

Bernard DRUART

Tous travaux - Miroiterie - Vitrierie
Double vitrage - Survitrage - Vêrandas...

2, rue de la Rivière
44115 BASSE GOULAINÉ 40 95 36 90

ARTISAN

AILLERIE Claude

**CHAUFFAGE CENTRAL
PLOMBERIE SANITAIRE**

Tél. 40 06 02 51
Fax 40 06 05 30

55 rue Hamelin 44115 BASSE GOULAINÉ

PROFESSIONNEL
GAZ NATUREL
1993

ARTISAN PEINTRE

DECORATION
TOUTS REVÊTEMENTS
SOLS ET MURS
RAVALEMENTS
VITRERIE

José GODINHO
34 rue de Vendée
44115 - BASSE GOULAINÉ

☎ 40 06 05 79

Peinture - Vitrierie - Papiers Peints
Tissus Collés - Ravalement

Marcel CHAUVET

☎ 40 03 59 89

12, rue de l'Ecluse 44115 BASSE-GOULAINÉ

J B

**JAUNAUT
BATIMENT**

Entreprise de Bâtiment
Maçonnerie - Béton Armé

Rue du Vignoble
44330 La Chapelle Heulin 40 06 71 34

Monuments
et
Articles
Funéraires

46, rue du 11 Novembre
44120 VERTOUL

40.34.21.27 **Ets COESLIER**

Associations

BONHEUR EIFFEL



Sur cette première marche de l'escalier 1993, notre souhait, nos vœux sont pour tous, pour chacun et que l'escalade qui se présente se fasse mois après mois d'un pied assuré avec une tête non troublée, que ce pas à pas se pose sur la bonne marche qui pour nous ne peut-être que celle qui dirige sur le bonheur, le vrai, celui qui enrichit de l'intérieur.



1992 donnera un bilan positif pour notre Association. Nous avons su trouver des solutions à nos problèmes sans ennuyer personne et nos jeunes ont passé une année heureuse dans leur centre de Vie.

1993 sera une année remarquable pour nous et nous souhaitons, remarquée par beaucoup. Nos travaux d'agrandissement et de rénovation entrepris en septembre dernier seront terminés et l'inauguration de notre nouveau Centre de Vie coïncidera avec la porte ouverte dans le premier semestre 1993. Journée d'enrichissement, pour nos jeunes, leur famille, les responsables, les adhérents et les amis de notre Association ainsi que pour tous les visiteurs. Journée où les faits remplaceront les phrases.

**Le Président,
J. MARECAUX**

ASSOCIATION DES ASSISTANTES MATERNELLES

L'Association des Assistantes Maternelles de Basse-Goulainé présente aux parents et aux futurs parents, qui leur font confiance, ainsi qu'à toutes les assistantes maternelles, leurs meilleurs vœux pour 1993.

L'Association invite toutes les assistantes maternelles à l'Assemblée Générale qui aura lieu le vendredi 22 janvier à 20 h 00 précises à la salle Sainte-Brice.

**La Présidente
J. BALEY**

BOURSE AUX VETEMENTS

Notre Association a pour but d'aider matériellement et financièrement les mères de famille en leur permettant de se procurer des vêtements à prix modique, au printemps et à l'automne, et de revendre également à petits prix les vêtements dont elles désirent se défaire.

Nous demandons d'apporter pour la vente : des vêtements femmes, hommes, enfants, de saison, propres, en bon état et non démodés ; des vêtements que vous n'hésitez pas à acheter. Leurs prix doivent être raisonnables.

3 600 vêtements déposés cette année, cela montre l'utilité de cette opération entièrement bénévole et qui requiert beaucoup de travail ; c'est pourquoi les responsables réclament, des personnes intéressées, toute leur compréhension.

Nous vous rappelons les activités proposées pour l'année 93 :

- Bourse aux vêtements de Printemps
 - Bourse aux vêtements d'Automne
- et aussi notre Bourse aux jouets et petit troc (bibelots, vaisselle, petits meubles, cadres, puériculture...)

Pour tous renseignements:
N. LE GOC - 40.06.02.04.
J. DOUSSIN - 40.34.39.90.

MUTUELLE OUVRIERE ET PAYSANNE DE BASSE-GOULAINÉ

ASSOCIATION REGIE PAR LE CODE DE LA MUTUALITE - N°44 0642

Le Mutualiste n'est-il pas, en lui-même, générateur de promesses en matière de maîtrise des dépenses de Santé, pour son bien propre et celui de ses semblables, afin de ne les leur imposer que dans des limites raisonnables et par là-même participer à une meilleure gestion de ses dépenses pour une cause primordiale chère à chacun d'entre-nous : LA SANTE.

La Mutuelle de Basse-Goulainé oeuvre en ce sens, faisant face aux réalités économiques, elle se veut être le garant de notre Système de Prévoyance Sociale, qui se place parmi les meilleurs d'EUROPE, tant en matière de couverture sociale obligatoire que complémentaire en se préparant à affronter l'ouverture de l'Europe dans le domaine social prévu en 1993.

Elle se refuse à se présenter comme une compagnie d'assurance qui propose des couvertures complémentaires à plusieurs niveaux dans le risque de la maladie favorisant ainsi ceux qui peuvent se couvrir contre ce risque dans les meilleures conditions mais à quel coût. Elle tient compte des situations modestes qui, elles, ne peuvent prétendre accéder à cette couverture

due à la surenchère faite de la protection sociale à des niveaux divers.

Elle apporte à ses adhérents, même aux budgets les plus modestes, le moyen matériel de pouvoir se couvrir, en régime complémentaire, contre le risque de la maladie, ceci dans le meilleur esprit d'équité.

Des cotisations calculées au plus juste coût permettent à toutes les familles adhérentes de pouvoir prétendre au remboursement du ticket modérateur appliqué par les divers régimes d'obligation, dans les meilleures conditions possibles.

Par une gestion sérieuse, objective et réaliste due à la volonté des membres du Conseil d'Administration de la Société de maîtriser la situation financière pour assurer la pérennité de la Société, nous nous plaçons parmi les Mutuelles ayant des cotisations les moins élevées du Département.

Elle œuvre pour responsabiliser chacun des partenaires de la Santé afin d'arriver à une maîtrise des coûts dans tous les domaines :

- Les Professionnels, d'une part, qui doivent tenir compte des retombées économiques de leurs actes.
- Les Français eux-mêmes, d'autre part, qui doivent modifier leur comportement à l'égard de leur santé.

Les tarifs de nos cotisations et les garanties que nous pouvons raisonnablement proposer peuvent être communiqués à toutes les personnes intéressées lors de nos permanences, dont vous trouverez les dates et heures à la fin de cet article.

Nous assurons auprès de nos adhérents, le Service cotisations-prestations de la Caisse Chirurgicale Mutualiste-Réassurance de Loire-Atlantique, en matière de :

- Chirurgie, hospitalisation, soins et prothèses dentaires, optique, ... et la liaison avec le Service Juridique de l'Union dans les cas de : accident avec tiers, de sport, risque civil, ...

Notre service de permanences fonctionne très régulièrement:

Salle n°1 ancienne maternelle :
(derrière la Mairie)
• Premier samedi de chaque mois : de 16h30 à 19h.
• Troisième mardi de chaque mois : de 16h30 à 19h. (pas de permanence en Août et en Décembre)

Pour tout renseignement utile, s'adresser à :
Madame René LEFEUVRE
2, rue des Martières
Tél. : 40.03.53.94

Monsieur Marcel BERTIN
24, route des Landes de la Plée
Tél. : 40.06.00.57

**Le Président
M. BERTIN**

STATION SERVICE
LAMY Claude
 23 Route des Landes de la Plée Tél. 40 06 00 07
TOTAL - Relais de la Divatte
 226 Bd de la Loire Tél. 40 06 01 44

TABACS
Café Tabac FABRE NICOLAS
 8 Rue Pasteur Tél. 40 06 00 36

TAXIS
BOISSARD Michel
 216 Rue de la Jarnigarnière Tél. 40 03 57 27
GUERY Bernard
 248 Route des Landes de la Plée Tél. 40 06 01 12
QUERE Pierre
 8 rue de Provence Tél. 40 06 00 84

TERRASSEMENT - TRACTO-PELLE
RIOU Baudoin
 112 Rue de la Basse-Lande Tél. 40 80 07 78

TOLERIE-PEINTURE-CARROSSERIE
SALAUD (Mécasud)
 113 Route des Landes de la Plée Tél. 40 03 55 00
Carrosserie MAURICE
 Rue de l'Atlantique Tél. 40 03 25 44

TOLERIE INDUSTRIELLE
LUCAS-MIRALLES
 312 Rte des Landes de la Plée Tél. 40 33 10 02

TRANSPORTS
GAUTIER Alphonse
 232 Rue des Coupries Tél. 40 34 56 85
TASCON-CHEVALIER
 420 Rte des Landes de la Plée Tél. 40 20 10 99

VEHICULES
S.A. MOINET Agent RENAULT
 Allée de la Plée Tél. 40 03 17 50

VIDEO
VIDEO SUD
 Galerie Marchande LECLERC Tél. 40 33 10 34

SANTE

ASSISTANTE SOCIALE
Mme THOMAS - CENTRE MEDICO-SOCIAL
 156 rue du Grignon Tél. 40 06 02 31
 Reçoit le jeudi matin de 9h00 à 12h00

DENTISTES ASSOCIES
BLIN Gils-CHIRON Chantal-LEGEE Chantal
 15 rue Pasteur Tél. 40 03 56 00

HALTE GARDERIE
Directrice :
Mme Blandine KUCZER Tél. 40 03 56 91
OUVERTURE :
 Lundi : de 9h00 à 12h00 et de 13h30 à 17h30
 Mardi : de 9h30 à 17h30
 Vendredi : de 9h00 à 12h00 et de 13h30 à 17h30

INFIRMIERES
Mmes LAURENT Catherine et MAHE Véronique
 15 rue Pasteur Tél. 40 06 03 84
Permanences :
 18h30 à 19h00 sauf dimanche et jours fériés
Mme VERON Gisèle
 12 rue Busson Billault Tél. 40 54 13 26
Permanences : 13h00 à 14h00 du lundi au vendredi
 le matin sur rendez-vous

KINESITHERAPEUTES
M. DUMONT Pierre-Marie Tél. 40 06 00 61
Mme DUVIGNEAU
 12 Rue Busson Billault Tél. 40 06 04 23

MAISON D'ACCUEIL
POUR PERSONNES AGEES
Résidences le Moulin Soline
 21 rue du Moulin Soline Tél. 40 03 50 74

MEDECINS
Cabinet Medical Docteurs BOHU
M. et DELORME F.
 29 Place Saint-Brice Tél. 40 06 03 17
Docteur GATEAU Jean-Paul
 11 Rte des landes de la Plée Tél. 40 06 00 03

Docteur GATEAU Michel Tél. 40 03 53 15
 5 Impasse du Clavaire
Docteur HERY Loïc Tél. 40 03 54 45
 1 bis, rue Pasteur

ORTHOPHONISTES
Mme HAUBEERT Odile
 63 Rue Busson Billault Tél. 40 03 58 05

PEDICURE-PODOLOGUE
Mme BLANDIN Elisabeth
 4 Place Louis Edelin Tél. 40 03 52 80

PHARMACIENS
Mme DEDIEU Michèle Tél. 40 06 00 34
 10 Rue Pasteur
M. PERRAUDEAU Paul Tél. 40 06 01 18
 2 Rte des Landes de la Plée
Mme BIGOURDAN Tél. 40 03 42 68
 Galerie Marchande LECLERC

PUERICULTRICE
Mme GODARD Tél. 40 34 20 38

CONSULTATION DE NOURRISSONS
 Le 2e jeudi de chaque mois sur rendez-vous.
 Appelez le 40 34 20 38

SAGE FEMME
Mme HORBACZ Christine Tél. 40 06 08 47
 15 rue Pasteur

VACCINATIONS
 Les séances ont lieu tous les premiers mercredis
 de chaque mois de 13h45 à 14h30 et se déroulent
 au centre Médico-Social 156 rue du Grignon
 Les séances sont gratuites et ouvertes à tous à par-
 tir de 6 ans.
 Pour tous renseignements, s'adresser à la Mairie.
 Se présenter au Centre Médico-Social avec le car-
 net de santé.

VETERINAIRE
Mme PREVOSTEAU Claudie Tél. 40 33 20 85
 366 Rte du Loroux Bottereau

ETAT CIVIL

NAISSANCES

CHESNAUX Aline Gisèle Jeannine
 02.10.92 - 23, rue de Launay Bruneau
BENUCCI Alexandre Pierre Olivier
 10.10.92 - 25, rue des Onchères
MENARD Noémie Sylvie Ghislaine Myriam
 14.10.92 - 49, rue de la Croix des Fosses
BICHET Quentin Eric Jean Claude
 22.10.92 - 155, rue de la Croix des Fosses
LE LAGADEC Camille Marie Augusta
 30.10.92 - 117, rue de la Jarnigarnière
ROBIN Cindy
 08.11.92 - 40, rue de la Razée
BRIAND Isis Eléonore
 12.11.92 - 24, rue de la Giraudière
GUET Clément Vianney Laurent
 1 2.11 .92 - 1, rue de Vendée
CHAMBON Mathilde Audrey Amélie
 18.11 .92 - 13, rue de la Bertinière

MARIAGES

Octobre 92
Roger MARQUET & Jeannine LAZIME
 Rue de Bretagne
Yannick PENISSON & Christèle THE-BAUD - Rue de Razée
Didier OGER - La Chapelle St Florent & Marie-Christine BIZIERE
 Rue du Hamelin
Gérard LEROY - La Chapelle S/Erdre & Marie-Claude GRIS
 Rue du Moulin Soline

Novembre 92
François RADET - Nantes & Isabelle METAIS - Avenue des Nouelles
Claude BELLIVEAU & Brigitte NON-DEDEU - Place Saint Brice

DECES

Septembre 92
MENARD Yvonne épouse BARON - Le Gué - 80 ans

Octobre 92
BRELET Serge
 Rue de la Croix des Fosses - 43 ans
AUBRON Mickaël
 Centre des Grézillières - 13 ans
CORNET Jeanne- veuve LAMY Rue du Port - 92 ans
GUILLOCHEAU Eugénie veuve LEME - Rue des Vallées - 87 ans
MASSE Louis
 Place de la Rivière - 83 ans
LELIEVRE Paul
 Rue de la Jarnigarnière - 64 ans.

l'Espace enchanté
Vilmorin

5, rue Walt Disney -FACE A AUCHAN
 SAINT-SÉBASTIEN
 Tél. : 40.03.12.31

 **PEUGEOT**
NANTES Centre Ville
ETS DUGAST
Un esprit d'équipe et de compétition

pour mieux vous servir
 105, rue du G^{al} Buat
 44000 NANTES
40 74 70 70

ASSAINISSEMENT
 VIDANGE
 CURAGE
 DEBOUCHAGE
SARL DUBILLOT
 LES SORNIERES
 • Vidange toutes fosses
 • Débouchage d'égouts
 • Nettoyage puits
 • Dégazage cuves à fuel
 6 jours / 7
 Tél. 40 32 32 52

TRAVAUX PARTICULIERS



ESPACES REDUITS



Minipelles - Bob - Camion Benne
 PETITS TRAVAUX - MAÇONNERIE
 RACCORDEMENT EGOUT
 Travail Soigné
 "Devis gratuit"
 LA COMPETENCE - LE SERVICE

Basse Goulaine 40 03 52 50

Un Conseil - Une Étude - Une Image de Marque
 Une équipe de vrais professionnels

- Pour le CHAUFFAGE de votre Maison
- Pour l'ARROSAGE de vos Espaces Verts
- Pour la Climatisation de votre Entreprise
- Pour l'Irrigation

bodinier-oger

26, avenue du Marché Commun
 Centre de gros - Nantes

40 49 39 20

FAX : 40 93 89 21

BO

A VOTRE SERVICE

AVEC LE GAZ NATUREL

*voir autrement,
 voir plus loin.*



EDF GDF SERVICES
 NANTES ATLANTIQUE

Agence Nantes Sud Loire

2, rue des Carterons - B.P. 157 - 44403 Rezé
 Tél. 40 41 87 00

E. LECLERC



Galerie

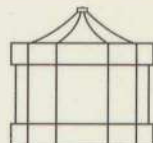


Maroquinerie



Sacs à mains,
Pochettes Hommes,
Petite Maroquinerie,
Parapluie,
Bagages ...

Le on à prix
LECLERC



Le Manège
à Bijoux

**PRESSE
DISQUES**

de 9h à 21h
du Lundi
au Samedi

40 03 21 27

Distributeur
de Billets

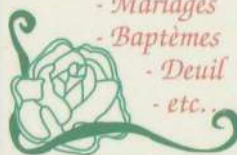


**Crédit
Mutuel**

**Marché
aux fleurs**

Composition
florale en tous genres

- Mariages
- Baptêmes
- Deuil
- etc...



Centre Mode
CONFECTION FEMME



OPTIC 2000

**H.-M.
Destombes**

Opticien
diplômé

40 33 14 22



40 03 42 68

VIDEO-SUD

• Location de cassettes vidéo
• caméscope et lecteur de
cassettes
• Location de tous films

**20^F POUR LE
WEEK-END**
(pour abonnés seulement)

Le seul Point Vidéo
ouvert jusqu'à 20h30
RENOUVELLEMENT
PERMANENT DES TITRES

40 33 10 34

**CHIC
OIFFURE**
elle et lui
visagiste

Lundi, Mardi, Mercredi
Jeudi et Samedi de
9h à 20h

Vendredi 9h à 20h30
SANS RENDEZ-VOUS

40 33 12 66



40 03 19 90

The⁰⁰⁰
Boutique

CADEAUX

40 33 38 39

ADILISA
Lingerie

Lejaby
Lou,
Simone Pérele,
Chantelle,
Lise Charmel,
Gerbe,
Hom,
Arthur...

INSTITUT DE BEAUTÉ

LES JARDINS
de
CLEOPATRE

Soins Visage - Epilation
Manucure
Maquillage - U.V.A.

40 03 02 00

**CORDONNERIE
M. SERVICE**

• Plaque auto
• Clés
• Imprimerie
• Tampons caoutchouc
• Cartes de visite

sous 24 h

40 34 44 04

LE SAVOIR-FER
PRESSING



Nettoyage de qualité
en 1 heure

40 03 42 70

2 SERVICES DE RESTAURATION

CAFETERIA



... A VOTRE SERVICE !

SNOOCKER

La Jeannerie
Multimarkes

Big Star,
Bonaventure,
Buffalo, Levi's,
Dès l'Horizon,
Marion Roth,
A cause des Garçons

Chaussures
HOMME
et
FEMME



La
Noblesse
du Cuir

Tout le vêtement
Masculin
dans un
seul nom



Le Prêt
à Porter
pour Homme

Des prix plein la vie **BASSE-GOULAINÉ**