



BASSE GULAINÉ

m a g a z i n e



Janvier 1994

Bonne Année 1994

Basse Goulaine Gourmand

RESTAURANT Le Coin du Rocher

Mme CHARPENTIER 44115 BASSE GOULAIN - Tél. : 40 06 03 67
191 rue de la Croix des Fosses
Cuisine traditionnelle
Fruits de Mer - Anguilles - Grenouilles - Beurre Blanc
Fermé Dimanche soir, lundi soir et mardi toute la journée

Restaurant "la Rivière"

157 rue du Grignon - 44115 BASSE-GOULAIN



Coco Charette

Tél. 40 03 58 85
Spécialités Bords de Loire
Accueil tous les midis sauf le mardi
Accueil le soir le vendredi et le samedi

Restaurant du Pont

Catherine et Joseph Guichet

147, rue du Grignon
44115 BASSE GOULAIN
Tél. 40 03 58 62

Fermé le dimanche soir et le mercredi

"Villa Mon Révé"

Restaurant
Cuisine du terroir d'hier
et d'aujourd'hui

sur la route des Bords de Loire D.751

40 03 55 50

CARROSSERIE LEGEAY

TOLERIE - PARE-BRISE - MARBRE
PEINTURE - VIDANGE



184, bd des Pas Enchantés
44230 St Sébastien ☎ 40 80 67 14

MOINET s.a

501 Rte de Clisson Tél 40 03 17 50

VEHICULES NEUFS ET OCCASIONS



ATELIER DE REPARATIONS
MECANIQUE TOLERIE PEINTURE
OUVERT LE SAMEDI MATIN

Garage MECASUD

VENTE VEHICULES NEUFS ET OCCASIONS
TOUTES MARQUES
REPARATION MECANIQUE
CENTRE DE PRECONTROL
TOLERIE - PEINTURE

113, rue des Landes de la Plée
44115 Basse-Goulaine
Tél. 40.03.55.00

Eurocasion

BREIZH LE PERMIS « B »

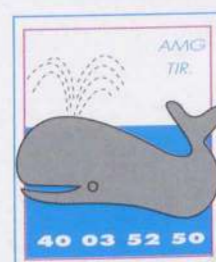
Brelet
AUTO-ECOLE
lain

16 ans...
Conduite Accompagnée
Formation traditionnelle

BASSE-GOULAIN

14 rue Pasteur 40 03 55 23

Agrément préfectoral 03290



VIDANGE LA GOULAINAISE



Pompage toutes fosses
Nettoyage curage de puits
Dégazage cuve à fioul
Débouchage, curage d'égout

Camion THP
24 H/24
Radio téléphone

Basse Goulaine 40 03 52 50

MOT DU MAIRE

Chère Goulainaise, Cher Goulainais

Sans faire d'autosatisfaction, j'ai plaisir à entendre à l'extérieur que notre commune est qualifiée de dynamique et d'agréable à vivre.

Au-delà des dernières réalisations, mes collègues du Conseil Municipal et moi-même avons préparé l'avenir en dotant Basse Goulaine d'un nouveau plan d'occupation des sols qui préfigure son aspect à l'horizon 2000-2005.

Notre souci demeure constant pour que la qualité de vie prédomine dans notre commune autant tournée vers le vignoble que vers le District de l'Agglomération Nantaise et bénéficiant ainsi d'atouts complémentaires.

Dans le cours de cette année 1994, dernière année de mandat, notre préoccupation essentielle sera dirigée vers l'aménagement du bourg.

Notre projet de nouvelle mairie a été repoussé à quelques années, laissant place à des projets plus prioritaires car, même si les produits de la zone d'activités ont très heureusement aidé nos finances locales, nous souhaitons limiter autant que faire se peut notre pression fiscale.

En ce début d'année, permettez-moi de vous souhaiter à toutes et tous la meilleure santé possible, le bonheur en famille et près de ceux qui vous sont chers, la réussite dans vos entreprises, la réussite pour les jeunes et surtout l'espoir.

L'Europe est dans une passe économique difficile. La France se bat mais le parlementaire que je suis, mesure l'extrême difficulté de la bataille pour l'emploi.

J'ai placé cette bataille, comme beaucoup, dans mes priorités. Je pense spécialement à celles et ceux qui désespèrent, formule le vœu de reprise d'une nécessaire croissance en 1994 et renouvelle à tous mon message d'espoir.

Au nom du Conseil Municipal : Bonne Année 1994 !



Serge POIGNANT
Député Maire de Basse Goulaine
Conseiller Général

CONSEIL MUNICIPAL

EDITORIAL

VOLONTE ET MOYENS

S'exprimer, en période de vœux, devient, du fait de la conjoncture, de plus en plus difficile. Pour oublier la morosité ou la "sinistrose" existe la fameuse méthode d'Emile Coué :

"Je suis heureux, je suis heureuse. Tout va bien. Tout va bien !!!".

Mais les réalités de la vie quotidienne nous rappellent qu'il ne suffit pas de s'auto-suggestionner pour aplanir toutes les difficultés.

En effet, la réussite, il faut la construire. L'avenir, il faut l'imaginer.

Derrière les idées, il faut des moyens. Et si l'on ne veut pas les subir, lorsque les événements surgissent, il faut être prêts à les dominer.

L'an passé a été riche en investissements, tant matériels qu'humains :

- agrandissement de l'école de la Champagnère ; lancement de la construction du collège, de l'équipement sportif attenant ; établissement du nouveau P.O.S. ; réalisations en matière de circulation, d'assainissement, d'espaces verts ; nouveau cimetière ; recherche qualitative dans les domaines culturel et social ; poursuite du plan de dotation de locaux plus adaptés et plus agréables (OMJ, école de musique, associations) ; prise en compte des loisirs des adolescents ; développement des informations touristiques, économiques (emploi) et de la représentativité à l'extérieur, tant vers l'agglomération nantaise que vers le vignoble...

Tout ceci sous la vigilance et la compétence des Responsables des Finances et des Travaux -sans oublier, bien entendu, notre représentation à l'Assemblée Nationale, par notre Maire, Député-.

Rien de ceci n'a été le fruit du hasard. "Etre prêts, c'est avoir su anticiper".

...De beaux encouragements à, nous aussi, regarder devant nous le bout de la route, au-dessus des obstacles dont elle est trop souvent pavée...

C'est le vœu d'optimisme que je vous adresse, cher goulainais, chère goulainaise, pour 1994.

Antoine BLANCHARD
Conseiller Municipal
Subdélégué à la Communication

LES PRINCIPALES DECISIONS DU CONSEIL MUNICIPAL

Séance du 8 Octobre 1993

- Adhésion de la Commune de Bouée (44) au S.I.C.A.L.A.
- Reconduction des abonnements 1993/1994
- Fixation des participations pour Raccordement à l'Egout
- Dénomination des écoles "Les Chênes" et "Les Tilleuls" de la Champagnère
- Cession du sol d'assiette du Collège au Département de Loire-Atlantique
- Mise à enquête publique du projet de classement de la voirie du lotissement du Domaine de la Plée
- Définition de la Mission de la Direction de l'Équipement pour les travaux de voirie de la Champagnère

Séance du 18 Octobre 1993

- Lors de cette réunion consacrée exclusivement à cette question, l'Assemblée Communale s'est prononcée favorablement sur l'approbation du Plan d'Occupation des Sols de Basse-Goulaine.

Séance du 26 Novembre 1993

- Réalisation d'un emprunt
- Adoption du Budget Supplémentaire 1993 de la Commune et du Service Assainissement
- Conclusion d'avenants aux marchés de travaux se rapportant à l'école maternelle "Les Tilleuls" de la Champagnère.
- Avis favorable sur diverses transactions foncières.

SOMMAIRE

LE MOT DU MAIRE	1
LE CONSEIL MUNICIPAL	2
EDITORIAL	3
VOIRIE	4
URBANISME	5
FINANCES	6-7
AFFAIRES SOCIALES	
TRANSPORTS	8
JEUNESSE-SCOLARITE	9
BATIMENTS COMMUNAUX	
SPORTS	10-11
TOURISME	12
CULTURE ET LOISIRS	13
OPPOSITION	14
COOPERATION	
INTERCOMMUNALE	16-17
IMAGES 93	18-19
ENSEIGNEMENT	20-21
ASSOCIATIONS	22 à 37
ETAT CIVIL	40
LISTE DES COMMERÇANTS	38 à 40

Directeur de la Publication
Serge POIGNANT
Communication - Information
Antoine BLANCHARD
Régie Publicitaire
P.G.O. Saint-Herblain
Réalisation
P.G.O. Saint-Herblain
Impression

TOP IMP' TREILLIÈRES-NANTES - Tél. 40.77.81.81

Tirage
3000 exemplaires
Diffusion
Poste
Dépôt légal
1er trimestre 94

Pour un meilleur cadre de vie à Basse-Goulaine, la municipalité a poursuivi en 93 un programme d'aménagement des voies, d'espaces verts, d'éclairage public et d'assainissement.

AMENAGEMENT DES VOIES, D'ESPACES VERTS ET D'ECLAIRAGE PUBLIC



Ile Chaland : il a été réalisé des trottoirs dans le but d'améliorer la sécurité



Rue de la Pépinière : une chaussée a été aménagée ainsi qu'en prolongement de la rue des Peupliers



Rue de l'Atlantique (Pôle Sud) : une portion de voie a été réalisée



Deux parkings ont été créés accompagnés d'espaces verts et d'éclairage public : au nouveau cimetière, route des Landes de la Plée. Photo ci-dessus à l'école de la Champagnère "Les Tilleuls". Photo ci-dessous



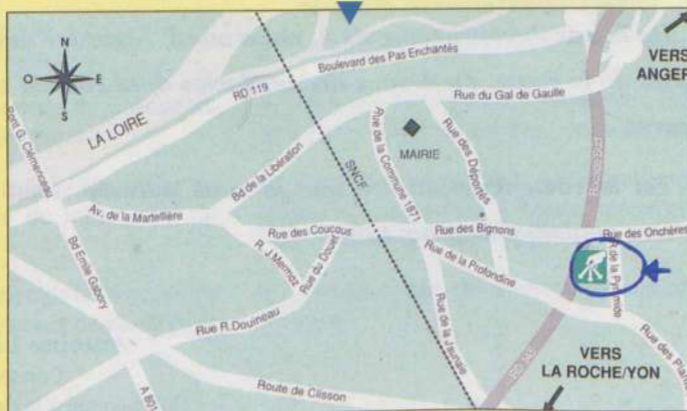
Rue de la Giraudière et au Bois Brûlé : le réseau d'éclairage public est installé.

RAMASSAGE DES ORDURES MENAGERES

Il est rappelé aux habitants d'éviter de déposer les déchets verts (tonte de gazon, taille de haie) ainsi que les gravats ou cailloux. Ces déchets ne seront plus ramassés par la Société concessionnaire (Etablissement GRANDJOUAN). Une déchetterie à Saint-Sébastien sur Loire existe pour ces matériaux.

La déchetterie de Saint-Sébastien sur Loire est ouverte 7 jours sur 7 (sauf jours fériés), de 10 heures à 18 heures. (voir plan ci-dessous).

Marcel RICHARD
Adjoint à la Voirie



REVISION DU PLAN D'OCCUPATION DES SOLS

Un des événements majeurs de cette année pour Basse-Goulaine, si ce n'est le plus important car il conditionne le devenir de la Commune, a été sûrement le vote du Conseil Municipal du 18 octobre 1993 approuvant le nouveau Plan d'Occupation des Sols.

Ce Plan d'Occupation des Sols met en cause la qualité du cadre de vie, l'utilisation de l'espace, la protection de l'environnement, la répartition de l'habitat. Il est le résultat de réflexions et de choix, qui tiennent compte des **BESOINS** et des **SOUHAITS** de la population. Son aboutissement est de définir clairement les **DROITS** et les **OBLIGATIONS** des administrés.

Le Plan d'Occupation des Sols actuel a été approuvé le 24 mars 1980, il avait subi 3 modifications. Il a permis de connaître une augmentation de population de 44 % entre les deux recensements (1982 - 1990), mais bien évidemment devenait obsolète.

La décision d'établir un nouveau Plan d'Occupation des Sols date de 1989 et la procédure a abouti selon l'échéancier ci-joint :
- 6 juin 1991 : procédure de mise en oeuvre de la révision du P.O.S. par arrêté municipal
- 27 novembre 92 : définition du projet de P.O.S.
- 24 mai - 24 juin 93 : enquête publique
- 18 octobre 93 : approbation du P.O.S.

Le nouveau Plan d'Occupation des Sols a pour objectif :
- de **POUVOIR** atteindre environ 8000 à 8500 habitants à l'horizon 2000 - 2005, ce qui entraîne un taux moyen annuel d'augmentation de population de 3 à 3,5 %
- d'**AFFIRMER** notre volonté de préserver et valoriser le caractère semi-rural de la Commune pour qu'elle devienne une **PETITE VILLE A LA CAMPAGNE**
- de **PERMETTRE** le développement de l'attractivité du centre-bourg

- de **PREVOIR** les surfaces nécessaires au développement cohérent et harmonieux de l'habitat
- de **RESERVER** des zones pour l'implantation future d'activités.

Tout ceci suppose, pour préserver le cadre vert de la Commune, la maîtrise du développement de l'urbanisation, ce qui nous a amenés à prescrire des surfaces minimales qui augmentent avec leur éloignement du centre-bourg et à permettre l'accentuation de la densification de celui-ci.

Pour se faire, les appellations des zones et leurs définitions ont évolué entre la rédaction des deux Plans d'Occupations des Sols.

La révision entraîne le déclassement global de 165 hectares de zones agricoles au profit du développement de l'urbanisation, se répartissant comme suit :

- 88 hectares pour l'urbanisation à caractère d'habitat
- 25 hectares pour l'urbanisation à caractère d'activités industrielles, artisanales ou tertiaires
- 10 hectares pour les équipements hôteliers, scolaires ou sociaux-éducatifs
- 42 hectares pour les activités sportives, de loisirs, de tourisme.

Schématiquement, l'ouverture à l'urbanisation des zones NACa (900 m² minimum) permettra une capacité théorique de 350 logements sur 39 hectares, des zones NACb (1400 m² minimum) une capacité de 128 logements sur 20 hectares, des zones NADa (2500 m² minimum) une capacité de 180 logements sur 50 hectares.

En centre bourg, quelques opérations de collectifs d'immeubles à vocations locatives pourront se réaliser.

Ce nouveau Plan d'Occupation des Sols est le résultat de longues réflexions, de nombreuses

ASSAINISSEMENT

- Une étude diagnostic est en cours. Nous avons constaté par les services techniques qu'une quantité importante d'eaux pluviales passe par le réseau eaux usées. Pour le bon fonctionnement de notre station de lagunage, il est important que tout raccordement au réseau soit en conformité. Des contrôles seront effectués sur l'ensemble de la commune.

- Lors du précédent bulletin municipal, nous vous informions des projets de travaux d'assainissement 1993 rue de la Jarnigarnière avec une station de relevage au Pont Brédy. Ces travaux sont effectués sur une tranche importante de la rue de la Jarnigarnière ainsi que la station de relevage.

NOUVEAU CIMETIERE

Le nouveau cimetière, Route des Landes de la Plée, est fonctionnel dès à présent. Les Goulainais peuvent se manifester auprès des services administratifs de la mairie pour les nouvelles concessions.

Mr BLIN présentant le nouveau Plan d'Occupation des Sols.



réunions en collaboration avec les PPA (personnes publiques associées), le cabinet Paysage et Urbanisme, et d'une large concertation avec la population.

Une plaquette de présentation spécifique sera à la disposition de la population pour une bonne information sur ce nouveau P.O.S. Elle sera mise en place dès que l'approbation en Préfecture en autorisera son opposabilité au tiers.

Gageons que nous avons su agir avec bon sens dans l'intérêt collectif (qui seul a été pris en compte) afin que notre Commune réussisse sa mutation citadine tout en gardant son identité, et ce à quoi nous tenons le plus. J'ENTENDS LA QUALITE DE VIE ET UN SUBTIL ART DE VIVRE.

Personnellement, je suis convaincu que l'objectif sera atteint.

Gils BLIN
Adjoint à l'Urbanisme

L'A.D.I.L.

Association Départementale pour l'Information sur le Logement répond par :

- * des informations complètes, objectives et gratuites
- * des permanences dans le département, grâce à la participation financière de votre commune.

Permanences mensuelles bassin n° 9 : Vertou : le 1er vendredi après-midi, de 14 h. à 17 h. Salle du Beau Verger.



En ce début d'année, c'est le moment de "faire les comptes", d'établir le bilan de l'année passée. Celui-ci sera définitif en juin 1994 avec le vote du compte administratif. Mais, d'ores et déjà, après le vote du budget supplémentaire en novembre, nous pouvons commencer à examiner les conditions dans lesquelles s'est déroulé cet exercice budgétaire.

En mars dernier, nous nous étions fixés un certain nombre d'orientations budgétaires :

- maîtriser les grands équilibres financiers de la commune,
- ne pas augmenter les taux d'imposition communaux
- poursuivre les investissements nécessaires au développement de notre commune sans recours excessif à l'emprunt.

Ces objectifs seront atteints, mais examinons ces différents éléments.

MAÎTRISE DES GRANDS ÉQUILIBRES FINANCIERS

L'analyse du budget communal entre 1992 et 1993 peut se résumer au tableau ci-après :

	Réalisations 92 (*)	Budget total 1993 (*)
Recettes réelles de fonctionnement (1)	22 707	23 802
- Dépenses réelles de fonctionnement	17 238	18 615
- Frais financiers	3 313	2 845
= Epargne brute	+ 2 156	+ 2 342
- Amortissement de la dette	4 726	1 794
= Epargne nette	- 2 570	+ 548
+ Recettes d'investissement	7 030	4 964
+ Excédents d'investissement antérieurs	2 971	1 863
= Total des ressources d'investissement propres	+ 7 431	+ 7 375
+ Emprunts réalisés ou envisagés	0	+ 9 042
- Investissements réalisés ou envisagés	- 5 408	- 16 417

(*) en milliers de francs

(1) Hors excédent sur exercice antérieur

FONCTIONNEMENT : BUDGET PRIMITIF + BUDGET SUPPLÉMENTAIRE 1993

Dépenses		Recettes	
Denrées Fournitures	2 130 000 F	Produits d'exploitation	2 714 500 F
Personnel	8 559 000 F	Produits domaniaux	295 000 F
Impôts et Taxes	200 000 F	Produits Financiers	1 118 000 F
Travaux et Services Extérieurs	3 476 000 F	Subventions	1 428 900 F
Participations	1 992 300 F	Dotation Globale de Fonctionnement	5 640 500 F
Allocations Subventions	941 500 F	Impôts indirects	711 000 F
Frais de Gestion Générale	1 300 000 F	Autres impôts	62 200 F
Frais financiers	2 845 000 F	Contributions directes	11 818 000 F
Dotations et Divers	17 000 F	Produits exceptionnels	14 015 F
TOTAUX	21 460 800 F		23 802 115 F
Prélèvement pour investissements	2 880 000 F	Excédent de fonctionnement reporté	738 685 F
Provision pour dépenses imprévues	200 000 F		
TOTAUX	24 540 800 F		24 540 800 F

On peut constater qu'en dépenses, les seuls frais de personnel et frais financiers représentent à eux-seuls 53 % des dépenses de fonctionnement et que la maîtrise budgétaire passe par la maîtrise de la masse salariale et de l'endettement.

En recettes, on remarque que les contributions directes, c'est-à-dire les impôts locaux, représentent à eux-seuls près de 50 % des recettes de la commune, les recettes d'exploitation des services n'en représentant que 11,40 % et la participation de l'Etat au fonctionnement de la commune (DGF) 23,70 %.

INVESTISSEMENT

Cette année 1993 se caractérise par un fort budget d'investissement (16 417 000 F) réalisé à hauteur d'environ 12 000 000 F.

Ces principaux investissements concernent :

- des acquisitions de terrains et d'immeubles
- des acquisitions de matériel.

Mais surtout les travaux de bâtiments :

- construction d'une nouvelle école maternelle
 - construction du nouveau cimetière
- sans oublier un important programme de voirie lié entre autres aux investissements ci-dessus et à la préparation de l'accès au nouveau collège qui ouvrira en 1994.

MAÎTRISE DE LA FISCALITÉ

En 1993, le Conseil Municipal a décidé de ne pas augmenter les taux d'imposition.

La seule augmentation des impôts communaux résulte de la loi de finances 1993 votée au niveau national portant sur la revalorisation des bases.

Nous vous rappelons ci-après ces taux que vous pouvez comparer au taux moyen des communes du District de l'Agglomération Nantaise :

Désignation des taxes	Basse-Goulaine	Moyenne des communes du District
Taxe d'habitation	11,25 %	15,54 %
Foncier bâti	11,20 %	16,53 %
Foncier non bâti	51,50 %	47,45 %
Taxe professionnelle	14,10 %	15,65 %

En conclusion, si la gestion financière peut être jugée satisfaisante, les marges de manoeuvre ne sont pas extensibles à l'infini dans la mesure où nous voulons limiter la pression fiscale à son strict nécessaire.

Heureusement, le développement régulier de la zone d'activités "Pôle Sud" vient renforcer nos bases fiscales, permettant ainsi de limiter le recours à l'impôt sur les ménages. Le maintien de ces équilibres financiers permettant de dégager une épargne nette pour financer nos investissements reste la clé de notre effort et requiert de chacun une vigilance quotidienne.

Michel BERNARD
Adjoint aux Finances

L'heure du goûter chez une assistante maternelle



De nombreuses personnes, que j'ai l'occasion de rencontrer ici ou là, me demandent régulièrement des informations sur la garde d'enfants ou encore sur le fonds d'aide aux jeunes. J'ai résumé les principales mesures et reste à votre disposition pour tout complément d'information.

GARDE D'ENFANTS

L'AIDE A LA FAMILLE POUR L'EMPLOI D'UNE ASSISTANTE MATERNELLE AGRÉÉE (A.F.E.A.M.A.)

Ouverte à tous, cette prestation a pour but d'aider les parents à assumer les frais de garde de leurs enfants.

Quelles sont les conditions à remplir ?

Pour y avoir droit, vous devez remplir trois conditions :

- l'enfant que vous faites garder doit avoir moins de six ans,
- l'assistante maternelle doit être agréée (vérifiez si elle est affiliée au régime général de la Sécurité Sociale)
- le salaire que vous lui versez ne doit pas excéder cinq fois la valeur du SMIC horaire, par jour et par enfant, soit 170,30 F au 1er mai 1993.

Une aide importante :

L'aide est double puisque chaque trimestre, la Caisse d'Allocations Familiales :

- règle à l'URSSAF, directement à votre place, les cotisations sociales (salariales et patronales) dues sur le salaire de l'assistante maternelle,
- vous verse une allocation égale à 519 F par mois, si votre enfant a moins de trois ans, ou à 312 F par mois, s'il a entre trois et six ans.

Attention toutefois : la totalité de ces aides ne peut dépasser le salaire net trimestriel de l'assistante maternelle.

Des formalités réduites :

Vous devez tout d'abord déclarer votre assistante maternelle dans les huit jours qui suivent le début de la garde. Il vous suffit pour cela de faire une demande d'immatriculation à votre URSSAF. Celle-ci vous adressera en retour un formulaire comprenant :

- une déclaration d'emploi d'une assistante maternelle que vous devrez lui renvoyer
- et une demande d'aide à la famille pour l'emploi d'une assistante maternelle, que vous adresserez à votre Caisse d'Allocations Familiales.

Une procédure simplifiée :

Chaque mois, vous devrez établir un "bulletin de paye simplifié" qui peut vous être fourni par votre URSSAF. Vous aurez juste à y porter le salaire net de l'assistante maternelle, sans avoir à calculer les cotisations sociales.

De son côté, l'URSSAF vous enverra chaque trimestre une simple déclaration nominative à compléter. Respecter la date limite de retour : cela vous évitera d'avoir à régler des indemnités de retard.

AIDE SOCIALE FONDS D'AIDE AUX JEUNES EN DIFFICULTE

Certains jeunes de la tranche d'âge 18/25 ans se trouvent dans un extrême dénuement, soit parce qu'ils ne peuvent accéder à une phase de formation ou d'emploi, soit à cause du temps de latence entre deux mesures, soit enfin pour des circonstances exceptionnelles ou accidentelles liées à la santé par exemple. Aussi, le dispositif de fonds d'aide aux jeunes en difficulté (FAJ - loi du 19/12/89 et le décret du 26/07/90) a fait l'objet d'une extension à l'ensemble du territoire national et d'un approfondissement des mesures afin de prévenir les risques d'exclusion économique et sociale et d'éviter l'arrivée ultérieure de ces jeunes dans le dispositif du RMI.

Une circulaire définit les caractéristiques principales du nouveau dispositif de ce fonds (loi du 29/07/92 portant adaptation de la loi relative au RMI et décret du 27/03/93) :

- caractère obligatoire du FAJ départemental, pour couvrir l'ensemble du territoire
- souplesse dans la mise en oeuvre et les modalités de fonctionnement, afin d'adapter le fonds aux réalités locales et garantir un réel partenariat
- soutien particulier aux jeunes proches de l'exclusion par la mise en oeuvre de mesures d'accompagnement social (renouvellements successifs de l'aide financière).

Yves LE LAGADEC
Adjoint aux Affaires Sociales

TRANSPORT SCOLAIRE

Basse-Goulaine étant une commune en évolution, l'année 93 a vu un changement à la rentrée de septembre en ce qui concerne les circuits spéciaux de ramassage scolaire.

La nouvelle école maternelle "Les Tilleuls" de la Champagnère nous a obligés à revoir et à modifier les itinéraires de ces circuits : les six cars devront désormais aller déposer des élèves à cette école.

Les premiers jours, les changements d'habitudes ont amené quelques hésitations dans l'utilisation de ces transports.

Je rappelle aux parents que leurs enfants sont sous leur responsabilité tant qu'ils ne sont pas montés dans le car et dès qu'ils en sont descendus.

Il a été d'ailleurs rappelé aux accompagnatrices de garder avec elles dans le car les élèves de maternelle qui ne sont pas attendus au point de descente. Dans ce cas, elles doivent les ramener à la mairie.

Je souhaite que les parents réexpliquent aux enfants quelques règles de sécurité :

- ne pas courir le long du car lorsque celui-ci ralentit pour s'arrêter
- attendre que le car se soit suffisamment éloigné avant de traverser pour que la vue sur la chaussée soit complètement dégagée du côté où le car s'éloigne.

BUS

Depuis septembre, la ligne de bus 29 a son terminus à la Herdrie.

Si ce changement a contrarié quelques utilisateurs, un plus grand nombre l'ont apprécié :

- lycée desservi à toutes les heures de cours
- plus de rapidité pour rejoindre Nantes en direct pour tous les nouveaux quartiers traversés.

La ligne 39 débute :

- en période scolaire : de la Herdrie
- hors temps scolaire : à l'arrêt "Landes de la Plée"

Je reste à votre disposition pour tous renseignements concernant les transports.

Marie-José SÉGALOU
Conseillère Municipale
Subdéléguée aux Transports Scolaires

LE CARNET ATLANTIC' UN SUCCES CONFIRME

Depuis le 5 novembre 1990, le réseau départemental de transports collectifs, Réseau Atlantic', propose un nouveau titre de transport, le Carnet Atlantic' ! Le carnet de 5 tickets, non nominatif, offre une réduction de 30 % sur le billet à l'unité et donne

SEPTEMBRE 1993 1 028 élèves en primaire et maternelle

La jeunesse est une des grandes caractéristiques de la commune de Basse-Goulaine.

Les effectifs scolaires - qui ne cessent d'augmenter - se répartissent de la façon suivante :

- ECOLES MATERNELLES (publiques et privées) 419 élèves
- ECOLES PRIMAIRES (publiques et privées) 609 élèves

La rentrée 1993 a vu le transfert de l'école maternelle du Grignon vers le site de la Champagnère, permettant ainsi de regrouper tous les élèves de maternelle des écoles publiques.

L'inauguration de l'école a eu lieu le 11 septembre, en présence de Monsieur le Sous-Préfet de Nantes, de Madame GANDEMER, Vice-Présidente du Conseil Général, plus spécialement chargée des affaires sociales et scolaires, de Monsieur LE GUINER, Inspecteur d'Académie, des Parlementaires locaux, des Directrices d'écoles, des représentants des parents d'élèves et de nombreuses personnes contribuant, de près ou de loin, à la bonne marche des établissements scolaires sur la commune.



Baptême des écoles maternelles "Les Tilleuls" et "Les Chênes"

La construction de cette deuxième école sur un même site a amené la Commission scolaire, les Directrices concernées et les parents d'élèves à réfléchir à une dénomination propre pour chaque école. C'est ainsi que le Conseil Municipal, lors de la séance du 1er octobre, a retenu les propositions faites par la Commission scolaire, à savoir :

- Ecole de Madame THIBAUT : "Les Chênes de la Champagnère"
- Ecole de Madame CHEDMAIL : "Les Tilleuls de la Champagnère".

accès à l'ensemble des 46 lignes régulières interurbaines de voyageurs. Il est accessible à tous et utilisable à tout moment sans limitation de durée. Il est remis au public sur simple demande auprès des Points de Vente du Réseau.

Le Carnet Atlantic' a aujourd'hui atteint deux ans d'existence. Le second bilan portant sur l'année 1992 montre que le succès constaté en



Restauration scolaire de l'école Sainte Marie

La restauration scolaire prévue dès la première tranche pour accueillir 200 enfants en 2 services, accueille aujourd'hui une moyenne de 85 enfants par service.

L'accueil péri-scolaire de l'ensemble des enfants de la Champagnère a lieu dans un bâtiment indépendant de l'école, qui sert également de salle de motricité pour les enfants de l'école "Les Tilleuls".

L'accueil péri-scolaire de l'ensemble des enfants de l'école du Grignon et des écoles St Brice et Ste Marie continue, comme par le passé, à s'effectuer dans les locaux proches de la Mairie.

Le transfert de l'école maternelle du Grignon a permis à l'école primaire - qui a vu en septembre 1993 l'ouverture d'une 17ème classe - de s'installer de manière confortable en profitant des locaux devenus vacants.

La Municipalité a également mis à la disposition des écoles privées un local (ancienne cantine de

l'école maternelle) pour accueillir à déjeuner les enfants de l'école maternelle Ste Marie, permettant à cette dernière d'utiliser son réfectoire à d'autres fins pédagogiques.

Concernant la restauration scolaire de l'ensemble des enfants de la commune, nous avons, cette année encore, fait appel à des étudiants pour assurer, en complément du personnel municipal, la surveillance des enfants.

LE LYCEE

Le lycée de la Herdrie accueille cette année 1.204 élèves, dont 170 de Basse-Goulaine. Les résultats de l'année scolaire ont été très satisfaisants, à savoir :

A1	77,17 %	D	78,57 %
A2	90,09 %	G2	69,23 %
B	76 %	G3	72,72 %
C	82,45 %	F8	67,67 %



La première pierre du futur collège de Basse-Goulaine

LE COLLEGE

La première pierre du futur collège de Basse-Goulaine a été posée le 3 septembre 1993. Les travaux se poursuivent normalement, les locaux devant être terminés pour la rentrée de septembre 1994.

Nicole ROUSSEAU
Adjointe Jeunesse et Scolarité



La nouvelle école maternelle "Les Tilleuls" de la Champagne

1993 - Année riche en réalisations et en projets

Le bilan de l'année 1993 ne se mesure pas uniquement sur son année. En effet, si plusieurs réalisations devinrent opérationnelles, dont les plus importantes furent la deuxième école maternelle de la Champagne et l'extension de la mairie, l'année 1993 fut aussi marquée par le lancement de nouveaux projets comme le collège et le gymnase qui l'accompagnera.

L'École maternelle des Tilleuls de la Champagne

Opérationnelle à la dernière rentrée scolaire, l'école maternelle des Tilleuls de la Champagne est accueillante et intégrée au site. Sa fonctionnalité découle des réflexions avec les utilisateurs afin de répondre au mieux aux besoins et aux objectifs de chacun. Après quelques mois de fonctionnement et quelques mises au point, tout le monde aura trouvé ses repères et l'utilisation des locaux et des équipements sera optimum.

La salle d'activités physiques, construite en pavillon indépendant, répond à l'isolement phonique souhaité par les institutrices de l'école. Ainsi disposée, cette salle peut également être utilisée pour des activités diverses en dehors des heures scolaires.

Quelques chiffres caractéristiques de cette opération :
- surface totale : 850 m² - délai d'exécution : 6 mois - coût : 4.900.000 F

L'école primaire du Grignon

Du fait de la construction de la deuxième école maternelle de la Champagne, l'école primaire a été réorganisée sur le site du Grignon. Des aménagements dans les anciens locaux de l'école maternelle ont été réalisés afin de les adapter aux besoins du primaire, en particulier les sanitaires.

Des travaux de maintenance du patrimoine ont été poursuivis. On peut citer la réfection d'étanchéité de terrasses, la réfection de peintures intérieures et la rénovation du bureau de direction.



La fresque de l'école de musique en cours de réalisation

L'extension de l'hôtel de ville

Cette réalisation devait répondre à une intégration architecturale avec les locaux existants et tenir compte des contraintes techniques dues à la surélévation de locaux. La création d'un étage en comble à la "Mansarde" et l'emploi de matériau léger tel que le zinc ont permis d'atteindre ces objectifs.

Débutée à la mi-juillet, celle-ci fut opérationnelle quatre mois plus tard. Cette extension d'une surface de 100 m² réorganise le bureau du Maire et son secrétariat et permet également de disposer d'une salle de réunion supplémentaire et d'un bureau pour les adjoints.



La surélévation de l'hôtel de ville

La restauration scolaire

La restauration scolaire est un service municipal pour les écoles publiques et privées de la commune. La salle de restaurant affectée aux enfants en maternelle de l'école Sainte Marie est devenue trop petite compte tenu de l'effectif. La salle de restaurant de l'ancienne école maternelle publique située à proximité de la mairie a, de ce fait, repris du service après quelques aménagements de la partie cuisine.

Les diverses associations qui utilisaient cette salle ont été réparties dans d'autres locaux tels la salle Saint Brice ou la salle d'activités de la Champagne.

Il faut signaler par ailleurs que cette salle reste toujours disponible en location pour les associations ou particuliers goulainais durant les week-end.

L'école de musique

Après une rénovation intérieure des locaux, le nouveau bâtiment de l'école de musique a été inauguré le 13 avril 1993.

Durant l'été, cette rénovation a été étendue aux façades. Même s'il sera nécessaire d'apporter quelques améliorations, en particulier en ce qui concerne l'isolement acoustique d'un local par rapport à l'autre, cette nouvelle structure apporte plus d'espace, de confort et de sécurité aux utilisateurs.

Les arts étant bien représentés sur notre commune, nous avons pensé qu'il serait original de signaler de façon artistique cette école de musique. Ainsi, vous pouvez admirer la fresque spécialement conçue et réalisée par Monsieur Jean DESMARS aidé de Monsieur Daniel BOISGONTIER. Encore merci pour leur participation bénévole à l'aménagement du cadre de vie.

Le collège

Après les phases de définition des besoins, de conception, la phase de construction du collège va bon train.

Après le ballet des grues et l'élévation des façades qui évoluent de jour en jour, les différents corps d'état d'entreprises vont se succéder pour aboutir à la concrétisation de ce projet.

Prochaine phase : la rentrée scolaire et la vie du collège.



Le gros-oeuvre du collège en cours de réalisation

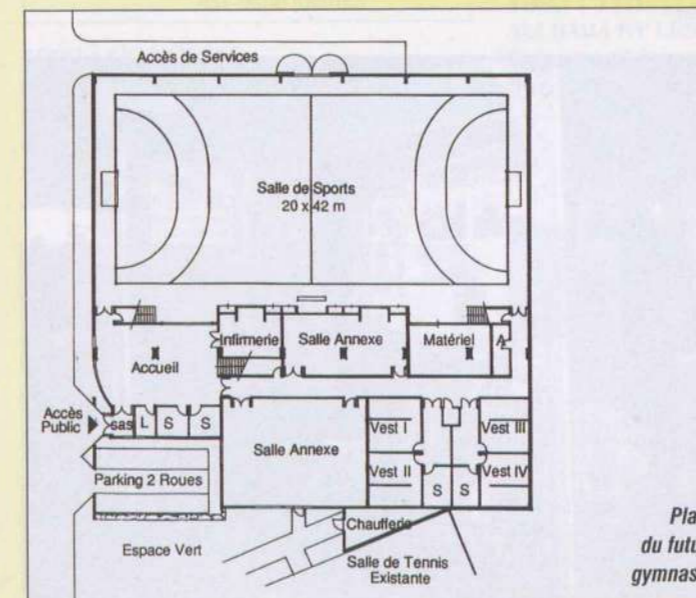
Le nouveau gymnase

Pour répondre aux besoins du collège en matière d'éducation physique, un nouveau gymnase va être construit à proximité de celui-ci. Il viendra par ailleurs compléter les équipements sportifs mis à la disposition des associations en dehors des horaires scolaires. Dans un souci d'intégration architecturale avec le collège, les mêmes architectes ont été retenus pour cette opération : MM. J. THIBAUT et J. GONFREVILLE.

Ce bâtiment sera situé à proximité de la salle de tennis couverte, à l'ouest du collège et bénéficiera des parkings existants du square de Theley.

Le croquis ci-contre montre les dispositions de ce futur équipement. Un gradin d'une capacité de 220 places surmontera les locaux annexes. Le coût global de l'opération est évalué à 6.500.000 F

Dominique DESTOUCHES
Adjoint aux Bâtiments Communaux



Plan du futur gymnase



Les Trois Jours

Dans la dernière édition de ce bulletin, nous annonçons un grand cru pour 93.

Lors du flash de juin, on soulignait :

- deux paris : deux essais transformés (Euro Tennis - Les Trois Jours)
- la bonne tenue en championnat dans plusieurs disciplines et l'accès aux divisions supérieures.

Après les tournois de fin de saison, nous avons clôturé par le "Challenge Jeunes", désormais bien ancré dans la tradition.

Pour concrétiser cette communion des sports, la Commission a décidé d'organiser la première "Nuit du Sport" afin d'apporter aux adultes et bénévoles ce que le challenge apporte aux jeunes.

Mission réussie si l'on en juge par l'ambiance de cette soirée !

Soirée réussie grâce au concours de toutes les associations, les membres de la Commission et l'Intersociétés qui assure l'intendance de toutes nos

manifestations. Un grand merci à tous.

Soirée qui nous a permis d'honorer des membres méritant dans chaque discipline et d'attribuer un prix spécial à Jean LE MAUR au service du sport depuis vingt ans.

Toutes nos félicitations aux heureux récipiendaires.

Que 94 nous amène les mêmes satisfactions. C'est le voeu que j'exprime en vous souhaitant "Bonne et Heureuse Année !".

Louis HARDY
Adjoint aux Sports

Trophée "Prix Spécial des Sports" 1993
Nuit du Sport

Commission Extra-Municipale "Développement touristique"

POINT I

Un bilan global positif pour le développement touristique

ACCUEIL

Notre Point I continue sa montée en puissance dans de fortes proportions :
Statistiques de fréquentation :
91-92 = 1255 personnes
92-93 = 4585 personnes dont 985 demandeurs d'emploi et 1785 personnes pour le tourisme, la culture, autres.

Ces résultats nous amènent à augmenter l'amplitude d'ouverture et nous a permis également de faire évoluer le poste de C.E.S., vers celui d'Auxiliaire, reconnaissant ainsi le travail exécuté par notre hôtesse Madame EON.

Histoires d'Eaux

Notre Point I a accueilli cette exposition du 21 Février au 6 Mars 1993. Elle avait été ouverte par une sympathique dégustation, assurée par nos célèbres chefs des restaurants : Mon Rêve, du Pont, Coin du Rocher, Coco Charette et par un montage audio-visuel réalisé par des membres de la commission.

1323 visiteurs ont été accueillis. A cette occasion, nous avons vu les concours de deux étudiantes en 1ère année de BTS Tourisme de l'école du Sacré-Coeur, auxquelles a été donnée l'occasion de travailler dans un programme concret et qui s'y sont investies parfaitement.

ANIMATION

3 jours cyclistes de Basse Goulaine

Comme chaque année, la commission s'est investie dans les festivités des trois jours

cyclistes de Basse Goulaine. A cette occasion, le Point I avait été décentralisé au coeur de l'événement dans le village sportif. Ces compétitions ont atteint le niveau le plus haut.

Route touristique du vignoble nantais



Notre Député Maire a inauguré l'entrée goulainaise sur le circuit touristique de la Route du Vignoble Nantais. Cette journée a été pour nous, l'occasion de voir évoluer les rouleurs de barriques dans leur spectaculaire exhibition.

INTERCOMMUNALITE

Foire de Nantes

Début avril, dans le cadre de sa participation au Syndicat Loire & Goulaine, notre commune était associée à la réalisation d'un stand présentant les communes, s'appuyant sur le circuit et les découvertes qu'il proposait. Ce stand a connu un vif succès et les hôtesse se sont relayées dans de véritables dialogues avec le public. C'est une excellente façon d'aller au devant de ce formidable réservoir de visiteurs potentiels que représente l'agglomération nantaise.



Foire de Vertou

Nous étions bien entendu présents à la 35ème Foire de Vertou. Notre stand regroupant les cinq communes du Canton, auquel s'était joint, Maisdon sur Sèvre. Le thème général de la Foire étant le bateau, nous avons présenté des accessoires et objets de la Marine ancienne. Comme chaque année un concours était proposé, dont le 1er lot était une sortie en mer sur un voilier de croisière.

CONCLUSION

Nous avons encore beaucoup à faire pour la promotion de l'image de notre Commune, mais les actions que nous venons de vous relater, témoignent de cette volonté nous montrant la voie à poursuivre.

Antoine BLANCHARD

Président de la Commission Tourisme

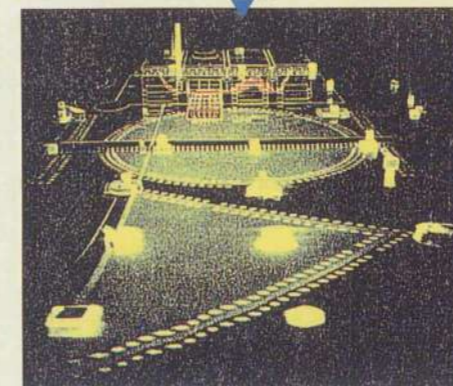
POINT I : Tél. 40 03 53 47
Horaires : Lundi 8h30-11h
Mardi : 8h30-11h et 15h30-19h
Mercredi : 8h30-12h30
Jeudi : 8h30-11h et 16h-19h
Vendredi : 8h30-11h et 15h30-19h
Samedi 8h30-12h

1993 : EXPOSITION
2ème Salon d'Automne
Salon dédié à nos artistes amateurs les 27 et 28 novembre 1993
Plaisir de contempler, plaisir d'aimer...

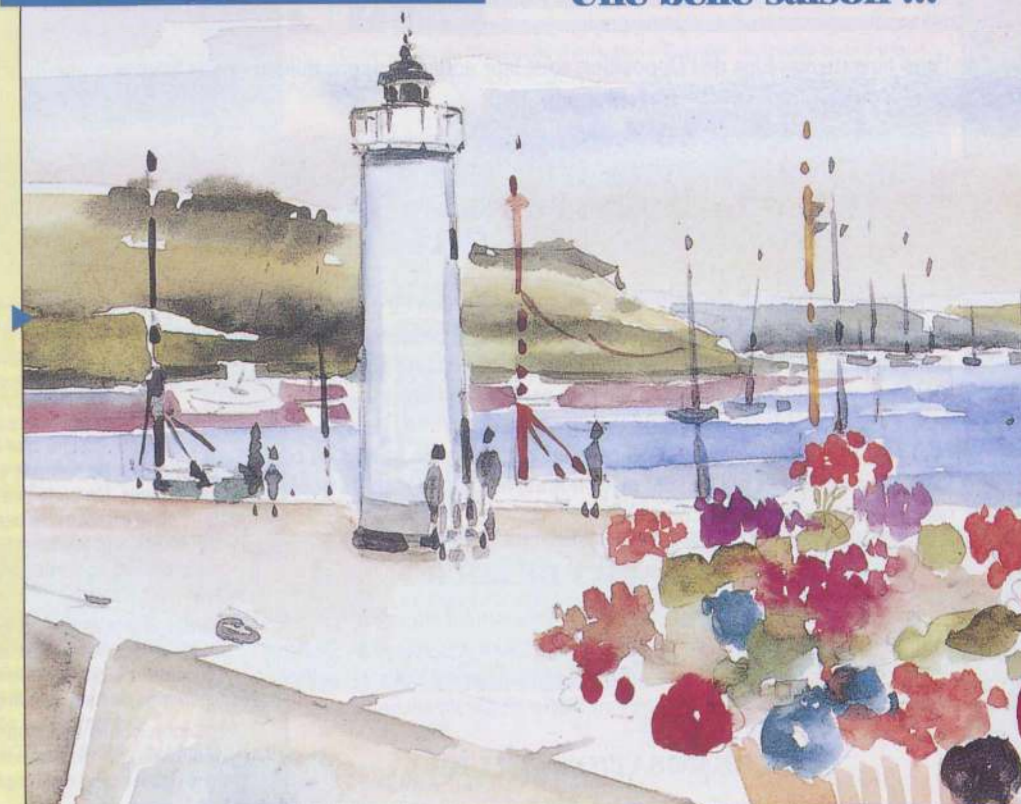
Invité d'honneur : MAURA. "Ses aquarelles sont des hymnes à la vie" (Yves Cosson)



1994 : EXPOSITION
L'espace en quatre dimensions
du 5 au 13 janvier 1994.
Découverte fascinante, spectacle magique organisé par la MCLA



1993 : CONCERT
COTE OUEST - 16 octobre 1993
Recréée comme par magie l'atmosphère typique de la grande époque du swing.
Les 19 musiciens du Big Band nous ont fait passer une grande soirée de Jazz.



Aquarelle de MAURA

1993 : DÉCOUVERTE
Gagnants du concours de la flamme d'oblitération, les élèves du CM2 de l'Ecole du Grignon ont visité l'océarium du Croisic, découvrant un outil pédagogique de tout premier plan.



1993 : THÉÂTRE
ALI BABA ET LES 40 VOLEURS
Dimanche 19 décembre 1993
Un conte des mille et une nuits extraordinaire.



1994 : CONCERT
MESSA DI GLORIA de Giacomo Puccini
16 janvier 1994
Plus de 120 musiciens et chanteurs.

1993 : LOISIRS
JARDINS FLEURIS
1ère catégorie
Maison avec jardin visible de la rue
Prix Spécial Jury : Mr Francis ARDOUIN
1er Prix : Mr André BRANGEON
2ème catégorie
Jardin avec possibilité limitée
1er prix : Mme Michèle GOUTHIERRE
3ème catégorie
Balcons
1er Prix : Madame Anne-Marie GOURAUD

Que 1994 vous apporte émotion, plaisir dans tous vos projets.

Daniel BURGAUD
Conseiller Municipal Subdélégué
Responsable de la Commission
Culture et Loisirs

O PPOSITION

Page ouverte aux Elus de l'Opposition sous leur entière responsabilité et dans le sens d'une information que nous ne souhaitons pas polémique.

LA LETTRE DES ELUS "BASSE-GOULAINNE DEMAIN"

Le Maire et sa majorité ont approuvé le projet de révision du plan d'occupation des sols en séance du Conseil Municipal du 18 octobre 1993 après quelque péripétie de procédure liée à leur refus de prendre en compte le moindre vœu - fût-il raisonnable - formulé par l'opposition.

Pour notre part, nous n'avons pas approuvé cette révision traduisant certains choix politiques qui ne sont ni les nôtres, ni ceux de tous les goulainais, notamment en ce qui concerne :

L'AMÉNAGEMENT DU BOURG

Ce nouveau P.O.S. occulte délibérément cet élément pourtant reconnu comme indispensable et urgent par tous - Le "nouveau visage au Centre-Bourg" auquel l'adjoint à l'urbanisme faisait allusion dans le bulletin municipal de ...février 1989, a bien l'air d'être en panne sèche !

L'URBANISATION FUTURE

- le relèvement substantiel des surfaces minimales des lots constructibles,
- la diminution (voire la suppression) de la proportion des espaces verts collectifs dans les futurs lotissements,
- la portion congrue allouée aux logements sociaux,
- l'absence de tout dispositif de maîtrise du prix du foncier,
- l'attribution de la majorité de la surface totale ouverte à l'urbanisation future à un habitat pavillonnaire sur des grands lots de 1400 m² à 2500 m² minimum,

sont caractéristiques d'une politique de sélection de la future population goulainaise que nous ne pouvons pas partager.

Sur ce dernier point, les chiffres parlent d'eux-mêmes :

Superficie minimale des lots	Surface totale ouverte à l'urbanisation
1400 m ² et 2500 m ²	73 hectares
800 m ² et 900 m ²	43,6 ha
400 m ²	3 ha

Alors que la loi d'orientation pour la ville préconise la diversité de l'habitat, BASSE-GOULAINNE ne va-t-elle pas devenir une banlieue de luxe ? Mais comme l'a déclaré en séance publique du conseil municipal l'adjoint à l'urbanisme : "il faut bien mettre les riches quelque part !" ...

LA PROTECTION DE L'ENVIRONNEMENT

Alors que BASSE-GOULAINNE dispose d'importantes zones naturelles, ce P.O.S. n'a pas fait le choix de leur protection maximale : aucune augmentation des espaces boisés classés, aucune disposition pour la protection des ruisseaux, ouverture à l'urbanisation de zones inondables. Un héritage qui pourra être lourd pour les générations futures. Hélas, nous ne pouvons que prendre date, notre voix n'ayant pas été entendue à l'issue de l'enquête publique.

Les Elus "BASSE-GOULAINNE DEMAIN"
6, rue des Passereaux 44115 BASSE-GOULAINNE

MESSAGE DE L'ELU COMMUNISTE

Dans la vie d'une commune, en dehors des orientations et des décisions courantes, certaines influent d'une manière conséquente et durable sur son modelage et sur la vie de ses habitants.

Il en est ainsi du plan d'occupation des sols et de l'aménagement du territoire.

Le conseil municipal vient d'adopter majoritairement le P.O.S.. Pour ma part je m'y suis abstenu, malgré que la répartition des zones y soit harmonieuse ; mais j'ai regretté que ne soit pas précisée la nature des logements envisagés dans certaines zones. On parle beaucoup d'aménagement du bourg, mais peu de réservations pour y construire des logements sociaux. Pourtant, il y a de la demande et nombreux sont et seront les jeunes goulainais qui, dans l'attente d'une accession à la propriété, voudront rester et trouver sur la commune, un logement en rapport avec leurs moyens.

Garder la jeunesse c'est un moyen de vitaliser le bourg. Des solutions existent mais, laisser aux mains des spéculateurs l'urbanisation du bourg, c'est aller à l'encontre du but recherché. Logements accessibles à un plus grand nombre ou logements de haut standing, c'est un choix que la municipalité doit assumer.

Ces inondations catastrophiques du sud de la France et l'accident sur l'autoroute A10 montrent combien les problèmes d'aménagement du territoire sont sérieux sans oublier ceux de l'emploi.

Rien n'est fatal. La Corse a besoin de milliards pour panser ses plaies ; selon des études sérieuses, 300 millions étaient nécessaires pour un aménagement des zones à risques. Ceux qui pensent que la tragédie de 1910 ne peut se reproduire se trompent, cela faisait 40 ans, voire un siècle dans certains lieux qu'un tel phénomène ne s'était produit. Chez nous, il faudra bien indemniser ou réparer tout ce qui a été réalisé dans les zones inondables de la commune et de celles environnantes.

L'abandon du transport pétrolier sur la Loire c'est 1700 camions de plus sur les routes. Autoroutes, oui - mais aussi, amélioration des voies secondaires. Cela est possible quand on sait que seulement 10% des recettes liées à la route retournent à son amélioration et que les recettes fiscales produites par l'automobile ont augmenté de 170%.

L'urbanisation et l'aménagement du territoire doivent faire appel de plus en plus aux sciences et à l'expérience humaine ; on ne modifie pas la nature n'importe comment.

Le gouvernement a donc décidé une grande consultation et a même envisagé un référendum sur l'aménagement du territoire. Pour l'instant cela reste un débat "d'initiés".

Olivier GUICHARD dit de la région que "son atout majeur c'est la jeunesse". Tout à fait d'accord, alors construisons une région pour que cette jeunesse s'y sente bien, qu'elle puisse vivre, étudier et travailler au pays. Cela est possible mais il faut un changement radical de stratégie économique.

Notre région a des atouts industriels, un savoir-faire qu'il faut développer. La navale, l'aérospatiale, l'agro-alimentaire, le textile, la chaussure doivent être maintenus et valorisés. Il faut cesser de vendre notre technologie aux américains et japonais. Ce n'est pas en amplifiant l'importation des fruits et légumes, en favorisant la culture de la carotte nantaise dans les Landes, en déportant Saupiquet qu'on développera l'emploi dans la région.

La PAC, Maastricht, le GATT, autant de politiques mises en place, qui sont actuellement en pleines contradictions avec un aménagement équilibré de notre Pays.

Notre région est inscrite dans l'Arc Atlantique, dans les plus mauvaises conditions pour sa population. Certains vont jusqu'à écrire que "l'Ouest représente une réserve de main d'oeuvre bon marché, une réserve de chômage qui est un atout pour la France dans la perspective d'un grand marché unique européen".

Ces exigences américaines au sein de la CEE ne sont pas bonnes pour les entreprises locales et notre agriculture.

L'Arc Atlantique a prévu une accélération du regroupement des communes remettant, ainsi, en cause la participation et l'autonomie des habitants et de leurs élus.

De Basse Goulaine à Bruxelles en passant par Paris c'est une même voix qui doit se faire entendre, celle des intérêts des goulainais et de leur région. En ce début d'année, formulons le vœu que nous y arrivions tous ensemble.

Jacques ROUSSEAU
Conseiller Municipal Communiste

LE BRETON OUTILLAGE s.a.
HITACHI - HOLZ HER - MAKITA - SAM
STAHLWILLE - TUBESCA
17, Rue Véga
La Belle Étoile
44470 CARQUEFOU
TEL. 40 52 63 21
FAX 40 52 61 54

MAINGUY
GILBERT
Construction de Réseaux de distribution d'Énergies, de Fluides et de Signaux
Agence RÉSEAUX LOIRE-ATLANTIQUE
NANTES
46, Rue du Moulin - B.P. 8 - 44120 VERTOU
Tél. 40.80.22.22 - Fax : 40.80.22.44

GRANDJOUAN ONYX
COLLECTE ET ÉVACUATION DES RÉSIDUS URBAINS
EXPLOITATION DE DECHETTERIE
ENLEVEMENT DE DÉCHETS COMMERCIAUX
ENLEVEMENT DE DÉCHETS HOSPITALIERS
BALAYAGE MÉCANIQUE PARKINGS - VOIRIES
Rue des Abattoirs BP 2125 • 44203 NANTES Cédex 02 • Tél. 40 32 40 00 • Fax. 40 05 10 34

ALLAIRE S.A.
Agence Maritime
7 rue Mathurin-Brissonneau - Tél. 40 73 85 41
44027 NANTES CEDEX 04

BLANLOEIL
TRAVAUX PUBLICS
Voirie - Assainissement
Adduction d'eau
Terrassements - Carrière
Centrale à béton et à enrobés
Z.I. 44190 CLISSON - Tél. 40 54 01 60
Carrière de la Touche
44330 VALLET
Tél. 40 36 20 79
Carrière de Bellevue
85600 MONTAIGU
Tél. 51 94 03 59

SONASER
Restaurants scolaires et d'entreprises
SOCIÉTÉ NANTAISE DE SERVICE REPAS - CUISINE CENTRALE EN LIAISON FROIDE
8 rue de Bruxelles - C.P. 1601 - 44083 NANTES Cedex 03
Tél. 40 49 73 85

CA Au Crédit Agricole
votre épargne a de l'imagination.
LOIRE ATLANTIQUE
14, rue Maurice Daniel
44230 Saint Sébastien sur Loire - Tél. 40 80 55 39

Pépinières E. Masson
Arbres Fruitières - Arbres et Arbustes D'Ornement
Rosiers - Conifères - Plantes de terre de Bruyère
40 34 49 80 26 rue de la Bouquinière 44200 Sèvres - Nantes
25 rue de l'Olivraie 44200 Sèvres - Nantes
40 34 60 36 322 bis Rte des Landes de la Plée - 44115 B. Goulaine

SAUR
Le service au sens propre
SAUR - 1, Place de la Galarne - Ile Beaulieu - 44062 Nantes cedex 02
Tél. : 40 12 55 55

BRODU OUEST - VOYAGES
• ORGANISATION DE VOYAGES (Séjours, excursions, scolaires, linguistiques)
• DÉPLACEMENT TOUTES DISTANCES (France-Etranger)
Siège Social : 44119 GRANDCHAMP
des FONTAINES
Tél. 40 77 11 10 Fax: 40 77 15 79
Agence : OUEST - VOYAGES
19 Bis Rue de la Loire
44430 LE LOROUX BOTTEREAU
Tél. 40 03 78 40 Fax: 40 03 74 97

SIVOM LOIRE ET GOULAINÉ

Le programme des travaux 93 portait entre autres sur deux réalisations importantes :

- remise en état du Canal de Goulainé entre Embreil jusqu'au Pont de l'Ouen.

Coût de l'opération : 300.000 F H.T.

- recalibrage des douves sur le marais de Goulainé.

Coût de l'opération : 100.000 F H.T.

Les travaux de recalibrage des douves au lieu-dit La Potardière sur la commune du Loroux-Bottereau qui étaient projetés d'effectuer en 92, ont été réalisés cette année.

Coût de l'opération : 50.000 F H.T.

En 94, il est prévu :

- sur la Goulainé :
 - de recalibrer les douves aux lieux-dits :
 - l'Orcelière
 - le Millau
 - l'île Chevrotière
 - l'île (côté Nord-Est)
 - l'île près du Pont de l'Ouen
 - Charles X

- sur les Bardets :

- de rénover le pont des Planches
- de recalibrer la Boire des Bardets

- l'installation d'une cinquième pompe à la station de pompage de Basse-Goulainé est à l'étude.

Siège :

Mairie de Basse-Goulainé (40.03.55.56)

Président : Serge POIGNANT

Vice-Présidents :

Michel JANNEAU

Maire de Saint Julien

(Hydraulique Chêne)

Jean-Louis CHARPENTIER

Conseiller Municipal de Haute-Goulainé

(Hydraulique Goulainé)

Roger JAMIN

Maire de la Chapelle Basse Mer

(Tourisme).

SIVU DU COLLEGE DE BASSE-GOULAINÉ

La population goulainéaise a pu suivre le bon avancement des travaux du futur collège qui sera inauguré en septembre 94.

Le Syndicat Intercommunal à Vocation Unique du Collège (S.I.V.U.) a été créé en 93 entre les communes de Haute-Goulainé et de Basse-Goulainé.

Lors de la réunion du Comité Syndical du 16 juillet 1993, il a été procédé à l'élection des membres pour l'installation du SIVU du Collège de Basse-Goulainé :

Président :

Serge POIGNANT - Basse-Goulainé

Vice-Président :

Jan THOMARE - Haute-Goulainé

Secrétaire :

Dominique DESTOUCHES - Basse-Goulainé

Membres du Bureau :

Christiane AUDAS - Haute-Goulainé

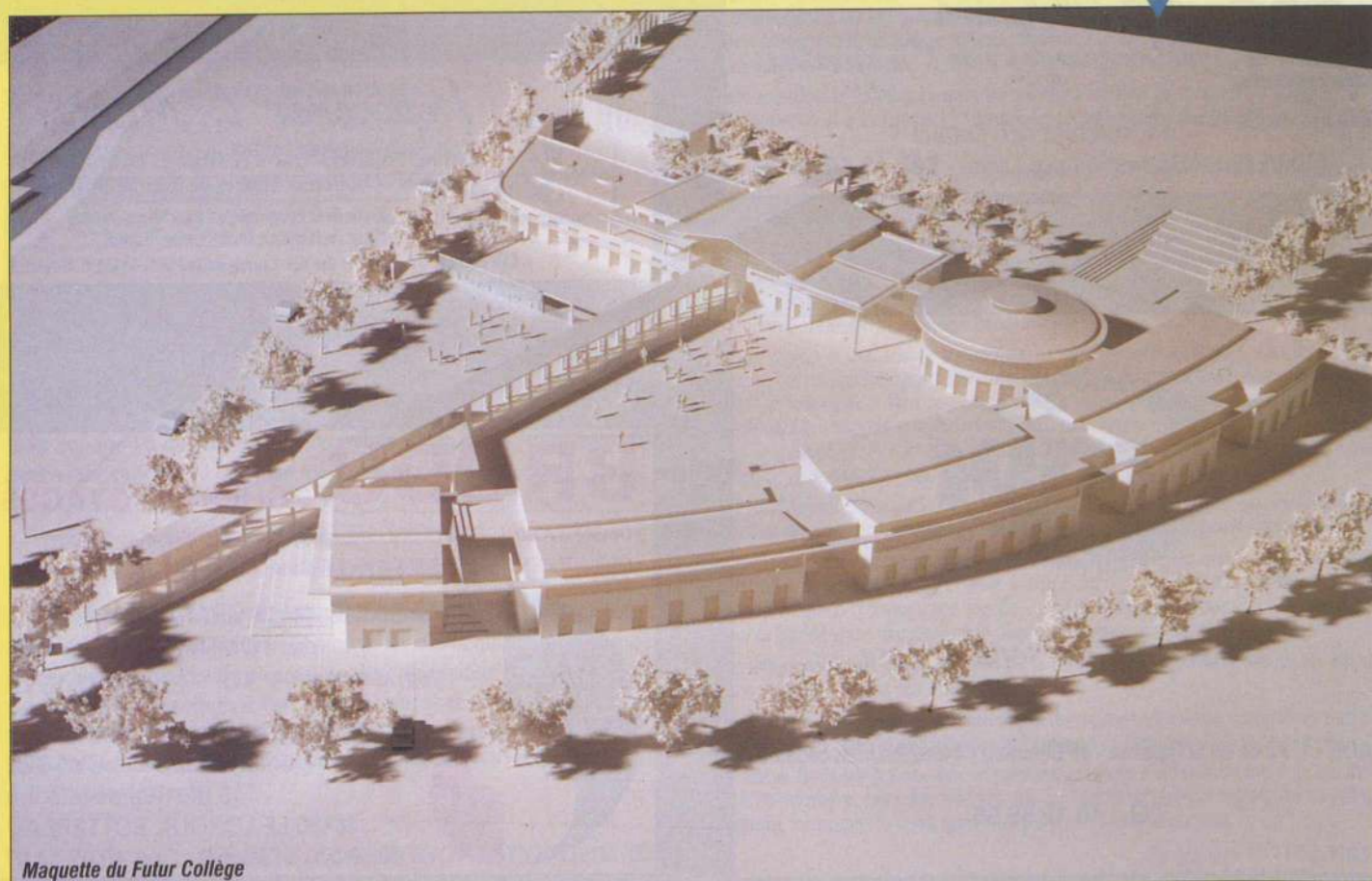
Nicole ROUSSEAU - Basse-Goulainé

Annick LOUBERT - Haute-Goulainé

Percepteur du Syndicat :

Monsieur GASCOIN - Percepteur de Vertou

Siège : Mairie de Basse-Goulainé (40.03.55.56).



Maquette du Futur Collège

SYNDICAT MIXTE DU PAYS DU VIGNOBLE NANTAIS

Le contrat Régional de Développement

Souvenez-vous, en juin 1991, votre commune s'engageait aux côtés des 33 autres communes du Syndicat Mixte du Pays du Vignoble Nantais dans un programme de développement économique, défini sur trois ans. Deux ans et demi après la signature de ce programme, où en sommes-nous ?

L'année 1993 aura vu la concrétisation de plusieurs projets. Parmi ceux-ci, on peut citer le jalonnement de la Route Touristique du Vignoble Nantais, véritable support de promotion des sites, des activités et des hébergements du Pays.

Cette année a vu également le démarrage de l'Opération de Restructuration de l'Artisanat et du Commerce, permettant ainsi d'aider plus de 50 entreprises dans leur projet de développement. En terme de chiffre, ce sont plus de 10 millions de francs de travaux qui seront générés pour le secteur du bâtiment. Ce dernier bénéficie également de l'Opération Programmée d'Amélioration de l'Habitat, qui, depuis deux ans, aura permis la réhabilitation de 715 logements et d'aider à la réalisation de plus de 50 millions de francs de travaux.

Dans le domaine de l'environnement, Mai a été le mois du démarrage de l'Etude du Schéma d'Amélioration de la Qualité des Eaux et d'une campagne de sensibilisation sur les pollutions, se soldant notamment par la participation de plus de 600 enfants de classe de CM1 et CM2 du Pays au concours de dessin "Sauvons l'eau" et par les efforts d'un certain nombre de professionnels pour limiter les rejets directs.

La fin de l'année a été marquée quant à elle, par la pose de la pre-

mière pierre du Musée du Vignoble, lors des célébrations du Nouvel An du Muscadet, qui ouvrira ses portes au Pallet en 1995.

En dehors de ces opérations d'envergures, ce sont plus de 600 personnes qui ont pu bénéficier d'aides individuelles et ce notamment dans le domaine de la formation.

A noter également le début d'un travail spécifique avec les industriels avec entre autres, la mise en oeuvre pour 1994 d'actions en faveur du soutien de l'activité, de l'emploi et de la formation, l'objectif premier étant la création d'un club d'entreprises, véritable interlocuteur à la dimension du Vignoble.

En bref, la solidarité et la volonté des uns et des autres, élus, associations, partenaires publics et parapublics, professionnels de tous les domaines, aura permis de mettre en oeuvre des outils de développement.

A l'heure du grand débat sur l'aménagement du territoire, cette mobilisation est plus que jamais nécessaire.



Pose de la première pierre du Musée du Vignoble

Siège :

La Garenne Valentin à Clisson

Chargée de Mission :

L. JAUNET (40.36.09.10)

Président :

S. POIGNANT

Présidents de Commissions :

D. LABOUERE

Maire de Boussay
(Développement Economique)

A. BOURGOIN

Maire du Loroux (Tourisme)

M. CHIRON

Maire de Mouzillon
(Agriculture - Environnement)

R. JAMIN

Maire de la Chapelle Basse Mer
(Emploi - Formation)

A. PRIOU

Adjoint au Maire de Vertou
(Commerce - Artisanat)

S. VINET

Maire de la Haie Fouassière (OPAH)

P. GANDEMER

Maire de Vieillevigine
(PAIO - Permanence Accueil Information Orientation).

IMAGES 93

- 1 Voeux aux Associations. Janvier 93
- 2 Médaille de la famille française. 5 Juin 93
- 3 Flamme postale. Juin 93
- 4 Pose de la première pierre du collège. Septembre 93
- 5 Inauguration de l'école Les Tilleuls de la Champagnère. Septembre 93
- 6 Première "Nuit du Sport". Octobre 93
- 7 11 novembre. Novembre 93
- 8 Jardins Fleuris. Novembre 93
- 9 Deuxième Salon d'Automne dédié aux Artistes Amateurs de Basse-Goulaine. Novembre 93
- 10 Repas des Anciens. Décembre 93



2



3



4



5



7



9



6



8



10



1

ECOLE ELEMENTAIRE PUBLIQUE LE GRIGNON

Une école dont l'effectif est en constante augmentation puisque cette année encore une nouvelle classe a été ouverte. Les 460 élèves accueillis sont répartis en 17 classes du CP au CM2.

La grande nouveauté de cette dernière rentrée réside dans les locaux puisque l'école occupe maintenant l'ancienne école maternelle contiguë. Ainsi tous les élèves du cycle II (CP et CE1) sont-ils installés dans ces nouveaux locaux où ils disposent de leur entrée indépendante et de leurs propres cours.

L'ancien bâtiment accueille les élèves du cycle III (CE2, CM1, CM2) où quelques salles restent disponibles et peuvent être utilisées en salles vidéo, arts plastiques, musique etc...

Bien que les locaux de l'ancienne maternelle ne soient pas encore bien adaptés à l'école primaire, les conditions générales d'accueil se sont nettement améliorées, surtout pour les plus jeunes élèves qui évoluent maintenant dans une ambiance plus calme.

Cette extension a permis de mettre en oeuvre un projet auquel tenait particulièrement l'ensemble des enseignants depuis plusieurs années à savoir la création d'une B.C.D. (Bibliothèque centre de documentation) C'est un travail de longue haleine qui mobilise beaucoup d'énergie et qui a reçu l'agrément de l'Inspection Académique qui met à disposition de ce projet des moyens financiers et humains.

Des projets de classes transplantées et de voyages scolaires vont se concrétiser. Comme chaque année, toutes les classes bénéficieront d'une ou plusieurs sorties.

Préparation de la prochaine rentrée : tout porte à croire que l'an prochain une nouvelle classe devra être ouverte.

Madame BREGEON

ECOLE MATERNELLE PUBLIQUE LES TILLEULS

La Champagnère

L'école maternelle du Grignon a déménagé à la Champagnère en septembre. Elle a été baptisée l'école "Les Tilleuls" en référence au bel environnement. L'équipe pédagogique a accueilli cette année Madame JAFFROT qui partage la responsabilité de la moyenne section avec Madame POULARD.

Nous recevons dans nos beaux locaux 145 élèves répartis sur 5 classes.

Nous bénéficions d'une salle de jeux, d'une salle de repos avec sa structure à grimper, d'une salle de bibliothèque et d'audio-visuel.

Pour cette année scolaire, nous allons continuer notre projet d'école sur le thème des cinq sens.

Madame CHEDMAIL



Exposition Bibliothèque - avril 1993 école maternelle "Les Chênes"

ECOLE MATERNELLE PUBLIQUE LES CHENES

La Champagnère

L'école maternelle de la Champagnère s'appelle désormais "Les Chênes de la Champagnère" pour la distinguer de sa "jeune soeur" venue la rejoindre à la rentrée scolaire et baptisée "Les Tilleuls".

Donc, les Chênes accueillent cette année 150 enfants répartis de la façon suivante :

- 1 GS de Mmes Petit et Jaffrot : 29
- 2 GS + MS de Mme de Mattia : 30
- 3 MS de Mme Fonteneau : 32
- 4 PS de Mme Abadie : 30
- 5 PS de Mme Thibaud : 29

Depuis 2 ans, le projet d'école concernant la Bibliothèque, permet de proposer aux enfants :

- de fréquenter une bibliothèque
- de choisir son livre en fonction de critères particuliers
- d'utiliser les livres pour des recherches documentaires
- d'emmener à la maison le livre choisi pour le plaisir.
- de se faire raconter des histoires par des parents bénévoles qui animent des séances journalières.

Ce projet a permis l'exploitation de livres pour l'exposition de fin d'année, exploitation qui s'est traduite par des peintures, des activités manuelles et des confections de livres.

Cette année, toujours dans le cadre de ce projet, nous pensons faire venir une conteuse et proposer aux enfants un ou deux spectacles. Il nous semble très important de rechercher tous les moyens de donner envie de lire aux enfants, dès la maternelle.

Les autres activités de l'école sont liées aux fêtes (Noël, Carnaval...) et aux sorties pédagogiques comme les visites du zoo, de la ferme, du village des potiers ou de la caserne des pompiers (en fonction du budget qui nous est alloué...)

Madame THIBAUD

ECOLE SAINT BRICE SAINTE MARIE

Après une année qui nous a permis de réfléchir ensemble, de s'organiser, de s'adapter pour gérer un nouveau mode de travail, nous pouvons espérer cette année concrétiser notre projet d'unité malgré des locaux dispersés sur deux sites.

Au cours des concertations en équipe nous avons élaboré un projet d'école qui verra le jour cette année. De réelles confrontations d'idées et des partages d'expériences ont créé une dynamique dans la démarche de l'équipe.

Ainsi, nous avons pu reconnaître le bien-fondé de la Mini School commencée en janvier 1993 et reconduire les cours tous les mercredis matin pour les enfants du deuxième cycle (CP/CE).

Désormais, tous les enfants du primaire peuvent prétendre à un apprentissage de l'anglais, le troisième cycle ayant des cours sur le temps de classe depuis trois ans. Une chance de plus pour la rentrée au collège.

Le soutien pour les enfants en difficultés ayant à nouveau reçu l'agrément de l'inspecteur, deux enseignantes aident ces enfants chaque soir.

Une classe de Préhistoire a pu être mise en place pour le troisième cycle, après concertation en équipe et se concrétisera par un voyage dans la région de Sarlat en fin d'année.

Notre fresque réalisée par les premier et deuxième cycles, illumine le préau des maternelles et sera inaugurée prochainement.

Notre mission éducative nous incite à maîtriser le langage des arts plastiques en invitant les élèves à le découvrir, le manipuler, à faire évoluer leurs habitudes face aux oeuvres. Notre participation à l'exposition "Salon d'Automne" le confirme ainsi que le projet d'école qui nous espérons se concrétisera au cours du deuxième trimestre.

L'enfant au centre de notre pédagogie nous a conduits à de nouvelles organisations dans les différents cycles (décloisonnements, échanges de services, ateliers...)

En collaboration avec les associations de parents, des ateliers de théâtre et de photos seront organisés le mercredi.

La rentrée 94 se préparant dès janvier, la directrice se tient à la disposition des parents désireux d'inscrire leur(s) enfant(s) les jours de classe de 8h15 à 17h30 ou sur rendez-vous en téléphonant au 40.06.04.15

Madame DAUBISSE

APEL ECOLE SAINT BRICE SAINTE MARIE

Suite à l'Assemblée Générale du 1er Octobre 1993, un nouveau bureau a été élu et dont voici la composition :

Présidente : Chantal CADIO
Vice-Présidente : Marie-Emmanuelle LHERMITTE
Secrétaire : Agnès BLANC-GONNET
Trésorière : Véronique QUÉNET

Nous continuons nos échanges avec le Niger. Par nos actions répétées depuis quelques années, nous cherchons à sensibiliser nos enfants à se mettre à l'écoute des plus défavorisés. Pour concrétiser ceci, chacun pourra offrir un de ses jeux, signe de partage en ce temps de Noël.

En ce début d'année, nous reprenons, conjointement avec les enseignants, le projet éducatif. Notre souci étant de rendre une école toujours plus vivante : à l'écoute des familles et un lieu où chaque enfant peut s'épanouir dans un esprit d'amitié et d'entraide.

La Présidente et Le Bureau

O.G.E.C ECOLE SAINT BRICE SAINTE MARIE

Le Mot de l'OGEC

L'OGEC est l'organisme de fonction de l'école privée. Son rôle consiste à entretenir les locaux, à les rénover, les agrandir si besoin est.

Son action repose sur le bénévolat pour décider certes, mais aussi pour exécuter. L'Ecole St Brice Ste Marie vit ainsi la solidarité au quotidien, elle y puise sa richesse. Le soutien des familles (même celles qui ne sont pas plus concernées mais qui ne sont pas indifférentes) est indispensable surtout lorsque les projets importants, engagent l'école pour de longues années.

L'extension est à l'ordre du jour mais rien n'est jamais acquis. Que chacun se convainque que l'abandon est nécessaire pour que le choix des familles de Basse Goulaine soit respecté. Nous y croyons et ensemble nous réussirons.

**Le Président,
Marc de Leenheer**

Bureau OGEC Année scolaire 1993-94

Président : Monsieur Marc de LEENHEER
Vice-Président : Monsieur Dominique DESTOUCHES
Trésorier : Monsieur Didier PIVETEAU
Vice-Trésorier : Monsieur Jacques ROULLEAU
Secrétaire : Madame Béatrice NICOLAS
Secrétaire Adjoint : Monsieur Daniel VIAUD

F.C.P.E. Fédération de Parents d'Elèves Lycée de la Herdrie

Notre Assemblée Générale s'est déroulée le 17/09/93 en présence de nombreux parents attentifs à la scolarité de leurs enfants, nouvellement ou déjà engagés dans le second cycle scolaire.

A l'issue de cette Assemblée Générale soucieuse de répondre à la demande des parents présents, notre fédération locale, cette année, se penchera plus précisément sur tous les problèmes de prévention, de dépendance liés à l'alcoolisme et à la drogue. Une conférence sera proposée aux élèves et aux parents dans un avenir proche avec des professionnels intervenants à ce sujet.

Les élections au Conseil d'Administration du lycée de la Herdrie se sont déroulées le 15/10/93 avec un taux de participation de 32,8%. Les parents d'élèves du lycée de la Herdrie se situent à un bon niveau de participation par rapport au niveau national.

La F.C.P.E. obtient 68,6% des voix avec trois élus qui participeront régulièrement, eux ou leurs suppléants, à chaque conseil d'administration :

Sont élus

TITULAIRES

Mme NICAISE Joëlle
 Mr BRU Jean-Robert
 Mr HERRY Patrice

SUPPLÉANTS

Mme TRONCHE Claudie
 Mr GAUTIER Christian
 Mr RIVAL Louis

Pour l'année scolaire 1993-1994, le nouveau bureau F.C.P.E. est ainsi constitué :

Présidente

Mme NICAISE Joëlle tél. 40 06 03 80

Vice-Présidente

Mme PREVOST Christine tél. 40 03 56 68

Secrétaire

Mr GAUTIER Christian tél. 40 36 88 03

Trésorière

Mme GODIN Yveline tél. 40 03 52 32

Si des questions vous préoccupent, n'hésitez pas à nous contacter, nous sommes à votre disposition pour y répondre.

Le Bureau F.C.P.E.



PEEP Fédération de Parents d'Elèves de l'Enseignement Public Lycée de la Herdrie

Associer les parents aux décisions qui les concernent

Ce titre est celui d'un chapitre du plan de modernisation du service public de l'Education Nationale proposé en Avril 1991 par le Ministre d'alors. Les élections scolaires ont eu lieu au mois d'octobre au lycée, 32 % de participation des parents à ce vote (25,58% sur le département) les parents ne se sentent-ils pas concernés par la vie du lycée?

La vie actuelle ne permet, sans doute, pas à tous de s'impliquer, mais la méconnaissance du rôle des associations de parents d'élèves en est sûrement la cause. Depuis ce vote, deux parents P.E.E.P. siègent au Conseil d'Administration et d'autres parmi nous participent aux conseils de classes. Ces représentants défendent au mieux les droits et intérêts des parents. Si cela s'avérait nécessaire, ils sauraient rappeler qu'ils s'engagent pour dialoguer, participer, proposer et décider en toute indépendance politique ou syndicale, ne se préoccupant que de l'intérêt des jeunes.

Notre fédération, forte de ses 400 000 familles adhérentes, reste un interlocuteur exigeant, essayant d'informer et de conseiller les parents.

N'hésitez pas à nous contacter.

Président
 DUMONT Danielle tél. 40 06 05 03

Vice Président
 COUTANT Jean-Claude tél. 40 03 48 02

Secrétaire
 BABIN Geneviève tél. 40 34 55 95

Trésorier
 PASQUET Serge tél. 40 54 58 92

ASSOCIATIONS

AMICALE LAÏQUE DE BASSE GOULAINNE

L'Amicale Laïque fêtera cette année ses soixante ans d'existence. Soixante ans au service de l'école publique; soixante ans au service de l'éducation populaire, soixante ans au service de la laïcité. Mais, malgré son âge, notre association est plus jeune que jamais. Dans un monde déchiré par la crise, menacé par les intégrismes, le combat pour la laïcité est une nécessité impérieuse. Dans une France morose, minée par le chômage et par l'individualisme, le rôle éducatif et convivial de notre Amicale est plus essentiel que jamais. Comme il est impossible d'évoquer toutes nos activités dans le cadre d'un seul article, nous nous contenterons d'évoquer ici les temps forts de la saison écoulée. L'année 92-93 a été marquée surtout par trois événements :

la mise en place d'Arts-Scènes.

Cette programmation artistique, accompagnée d'un système d'abonnements, a offert un éventail de spectacles permettant aux Goulainais de découvrir des formes d'expression aussi diverses que la musique classique, la chanson, le mime ou la musique folklorique. La saison a débuté avec les chants et danses d'Amérique Latine, soirée animée par la chorale Thouaré-mi-fa-sol, le groupe Alma Andina et les danseurs de Cuenta Conmingo Peru. Puis, le quator belge Corvi est venu nous offrir un spectacle comique original et désopilant, d'une qualité exceptionnelle. Notre soirée cabaret a été animée par le trio Patrick Couton - Georges Fisher - Isabelle Fiévet, avec son Inventaire Gangster. L'ensemble Saltarel, jouant sur des instruments anciens comme la viole de gambe, ou le luth, nous a fait découvrir des musiques et des chants de la Renaissance espagnole ou anglaise. Et enfin, pour clore cette programmation, Véronique Pestel est revenue confirmer ses qualités de grande chanteuse de demain (et d'aujourd'hui) devant un public qui avait plus que doublé par rapport à la saison passée.



L'exposition des livres - jeux à l'occasion des dix ans de la bibliothèque

le dixième anniversaire de la Bibliothèque a été l'occasion de souligner le travail accompli par toute l'équipe de bénévoles dirigée par Odile Texier. Le nombre de livres empruntés atteint le chiffre impressionnant de 14 200 en 1992, pour un peu plus de 500 inscrits: 395 enfants et 119 adultes. Pour fêter ces dix ans,

une exposition de livres-objets a été organisée, une conteuse a rendu visite à plusieurs classes du Grignon ou de la Champagnère et Lucien Gourong, le célèbre conteur de l'île de Groix, nous a charmés de ses récits de vie et de mort le 23 avril dernier.



La fête des écoles publiques

la fête des écoles du 26 juin a connu un succès encore plus éclatant que l'année passée, grâce au soleil, une nouvelle fois au rendez-vous, grâce aussi au dynamisme des instituteurs qui avaient choisi l'Europe comme thème du défilé, et grâce enfin au dévouement de plusieurs dizaines d'amicalistes et de parents bénévoles qui se sont dépensés sans compter pour contribuer au succès de cette journée. Pour commémorer le dixième anniversaire du groupe primaire du Grignon, un gigantesque lancer de ballons a clôturé la prestation des enfants. Après la sardinade du soir, le groupe irlandais SHOP STREET a prolongé la fête assez tard dans la nuit.

Cette saison encore, l'Amicale Laïque entend bien contribuer à l'animation culturelle de Basse-Goulaine. La programmation d'Arts-Scènes propose des spectacles originaux :

- le 30 janvier, le dimanche après-midi, à 17 h, afin de permettre aux Goulainais de venir en famille, POLAR-PORC, un spectacle d'humour qui n'est ni tout-à-fait un one-man show traditionnel de café-théâtre, ni tout-à-fait non plus une séance de marionnettes;

- le samedi 19 février, l'ensemble de cuivres AD LIBITUM nous offrira un récital d'oeuvres allant de la musique classique à la musique moderne américaine influencée par le jazz;

- le 19 mars, pour terminer en beauté la saison, ROMAIN DIDIER, l'un des grands de la chanson française, une tête d'affiche comme il ne s'en est encore jamais produit à Basse-Goulaine. La venue de ce pianiste-chanteur, accompagné de son accordéoniste, remplira, nous l'espérons, la salle Paul Bouin et constituera en quelque sorte la première commémoration du soixantenaire de l'Amicale.

Cet anniversaire, nous le fêterons une nouvelle fois le samedi 30 mai, au cours d'une soirée-repas dont nous aurons l'occasion de reparler.

Bien entendu, en-dehors de ces soirées, nos diverses sections offrent aux jeunes et aux moins jeunes la possibilité de cultiver leurs corps et leur esprit. Cette année, deux sections nouvelles ont fait leur apparition :

le badminton que, faute de créneaux horaires disponibles, nous avons dû réserver

aux adultes, tout en nous voyant contraints de restreindre le nombre de participants;

une école de sport pour les 5 à 8 ans, organisée avec le concours de l'U.F.O.L.E.P., permettant une découverte progressive des différentes activités sportives.

La section poterie, qui s'est dotée au printemps dernier d'un nouveau four, a ouvert un cours adultes, le vendredi soir.

L'aide aux écoles publiques reste bien sûr une de nos préoccupations principales. Pour aider au financement des classes-découverte des CM2, nous organisons, avec les instituteurs et les parents, un grand loto dont le profit est entièrement reversé aux enfants. La fête des écoles publiques constitue toujours le point d'orgue de la saison. Bien qu'il soit encore trop tôt pour en dévoiler le contenu - mais il sera une fois encore de qualité - nous vous fixons déjà rendez-vous au samedi 25 juin 1994.

En attendant, bonne et heureuse année 94.

Le Bureau de l'Amicale Laïque

Président : Alain Bergerat
Vice-Présidents : Michel Guinebaud
 Colette Potiron
Secrétaire : Anne Moré
Secrétaire adjointe : Gisèle Plénois
Trésorier : Jacques Bouchet
Trésorière adjointe : Chantal Cerdan

Les sections de l'Amicale Laïque

Sections sportives

- Gymnastique (adultes)
Responsable : Chantal Chénard tél. 40 06 05 96
- Gymnastique (enfants)
Responsable : Sylvie Bouchet tél. 40 03 18 93
- Volley-ball (adultes)
Responsable : Yvon Olivier tél. 40 06 06 13
- Badminton (adultes)
Responsable : Bernard Pasquereau tél. 40 03 54 29
- Boxe française (adultes et enfants)
Responsable : Michel Guinebaud tél. 40 03 51 23
- Ecole de sport (enfants)
Responsable : Jacques Bouchet tél. 40 03 18 93

Sections culturelles

- Bibliothèque (adultes et enfants)
Responsable : Odile Texier tél. 40 06 02 10
- Poterie (adultes et enfants)
Responsable : Danièle Pasquereau tél. 40 03 54 29
- Echecs (adultes)
Responsables : Daniel Bercé tél. 40 06 04 58
et Jean-Claude Godin tél. 40 03 53 28
- Découvert Nature
Responsable Michel Esnault, tél. 40 03 50 38
- Arts-Scènes
Responsables : Anne Moré tél. 40 03 50 75
et Sylviane Olivier tél. 40 06 06 13

ASSOCIATIONS

ECOLE DE MUSIQUE



L'Ecole de Musique, qui donne des enseignements en piano, guitare, violon, saxophone, batterie, flûte (traversière et à bec), synthétiseur et anime la chorale COLOQUINTE et un chœur

d'enfants de 8 à 12 ans, vous propose, comme tous les ans, trois auditions qui auront lieu aux dates suivantes :

- 22 février 1994
- 19 avril 1994
- 28 juin 1994

Vous êtes aimablement invité(e)s à y assister.

Elle organise en outre le vendredi 25 mars à la petite salle Paul Bouin un concert donné par le Quatuor de guitares de Nantes.

Venez apprécier les oeuvres de compositeurs aussi divers que Léo Brouwer ou Jean-Sébastien Bach, Manuel de Falla ou Luigi Bocherini.

Le Bureau

GROUPE DE CHANT LITURGIQUE

Il fonctionne de Septembre à Juin et serait heureux d'augmenter son effectif. Actuellement un groupe d'une vingtaine de personnes se retrouve chaque lundi, préparant l'animation des grandes fêtes.



Le groupe de chant a à coeur d'aider la communauté paroissiale dans l'apprentissage de chants accessibles à tous et se veut ouvert à toutes les bonnes volontés qui acceptent d'accomplir au moins un parcours de quelques mois.

Nous agrémentons notre programme en participant à d'autres rassemblements que ceux de la paroisse : bientôt ce sera le rassemblement National à Nantes en Mars 95.

Répétitions les lundis de 20h30 à 21h30 dans la salle de la maison paroissiale.

Responsable : Françoise Ganuchaud 40 03 55 98



AMICALE SAINT BRICE

Notre Amicale a organisé son repas annuel le 20 mars 93 animé par "MELODIE DANSE" dans une ambiance très sympathique grâce à une nombreuse assistance. A cette occasion, nous avions parlé de remettre le rallye sur pied. Ce fut chose faite le 5 septembre, nous nous sommes retrouvés au plan d'eau de St Philbert de Grand-Lieu. Auparavant il y eut de nombreux arrêts avec épreuves : Trentemoult, Nantes-Atlantique, St Aignan (pause café brioche) puis Pont St Martin et en dernier Passay.

Tout s'est déroulé sous un beau soleil et dans une très bonne ambiance. Rallye réussi puisque, parmi les nouveaux participants, plusieurs se sont portés volontaires pour l'organisation du prochain début septembre. Venez-y nombreux, des

précisions seront données en temps voulu. A noter également la date du Samedi 9 avril, ce sera celle du repas dansant de notre Amicale, nous vous y attendons en grand nombre.

Nous comptons sur vous pour nous soutenir et nous rejoindre dans notre association. Pour cela, vous pouvez prendre contact avec un des membres du bureau dont voici la composition :

Président : Mr Thibaud Gilbert
Vice-Président : Mr Cassard Yves
Trésorier : Mr Colleau Pierre
Secrétaire : Mr Bordet Claude

CLUB BOUQUET D'AUTOMNE

Retraités de Basse-Goulaine, pour garder le contact et se faire des amis, venez nous rejoindre au Club tous les jeudis de 14h à 17h dans les salles n° 1 et 2 de l'ancienne école maternelle près de la Mairie. Une bonne ambiance vous y attend, ainsi que des travaux manuels pour ceux ou celles que cela intéresse et des jeux pour les autres. Pour l'année 93/94 nous maintiendrons le même rythme en encourageant toutes nouvelles initiatives, d'autant plus que du sang nouveau viendra couler dans les veines du Club, ce qui permettra de faire appel aux volontaires et de compenser le départ de ceux qui sont au bureau depuis très longtemps.

Les cours de Gym suspendus durant les vacances scolaires ont repris le mardi 28 septembre 93 de 9h30 à 10h45 salle du Zodiaque. Les personnes intéressées peuvent toujours s'inscrire au 40 06 02 21 ou le mardi, au début du cours, salle du Zodiaque.

C'est à Cambo les Bains dans le Pays Basque, que s'est déroulé notre séjour-vacances de septembre. Agréable station thermale, face à la chaîne des Pyrénées. Le Hameau de vacances où nous séjournions, de par sa situation géographique, nous permettait de rayonner sans trop "avalier" de kilomètres : St Jean Pied de Port, sa citadelle et sa ville fortifiée - La côte Landaise - Capbreton - l'Espagne - Biarritz et son Musée de la mer - Bayonne, visite de la distillerie d'Izarra - Les grottes d'OXOCELHAYA et d'ISTURITZ - visite de la villa d'Arnaga agrémentée de jardins à la française, où vécut Edmond Rostand - Laressorre et sa fabrique de "Makilas"

(cannes de défense en néflier). Au retour Arcachon et la Dune du Pilat.

Début octobre, un voyage promotionnel nous emmenait à Andorre la Vieille. Séjour très chaleureux, intéressant et original. Tous les participants en gardent un excellent souvenir.



Thé dansant de 1994 animé par Tropical Musette - Salle Paul Bouin - de 15h à 19h - dimanche 23 janvier - dimanche 20 mars - dimanche 24 avril.

Photo n° 1 :
 La dune du Pilat. L. 2700 m. l. 500 m. H. 118 m

Photo n° 2 :
 Une pause "porto" à 2069m alt., cela réchauffe l'intérieur!! Près du refuge de la Massana au pied du Pic de "CAN RAMONET"

ASSOCIATIONS

O.M.J. Office Municipal de la Jeunesse

Une nouvelle adresse
14, rue Busson Billault
au-dessus du Point I
Tél. 40 06 09 39

Un nouveau local clair et spacieux est mis à notre disposition par la municipalité. Il nous permet d'accueillir dans de meilleures conditions les 265 familles adhérentes à l'O.M.J. Une moyenne journalière de 90 enfants a fréquenté le C.L.S.H. (Centre de loisirs sans l'hébergement) de cet été. Entre Juillet et Août :
- 8 mini-camps ont été proposés : optimistes et dériveurs - bord de mer - la ferme - 3 jours à Paris - Pays Rochelais - Jardin aquatique - Bords de Sèvre - Marionnettes.
- Un minibus neuf a rendu les déplacements plus faciles.
- L'été plutôt froid n'a pas permis aux enfants de jouer aussi souvent qu'ils l'auraient souhaité dans la nouvelle piscine.

Inauguration de l'O.M.J. - Novembre 1993



Les joies de la baignade

Par ailleurs, l'équipe d'animation proposait aux enfants des activités nombreuses et variées.
- Une nouveauté en 1993 le "club ados" : 789 journées pour ce club qui a fonctionné de 13h30 à 19h tous les jours en Juillet et Août. Les jeunes avaient à leur disposition : un baby-foot - une table de ping-pong - un billard - des jeux de sociétés - une sono.
Deux animateurs les accompagnaient dans leurs sorties et les aidaient à préparer diverses soirées et mini-camps.
Pour les vacances d'hiver de nombreuses possibilités existent. Venez vous renseigner à l'O.M.J. tél. 40 06 09 39

Horaires d'ouverture

Lundi 9h30 à 12h - Mardi 15h à 19h
Mercredi 9h à 12h30 et 15h à 17h30
Jeudi 9h30 à 12h - Vendredi 15h à 19h

INTER SOCIETES

Pour la saison 93 le Comité Inter-Sociétés a participé à l'organisation de diverses manifestations :
- le 13 juin, le challenge sportif en collaboration avec la commission des sports a vu une importante participation des associations sportives.
- le 19 juin, les foulées goulainaises conjointement avec le VLAC et la commission des sports - 150 participants jeunes et adultes étaient présents à cette journée.

- le 2 octobre, la nuit des sports, conjointement avec la commission des sports. Cette première à Basse-Goulaine a été un vif succès. Toutes les disciplines sportives étaient représentées. La soirée s'est terminée dans une ambiance conviviale par un bal.
- 5 Thés dansants réalisés avec le Bouquet d'Automne.
Ces après-midi dansants sont toujours très appréciés par les amateurs de danses jeunes et moins jeunes.

Meilleurs voeux à tous.

CALENDRIER DES MANIFESTATIONS 1ER TRIMESTRE 94

DATE	MANIFESTATIONS	ORGANISATEURS
22.01.94	Concours de belote	A.C.B.G.
23.01.94	Thé dansant	Bouquet d'automne - Inter Sociétés
30.01.94	Spectacle marionnettes "Polar Porc"	Amicale Laique
05 & 06.02.94	Concours de pistage	Club Canin
11, 12, 13.02.94	Soirées Théâtrales	Théâtre et Loisirs
12.02.94	Concours de belote	AFN
12.02.94	Soirée loto	ACBG
19.02.94	Concert classique	Amicale Laique
20.02.94	Concours Agility	Club Canin
22.02.94	1ère audition	Ecole de Musique
12 & 13.03.94	Tournoi en salle poussins-pupilles	ACBG
19.03.94	Soirée chansons "Romain Didier"	Amicale Laique-Comité Culture & Loisirs
20.03.94	Thé dansant	Bouquet d'automne - Inter Sociétés
25.03.94	Concert du quatuor de Guitares de Nantes	Ecole de Musique

THEATRE ET LOISIRS

Plaisir de jouer,
Plaisir de se déguiser,
D'être pour un soir un autre que soi-même.
Plaisir d'exister sous le regard des autres.
Enthousiasme, panique, trac, partagés en coulisse,
Rire, émotion du lever de rideau,
Solidarité profonde de toute l'équipe...
Faire partie d'une troupe de théâtre,
C'est tout cela en même temps.
Une fois de plus, nous repartons pour l'aventure avec une comédie de Georges Berr et Louis Verneuil :



Les ateliers-théâtre-enfants fonctionnent tous les mercredis après-midi de l'année scolaire.
Renseignements tél 40 06 00 31.

LA CHARRETTE ANGLAISE

Un amusant quiproquo entre deux personnages qui portent le même nom... Mais ne dévoilons pas tous les secrets.
Dans une mise en scène de Jacqueline Beaupère, assistée de Micheline Belliveau et Bernard Jannin... et de toute l'équipe, vous retrouverez vos acteurs préférés et vous en découvrirez de nouveaux :

Samedi : 5 et 12 Février 1994 20h30
Vendredi : 11 Février 20h30
Dimanche 6 et 13 Février 15 h
ainsi que le : Mardi 8 Février 20h30.
SALLE PAUL BOUIN

ASSOCIATIONS

L'ATELIER D'ART

L'Atelier d'Art de Basse-Goulaine vous présente tous ses meilleurs voeux pour la nouvelle année. Notre Association est ouverte à toutes et tous. Vous pouvez y acquérir par votre travail et l'aide de nos Monitrices le plaisir de la créativité, dans une ambiance sympathique.

Nous vous informons par avance que notre prochaine EXPOSITION-VENTE est prévue en avril 1995, et vous pourrez, ces jours, en plus des pièces exposées, voir, pour chaque Atelier, nos adhérentes travailler leurs oeuvres en cours...



Nos Ateliers

Cartonnage (Boîtes habillées de tissu) et vitrines, poterie, peinture sur soie, gravure sur verre, pâte à sel et encadrement.

Nos Stages

Poterie. 5 et 12 Fév., 19 et 26 Mars 1994
Pâte à sel. en deux fois : 22 janv. et 12 Fév. 1994
Cartonnage. 19 mars 1994
Peinture sur soie. 26 Mars 1994
Encadrement
Date non fixée, nous recontacter ultérieurement.

Nos inscriptions

Elles s'effectueront dès Janvier pour tous les Ateliers et nous vous conseillons, devant la demande croissante et les places limitées de vous inscrire au plus tôt.

Pour tout renseignement complémentaire sur les stages et les inscriptions, merci de nous contacter au 40 03 59 61.

PHOTO - CLUB

Art d'écrire avec la lumière, la PHOTOGRAPHIE est notre passion.
Tous les vendredis soir à 20 heures, nous nous retrouvons 15, rue Maurice Ravel.
Venez nous rejoindre pour partager nos soirées développement, tirage en laboratoire, projection diapositives, portrait, nature morte, travail en ateliers pour la préparation de notre exposition annuelle les 9 et 10 avril prochains. Vous trouverez aussi une structure pour exposer vos photographies. Pour tout renseignement, contacter le 40.03.58.58



L.A.G.
Loisirs
Artistiques
Goulainais



Dans un automne gris et pluvieux, les Loisirs Artistiques Goulainais ont trouvé l'embellie. En effet, la rentrée 1993/94 a vu naître de nouvelles activités et se renforcer les activités existantes :

- les ateliers d'art floral et de dessin/peinture font le plein. L'ouverture, dans chaque discipline, d'ateliers en soirée semble répondre à une réelle attente.
- dans la foulée du stage d'Initiation aux Métiers d'Art qui a eu lieu cet été à la Grillonnais, nous avons lancé :

- un atelier de peinture sur porcelaine qu'il a fallu doubler. Il comporte initiation et perfectionnement.

- un atelier de décor sur tissus. Nous avons souhaité élargir la traditionnelle "peinture sur soie" et "faire ce qui ne se fait pas ailleurs" : décors sur étoffes diverses à l'aide de couleurs thermo-fixables; batik indonésien dans sa version occidentale, aquarelle sur soie, etc... Nous employons dans certaines techniques des produits allemands qui ne sont pas encore sortis à Paris. C'est dire que nous avons exploré toutes les possibilités offertes actuellement.

Il reste quelques places pour un deuxième atelier : avis aux amateurs.

Nous espérons que cette année sera féconde en travail de qualité, car notre but, dans toutes les activités, est de faire une approche des Métiers d'Art et de leur esprit qui est synonyme de "savoir faire".

De 37 adhérents l'an dernier, nous voici passés à 85. C'est plus qu'encourageant, c'est "super" diraient les jeunes qui nous ont rejoints... super-motivant s'entend.



COMITE DE JUMELAGE BASSE GOULAINE - THELEY

1993
Une année riche en événements culturels et sportifs qui traduisent le dynamisme des échanges

"Un coup d'oeil dans le rétro"

Participation d'une vingtaine de jeunes Goulainais aux camps organisés à THELEY, en Juillet et Août, en liaison avec l'Office Municipal de la Jeunesse.



Echanges culturels et sportifs

THELEY sous le charme des chorales "Liturgique" et "Coloquinte", à l'Ascension
- l'association PIERRE et FOSSILES a convié les Amis des loisirs du SCHAUMBERG à son exposition annuelle, en Janvier
- participation à la semaine Allemande organisée par les étudiants BTS Force de Vente du Lycée "la Herdrie"
- le Judo Club a reçu son homologue allemand après avoir participé au tournoi international d'Uberroth
- les cyclotouristes allemands ont découvert les beautés de nos paysages et le charme discret de nos routes de campagne
- l'ACBG a organisé un tournoi à la Pentecôte avec la présence de 2 équipes de jeunes footballeurs allemands.

Sprechen sie Deutsch

Le Comité de jumelage dispense des cours d'allemand pour permettre aux Goulainais de se familiariser avec la langue de Goethe ou renforcer leurs connaissances.

Manifestations diverses

- participation à la traditionnelle St Nicolas, avec le CAFA (Cercle des Amitiés Franco-Allemandes)
- organisation de la soirée de l'Europe, animée par les 12 quartiers de Basse-Goulaine.

1994 Célébration du 5ème anniversaire du Jumelage

Une occasion de renforcer l'amitié entre les 2 communes jumelles, lors du week-end de la Pentecôte (21/23 Mai 1994).

Et pour se tenir informé sur la vie du Jumelage, le Comité publie une lettre d'information trimestrielle, que vous trouverez à votre disposition au Point I de BASSE GOULAINE

U.C.A. DE BASSE GOULAIN

L'UNION DES COMMERÇANTS ET ARTISANS DE BASSE GOULAIN réunit à ce jour 26 adhérents. Outre sa participation à l'organisation du bal du 14 Juillet, l'U.C.A. a mis en place deux animations commerciales en 1993 :

- l'une du 1er au 5 Juin
- l'autre du 4 au 9 Octobre

manifestations qu'ont semblé apprécier les clients qui fréquentent le centre bourg. Elle a soutenu par ailleurs diverses manifestations goulainaises (coupes, lots).

L'U.C.A. a maintenu son adhésion à la FACIL qui fédère un grand nombre de commerçants et artisans de la région nantaise, permettant ainsi de réaliser une animation désormais connue, au mois de décembre, et d'établir avec les pouvoirs publics et la Chambre de Commerce et d'Industrie des contacts nombreux (sécurité, urbanisation, circulation).

En fin d'année 1993, comme à la fin de l'an dernier, les commerçants et artisans de l'U.C.A. s'interrogent quant à l'aménagement du Centre bourg de BASSE GOULAIN...



UNION DES COMMERÇANTS ET ARTISANS DE BASSE GOULAIN

L'AUTHEENTICITE
DES VRAIS CONTACTS

ALAIN LE ROY
COIFFURE APPARENCE VISAGISTE
MASCULIN - FEMININ
JOURNÉE CONTINUE LE SAMEDI
9 rue Busson-Billault - 44115 BASSE GOULAIN Tél. 40 06 00 80

CATREUX
IMMOBILIER
• VENTES • ACHATS • 40 03 50 34
• LOCATIONS • EXPERTISES
Passage Pasteur - 44115 BASSE GOULAIN

PMU PRISSE **LOTO**
Place de l'Église Basse Goulain
Mr & Mme JAMBOU
Tél. 40 06 02 56
CAFÉ DES SPORTS

L'EUROPE
CAFÉ-TABAC
8, rue Pasteur
44115 Basse Goulain
Tél. 40 06 00 36
salle de jeux

REIZH **LE PERMIS « B »**
relet 16 ans...
AUTO-ÉCOLE Conduite Accompagnée
A lain Formation traditionnelle
Agrément préfectoral 03290
40 03 55 23
• BASSE-GOULAIN 14 rue Pasteur

RESTAURANT
Le Coin du Rocher
Mme CHARPENTIER 44115 BASSE GOULAIN - Tél. : 40 06 03 67
191 rue de la Croix des Fosses
Cuisine traditionnelle
Fruits de Mer - Anguilles - Grenouilles - Beurre Blanc
Fermé Dimanche soir, lundi soir et mardi toute la journée

Bancassurance.
Basse et Hte Goulain
2, rue de la Poste BP 3
BASSE GOULAIN Tél. 40 03 52 25
Crédit Mutuel
la banque à qui parler

L'AUTHEENTICITE
DES VRAIS CONTACTS

Boulangerie - Pâtisserie
Dominique CHAGNEAU
40.06.00.93
30 rue Busson Billault - 44115 BASSE-GOULAIN

POISSONNERIE
Primeur - Crèmerie
M. et Me ROUSSE André
16, rue Busson Billault
44115 BASSE GOULAIN Tél. 40 06 05 45
Huitres de Vendée et de Bretagne - Vertes de Claire

RECHERCHE DE FUITES
40 03 52 50
M. GARDIN
44115 Basse Goulain

Restaurant "la Rivière"
157 rue du Grignon - 44115 BASSE-GOULAIN
Coco Charette
Spécialités Bords de Loire
Tél. 40 03 58 85
Accueil tous les midis sauf le mardi
Accueil le soir le vendredi et le samedi

Coiffure Martine
Ouvert tous les jours
sauf le lundi matin
Place St Brice
40 03 58 77 44115 BASSE GOULAIN

E.P.P.I. **Biron** Fourniture Pesage
Balances • Bascules
Pons - Bascules
Z.A. Pole Sud - Rue Charcot
44115 BASSE GOULAIN
Tél. 40.03.13.55 - Fax 40.03.13.32

BASSE GOULAIN
UCA

MOBIL'DANCE
SONORISATION - ANIMATION Véhicule Podium
SOIRES DANSANTES PUBLIQUES - PRIVEES
ANIMATIONS COMMERCIALES
MARIAGES - KERMESSES - FESTIVITES LOCALES
MANIFESTATIONS SPORTIVES
79 allée de la Plée 44115 Basse-Goulain
Tél. 40 80 07 65/40 34 04 17 - Fax 40 33 48 43

Charme & Couture
Mercerie - Lingerie
Retouche - Repassage
Ouvert le lundi
32 rue Busson Billault
Tél 40 06 00 30

Restaurant du Pont
Catherine et Joseph Guichet
147, rue du Grigno n
44115 BASSE GOULAIN
Tél. 40 03 58 62
Fermé le dimanche soir et le mercredi

PÂTISSIER - CHOCOLATIER
ALAIN ORIZET
Spécialités : le St Brice, et
le chocolat à la muroise.
34 rue Busson Billault - Basse Goulain
40 03 58 66

Le RELAIS des MOUSQUETAIRES
Place de l'Église
44115 BASSE GOULAIN
Tél. 40 03 58 99

Sabine Coiffure
maître artisan coiffeur
traitement du cheveu
coiffeur conseil - coupe stylisée
155 rue du Grignon
44115 Basse-Goulain Tél. 40 06 02 40

Artisan Peintre
DÉCORATION
TOUS REVÊTEMENTS
SOLS ET MURS
RAVALEMENTS
VITRERIE
José
GODINHO
34 rue de Vendée
44115 - BASSE GOULAIN
40 06 05 79

"Villa Mon Réve"
Restaurant
Cuisine du terroir d'hier
et d'aujourd'hui
sur la route des Bords de Loire D.751
40 03 55 50

INSTITUT ANNE-SOPHIE
ESTHÉTICIENNE
4, Place Louis Edelin
44115 Basse-Goulain
Tél. 40 03 52 80

ACCES BILLARD HERBRETEAU
REFECTION DE BILLARDS ANCIENS
Toulet
• Français, Américains, Tables et mixtes
• Tous les accessoires du billard
Chévilotte
Z.A. pole sud - NANTES - BASSE-GOULAIN 40 33 26 34

COIFFURE MESSIEURS
Patrick GUÉRIN
Place Saint-Brice - 44115 Basse-Goulain
40 06 03 41
avec ou sans rendez-vous journée continue le samedi

BASSE GOULAIN
UCA

ADHERENT A LA



FÉDÉRATION DES ARTISANS ET COMMERÇANTS INDÉPENDANTS DE LOIRE-ATLANTIQUE



TENNIS CLUB DE BASSE GOULAIN

Le Tennis Club de Basse Goulaine souhaite à toutes et à tous une excellente année 1994. Vous trouverez quelques informations sur la vie du Club en espérant que chaque adhérent trouve la joie de pratiquer le tennis qui lui convient : compétition ou loisirs.

ECOLE DE TENNIS

La journée "Portes Ouvertes" organisée par l'Ecole de Tennis a connu un grand succès en octobre 1993. De nombreux jeunes joueurs ont pu ainsi faire connaissance avec leur nouveau sport et avec leurs éducateurs.

Le 18 décembre, journée importante pour l'Ecole de Tennis qui organisait le passage des Balles (blanche, jaune, rouge... selon le niveau du jeune joueur). La remise officielle des Balles et des médailles aura lieu lors de la Galette des Rois le vendredi 21 janvier 1994.

CHAMPIONNAT

Le Tennis Club de Basse-Goulaine compte de nombreux compétiteurs parmi ses adhérents. Les équipes engagées évoluent dans différentes phases du championnat départemental ou régional. Les 13 équipes adultes et 11 équipes jeunes bénéficient d'un entraînement hebdomadaire qui leur permet de défendre vaillamment les couleurs de Basse Goulaine.

TOURNOIS

Le TCBG organise des tournois internes et des tournois open. Lors des tournois internes, des nouvelles possibilités s'offrent pour connaître de nouveaux partenaires. Le tournoi de début de saison en septembre a vu une forte participation de jeunes. Le tournoi de doubles, qui a eu lieu à la mi-novembre, a vu la victoire des paires suivantes :

Tableau	Vainqueurs	Finalistes
DOUBLE DAMES	C.Hurvoy MT. Desproges	D. Mornet C.Treillat
DOUBLE MESSIEURS	J.C.Corso	C.Augereau C.Morisseau
NON CLASSES	C.Desarthe	
DOUBLE MESSIEURS CLASSES	P. Marchais G.Pairé	P. Nicolas L.Olivet
DOUBLE MIXTE CLASSES	Y.Marchand F.Pairé	C.Treillat G.Pairé
DOUBLE MIXTE NON CLASSES	M.Pasquier A.Bourdin	Y.Bonfils JH.Bernier

Les tournois open s'adressent en décembre aux jeunes

des catégories Poussin à Junior (fille et garçon). En février, c'est le tour des Seniors + et des Vétérans (homme et femme) d'occuper les courts.

TENNIS LOISIRS

Les adhérents qui désirent pratiquer le tennis loisirs et qui souhaitent rencontrer d'autres adhérents pour des échanges amicaux peuvent s'inscrire auprès de Louissette Paitier ou de Catherine Vance le samedi de 11h à 12h à la salle de tennis. Des créneaux horaires sont réservés en priorité pour les rencontres organisées dans ce cadre.

DATES A RETENIR

Galette des Rois Vendredi 21 janvier 1994 20h petite salle Paul Bouin

Soirée fin de saison

Samedi 4 juin 1994 salle Paul Bouin

Attention... Modification par rapport à la date initialement prévue.

EN BREF

Une permanence est assurée à la salle de Tennis aux jours et heures suivantes :

Lundi de 9h à 13h - Mardi de 16h à 20h

Mercredi et Vendredi de 13h30 à 17h30

Samedi de 9h à 13h

Il est désormais possible de réserver par téléphone (40 03 53 03) le samedi de 11h à 12h.

BASSE-GOULAIN AIKIDO

Ce club créé en septembre 1993 est dirigé par Monsieur Philippe GOUTTARD sur le plan technique. Franck BERGER assure la présidence assisté de Yves DENIAUD pour la trésorerie et Jacques LE GAL pour le secrétariat.

Les cours sont destinés aux adultes et adolescents et la section compte aujourd'hui 15 adhérents. Plusieurs demandes concernant les enfants n'ont malheureusement pas pu être honorées du fait des infrastructures existantes (salle annexe de la Herdrie occupée à temps plein).

Une réflexion quant à l'évolution des arts martiaux (Judo - Aïkido) devra être menée en collaboration avec les responsables locaux de façon à satisfaire le plus grand nombre de pratiquants quelque soit l'âge.

Renseignement : Franck BERGER

Tél : 40.33.87.97.

JUDO CLUB DE BASSE-GOULAIN

Notre discipline connaît, depuis deux saisons, un engouement de la part des jeunes et la récente médaille d'or de David Douillet aux championnats du monde catégorie poids lourds ne va que conforter cet état d'esprit.

En ce début de saison à Basse-Goulaine, 124 adhérents, soit une progression toujours très importante (+20%) par rapport à la saison passée. Une population de judokas constituée pour l'essentiel par les 7 - 11 ans.

Sur le plan sportif départemental, le club se classe 43ème sur 72 et espère cette année conquérir 4 à 5 places.



Depuis sa création en janvier 1991 le J.C.B.G. à constamment évolué et doit désormais renforcer ses structures (installations et heures d'entraînement) afin d'envisager les années futures avec sérénité et ambition.

Renseignements : J. LE GAL Tél. 40.06.05.02.

BASSE GOULAIN ARC CLUB

L'Ecole de Tir a repris ses activités le 6 octobre. Nos jeunes archers (une cinquantaine cette année encore) exercent leur talent le mercredi après-midi de 14h à 17h30 dans la salle omnisports.

Les adultes peuvent pratiquer leur sport dans cette même salle les :

- lundi 21h à 22h45

- mercredi 20h à 22h45 (petite salle annexe)

- vendredi 21h à 22h45

- samedi 17h à 19h (petite salle annexe)

- dimanche 10h à 12h (petite salle annexe)

L'entraînement du vendredi est consacré à l'initiation adultes.

Un concours qualificatif pour les championnats de France, a accueilli une centaine d'archers le 17 octobre dernier.

Un concours amical se déroulera le dimanche 10 avril et regroupera des archers du club de 7 à 77 ans. Cette manifestation est ouverte au public, les bénéficiaires iront à la recherche contre le cancer. Toute personne intéressée par ce sport, peut se présenter à la salle omnisports le vendredi soir ou téléphoner au 40 03 55 60 en laissant ses coordonnées.

Sportivement

LES TROIS JOURS DE BASSE-GOULAIN

LE CARREFOUR MONDIAL DES ESPOIRS DU CYCLISME

La réussite de l'organisation des 3 jours de Basse-Goulaine tient à la rencontre de la volonté, de la solidarité et de la rigueur.

La volonté des villes étapes et des entreprises partenaires.

La solidarité de tous les dirigeants bénévoles qui font un travail de fourmis sur le terrain et enfin la rigueur d'une petite équipe, qui, depuis des mois, sillonne les routes de la région pour peaufiner le parcours, organiser l'hébergement et rencontrer les entreprises.

Les 3 jours cyclistes sont pour Basse-Goulaine et sa région un spectacle gratuit et aussi une image dynamique, retransmise dans l'Europe entière.

Pour l'édition 94, les organisateurs de l'Avenir Cycliste disposent d'un budget de 380.000 F, celui-ci représentait 110.000 F en 1989.

Les innovations : Augmentation du nombre d'étapes.

Côté parcours, les organisateurs de l'Avenir Cycliste ont choisi Vertou pour accueillir pour la première fois la deuxième étape, empruntant le circuit par Aigrefeuille - Vieilleville - Legé - Corcoué sur Logne - Geneston - Montbert.

LES ÉTAPES

Judi 14 avril

1ère étape

Basse-Goulaine - Basse-Goulaine
(Centre Leclerc)

Vendredi 15 avril

2ème étape

Vertou - Vertou

Samedi 16 avril

3ème étape : le matin

La Haye Fouassière - La Haye Fouassière

4ème étape : l'après-midi

contre la montre individuelle

Dimanche 17 avril

5ème étape

Basse-Goulaine - Basse-Goulaine.

Cette année encore, le plateau de la 7ème édition internationale s'annonce prometteur. On nous annonce la présence pour la première fois les sélections du Canada et de la Suède. Nul doute que l'équipe groupée autour de Jean-Luc CHAILLOT et de la Municipalité de Basse-Goulaine saura une nouvelle fois prouver qu'en matière d'hospitalité et d'amitié, les gens de Basse-Goulaine ont du répondant et sont ravis aussi de leur adhésion à l'idée du rapprochement entre les citoyens et les sportifs des pays européens.

Que le meilleur gagne !



LES ORGANISATIONS A BASSE-GOULAIN :

L'Avenir Cycliste organisera plus de 20 épreuves dans le Sud-Loire autre que les "3 jours de Basse-Goulaine".

27 février :

départ réel de la Vallée de la Loire

25 septembre :

prix du Vin Nouveau.

La saison 94 se terminera par le cyclo-cross le dimanche 18 décembre sur un nouveau circuit.

Jean-Luc CHAILLOT

Président de l'Avenir Cycliste de Basse-Goulaine



LES "EXTRA-PEDESTRES" DE BASSE-GOULAIN

La bonne marche c'est quand soi-même on est plus harmonieux après qu'avant.

fatigué, bronzé, fourbu, brûlé, crotté, mouillé, mais ... éclaté

Du joyeux au silencieux, du coincé au chaleureux, du penseur au bavard, de l'attentif au discret du fantaisiste en baroud au prévoyant... Un bout de chemin ensemble c'est le pied, le pied du randonneur bien sûr. Une sorte de reliance à son propre corps (on se surprend soi-même)

reliance à la nature, reliance à l'histoire d'autres gens...



EMPLACEMENT OFFERT PAR
Luc DEJOIE - Laurent DEJOIE - Antoine DEJOIE
 NOTAIRES

SUCESSEURS DE FELIX ET LUCIEN DEJOIE



Rue de la Garenne - B.P. 25 - 44120 VERTOU - Tél. 40 80 08 08 - Télécopie 40 33 18 35

AMBULANCE V.S.L & TAXI
 Transports funéraires
BOISSARD M.
 216 Rue de la Jarnigarnière
 44115 Basse Goulaine 40 03 57 27

Société PERRAULT
 Fabrication de charcuterie industrielle
 163 rue de la jarnigarnière 44115 Basse Goulaine
 TEL. 40. 03. 51. 51

GROUPAMA ASSURANCES
 GROUPEAMA - Basse Goulaine
 Mme. Christiane PILOQUET
 36, rue Busson Billault
 44115 BASSE GOULAINÉ
 Tél. 40 03 55 75
Dire c'est tenir
 Permanences : 9h à 12h
 Mardi, Mercredi, Vendredi, Samedi
 15h à 18h Mardi, Vendredi

FRUITS - PRIMEURS
PATOUILLERE JEAN BAPTISTE
 MARCHES DE NANTES ET DE BASSE GOULAINÉ LE MERCREDI MATIN
 Livraisons à domicile tous les jours
 183 rue de la Jarnigarnière - 44115 BASSE-GOULAINÉ - Tél. 40 03 57 84

Ste ANNE de BRETAGNE
 Fabrique Bretonne d'andouille
 107 Rue de la Basse Lande
 44115 BASSE GOULAINÉ
 Tél. 40 34 37 33
 Fax 40 34 90 26

BASSE - HAUTE - GOULAINÉ
TAXI GUÉRY
 Tél - 40 06 01 12 - 44115 BASSE GOULAINÉ
 248 Route des Landes de la Plée

VIDEO-SUD
 • Location de cassettes vidéo
 • Caméscope et lecteur de cassettes
 • Location de tous films
 Le seul Point Vidéo
 Ouvert jusqu'à 20H30
 RENOUVELLEMENT PERMANENT DES TITRES
 Centre commercial LECLERC / BASSE GOULAINÉ 40 33 10 34

Boulangerie Maroilleau
 Brioches maison - Pain de campagne
 1, rue du Poitou 44115 Basse Goulaine
 Tél. : 40 06 18 96

ASSOCIATIONS

A.C.B.G.
 Athlétique Club de Basse Goulaine



Déjà un trimestre de passé et l'A.C.B.G. tient à dresser un premier bilan, bilan encore plus intéressant puisque le club engageait cette année trois équipes à un niveau supérieur (Seniors A/Juniors/ moins de 17 ans).

Signalons tout d'abord le très bon parcours de l'équipe Juniors qui, qualifiée pour le 5ème tour de la Coupe de France, accède dès la deuxième partie du championnat à la première division supérieure. Les moins de 15 ans accèdent également à la promotion de première division. Les Seniors B et les moins de 13 ans jouent actuellement les premières places, les Seniors A résistent très bien (milieu de tableau) pour leur 1ère année de montée, de même que les moins de 17 ans. Les pupilles à 7 et les poussins (toujours qualifiés en Coupe de France) suivent la trace de leurs aînés.

L'école de Foot (30 enfants) a repris également sa formation.

Le club a enregistré une progression de 15 % de ses effectifs et a dû gérer, non sans difficultés, la répartition des responsables d'équipes et des entraîneurs bénévoles qui doivent être remerciés dès à présent. Daniel DELACOUR, Président de l'A.C.B.G., pense qu'il faudra en augmenter le nombre et est tout à fait prêt, dès maintenant, à accueillir de nouveaux dirigeants.

C'est donc un premier trimestre plutôt satisfaisant qu'il faut consolider dans l'avenir pour permettre au plus grand nombre d'équipes de jouer encore à un meilleur niveau.

Dates à retenir :

Samedi 15 janvier : Galette des Rois
 Samedi 22 janvier : Concours de belote (sur invitation)

Samedi 12 février : Super loto
 Samedi 12 mars : Tournoi en salle "Poussins"
 Dimanche 13 Mars : Tournoi en salle "Pupilles"
 Samedi 30 avril : Soirée A.C.B.G.
 Jeudi 12 mai : Tournoi vétérans

Contacts : Daniel DELACOUR 40 03 59 62
 Alain HERBRETEAU 40 06 09 74

A.C.C.T.
 Amical Club Cyclotourisme

Cyclotouriste "Personne qui voyage à bicyclette pour son agrément"

Cela résume bien le sport que nous pratiquons : Sport que l'on peut pratiquer à tout âge sans danger. Si vous souhaitez nous rejoindre, vous trouverez toujours une sortie adaptée à vos possibilités. Sorties accompagnées pour les débutants ou débutantes le samedi après-midi : départ à 14h au 15, rue Maurice Ravel (place de l'église).

Les activités du club ne se limitent pas qu'aux sorties du week-end, vous aurez la possibilité de participer aux randonnées organisées par les clubs voisins.



Accueil de nos amis cyclotouristes de Theley

BILAN DE LA SAISON 1993

27.03.1993 Bourse à la bicyclette
 20 au 23.05.1993 Voyage itinérant Fougères
 07.1993 Accueil des cyclotouristes de Theley
 08.1993 Semaine fédérale à ROUEN

PROJETS POUR 1994

26.03.1994 Bourse à la bicyclette
 05.1994 Week-end familial
 08.1994 Semaine fédérale à MER (Loir et Cher)

SORTIES HEBDOMADAIRES

Rendez-vous au local 15, rue Maurice Ravel (place de l'église)
 - Samedi 14h : 30 km pour les débutants, 50 à 70 km pour les autres groupes
 - Dimanche 8h30 : 60 à 80 km

Si vous désirez pratiquer ce sport de loisirs, renseignez-vous auprès des membres du bureau.

Président : SAULNIER C. tél. 40 03 56 34
Vice-Président : GIRAUD J.Y. tél. 40 80 58 78
Secrétaire : GRAVOUILLE L. tél. 40.06.03.92
Trésorier : CLEMENT P. tél. 40.03.46.13

A.D.G.E.
 Association Départementale de Gymnastique d'Entretien



Créée en 1970, c'est une association de loi 1901, affiliée à la F.F.E.P.M.M. (Fédération Française d'Entraînement Physique dans le Monde Moderne). Dans le département, 97 centres A.D.G.E.

fonctionnent. Deux Techniciennes Brevetées d'Etat assurent la formation des animatrices. A Basse-Goulaine, 150 adhérents (à partir de 11 ans) bénéficient de cet entretien physique, pour une remise en forme à la carte avec 4 animatrices dynamiques.

Les inscriptions se font en début des cours, horaires en salle du Zodiaque (face à la poste) pour une adhésion annuelle de 250 F pour 93. (voir bulletin-info de septembre).



Geneviève PIBOT
 Responsable au 40 06 03 02.

BASKET CLUB BASSE-GOULAINÉ

Le bilan de mi-saison est satisfaisant et illustre pleinement les progrès réalisés dans la formation des jeunes. L'équipe benjamins, invaincue à ce jour, est en bonne voie pour accéder au championnat régional. L'équipe minimales filles déjà engagée en région a connu un départ difficile mais montre une progression très encourageante.

Nos équipes inscrites en département se comportent bien dans l'ensemble.

Nos deux équipes seniors garçons ont brillamment commencé la saison puisqu'elles se classent aux toutes premières places.

L'équipe seniors filles a eu du mal à trouver son rythme mais les dernières rencontres laissent présager des matchs retours disputés.

Enfin le tournoi annuel aura lieu les 15, 21, 22 et 23 Mai 1994. Nous vous y attendons nombreux...

Le BCBG vous offre ses meilleurs voeux pour l'année 1994 et vous donne rendez-vous sur les terrains.

A. HERMOSO
 Président du BCBG

RUGBY CLUB ST-SEBASTIEN / BASSE-GOULAINÉ



Le R.C.S.S.B.G. a entamé la saison 1993-1994 avec beaucoup d'enthousiasme. Pour la première fois de son histoire, le club est représenté dans toutes les catégories : Seniors I, Seniors II, Juniors, Cadets, Ecole de Rugby et Vétérans.

L'équipe 1ère évolue en Honneur régional dans le groupe A, le plus huppé. Elle est actuellement 4ème de sa poule de 8 clubs avec 2 victoires et 2 défaites. La division immédiatement supérieure est la Nationale III mais il faut encore renforcer les structures et étoffer les effectifs des différentes équipes avant d'envisager une éventuelle accession. Pour la saison 1993-1994, le prix des licences a été fixé comme suit : - Seniors 350 F, Juniors 250 F, Cadets 200 F, Ecole de Rugby 180 F, Vétérans 500 F.

Venez nous rejoindre en vous adressant à - Gérald COUTEAU tél. 40.47.06.99 pour les Seniors - Michel MAURA tél. 40.80.66.20 pour les Juniors et les Cadets - Jacques BARIAUD tél. 40.06.55.74. pour l'Ecole de Rugby - Noël MOINARD tél. 40.34.63.81 pour les vétérans.

ZONE POLE SUD

Des entreprises à votre service...

Génie Thermique et Climatique

- Chauffage ventilation
- Climatisation
- Refroidissement Air et Eau
- Air Comprimé
- Tuyauteries Industrielles
- Pompage

5, rue Charcot - Z.A. Pôle Sud
44115 BASSE-GOULAINÉ

Mr VEY ALAIN
TÉL - 40 03 35 03
FAX - 40 34 02 20



Marc CAMPION s.a
Z.A. Pole Sud - Rue de l'Atlantique
44115 BASSE GOULAINÉ
Tél. 40.80.08.20
Télécopie : 40.80.08.29

L'INFORMATIQUE DE GESTION
Conseil - Développement - Téléassistance - Analyse - Programmation
MINI ET MICRO ORDINATEURS
Solutions SAARI, MICROSOFT,...

AUTOSUR

CONTRÔLE TECHNIQUE AUTOMOBILE
TUV - DCTA

Une équipe dynamique à votre service
Route de Clisson - Z.A. Pôle Sud - Rue de l'Atlantique
44115 BASSE GOULAINÉ 40 03 19 10

CARROSSERIE

MAURICE Hugues

TOLERIE - PEINTURE

PASSAGE AU MARBRE

Toutes marques

☎ 40 03 25 44

Rue de l'Atlantique Z.A. Pôle Sud - 44115 BASSE GOULAINÉ

BLANCHARD TP

TRAVAUX PUBLICS

Loïc BLANCHARD

ZAC Pôle Sud, rue de l'Atlantique - 44115 BASSE-GOULAINÉ

Tél. 40 03 00 56 - Fax 40 33 24 07

TERRASSEMENT
ASSAINISSEMENT
DEMOLITION
LOCATION MATÉRIEL
TERRE VÉGÉTALE

PROLAB

PROTHESE DENTAIRE

40 34 05 85

LABORATOIRE OUVERT TOUTE L'ANNEE

Rue Jean Charcot - ZA Pôle Sud - 44115 BASSE GOULAINÉ



Cuisines
des provinces

«SALON DE L'HABITAT»

La Griffe De Votre Intérieur

A VOS MESURES ET A VOTRE GOUT

CUISINES
SALLES DE BAINS
PLACARDS
MEUBLES
CANAPES



Z.A Pole Sud
Rue de l'Atlantique
44115 BASSE GOULAINÉ
TÉL. 40 03 45 61

LE MONDE

DE VOS

ANIMAUX PREFERES



Centre Commercial Pôle Sud
Rte de Clisson Basse Goulainé
Tél. 40 03 04 98



DES MAISONS SUR MESURES
EN PUR TRADITIONNEL

Tél. 40 03 00 36 - Fax 51 71 07 21

Service commercial
Zone de Pôle Sud - Rue de l'Atlantique
44115 BASSE GOULAINÉ



RECHERCHE DE
FUITES

40 03 52 50

M. GARDIN
44115 Basse Goulainé

ASSOCIATIONS

NAD'DANSE

danse rythmique - modern'jazz
(méthode I. Popard)

La musique apprivoise le mouvement...
Le mouvement apprivoise la musique...
Ensemble, ils apprivoisent le corps pour le conduire vers le dynamisme, la souplesse, l'harmonie et la synchronisation des gestes...
... VERS LA DANSE ...

Dans une ambiance gaie et rythmée, et sous une nouvelle enseigne "Association NAD'DANSE", les cours de danse rythmique et modern'jazz s'adressent aux enfants à partir de 4 ans, fillettes, jeunes filles et garçons.

Nadine LUNION (professeur diplômée Irène Popard, agréée culture en jazz), enseigne depuis 1977 à Basse Goulainé et dirige les différents cours (selon niveau et âge) les lundis et vendredis, salle du zodiaque (face à la poste), à partir de 17h30. Sous l'égide du Comité Culture et Loisirs, l'association NAD'DANSE présentera un spectacle salle Paul Bouin, dimanche 27 mars 1994 (15h).

Le gala annuel regroupant l'ensemble des élèves, clôturera la saison 93/94, dimanche 03 Juillet 1994, salle Paul Fort (Nantes). Possibilité de cours/stage d'été en juillet et août, à partir de 8 ans (se renseigner auprès du professeur).

Contact

Président : Soazig SÉGALOU tél. 40 06 01 48
Professeur : Nadine LUNION tél. 40 50 33 31.



PARODIE GOULAINAISE

Danses de salon, crée il y a tout juste 1an, l'association, après une mise en route discrète, a prévu d'élargir ses activités pour la saison 93/94. La danse de salon remporte un vif succès. Une centaine d'adhérents de 11 ans à 70 ans se retrouvent chaque semaine pour une initiation aux différentes danses.

Les 3 cours sont animés par des professeurs compétents. Des stages d'une demi journée, folklorique ou danses de salon seront envisagés courant du 1er trimestre 94 si le nombre de participants le permet.

Venez nous rejoindre en téléphonant au 40 06 04 14 ou 40 06 00 81 le soir.

Bonne année à tous.
Le Bureau

YOGA

Depuis la rentrée de Septembre, les cours de Yoga ont permis aux adhérents de l'Association de Basse-Goulainé de se retrouver pour pratiquer une activité physique non compétitive mais efficace par le réveil de la conscience musculaire.

Le choix des postures et leur mode d'exécution font qu'ils ne sont jamais préjudiciables. La pratique, basée sur la maîtrise du souffle, la relaxation, la concentration, est destinée tant aux adultes qu'aux adolescents. Les cours ont lieu salle n°2 de l'ancienne maternelle les :

- Lundi de 18 h 30 à 20 h 00
- Mercredi de 17 h 45 à 19 h 15
- Jeudi de 18 h 00 à 20 h 00

Pour tous renseignements,
ou inscriptions :

M. BURBAN Jean-Yves tél. 40.06.03.83.
Mme COLLET Odile tél. 40.06.02.94
(après 18 h)
Mlle PILOQUET Monique - tél. 40.03.56.12
(après 20 h)

CLUB DES GAIS LURONS Association de Gymnastique enfants

La saison 93-94 a commencé en compagnie d'un nouveau moniteur diplômé, Lionel Thual, encadrant 90 enfants âgés de 4 à 11 ans.

En raison du nombre croissant d'inscriptions, nous avons dû augmenter les créneaux horaires. Les cours, d'une durée d'une heure, se déroulent le mardi soir de 17h à 20h et le mercredi matin de 9h30 à 12h30.

Pour tous renseignements,
contacter :

Catherine LE BRAZIDEC tél. 40 33 14 03
Bernadette DAGAN tél. 40 06 08 55
Catherine RAIMBAULT tél. 40 06 06 81
Christine MÉTAYER tél. 40 03 53 68



F.N.A.T.H. Fédération Nationale des Accidentés du Travail et des Handicapés

Handicapés, accidentés ou victimes d'une maladie professionnelle ou autre, il faut que vous sachiez que la F.N.A.T.H., est une association à votre service. Au groupement départemental, vous trouverez un service juridique compétent, et un correspondant de la M.A.T.H. (Mutuelle complémentaire pour tous les assurés sociaux, ou travailleurs non salariés).

Pour Basse-Goulaine, rattachée à la section de Saint Sébastien sur Loire, Monsieur BURBAN Eugène, Secrétaire Général, est à votre disposition pour tous renseignements utiles, au 22, rue de l'Ouche Catin à St Sébastien sur Loire tél : 40 34 74 50.

Ainsi que les représentants de votre Commune : Ganachaud Maurice, 6, rue de la Jarnigarnière tél : 40 06 01 79
Landais Edouard
16, rue du Moulin Soline tél : 40 03 54 51
Planchenaud André
10, rue du Moulin Soline tél : 40 06 03 10

N'hésitez pas à les contacter. Adhérents, il vous est demandé de prendre note dès aujourd'hui, de notre prochaine Assemblée Générale fixée au **Dimanche 13 Mars 1994.**

Le Secrétaire Général
Eugène BURBAN

GROUPEMENT DES ANCIENS COMBATTANTS U.N.C - A.F.N. - A.C.P.G.

Notre Assemblée Générale aura lieu le samedi 29 janvier 1994 et sera suivie de la galette des rois. Bienvenue aux nouveaux adhérents.

Notre concours de belote aura lieu le samedi 12 Février 1994 salle de rugby au terrain des Rouleaux.

Chômeurs anciens combattants Fonds de solidarité

Ce fonds a pour objet de verser aux bénéficiaires une allocation supplémentaire leur garantissant un meilleur revenu mensuel jusqu'à la prise en charge par les organismes de retraite.

Ce fonds est destiné aux personnes :
- qui ont participé aux opérations d'Afrique du Nord entre 1952 et 1962
- qui sont titulaires de la carte de combattant ou titulaire du titre de reconnaissance de la nation ou pouvant y prétendre
- qui sont âgés d'au moins 56 ans au 1er janvier de l'année en cours
- qui sont privées d'emploi depuis plus d'un an à la date de leur demande qu'elles soient ou non inscrites à l'A.N.P.E. qui sont de nationalité française ou qui ont leur résidence habituelle en France
- dont les ressources sont insuffisantes.
Pour tout renseignement concernant ce fonds de solidarité, prière de s'adresser au bureau.

AMICALE INTERCOMMUNALE DES DONNEURS DE SANG BENEVOLES

L'Amicale remercie les nombreuses personnes qui ont bien voulu donner leur sang à la collecte du 18 Novembre.

Le centre de transfusion nous avise que malgré tous les efforts des donneurs actuels l'augmentation sensible de la demande de sang n'est pas actuellement compensée par les collectes.

Si vous n'avez pas donné votre sang dans les deux mois précédents nos collectes, et si vous n'avez pas dépassé 3 dons dans l'année pour les femmes et 4 pour les hommes, nous vous demandons de répondre présents aux prochaines collectes.

A une époque où tout le monde tend à devenir de plus en plus égoïste, pensez aux services que vous serez peut être obligés de demander aux donneurs de sang pour vous ou votre entourage.

Nous nous adressons en particulier aux jeunes. Nous leur demandons de s'associer à nos collectes pour répondre aux besoins toujours croissants de ce précieux liquide.

Vous qui venez d'avoir 18 ans pensez-y.

L'Amicale compte sur vous pour les prochaines collectes qui auront lieu :

- le 14 Février à St Sébastien
- le 10 Février à Hte Goulaine
- le 19 Mai à Basse-Goulaine

N'oubliez pas notre Assemblée Générale qui aura lieu : le samedi 5 Mars à Haute Goulaine à la salle de la Croix des Tailles.

Le Bureau

SECOURS POPULAIRE FRANCAIS

Antenne de Goulaine

Mme Thiéry. Aide Alimentaire, vestimentaire et autres

Mme Niccoli. Familles d'accueil et journées vacances des oubliés.



BRADERIE

Par ces temps difficiles de travail précaire voire de chômage, la possibilité d'habiller petits et grands, s'ouvre à vous.

La dernière braderie du Secours Populaire, animée par de plus en plus de bénévoles, a permis à beaucoup de personnes de voir arriver l'hiver sans trop se soucier de l'habillement.

Afin de continuer à vous aider, comme les années précédentes, nous organiserons une nouvelle braderie, le 12 Février, salle Paul Bouin. Vous en aurez confirmation par les journaux et les affiches habituelles.

Le renouvellement des vêtements sera assuré par "Le petit chose" dépôt vente de Nantes qui met à notre disposition leurs effets invendus.

Cela n'empêchera pas les habitants de Basse-Goulaine de continuer à déposer leurs affaires en bon état, chez Madame Thiery, 23, rue du Hamelin.

Pour participer à notre action et pour que celle-ci prenne de l'ampleur, n'hésitez pas à rejoindre notre équipe de bénévoles au moment de la préparation des braderies.

Ensemble nous travaillerons à combattre la pauvreté.

ACCUEIL FAMILIAL

Chaque été depuis trois ans des familles "au nombre de 11 cette année" accomplissent le geste généreux d'inviter un enfant défavorisé à jouer avec les leurs aux jeux des grandes vacances, pendant trois semaines d'été. Enfants venant de la LOIRE et de la SARTHE.



Le 31 août des enfants de Basse Goulaine ont participé à la "Journée des Oubliés des vacances" direction NOIRMOUTIER, avec visite du Gois et promenade en Mer.

Aide financière pour quatre enfants inscrits au Centre aéré de notre Commune, pour 15 jours chacun.

Participation d'un montant de 500F pour un enfant partant en voyage scolaire.

Pour tous renseignements, contactez Mme NICCOLI Théma Tél. 40 06 01 16

MUTUELLE OUVRIERE ET PAYSANNE DE BASSE GOULAIN

Association régie
par le Code de la Mutualité n° 44 M 006427

La Société Mutualiste de Basse-Goulaine, confrontée comme toutes les Mutuelles de base, aux réalités économiques qui nous sont imposées, se veut d'être le garant de notre Système de Prévoyance Sociale.

Elle se prépare à affronter cette ouverture de l'Europe, dans un domaine très controversé, aujourd'hui, qui nous est cher à TOUS : celui de la Santé.

Elle se refuse de se présenter et d'être comparée à une compagnie d'assurance qui met en place des couvertures à plusieurs niveaux contre le risque de la maladie favorisant ainsi ceux qui peuvent se couvrir dans les meilleures conditions possibles quelqu'en soit le coût.

Elle se doit de tenir compte des situations modestes qui ne peuvent prétendre à ces cou-

vertures dues à la surenchère faite de la protection sociale à des degrés divers.

Elle apporte à ses Adhérents, même aux budgets les plus modestes, le moyen matériel de pouvoir se couvrir, en régime complémentaire de la maladie, dans le meilleur esprit d'équité qu'il soit possible de pouvoir mettre en place.

Des cotisations calculées au plus juste coût nous permettent de pouvoir effectuer les remboursements complémentaires appliqués par les tickets modérateurs des régimes d'obligation sur les dépenses de santé.

Nous oeuvrons pour responsabiliser chacun des Partenaires de la Santé pour essayer d'arriver à une maîtrise des dépenses de santé partout où cela est possible de pouvoir être réalisé.

Soucieux de pouvoir mieux servir nos Adhérents, nous mettons en place un système de Partenariat, avec le concours des Mutuelles de Loire-Atlantique, auprès des Organismes de Prévoyance

LOIRE ATLANTIQUE MUTUALITE

Madame JEUSEL correspondante L.A.M. vous informe ou rappelle qu'un service très utile est ouvert, non seulement aux adhérents L.A.M., mais aussi à tous les Mutualistes :

"L'Entr'aide Juridique et Sociale des Mutuelles de Loire Atlantique"

Le coup de pouce d'un Conseiller.

Chaque année il est traité jusqu'à 3000 dossiers concernant des problèmes juridiques ou sociaux. En effet, deux conseillers peuvent vous recevoir pour vous éviter de perdre pied dans les dédales de la législation. Ils peuvent vous aider dans de nombreux domaines : les accidents de la circulation, de sport ou scolaires, mais aussi les problèmes familiaux (séparation, succession, tutelle), législation sociale (démarches en cas de chômage, droits pour la retraite, prestations familiales...), les litiges locatifs ou de propriété, les litiges de consommation. Ces consultations sont gratuites.

Votre démarche

1. Renseignez-vous auprès de votre Mutuelle ?

2. Prenez rendez-vous dans votre Maison de la Mutualité.

Les permanences sont assurées jusqu'à ce jour dans 9 villes de notre département : Ancenis, Blain, Châteaubriant, Nantes, Nozay, Rezé, Saint-Herblain, Saint-Nazaire, Redon.

Chômage - Coup de main aux "fins de droits"
Votre cotisation de Mutuelle peut être prise partiellement en charge. Pour cela, prenez rendez-vous dans votre Maison de la Mutualité.

Madame JEUSEL Suzanne se tient à votre disposition. 9, rue de l'Echalier, BASSE GOULAIN Tél. 40 06 01 04

PAROISSE DE BASSE-GOULAIN

4, place Saint-Brice Tel. 40 06 00 05
On reçoit : le mardi de 9h30 à 12h
le vendredi de 9h30 à 12 h et de 15h à 17h30

Dates à retenir :

Première communion : le 5 Juin 1994
Profession de Foi des 12 ans : le 12 Juin 1994.

Une garderie pour les enfants est ouverte le dimanche pendant la messe de 11 heures.(sauf pendant les vacances scolaires).

A.D.T.R.



La travailleuse familiale

C'est une professionnelle qui a reçu une formation sanctionnée par un Diplôme d'Etat (délivré par le Ministère de la Santé) préparant à travailler au sein des familles. Compétente, elle vous apportera dans les moments difficiles une aide efficace. Vous pouvez l'accueillir avec confiance.

Elle intervient...

Lorsque la mère est hospitalisée ou alitée chez elle pour maladie ou maternité.

Dans les périodes de convalescence et toute autre période où la santé de la mère est menacée et nécessite du repos.

Pour aider dans certains cas, si les tâches matérielles et éducatives sont devenues trop lourdes, notamment à cause de l'âge et du nombre des enfants.

Parfois dans les situations particulières : maladie du père, d'un enfant et, lorsque pour des motifs graves, la famille ne peut remplir normalement les tâches matérielles et éducatives nécessaires à la vie de ses membres.

OU S'ADRESSER...?

**A votre association locale
Mme VOLLARD tél. 40 03 58 16
Mme NICCOLI tél. 40 06 01 16**

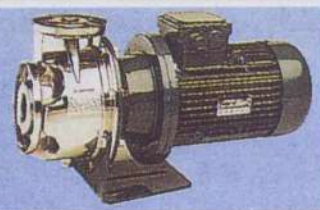
ASSOCIATION SYNDICALE DES FAMILLES MONOPARENTALES DE LOIRE ATLANTIQUE

Cette Association aide les parents (père et mère) seuls ou risquant de le devenir, pour : accueil, écoute, appui dans toutes démarches, accompagnement chez avocats ou instances administratives, renseignements sociaux et juridiques, rencontres débats, journées d'amitié (promenades pédestres, pique-nique, jeux de société, etc...)
Ne restez pas isolés. Plusieurs lieux de permanences sont à votre disposition.

A Basse-Goulaine :

Permanences de 9h à 11h chaque trimestre (salle de l'ancienne maternelle):
Les 8 janvier, 2 avril, 3 juillet et 1er octobre.

Pour tous renseignements et rendez-vous, contactez : Madame VENDEL-PLENOIS au 40 06 08 52



SNC CHARTIER - MARCHAIS

Électropompe Électricité Arrosage intégré

B.P. 22 - 94 rue de la Jarnigarnière - 44115 BASSE-GOULAINÉ

Tél. Société 40.03.59.70 Pers. M. CHARTIER 40.75.95.82 - Pers. M. MARCHAIS 40.06.15.60

TOUZÉ Hubert

44115 BASSE - GOULAINÉ
Téléphone : 40 06 06 09

artisan menuisier

Cuisines - Salles de Bains

Menuiseries sur mesures

Bancassurance.

Basse et Haute Goulainé

Crédit Mutuel

la banque à qui parler

2, rue de la Poste BP 3
BASSE GOULAINÉ

Tél. 40 03 52 25

ARTISAN PEINTRE
DECORATION
TOUS REVÊTEMENTS
SOUS ET MURS
RAVALEMENTS
VITRERIE

José GODINHO
34 rue de Vendée
44115 - BASSE GOULAINÉ
☎ 40 06 05 79

Serge VINET

ELECTRICITE GENERALE
MAGASINS
BATIMENTS INDUSTRIELS
ISOLATION ☎ 40 06 06 24
CHAUFFAGE
DEPANNAGES Fax 40 06 04 61

33 rue du Corbon - 44115 BASSE-GOULAINÉ

PISCINES 71, rue des Onchères
44115 BASSE-GOULAINÉ

expo VINET

Tél. 40.03.55.67

Ets CAILLON
ELECTRICITE GENERALE
Neuf - Rénovation - Entretien - Maintenance - Dépannage

31 rue des Vallées 44115 BASSE GOULAINÉ
Tél. 40 03 59 20
Fax. 40 03 59 78

AILLERIE Claude
CHAUFFAGE CENTRAL
PLOMBERIE SANITAIRE

Tél. 40 06 02 51 Fax. 40 06 05 30

PROFESSIONNEL
GAZ NATUREL
1994

55 rue Hamelin 44115 BASSE GOULAINÉ

PGO S.A

Photocomposition Gravure Océane

FLASHAGE, PHOTOGRAVURE

Bulletins municipaux,
plaquettes, dépliants,
catalogues,
cartes commerciales ...

3, place Magellan
Centre d'Affaires Ponant 1
44812 St Herblain cedex

Tél : 40 92 21 50
Fax : 40 92 21 77

ASSOCIATIONS

Maison d'Accueil du MOULIN SOLINE

La Maison d'Accueil du Moulin Soline a pris son rythme de croisière après trois années de fonctionnement. Les Résidents en séjour définitif ou temporaire, y trouvent un lieu de vie agréable, qui se veut chaleureux et ouvert le plus possible vers l'extérieur. Portes ouvertes, petits voyages, visites dans d'autres résidences, partage d'activités avec les enfants des écoles primaires et avec le Club "Bouquet d'Automne", sont des joies et distractions indispensables dans un lieu de vie.

Mais beaucoup ont du mal à se déplacer. C'est pourquoi, nous sollicitons avec force la présence toujours plus fréquente de visiteurs et bénévoles jeunes et moins jeunes (pour rencontres, jeux, lecture, activités manuelles, aide à la promenade ...) pour que la vie sociale des Résidents continue à être une réalité.

Nous rappelons que le restaurant est ouvert aux parents et amis de la Résidence, au prix de 35,00 F par repas et avec une réservation de 24 heures minimum. Tél. 40.03.50.74

Marie-Sylvie PETIT
Directrice



Goûter à la résidence

ASSOCIATION BOURSE AUX VETEMENTS

Notre activité pour l'année 1993 s'est déroulée dans de très bonnes conditions. C'est avec plaisir que nous constatons qu'il y a de plus en plus de personnes à venir déposer des vêtements en bon état, et également nous notons un nombre toujours croissant d'acheteurs de Basse Goulainé mais aussi des communes environnantes. Notre bourse aux jouets et "bric à brac" a eu lieu pour la première fois un mercredi, et s'est déroulée à la Salle Paul Bouin ; ce qui nous permet d'accueillir un plus grand nombre de personnes ainsi que davantage d'objets en dépôt, même un peu encombrants : petits meubles, vaisselle, bibelots etc... N'hésitez donc pas à venir en 94, déposer vos jouets, mais aussi vos articles de puériculture, ainsi que le "bric à brac" très demandé !

Il est à noter que nous avons pour cette bourse, toujours plus d'acheteurs que de déposants ! Elle a lieu à la mi-novembre tous les ans.

Nous rappelons que la bourse aux vêtements est également ouverte à tous... elle a lieu au printemps et à l'automne. Nous prenons 15 articles par personne qui doivent être de saison, propres en bon état et non démodés. Nous sommes aidés par une équipe bénévole d'une vingtaine de personnes pendant plusieurs jours. En 93 nous avons eu environ 4000 vêtements en dépôt, étant donné le travail que cela représente, nous remercions de leur compréhension toutes les personnes intéressées.

Pour tous renseignements :

N. LE GOC tél. 40 06 02 04
J. DOUSSIN tél. 40 34 39 90.

ASSOCIATION "BONHEUR EIFFEL"



Nul ne demeure, chacun laisse la trace de son passage... L'année 1993 a passé et la trace de son passage pour notre Association est réconfortante. Tout d'abord les 9 jeunes adultes handicapés accueillis dans notre Centre de Vie se portent au mieux et sont heureux de vivre dans le cadre que nous leur avons organisé. Comme tous les ans, les mêmes dates pour les mêmes repères de santé de "Bonheur Eiffel" :

FEVRIER 93

Assemblée Générale avec la présence de nombreux adhérents ou amis. Le bilan général de l'année précédente est satisfaisant, gageons que celui qui sera présenté en Février 94 ne le sera pas moins.

MAI 93

Inauguration officielle par nos élus Messieurs DEJOIE et POIGNANT, de notre Centre entièrement rénové et agrandi et la joie pour nos jeunes de montrer leur qualité de vie au cours de la porte ouverte qui suivit.



AOÛT 93

Vacances communes prévues mais annulées pour raison financière suite à l'intervention de personnes malhonnêtes.

OCTOBRE 93

Grande soirée dansante costumée où les 9 jeunes de notre Centre étaient tous heureux d'être entourés de plus de 50 autres venus de centres différents et de toutes les familles et amis venus encore une fois démontrer que la joie peut-être partagée par tous, en commun. Très belle fête.

DECEMBRE 93

Fête de Noël au Centre autour d'une table garnie d'un repas "spécial", où étaient réunis comme chaque année, nos 9 jeunes et tous les encadrants. Cette année encore, l'Association a préservé le cadeau personnel à chaque jeune. Nous ne pouvons être qu'heureux de 1993 et pour cela, il nous suffit d'étendre un peu le rayon de notre regard, les plus malheureux sont là. Que l'année 1994 soit plus humaine en tout premier lieu pour eux et pour tous, tels seront nos vœux, à nous de "Bonheur Eiffel".

Le Président
J. MARÉCAUX

A.A.M.B.G.

Association des Assistantes Maternelles de Basse-Goulainé

Après le succès de la matinée récréative du mois de juin dernier, A.A.M.B.G. a renouvelé l'expérience au mois de Novembre qui a eu un succès identique. En collaboration avec la F.C.P.E., l'association a participé à une soirée débat sur le rythme de l'enfant de 2 ans. L'association invite toutes les assistantes maternelles à l'Assemblée Générale qui aura lieu le vendredi 21 janvier à 20h00 précises à la salle SAINT BRICE.

RAPPEL : Pour les parents : Le service de "dispatching" pour vos problèmes de garde est toujours assuré au : 40 03 55 30

Pour les assistantes maternelles agréées : Vous êtes à la recherche d'enfants à garder, faites vous connaître à l'association au : 40 03 55 30

Pour le Bureau, la secrétaire
Nadine KOPEK



LISTE DES COMMERÇANTS ARTISANS ET ENTREPRISES

Pour la prochaine édition de notre bulletin municipal, les artisans, commerçants ou entreprises non répertoriés et désireux de l'être doivent se faire connaître en mairie.

**AGENTS COMMERCIAUX
MATÉRIEL BRICOLAGE**
Société GOUREP
Rue Jean Charcot Tél. 40 03 27 28

AGENT IMMOBILIER
M. CATREUX
Passage Pasteur Tél. 40 03 50 34

AMBULANCE - TRANSPORT DE CORPS
BOISSARD Michel
216 Rue de la Jarnigarnière Tél. 40 03 57 27

ASSURANCES
SAMDA (Mme PILOQUET Christiane)
36 rue Busson Billault Tél. 40 03 55 75

**ASSURANCES MARITIMES
ET MARCHANDISES TRANSPORTÉES**
PICHAUD M.N.
46 rue Busson Billault Tél. 40 03 54 56

AUTO ÉCOLE
BREIZH AUTO-ÉCOLE
9 Rue Pasteur Tél. 40 03 55 23

BALANCES ET BASCULES
Sté EPPI Etudes Pièces Pesage Industriel
Rue J. Charcot Tél. 40 03 13 55
ETS PRECIA
Rue Jean Charcot Tél. 40 03 16 60

BANQUES
Crédit Agricole Mutuel
27 Place Saint-Brice Tél. 40 03 52 74
Caisse Rurale de Crédit Mutuel
2 Rue de la Poste Tél. 40 03 52 25

BILLARDS ET ACCESSOIRES
M. HERBRETEAU
Rue J. Charcot Tél. 40 34 20 45

BOUCHERIES
MEUNIER Jean-Claude
13 Rue Pasteur Tél. 40 03 58 70

BOULANGERIES
CHAGNEAU Dominique
30 Rue Busson Billault Tél. 40 06 00 93
Boulangerie MAROILLEAU
1, rue du Poitou Tél. 40 06 18 96

BUREAU D'ETUDES POUR LE BATIMENT
GRASSAGLIATA Vincent
167 Rue de Goulaine Tél. 40 03 56 56

BUREAUTIQUE
Monsieur DIEHL Pascal
196 Rue de Goulaine Tél. 40 03 55 13

CADEAUX - CARTERIE
PHIL... BOUTIQUE
Galerie Marchande Pôle Sud Tél. 40 33 38 39

CAFÉS
Café-Tabac "L'EUROPE" - FABRE Nicolas
8 Rue Pasteur Tél. 40 06 00 36
Café des Sports - Bar-PMU-Loto-Pressa - JAMBOU Guy
20 Rue Busson Billault Tél. 40 06 02 56

CARRELAGE
GRIFF CARRELAGES
M. GÉRARD Alain
Rue de l'Atlantique Tél. 40 03 13 61

CARRELAGE-MOQUETTES-CHEMINÉES
CORMERAIS Gilles
117 Rte des Landes de la Plée Tél. 40 06 03 37

CENTRE DIAGNOSTIC AUTO
AUTOSUR
Z.I. Pôle Sud - Rue de l'Atlantique Tél. 40 03 19 10

CENTRE ANIMALIER
EWEN l'Espace Animal
Rue Dumont D'Urville Tél. 40 03 04 98

CENTRE EQUESTRE
Centre du Bois Brûlé
152, rue du Bois Brûlé Tél. 40 34 21 62

CHARCUTERIE-ROTISSERIE-TRAITEUR-FABRICANT
VIAUD Patrick
7 rue Pasteur Tél. 40 03 56 50

CHARCUTERIES INDUSTRIELLES
Ste Anne de Bretagne - GUIMBRETIÈRE
107 Rue de la Basse-Lande Tél. 40 34 37 33
Ste EME-PERRAULT Frères
163 Rue de la Jarnigarnière Tél. 40 03 51 51

CHARPENTE-MENUISERIE-AGENCEMENTS
CHESNEAU YANNICK
5 Rue du Hamelin Tél. 40 06 00 92

CHAUFFAGE - SANITAIRE
LESAGE Jean-Paul
22 Avenue des Nouelles Tél. 40 06 03 65

CHAUSSURES
LA HALLE AUX CHAUSSURES
Rue Magellan Tél. 40 03 03 50
TAVIANI
Galerie Marchande LECLERC Tél. 40 03 21 27

COIFFURE DAMES
Mme BERTRAIT "Sylvette"
120 Rte des Landes de la Plée Tél. 40 06 00 91
Mme BOUYER "Sabine"
155 Rue du Grignon Tél. 40 06 02 40
Mme POUPLARD "Martine"
Place St-Brice Tél. 40 03 58 77
M. LE ROY Alain "Apparence"
9 rue Busson Billault Tél. 40 06 00 80

COIFFURES HOMMES
M. GUERIN Patrick
Place St-Brice Tél. 40 06 03 41
M. LE ROY Alain "Apparence"
9 Rue Busson Billault Tél. 40 06 00 80

COIFFURE VISAGISTE
CHIC COIFFURE
Galerie Marchande Leclerc Tél. 40 33 12 66
M. LE ROY Alain "Apparence"
9 rue Busson Billault Tél. 40 06 00 80

CONFECTON FEMME
CENTRE MODE
Galerie Marchande Pôle Sud Tél. 40 03 31 06

CONFECTON SNOOCKER
La Jeannerie - Galerie Marchande LECLERC

CONFECTON HOMME
CE JEAN - Prêt à porter Homme
Galerie Marchande LECLERC

CONFECTON ENFANT
"Village de l'enfant"
Galerie Marchande LECLERC Tél. 40 03 19 90

CONSTRUCTEUR DE MAISON INDIVIDUELLE
BATI CONSEIL
Rue de l'Atlantique Tél. 40 03 00 36

CONSTRUCTION DE PAVILLONS
ENT. LUCAS
312 Rte des Landes de La Plée Tél. 40 34 61 12

DÉPANNAGE
ALLO RAS DÉPANNAGE
15 rue Moulin Soline Tél. 40 06 06 64

DUPLICATION DISTRIBUTION
CASSETTES VIDEO
EDIVIDEO
3, rue de Tasmanie Tél. 40 33 40 93

ÉLECTRICITE
BERRA Jean-Yves
3 Impasse du Chatelier Tél. 40 03 52 40
CAILLON Jacques
31 rue des Vallées Tél. 40 03 59 20
S.N.C. CHARTIER-MARCHAIS
Electricité, Arrosage intégré, électropompe
B.P. 22 94 rue de la Jarnigarnière Tél. 40 03 59 70
MORINIÈRE Patrick
Électricité Générale
Rue de l'Atlantique Tél. 40 33 18 19
VINET Serge
33 rue du Corbon Tél. 40 06 06 24

ÉLECTRO-MÉNAGER DÉPANNAGE
NAUX Michel
6 rue de Lorraine Tél. 40 06 02 96

THUAUD Gilles
17 avenue des Nouelles Tél. 40 06 03 44

ESTHÉTIQUE-INSTITUT DE BEAUTE
ANNE-SOPHIE
4 Place Louis Edelin Tél. 40 03 52 80
Les Jardins de Cléopâtre
Galerie Marchande LECLERC Tél. 40 03 02 00

ÉTUDES ET RÉALISATIONS MÉTALLIQUES
Sté ERM - M. POLUS
Rue Jean Charcot Tél. 40 03 04 95

EXPERTISE COMPTABLE
GIE GESCOMPT
312 route des Landes de la Plée Tél. 40 33 27 93
ROULLEAU Jacques
44 route des Landes de la Plée Tél. 40 03 51 67

FLEURS
"CAPUCINE"
7 Rue Busson Billault Tél. 40 03 57 70
LE MARCHE AUX FLEURS
Galerie Marchande LECLERC Tél. 40 03 21 27

FLOPAGE
M. J. FLOCK
Rue de l'Atlantique Tél. 40 03 46 45

FOURNITURE PATISSERIE - BOULANGERIE
Sté EXCELL
Rue de l'Atlantique Tél. 40 34 31 27

FRUITS - PRIMEURS
PATOUILLÈRE Jean Baptiste
183, rue de la Jarnigarnière Tél. 40 03 57 84

GARAGE-MÉCANIQUE AUTO
LAMY Claude
23 Rte des Landes de la Plée Tél. 40 06 00 07
SALAUD (MECASUD)
113 Rte des Landes de la Plée Tél. 40 03 55 00
S.A. MOINET Concessionnaire RENAULT
Allée de la Plée Tél. 40 03 17 50

GENIE THERMIQUE ET CLIMATIQUE
VEY Alain
Rue J. Charcot Tél. 40 03 35 03

GESTION INFORMATIQUE PME/PMI
STE CAMPION
Rue de l'Atlantique Tél. 40 80 08 20

GRAVURE
CPS
Rue de l'Atlantique Tél. 40 03 51 74

GROSSISTE-CHASSIS MATÉRIEL ROULANT
SONAMIA
Rue de l'Atlantique Tél. 40 34 19 55

HYPERMARCHÉ
CENTRE LECLERC S.A. LAURY
Rue du Pacifique Tél. 40 03 21 27

INFOGRAPHIE
SCII
3, rue de Tasmanie Tél. 40 03 19 19

INSTALLATEUR DE CUISINES
JEANNIN Jean-Paul - Travailleur Indépendant
79 Rue des Vallées Tél. 40 06 01 74

LAINE-MERCERIE
CHARME ET COUTURE
32 Rue Busson Billault Tél. 40 06 00 30

LIBRAIRIE-PAPETERIE
Librairie, Presse, Disques
Galerie Marchande LECLERC
Les Challonges Tél. 40 03 21 27

LINGERIE
Les Jardins de Cléopâtre - Gal. March. LECLERC
Les Challonges Tél. 40 33 10 28

MAÇONNERIE
LUCAS PIERRE
312 Rte des Landes de la Plée Tél. 40 34 61 12
DURET Louis
188 Rue de l'île Chaland Tél. 40 06 02 87
PEREIRA José
62 rue du Corbon Tél. 40 03 54 60
RONDEAU Clair
6 rue des Martières Tél. 40 06 02 18

MARQUINERIE EN GROS
LEDUC Maroquinerie
Rue Jean Charcot Tél. 40 34 54 45
SAKADO - Gal. March. LECLERC
Tél. 40 03 21 27

MATÉRIEL DE PHARMACIE
SCI RENOUF - ORKYN
Rue de l'Atlantique Tél. 40 80 05 44

MATÉRIEL DE SPORTS
SPORTS PERFORM FRANCE
Rue de l'Atlantique Tél. 40 33 22 52

MATÉRIAUX POUR JARDIN
SUPER IDEES JARDINS
La Louée Tél. 40 54 92 12
Tél. 40 06 15 99

MENUISERIE
CHESNEAU Yannick
5 rue du Hamelin Tél. 40 06 00 92

TOUZÉ Hubert
18 rue d'Aquitaine Tél. 40 06 06 09

METREUR-VERIFICATEUR
CHAMBON Loïc
13 rue de la Bertinière Tél. 40 03 50 26

MIROITIER-VITRIER
Bernard DRUART
2, rue de la Rivière Tél. 40 03 57 57

MOTOCULTURE - ESPACES VERTS
Ets BLANCHET
Rue de l'Atlantique Tél. 40 34 27 82

NATURALISTE
PAGEAU Christian
240 Rue de la Jarnigarnière Tél. 40 06 07 38

NETTOYAGE - PEINTURE DE SOL
APS
Rue de l'Atlantique Tél. 40 33 20 76
INFONET
Rue de l'Atlantique Tél. 40 33 46 86

NEGOCE MATÉRIEL DE CONSTRUCTION
COGETEC - COMERAP
Rue de l'Atlantique Tél. 40 34 80 34

OPTIQUE
DESTOMBES H.M.
Galerie Marchande LECLERC Tél. 40 33 14 22

PAPIERS PEINTS
FOUCRAY Papiers Peints
Rue Magellan Tél. 40 33 25 82

PARFUMERIE
"Les jardins de Cléopâtre"
Galerie Marchande LECLERC Tél. 40 03 02 00

PÂTISSERIE (Fabricant de)
GOUILLANDEAU Guy
118 Rue des Coupries Tél. 40 34 54 15

PÂTISSERIE
ORIZET Alain
34 Rue Busson Billault Tél. 40 03 58 66

PAYSAGISTES
THUAUD Bernard
La Louée Tél. 40 54 92 12
VINET Michel
67 Rue des Oncheres Tél. 40 03 55 67

PECHEUR EN LOIRE
DOUAUD Patrick
29 Rue du Vigneau Tél. 40 03 53 89

PEINTRES
BARRE Daniel
9 Route de la Cassardière Tél. 40 34 43 50
BATARD Bernard
Les Hauts Basse-Goulaine Tél. 40 06 05 19
CHAUVET Marcel
Peinture, Vitrierie, Papiers Peints, Tissus collés, Ravalement - 12 Rue de l'Ecluse
Tél. 40 03 59 89
GODINHO José
Peinture-Décoration, Papiers Peints, Moquette
34 rue de Vendée Tél. 40 06 05 79

PISCINES
VINET Michel
67 rue des Oncheres Tél. 40 03 55 67

PLATRERIE
DURET Louis
188 Rue de l'île Chaland Tél. 40 06 02 87

PLOMBERIE-CHAUFFAGE
AILLERIE Claude
55 rue du hamelin Tél. 40 06 02 51
DARNAND Jean-Paul
192 Rue de Goulaine Tél. 40 03 53 62
ROUSSEAU Yves
23 rue du Moulin Robert Tél. 40 06 02 88

POISSONNERIE-PRIMEURS
ROUSSE André
16 Rue Busson Billault Tél. 40 06 05 45

PRESSE-DISOUES
Galerie Marchande LECLERC
Tél. 40 03 21 27

PRESSING
5 à SEC
Galerie marchande LECLERC Tél. 40 03 42 70

PRESSING-RETOUCHES-COUTURE
3 Place St-Brice
Tél. 40 06 04 35

PROFESSEURS DE MUSIQUE
CHEVALIER Jean-Luc
11 Rue de la Prise Tél. 40 03 53 63
HERBRETEAU Thérèse
Cours de Musique, Piano, Flûte, Guitare
42 Rue du Poitou Tél. 40 03 58 24

PROTHESISTE DENTAIRE
PROLAB
Rue Jean Charcot Tél. 40 34 05 85

RESTAURANTS
Restaurant de la Rivière "COCO CHARETTE"
157 Rue du Grignon Tél. 40 03 58 85
Restaurant "Au coin du Rocher"
Mme CHARPENTIER
191 rue de la Croix des Fosses Tél. 40 06 03 67
Restaurant "Mon Rêve"
M. RYNGEL
506 bd de la Loire Tél. 40 03 55 50
Restaurant "du Pont"
M. GUICHET Joseph
147 Rue du Grignon Tél. 40 03 58 62
Brasserie-Restaurant "Le Forum"
Galerie Marchande LECLERC Tél. 40 33 16 66
Cafétéria Centre C. LECLERC
Tél. 40 03 21 27

REALISATIONS DE FILMS
OUEST AUDIOVISUEL
3, rue de Tasmanie Tél. 40 33 48 48

REGIE DE PRESSE
CIBLE OUEST CONSEIL
3, rue de Tasmanie Tél. 40 33 47 79

SERRURERIE-FORGE
SOTIN Yves
121 rue de la Basse-Lande Tél. 40 34 74 78

SERVICE EXPRESS-CORDONNERIE-CLES
MALLET
Galerie Marchande LECLERC Tél. 40 34 44 04

SERRURERIE - MENUISERIES-MÉTALLIQUES
MIROITERIE
Stés PROVETEC et SUD LOIRE - SERRURERIE
Rue de l'Atlantique Tél. 40 33 46 20

SONORISATION-SOIRÉE DANSANTE
MOBIL DANSE-BIZERAY Michel
79 Allée de la Plée Tél. 40 80 07 65

STANDS MODULAIRES (Constructions)
ISF - Rue de l'Atlantique Tél. 40 80 12 12

STATION LAVAGE
HYDROSTAR OUEST - Rue de Kerguelen

STATION SERVICE
LAMY Claude
23 Route des Landes de la Plée Tél. 40 06 00 07
TOTAL - Relais de la Divatte
226 Bd de la Loire Tél. 40 06 01 44

TABACS
Café Tabac FABRE NICOLAS
8 Rue Pasteur Tél. 40 06 00 36

TAXIS
BOISSARD Michel
216 Rue de la Jarnigarnière Tél. 40 03 57 27

GUERY Bernard
248 Route des Landes de la Plée Tél. 40 06 01 12

LEDERF Patrick Tél. 51 82 94 47

TERRASSEMENT - TRACTO-PELLE
RIOU Baudoin
112 Rue de la Basse-Lande Tél. 40 80 07 78

TOLERIE-PEINTURE-CARROSSERIE
SALAUD (Mécasud)
113 Route des Landes de la Plée Tél. 40 03 55 00
Carrosserie MAURICE
Rue de l'Atlantique Tél. 40 03 25 44

SERRURERIE
LUCAS-MIRALLES
312 Rte des Landes de la Plée Tél. 40 33 10 02

TRANSPORTS
GAUTIER Alphonse
232 Rue des Coupries Tél. 40 34 56 85

TRAVAUX PUBLICS
BLANCHARD T.P.
Rue de l'Atlantique Tél. 40 03 00 56

VEHICULES
S.A. MOINET Agent RENAULT
Allée de la Plée Tél. 40 03 17 50

VENTE DE CUISINES
CUISINE DES PROVINCES
Rue de l'Atlantique Tél. 40 03 45 61

VIDEO
VIDEO SUD
Galerie Marchande LECLERC Tél. 40 33 10 34

C ETAT CIVIL

NAISSANCES

Nolwenn MANACH - 3 rue de la Source
Mélanie DUGAST - 51 rue du Grignon
Nicolas ALLAIN - 5 rue des Charmes
Emmanuelle TAUPIN - 2 rue du Pressoir
Lauriane PELLAUD - 170 rue de Goulaine
Victoria TALBART - 2 Impasse des Korrigans
Cynthia DUBOIS - 40 rue de la Razée
Bastien PASSELANDE - 1 rue Paul Verlaine
Fabien TARDIVEL - 168 rue de l'Île Chaland
Jocelyn CHACUN - 24 rue de l'Île de France
Sylvain MERIT - 46 rue de Launay Bruneau
Clément RAPITEAU - 3 rue Robert Scott
Cyril BREMONT - 16 rue de la Source
Noël MOUNGUENGUE - 6 Avenue des Maraichers
Rémi GONNARD - 3 Impasse Tristan Bernard
Vanida MAUGÉ - 47 Allée des Touzelles
Mylène ETRILLARD - 6 rue du Pré Turpin

MARIAGES

Thierry HERVÉ
Françoise LECOQ 1 rue du Poitou
Bernard BRUGEILLE (Paris)
Isabelle ALLAIRE Les Nouelles
Charles PALLUSSEAU (Nantes)
Magali ROY 124 rue de la C. des Fosses
Laurent CIVEL (Pont Saint Martin)
Sophie AGUESSE 3 rue de l'Île de France
Florent DROUET
Isabelle DAVID 8 rue de l'Île de France
François BIDET (Saint Julien de Concelles)
Karine HUET 14 rue de Bretagne
Marc ROULLAUD
Marie-Christine GALOT 40 rue de la Razée
Daniel GAILLARD
Isabelle DAPSANSE 22 rue de la Razée
Nicolas BLANCHARD (Bouguenais)
Gwénaél LE MÉRO 141 rue de Goulaine
Stéphane SAULNIER 8 Avenue de la Trêperie
Evelyne BERNARD (St Sébastien s/Loire)

DECES

Yannick FADET (39 ans) - 167 rue des Vallées
Marie THOMAS veuve LANTA (89 ans)
21 rue du Moulin Soline
Jean BARRÉ (44 ans) - 19 Hameau des Grézillières
Jeanne CROZATIER - IMBACH (84 ans)
21 rue du Moulin Soline
Marguerite DEHAIS veuve ANDRÉ (91 ans)
360 route du Loroux-Bottereau
Eugène DAUTAIS (57 ans) - 28 Allée des Touzelles
Georges ROY (54 ans)
124 rue de la Croix des Fosses
Jeanne GUÉRIN veuve MÉNARD (83 ans)
21 rue du Moulin Soline
Bernard VIAUD (54 ans)
56 route des Landes de la Plée

S ANTE

ASSISTANTE SOCIALE
Mme THOMAS - CENTRE MEDICO-SOCIAL
156 rue du Grignon Tél. 40 06 02 31
Reçoit le jeudi matin de 9h00 à 12h00
DENTISTES ASSOCIES
BLIN Gils-CHIRON Chantal-LEGEE Chantal
15 rue Pasteur Tél. 40 03 56 00
HALTE-GARDERIE
Directrice :
Mme Blandine KUCZER Tél. 40 03 56 91
OUVERTURE :
Lundi : de 9h00 à 12h00 et de 13h30 à 17h30
Mardi : de 9h00 à 12h00 et de 13h30 à 17h30 et possibilité journée continue de 9h30 à 17h00
Jeudi : de 13h30 à 17h30 (sauf le 2^e jeudi du mois)
Vendredi : de 9h00 à 12h00 et de 13h30 à 17h30 et possibilité journée continue de 9h30 à 17h00
INFIRMIERES
Mmes MAHE V. et BARRAULT-GUILLIER P.
14 rue Pasteur Tél. 40 06 03 84
Permanences :
18h30 à 19h00 sauf dimanche et jours fériés
Mme VERON Gisèle
12 rue Busson Billault Tél. 40 54 13 26
Permanences : 13h00 à 14h00 du lundi au vendredi le matin sur rendez-vous
KINESITHERAPEUTES
M. DUMONT Pierre-Marie
32 Rue de la Razée Tél. 40 06 00 61
Mme DUVIGNEAU
12 Rue Busson Billault Tél. 40 06 04 23
MAISON D'ACCUEIL POUR PERSONNES AGEES
Résidence le Moulin Soline
21 rue du Moulin Soline Tél. 40 03 50 74
MEDECINS
Cabinet Medical Docteurs BOHU
M. et DELORME F.
29 Place Saint-Brice Tél. 40 06 03 17

Docteur GATEAU Jean-Paul
11 Rte des landes de la Plée Tél. 40 06 00 03
Docteur GATEAU Michel
5 Impasse du Clavier
Docteur HERY Loïc
1 bis, rue Pasteur Tél. 40 03 54 45
ORTHOPONISTES
Mme HAUDEBERT Odile
63 Rue Busson Billault Tél. 40 03 58 05
Mme CHATEAU Laurence
14, rue Pasteur Tél. 40 06 21 85
PEDICURE- PODOLOGUE
Mme BLANDIN Elisabeth
4 Place Louis Edelin Tél. 40 03 52 80
PHARMACIENS
Mme DEDIEU Michèle
10 Rue Pasteur Tél. 40 06 00 34
M. PERRAUDEAU Paul
2 Rte des Landes de la Plée Tél. 40 06 01 18
Mme BIGOURDAN
Galerie Marchande LECLERC Tél. 40 03 42 68
PUERICULTRICE
Mme GODARD Tél. 40 34 20 38
CONSULTATION DE NOURRISSONS
Le 2^e jeudi de chaque mois sur rendez-vous. Appelez le 40 34 20 38 de 14h00 à 16h30
SAGE FEMME
Mme HORBACZ Christine
15 rue Pasteur Tél. 40 06 08 47
VACCINATIONS
Les séances ont lieu une fois par trimestre et se déroulent au centre Médico-Social 156 rue du Grignon
Les séances sont gratuites et ouvertes à tous à partir de 6 ans.
Pour tous renseignements, s'adresser à la Mairie.
VETERINAIRE
Mme PREVOSTEAU Claudie
366 Rte du Loroux Bottereau Tél. 40 33 20 85

l'Espace enchanté
Vilmorin
OUVERT SANS INTERRUPTION DE 9H30 À 19H30
5, rue Walt Disney -FACE A AUCHAN
SAINT-SÉBASTIEN
Tél. : 40.03.12.31

TRAVAUX PARTICULIERS
ESPACES REDUITS
Minipelles - Bob - Camion Benne
PETITS TRAVAUX - MAÇONNERIE
RACCORDEMENT EGOUT
Travail Soigné
"Devis gratuit"
LA COMPETENCE - LE SERVICE
Basse Goulaine 40 03 52 50

PEUGEOT NANTES Centre Ville
ETS DUGAST
Un esprit d'équipe et de compétition
pour mieux vous servir
105, rue du G^{al} Buat
44000 NANTES
40 74 70 70

Un Conseil - Une Étude - Une Image de Marques
Une équipe de vrais professionnels
• Pour le CHAUFFAGE de votre Maison • Pour l'ARROSAGE de vos Espaces Verts
• Pour la Climatisation de votre Entreprise • Pour l'Irrigation
BO
A VOTRE SERVICE
bodinier-oger ☎ 40 49 39 20
26, avenue du Marché Commun
Centre de gros - Nantes FAX : 40 93 89 21

E. LECLERC **POLE SUD**
Nouveaux accès Nouveaux services
BOUTIQUES

E. LECLERC

Galerie

POLE SUD



PHOTO Jet
VOTRE SPECIALISTE DE L'IMAGE

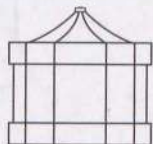
PHOTO
COULEUR
EN 1 HEURE

Maroquinerie

SAKADO

Sacs à mains,
Pochettes Hommes,
Petite Maroquinerie,
Parapluie,
Bagages ...

Le or à prix
LECLERC



Le Manège
à Bijoux

PRESSSE

LOTTO

DISQUES

40 03 21 27

Distributeur
de Billets



**Crédit
Mutuel**

**Marché
aux fleurs**

Compositions
florales en tous genres

- Mariages
- Baptêmes
- Deuil
- etc...



Centre Mode

CONFECTION FEMME



OPTIC 2000

**H.-M.
Destombes**

Opticien
diplômé

40 33 14 22



40 03 42 68

VIDEO-SUD

- Location de cassettes vidéo
- caméscope et lecteur de cassettes
- Location de tous films

Le seul Point Vidéo
ouvert jusqu'à 20H30
RENOUVELLEMENT
PERMANENT DES TITRES

40 33 10 34

**CHIC
OIFFURE**
elle et lui
visagiste

Lundi, Mardi, Mercredi
Jeudi et Samedi de
9h à 20h

Vendredi 9h à 20h30
SANS RENDEZ-VOUS

40 33 12 66



40 03 19 90

*The 000
Boutique*

CADEAUX

40 33 38 39

ADOLISA
Lingerie

Lejaby
Lou,
Simone Pérele,
Chantelle,
Lise Charmel,
Gerbe,
Hom,
Arthur...

INSTITUT DE BEAUTÉ

*LES JARDINS
de
CLEOPATRE*

Soins Visage - Epilation
Manucure
Maquillage - U.V.A.

40 03 02 00

**CORDONNERIE
M. SERVICE**

- Plaque auto
- Clés
- Imprimerie
- Tampons caoutchouc
- Cartes de visite

sous 24 h

40 34 44 04

LE SAVOIR-FER
PRESSING

5 à 10€

Nettoyage de qualité
en 1 heure

40 03 42 70

2 SERVICES DE RESTAURATION

CAFETERIA



... A VOTRE SERVICE !

SNOOCKER

La Jeannerie
Multimarkes

Big Star,
Bonaventure,
Buffalo, Levi's,
Dès l'Horizon,
Marion Roth,
A cause des Garçons

Chaussures

FEMME

AVANI

La
Noblesse
du Cuir

Tout le vêtement
Masculin
dans un
seul nom

Le Jean

Le Prêt
à Porter
pour Homme

Des prix plein la vie **BASSE-GOULAINNE**