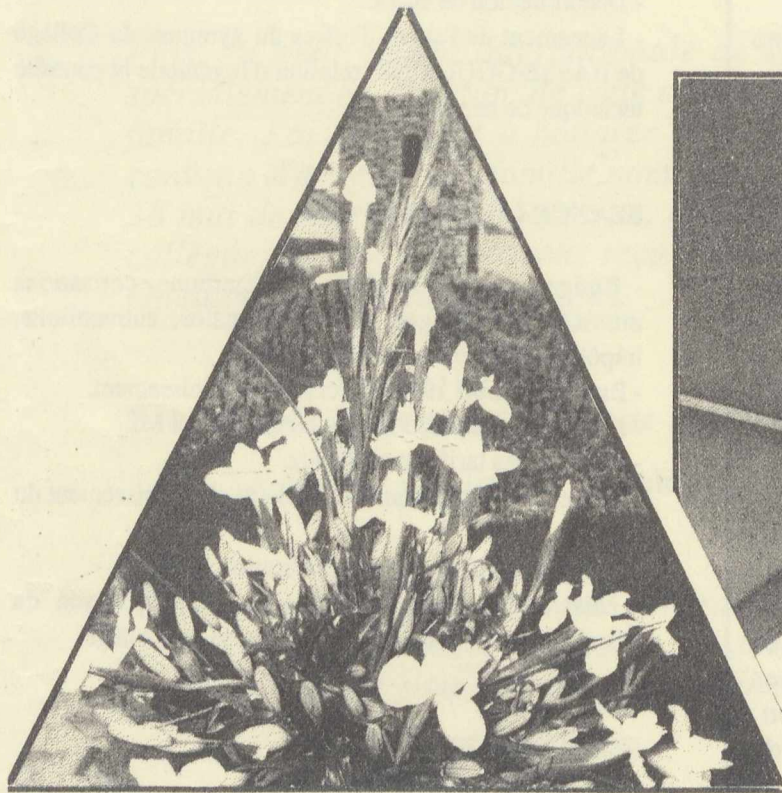


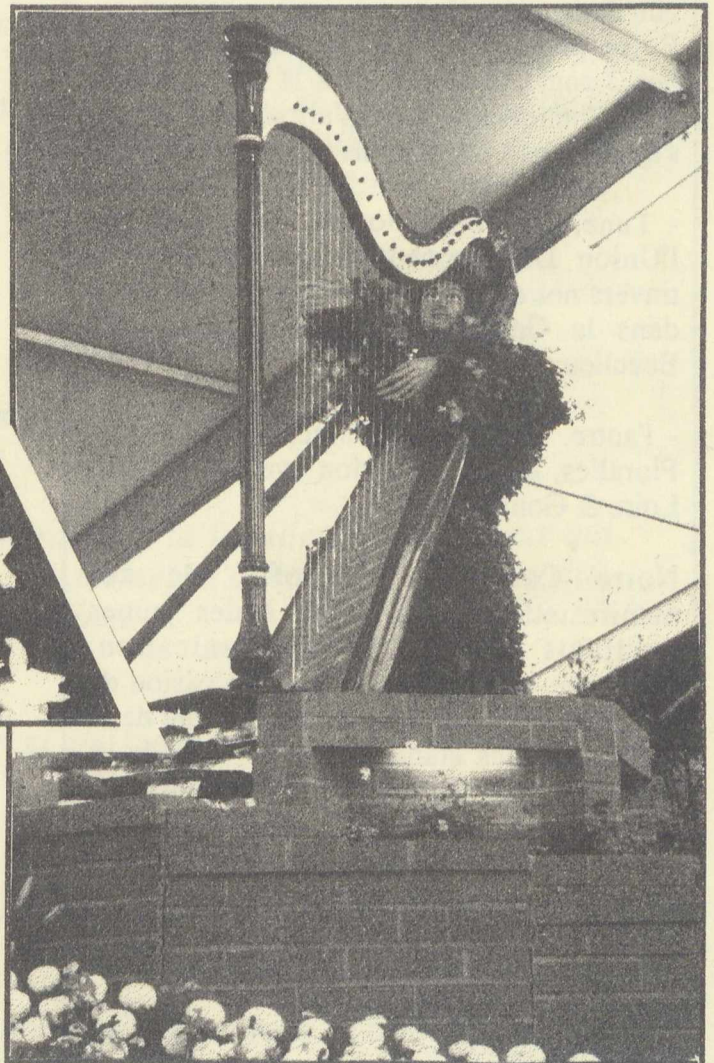
# BASSE- GOULAINNE

## INFORMATIONS

*Floralies 1994*



*Stand du SIVOM Loire & Goulaine*



*JUIN 1994*

## SOMMAIRE

Le Mot du Maire	1
Commissions Communales	2 à 9
Opposition	10
Ecoles	11
La Vie des Associations	12 à 18
Informations Diverses	19 à 21

## EDITORIAL

### Participer... et faire participer !

Jamais, il n'avait été fourni à Basse-Goulaine tant d'occasions de se faire mieux connaître. En ce printemps 94, à l'épreuve renommée des 3 Jours Cyclistes, et à la traditionnelle Foire Intercantonale de Vertou, sont venues s'ajouter deux expositions :

- l'une, de portée locale, organisée par l'Union Départementale du Tourisme, à travers notre Syndicat du Pays du Vignoble, dans la Galerie du Centre Commercial Beaulieu ;

- l'autre, de dimension internationale : les Floralies, en collaboration avec le SIVOM Loire & Goulaine.

Notre Commune a profité de ces manifestations pour offrir à des jeunes étudiants en BTS Communication, Tourisme, ou Force de Vente, l'occasion de travailler avec elle à sa promotion lors de la réalisation des stands, et, bien entendu, à leur animation, par l'accueil des visiteurs.

C'est pour nous la possibilité de répondre à l'une des attentes pressantes de notre jeunesse : l'implication dans des projets concrets, si utiles à leur formation et à leur insertion dans la vie active.

Un échange de services qui apporte et profite aux deux partenaires, pour leur mutuelle satisfaction (détail des opérations en rubrique Développement Touristique).

**Antoine BLANCHARD**  
Conseiller Municipal  
Subdélégué à la Communication

## LES PRINCIPALES DECISIONS DU CONSEIL MUNICIPAL

### SEANCE DU 4 FEVRIER 1994

- Avis favorable sur l'adhésion de SAVENAY au S.I.C.A.L.A.
- Débat sur les orientations budgétaires 1994.
- Aide Régionale pour implantation d'un bâtiment industriel dans la zone "Pôle Sud".
- Acquisitions foncières, aliénation d'une parcelle de terrain (indemnisation d'un locataire agricole, vente de terrains à l'Etat (voie NANTES-CHOLET).
- Classement des voies des lotissements de : l'Île Chaland, Les Chênes Rouges, La Haute Plée et Les Rouleaux.
- Dénomination de voies.
- Lancement de l'appel d'offres du gymnase du Collège de BASSE-GOULAINE, mission d'Ingénierie et contrôle technique de ce projet.

### SEANCE DU 25 MARS 1994

- Budget Primitif 1994 de la Commune, cotisations municipales, charges intercommunales, subventions, impôts locaux, investissements 1994.
- Budget Primitif 1994 du Service Assainissement.
- Décision de réalisation d'un emprunt de 3 MF.
- Fixation des tarifs communaux.
- Lancement des travaux de voirie et d'assainissement du Collège.
- Délégation du service de restauration scolaire.
- Mission de Maîtrise d'Oeuvre à la Direction de l'Équipement pour les travaux de voirie du Collège.

### SEANCE DU 20 MAI 1994

- Adoption du Compte Administratif 1993 de la Commune et du Service Assainissement.
- Comptes de Gestion 1993 du Trésorier.
  - Affectation d'une partie du résultat 1993 de la Section de Fonctionnement du Budget Assainissement.
  - Reconduction de la ligne de trésorerie.
  - Convention d'étude sur le projet d'aménagement du bourg.
  - Décision de réalisation de diverses transactions foncières.
  - Demande de subvention pour réalisation d'une piste cyclable.
  - réalisation d'une étude d'impact et d'une étude de valorisation des boues pour la nouvelle station d'épuration.
  - Edition d'un livre sur l'Histoire de BASSE-GOULAINE.

## LE MOT DU DÉPUTÉ-MAIRE

*Chers Goulainaises et Goulainais,*

*Je ne commenterai pas l'ensemble des informations qui vous sont transmises par ce flash de juin, néanmoins, je voudrais féliciter sincèrement l'ensemble des bénévoles qui participent activement à l'animation de la vie sportive, culturelle, sociale ou de loisirs sur Basse Goulaine.*

*Puis, en cette année internationale de la famille, mon propos ira tout spécialement en direction de cette cellule de base de notre société qu'est la famille. J'ai eu plaisir à honorer deux mamans ayant élevé ce qu'il est convenu d'appeler une famille nombreuse, sans oublier leurs conjoints, le 28 mai dernier. A cette occasion, mon adjoint aux affaires sociales, mes collègues et moi-même avons reçu et honoré toutes les familles de Basse Goulaine de cinq enfants et plus.*

*Bouquets de fleurs et petite phrase traduisaient notre joie de ce jour :*

*"Le ciel est éclairé par le soleil, et la famille par les enfants".*

*Au-delà du renouvellement des générations, la famille est une valeur qui traverse heureusement le temps en termes d'éducation, de sécurité, d'affection ou de simple bonheur quotidien.*

*Puisse cette valeur se pérenniser et puissent ceux qui l'ont perdue la retrouver rapidement.*

*Et que de joie plus naturelle que de chérir enfants ou petits enfants.*

*A l'approche des congés d'été, je vous souhaite à tous et à toutes un bon repos et à l'adresse de ceux qui ont toujours à souffrir de cette véritable réalité du chômage, je formule des vœux de confiance et d'espoir.*

**Serge POIGNANT**  
Député Maire de Basse Goulaine  
Conseiller Général

URBANISME - CADRE DE VIE

REVISION DU P.O.S.

Déjà plus de 6 mois que le nouveau P.O.S. est approuvé. Les effets s'en font déjà sentir car nous avons plusieurs avant-projets et projets plus ou moins avancés à l'étude.

Il s'agit de lotissements à savoir :

lotissement	lieu	superficie lots	nbre lots
La Chaumière	Allée de la Plée	850 à 1725 m2	22
Les Prés Verts	Ile Chaland	800 à 1650 m2	11
Domaine du Corbon	Rue du Corbon	900 à 1154 m2	31
Domaine de la Clairière	Rte des Landes de la Plée	905 à 2000 m2	9
La Gilarderie	Rue du Tertre/Grignon	469 à 677 m2	3
Domaine des Guérvrières	Rue de Vendée/rte Landes de la Plée	800 à 1433 m2	32
Domaine des Plantives	Rue de Goulaine	1400 à 1643 m2	19
Les Cormiers	Ile Chaland	2500 à 3000 m2	6
	Rte des Landes de la Plée	1100 à 3500 m2	7

Il s'agit également d'opérations immobilières :

immeuble	lieu	nbre lots
SCI Village du Tertre	Rue de la Razée	16
OUEST HABITAT	Place St Brice	12

Une autre opération par la Nantaise d'Habitation dans le Centre Bourg, rue du Moulin Soline, dont le permis est déposé, consiste dans la réalisation d'un immeuble locatif à vocation sociale. Il comprendra :

- 3 T1 bis
- 6 T2
- 19 T3
- 11 T4
- 1 T5

Son exécution a nécessité l'aliénation d'un terrain communal au profit de la Nantaise d'Habitation. Nous pensons que les travaux d'infrastructure nécessaires à cette opération débiteront à la fin de l'année.

URBANISME - CADRE DE VIE

ENVIRONNEMENT

L'inauguration du complexe de traitement des ordures ménagères à Couëron a eu lieu vendredi 27 mai 1994. C'est un événement très important car celui-ci est, au niveau technique, un des plus modernes et des plus perfectionnés en Europe.

Le complexe trie et valorise. Il apporte une solution au traitement des 175.000 tonnes de déchets jusqu'alors stockés sur le site de Tougas. Ce projet "Arc en Ciel" permet la valorisation de 75 % des déchets. Une convention District/Eco-Emballages s'intéresse à la phase initiale du traitement : la collecte. Elle débouchera vers un développement des collectes sélectives dans les mois à venir dans nos communes du District.

Gils BLIN  
Adjoint à l'Urbanisme

VOIRIE

PROBLEME DE STATIONNEMENT A LA BASSE-LANDE

Pour éliminer au maximum le danger de circulation au carrefour de la Basse-Lande, tout stationnement sauvage sera verbalisé.

RAMASSAGE DES ORDURES MENAGERES

Il est rappelé aux habitants qu'il est interdit de déposer les déchets verts (tonte de gazon, taille de haie) ainsi que les gravats ou cailloux devant chez eux.

Ces déchets ne seront plus ramassés par la Société concessionnaire (établissement Grandjouan).

Une déchetterie à Saint Sébastien sur Loire existe pour ces matériaux rue de la Pyramide, ouverte tous les jours (sauf jours fériés) de 10 heures à 18 heures.

Marcel RICHARD  
Adjoint à la Voirie

FINANCES

Ce premier semestre est traditionnellement marqué au niveau financier par un événement : le budget primitif de l'année.

LE BUDGET PRIMITIF

Il s'établit globalement à 24.299.800 F pour le fonctionnement, soit une augmentation de 2,88 % par rapport à celui de 1993.

Commentaires :

1) - Dépenses :

Celles-ci correspondent à 3.180 F par habitant sur la base de 6.700 habitants, par rapport à 3.110 F en 1992 sur la base de 6.500 habitants, alors qu'en moyenne, sur les communes françaises de 5.000 à 10.000 habitants, les dépenses de fonctionnement par habitant étaient en 1993 de 4.087 F.

Les progressions les plus significatives concernent :

- les frais de personnel : + 5,49 % compte tenu des quelques créations d'emploi envisagées pour 1994

- les frais financiers : + 11,49 %, conséquence de la politique d'emprunt 1993 pour réaliser notamment l'extension des écoles à la Champagnère et la création du nouveau cimetière.

Malgré cet accroissement, l'endettement de la commune reste maîtrisé et l'annuité de la dette rapportée aux recettes réelles de fonctionnement (19,94 %) reste en deçà de la norme maximum que nous nous sommes fixés en 1992 (21 %).

2) - Recettes :

En ce qui concerne les recettes de fonctionnement, les faits marquants sont de deux ordres :

- les dotations de l'Etat n'augmentent pas et restent strictement au niveau de celles de 1993

- les bases fiscales de la taxe professionnelle baissent pour la première fois à Basse-Goulaine, ce qui s'explique par la fermeture d'établissements et n'a pu être compensé par l'ouverture de nouveaux établissements.

Cette perte des valeurs locatives entraîne pour la commune un manque à gagner de 655.000 F.

Ces deux éléments défavorables ont nécessité d'augmenter les tarifs communaux globalement de 3 % et de revoir à la hausse les taux des impôts locaux.

FINANCES

Ainsi, le Conseil Municipal a décidé d'augmenter les taux d'imposition de 2 % en 1994.

Malgré cette décision, qui, cumulée à l'augmentation générale des bases, entraînera une augmentation des impôts de 4 à 5 % selon la nature de l'imposition, les taux restent nettement inférieurs à la moyenne des taux des communes du District Nantais et inférieurs également à la moyenne de Loire-Atlantique en ce qui concerne l'imposition sur les ménages.

Comparaison des taux

	LOIRE-ATLANTIQUE Communes de 5.000 à 10.000 h Taux 1993	DISTRICT Taux 1993	BASSE-GOULAIN Taux 1994
T.I.I.	12,71	14,05	11,48
F.B.	13,50	14,62	11,42
F.N.B.	41,07	52,04	52,53
T.P.	14,15	15,44	14,38

INVESTISSEMENT

Le programme d'investissement de 13.636.000 F sera consacré pour la plus grande part au nouveau collège, selon trois programmes différents :

- la participation financière de la commune à la construction du collège
- la réalisation des accès au collège qui sera en même temps le point de départ de l'aménagement du bourg
- la construction du gymnase nécessité par le collège, mais qui viendra également renforcer les équipements de la commune.

Ce programme nécessitera encore cette année un recours important à l'emprunt, mais sans pour autant compromettre nos grands équilibres financiers.

Michel BERNARD  
Adjoint aux Finances

AFFAIRES SOCIALES

EMPLOIS FAMILIAUX

La Maison Intercommunale pour l'Emploi de Vertou a mis en place en avril dernier un nouveau service visant à promouvoir et à développer les "Emplois Familiaux" sur les 7 communes des cantons de Vertou & Vertou-Vignoble.

Un fichier précis et exhaustif de demandeurs d'emplois familiaux motivés et disponibles sera constitué, divisé en 6 grandes catégories :

- garde d'enfants
- tâches ménagères diverses
- garde personnes âgées
- garde handicapés ou malades
- entretien espaces extérieurs
- soutien scolaire à domicile

afin de répondre efficacement aux demandes des futurs employeurs locaux.

Madame Christiane LECHAPPE  
22 bis rue de l'Île de France à Vertou  
Tél. : 40.33.20.23

(tous les jours de 14 h à 17 h)

se tient à la disposition des candidat(es) désireux d'accéder à des emplois familiaux pour leur apporter une aide concrète au niveau administratif, conventionnel, fiscal et comptable, effectuer les mises en relation et pour mettre en oeuvre des actions de formation.

Il convient de noter que la Maison pour l'Emploi de Vertou n'entend pas se substituer aux Associations mandataires déjà existantes.

RECHERCHE D'EMPLOI

*Vous recherchez un travail ?  
Frappez à toutes les portes.*

N'oubliez pas : plus de la moitié des demandeurs d'emploi trouvent un poste en contactant directement les entreprises et en parlant autour d'eux de l'emploi qu'ils recherchent.

Important : Laissez vos coordonnées aux entreprises contactées. Elles n'ont besoin de personne aujourd'hui, mais si demain un de leurs salariés tombe malade, par exemple, elles doivent pouvoir vous recontacter.

Bien sûr, cela ne doit pas vous empêcher de consulter les offres d'emploi de l'ANPE, de la Maison Intercommunale de l'Emploi à Vertou et celles des petites annonces dans la presse.

AFFAIRES SOCIALES

PRESTATIONS MALADIE -  
MATERNITE/LYCEENS

Les lycéens qui, en cours d'année scolaire, atteignent l'âge limite pour être reconnus ayant droit de leurs parents (soit 20 ans dans le régime général de la sécurité sociale) bénéficient du maintien de leurs droits aux prestations maladie, maternité, invalidité et décès pendant une période de 12 mois à compter de la date à laquelle ces conditions ne sont plus remplies.

Par ailleurs, à l'issue de cette période, ils peuvent encore bénéficier de la nouvelle mesure instaurée par la loi du 27 janvier 1993 qui prévoit qu'une personne, qui vit depuis plus de 12 mois consécutifs avec un assuré social et qui est à sa charge effective, totale et permanente, peut bénéficier des prestations en nature maladie et maternité au titre d'ayant droit de l'assuré.

Madame VEIL, Ministre des Affaires Sociales et de la Santé, a toutefois rappelé que cet avantage ne peut s'appliquer qu'à une seule personne, qui remplit les conditions, par assuré social.

LE CENTRE COMMUNAL D'ACTION  
SOCIALE

Le Centre Communal d'Action Sociale (C.C.A.S.) est un établissement public communal ou intercommunal. Il existe de plein droit, sans qu'il soit besoin d'une décision administrative.

Il est doté de la personnalité morale de droit public distincte de celle de la commune. Il dispose d'un budget qui lui est propre. Les règles qui régissent la comptabilité des communes lui sont applicables.

Le C.C.A.S. peut recevoir des dons et legs.

Administration :

Le C.C.A.S. est administré par un Conseil d'Administration présidé de droit par le maire (ou le président du syndicat intercommunal pour les centres intercommunaux).

Le Conseil d'Administration comprend, outre son président, en nombre égal :

- des membres élus en son sein par le conseil municipal,
- des membres nommés par le maire parmi les personnes participant à des actions de prévention, d'animation ou de développement social, menées dans la commune ou les communes considérées.

AFFAIRES SOCIALES

Au nombre des membres nommés doivent figurer :

- un représentant des associations familiales désigné sur proposition de l'UDAF
- un représentant des associations de retraités et de personnes âgées du département
- un représentant des associations de personnes handicapées du département.

Le Conseil d'Administration est composé de :

- Monsieur Serge POIGNANT, Président
- Monsieur Yves LE LAGADEC, Adjoint aux Affaires Sociales
- Madame Janine SILLORAY, Conseillère Municipale
- Madame Marie-Josée SIMON, Conseillère Municipale
- Madame Annie REMBEAUX, Conseillère Municipale.

Personnes qualifiées :

- Monsieur Jean LE MAUR  
domaine "personnes handicapées"
- Monsieur Henri PILOQUET  
domaine "social"
- Monsieur Robert RABREAU  
domaine "retraités et personnes âgées"
- Madame Thérèse NICCOLI  
représentante de l'UDAF.

Attributions :

Les attributions du C.C.A.S. sont triples :

*1 - Instructions des demandes d'aide sociale :*

Le C.C.A.S. reçoit les demandes des postulants résidant sur le territoire de la commune, les instruit et les transmet à l'autorité compétente, c'est-à-dire au Préfet ou au Président du Conseil Général (DISS).

*2 - Action sociale de prévention et de développement social :*

Si les distributions de secours en bons, en nature et en espèces demeurent l'une des formes de l'action sociale des C.C.A.S., celle-ci s'est élargie à d'autres formes de solidarité locale en liaison avec les services publics et les institutions privées dans un objectif de prévention, de développement social et de lutte contre la pauvreté.

AFFAIRES SOCIALES

*3 - Actions facultatives :*

Le C.C.A.S. peut consentir à des aides spécifiques aux familles en difficulté après étude des rapports du service social (avances remboursables, frais scolaires, impayés...).

LUTTE CONTRE LE CANCER

La Municipalité remercie toutes celles et tous ceux, bénévoles, commerçants qui ont participé à l'opération "Noël, 2 francs contre le cancer". 225.000 F ont été collectés sur l'ensemble du département permettant ainsi à la Ligue contre le Cancer de Loire-Atlantique de financer une nouvelle technique de traitement, implantée au Centre Régional de Lutte contre le Cancer R. Gauduchau.

La Municipalité remercie également toutes celles et tous ceux qui se sont associés à la formidable action de solidarité des associations : Parodie Goulainaise, l'Ecole de Musique, les Ballerines du Marais, l'Atelier Théâtre, l'Inter-Sociétés, la Poste, le Tir à l'Arc. Leur aide et leur générosité ont permis de collecter 7.000 F au profit de l'Association Départementale contre le Cancer. Le chèque a été remis le 5 mai dernier au Président de cette association.

FAMILLE FRANCAISE

Le Conseil Municipal a été heureux d'honorer deux familles de cinq enfants chacune :

- Madame GOUTHIERRE - Rue de la Fresnaie
- Madame ROUSSEAU - Rue de la Jarnigarnière

Il leur a présenté ses vives félicitations devant une assistance nombreuse réunie en la circonstance pour marquer l'année internationale de la famille.

**Yves LE LAGADEC**  
Adjoint aux Affaires Sociales

**AFFAIRES SCOLAIRES**

**BUDGET 94**

Le Conseil Municipal du 25 mars a approuvé les propositions de la Commission Scolaire concernant :

- . les voyages scolaires :
  - primaire : 1.000 F par classe
  - maternelle : 500 F par classe

- . les classes transplantées (élèves de CM2) : 29,50 F par élève (11 jours)

- . les participations culturelles aux collèges (Basse-Goulaine, Savarières et Bourrelière) et lycée de La Herdrie : 27,50 F par élève

Par ailleurs, la Municipalité aide les écoles sous forme de fournitures scolaires (165 F par élève) et matériels pédagogiques (84 F par élève) et aide les écoles privées par l'intermédiaire d'un Contrat d'Association.

De plus, le Conseil a reconduit le programme informatique commencé en 1993 avec les écoles publiques et privées.

Enfin, poursuivant son programme d'amélioration des bâtiments scolaires publics, divers travaux et aménagements ont été budgétisés.

**COLLEGE DE BASSE-GOULAIN**

L'ouverture du collège (600 places) sera effective en septembre 1994.

Nous souhaitons la bienvenue à Madame QUINTANA, précédemment adjointe au lycée de la COLINIÈRE, qui assurera la fonction de Principale du Collège.

Pendant la période des travaux, Madame QUINTANA assure une permanence pour les familles dans les locaux de l'école primaire du Grignon (tél. : 40.03.59.87).

A la rentrée de septembre 1994, seront accueillis les élèves de 6e, 5e et 4e. Il a, en effet, été souhaité que les élèves qui entreront en 3ème continuent leur scolarité dans le collège auprès duquel ils sont inscrits.

Afin de faciliter l'accès au collège, avec un maximum de sécurité pour les élèves, des aménagements concernant la voirie et le plan de circulation du bourg vont être effectués.

**AFFAIRES SCOLAIRES**

Comme chaque année, en liaison avec la Commission Culture, des animations ou expositions ont été proposées aux écoles tout au long de l'année scolaire (initiation au Jazz, Hologramme, Vasière et Marais).

Je souhaite à tous de bons résultats aux examens scolaires et d'excellentes vacances.

**Nicole ROUSSEAU**  
Adjointe  
à la Jeunesse et à la Scolarité

**TRANSPORTS**

La prochaine rentrée scolaire verra à nouveau une évolution dans les transports, ceux-ci s'adaptant au plus près aux besoins des utilisateurs.

**Inscriptions pour les transports**

Les bulletins d'inscriptions pour les circuits spéciaux :

- "primaires et maternelles" - "Collège St Gabriel seront remis prochainement par les surveillantes dans les cars ;

- en ce qui concerne le collège des Savarières, les imprimés sont à votre disposition à la Mairie ;

- pour le transport spécial du Collège de Basse-Goulaine :

. les bulletins concernant les élèves admis en 6ème à la prochaine rentrée seront adressés par la poste après le 15 juin

. les bulletins concernant les élèves admis en 5ème et 4ème seront remis par le collège avec les dossiers d'inscriptions.

Pour la bonne organisation du service de transport scolaire, il est demandé un retour des bulletins pour le 10 juillet au plus tard.

**Circuit spécial pour écoles primaires et maternelles**

Pas de changement majeur : les 6 cars fonctionneront comme les années passées.

**TRANSPORTS**

**Circuit spécial vers le collège Saint Gabriel à Haute-Goulaine**

Pas de changement : les 2 cars transporteront les élèves de la même manière que les autres années.

**Circuit spécial vers le collège des Savarières**

En raison de l'ouverture des classes de 6ème, 5ème et 4ème au collège de Basse-Goulaine, les élèves de 3ème domiciliés sur la commune resteront seuls scolarisés aux Savarières. Un circuit unique est mis en place pour la rentrée du matin à 8 heures et la sortie du soir à 16 heures 30.

**Circuit spécial vers le collège de Basse-Goulaine**

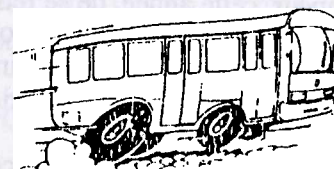
La Commission "Transports scolaires" du District a accepté l'organisation d'un transport spécial vers le collège. Deux circuits seront donc mis en place à compter de septembre :

1er circuit : pour les secteurs du Hamelin - Jarnigarnière - Onchères - Coupries - Plée - Cassardière - Herdrie - Launay-Sillay.

2ème circuit : pour les secteurs des Vallées et de l'Ile Chaland.

**Circuit BUS TAN**

A partir des Challonges, un bus de renfort suivra le circuit de la ligne "29" de la TAN permettant ainsi aux élèves d'être déposés et repris devant le collège aux heures principales de rentrée et de sortie.



**Marie-José SEGALOU**  
Conseillère Municipale  
Subdéléguée aux Transports Scolaires

**BATIMENTS COMMUNAUX**

**LE COLLEGE**

Le 3 septembre dernier, la première pierre du collège était posée. Dans quelques semaines, cette construction sera achevée et le 8 septembre 1994, les premiers collégiens pourront découvrir et utiliser ces nouveaux locaux.

Actuellement, tous les corps de métiers se côtoient, du couvreur au peintre, en passant par l'électricien et le chauffagiste. L'architecture globale prend forme, les détails se précisent et les espaces extérieurs se modèlent. La réception des travaux de bâtiment est prévue fin juillet afin de permettre l'aménagement en août et début septembre.

**LE NOUVEAU GYMNASE**

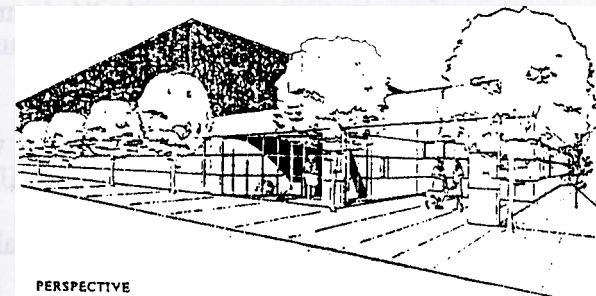
Le nouveau gymnase près du collège et du tennis couvert sortira bientôt de terre. Actuellement, les fondations formées de pieux en béton coulé jusqu'à 20 mètres de profondeur sont terminées. Elles supporteront huit portiques en lamellé collé formant la halle de sports de 20 x 42 mètres et les locaux annexes surmontés d'un gradin prévu pour 300 personnes.

Les locaux comprennent :

- l'accueil associé à la loge et aux sanitaires visiteurs
- quatre vestiaires avec locaux douches- sanitaires, l'infirmerie et deux locaux arbitres,
- deux salles d'activités,
- les locaux de rangement,
- la chaufferie.

La surface totale au sol est de 1.940 m2 pour un coût global de 6.100.000 F.

Débutés fin avril, les travaux, d'une durée de six mois, sont prévus pour être achevés le 20 octobre afin de permettre une structure opérationnelle fin octobre.



PERSPECTIVE

**Dominique DESTOUCHES**  
Adjoint aux Bâtiments  
Communaux

DEVELOPPEMENT TOURISTIQUE

**POINT INFORMATION JEUNESSE (P.I.J.)**  
Rassemblés maintenant sous le même toit, le Point I et l'Office Municipal pour la Jeunesse (O.M.J.), et son nouvel animateur, Christian LULZAC, ont "exporté" l'information en procédant à une présentation de la documentation P.I.J. sur le site du lycée de la Herdrie. Des affichettes ont été réalisées en cette occasion, invitant les lycéens à les consulter sur place durant 8 jours.

**ANIMATION DU POINT I**  
Notre hôtesse, Monique EON, a l'intention de renforcer le rôle d'information ponctuelle du Point I, qui, au-delà des documentations mises en permanence à disposition, présentera, au fil de l'année, des mini-expositions, dont les thèmes "colleront" à l'actualité. Le 28 avril, était ainsi présentée l'industrie du muguet. En effet, derrière le bouquet que personne ne peut ignorer dans notre région, qui se doute de la véritable importance du travail fourni pour approvisionner 80 % du marché français ? Bel hommage rendu aux 9 producteurs qui, tous les ans, se livrent à un véritable tour de force. Et excellente idée que ces animations instructives, dont ce n'était qu'une première.

**ACCUEIL DES ALLEMANDS**  
Samedi 21 mai  
A l'occasion du 5ème Anniversaire du Jumelage Basse-Goulaine - Theley, une exposition a été réalisée au Point I, avec le Comité de Jumelage, afin d'accueillir et d'informer nos visiteurs allemands.  
80 d'entre eux sur 100 sont venus apprécier sur place cette délicate attention.

**TROIS JOURS CYCLISTES**  
14 - 15 - 16 - 17 avril  
Cette manifestation de niveau international a été l'occasion, pour la deuxième année consécutive, de décentraliser le Point I au coeur de l'événement dans le village sportif, organisé par et sous la direction de Yves HERY.

Une fois de plus, les services techniques de la ville se sont surpassés pour donner au mot ACCUEIL un véritable sens. Les sociétés Vilmorin, Les Meubles de la Louée, les Vignerons Goulainais et le SIVOM Loire et Goulaine apportaient leur concours à la décoration et à l'animation du chapiteau et contribuaient ainsi à sa convivialité et à son ambiance de détente.

DEVELOPPEMENT TOURISTIQUE

**PARTICIPATION DANS L'INTERCOMMUNALITE**  
Avril - Mai 94 :  
Basse-Goulaine sort du Canton

**Centre Commercial de Beaulieu**  
28 mars - 2 avril  
Exposition des Pays Touristiques du Département, organisée par l'UDOTSI.  
Nous étions présents sur le stand réalisé par les 34 communes du Syndicat des Pays du Vignoble Nantais, permettant ainsi aux habitants de l'agglomération de mieux connaître pour venir les apprécier ensuite : l'Eau, le Vignoble et le Patrimoine de cette région si proche, mais encore peu ou mal connue de certains.

**Foire de Vertou**  
23 et 24 avril  
Le canton de Vertou Vignoble et la commune de Maisdon sur Sèvre avaient répondu présent, pour la 5ème fois, à l'invitation de Vertou à la Foire Intercantonale. Le thème général de la Foire étant cette année "Le Cheval", nous nous sommes associés au sujet en présentant "Quand le Cheval s'affiche", autrement dit une exposition d'affiches, de produits ou services utilisant comme logo ou identification un cheval.

Et, bien entendu, un concours, créant une joyeuse animation sur le stand : les moulins de nos communes. Au fait, combien pesait exactement le sac de blé chargé de départager les ex-aequo ?  
Pour la première fois à cette manifestation, des élèves de BTS Force de Vente du lycée de la Herdrie ont participé à la conception, à la préparation et à la réalisation du stand, ainsi qu'à l'accueil durant la Foire.  
Notre façon de contribuer au rapprochement des étudiants avec l'entreprise sur des projets concrets. Mention spéciale au fleurissement effectué par l'Ecole de Briacé et par le personnel technique des communes.

**Floralies Internationales de Nantes**  
6 mai - 17 mai -  
Quel honneur, cette année, de se retrouver dans cet univers prestigieux que sont les Floralies, avec les 12 autres communes constituant le SIVOM (Syndicat Intercommunal à Vocations Multiples) LOIRE ET GOULAINES.  
Mobilisation importante des Services Techniques, des Services Espaces Verts et des hôtesse : tout le monde sur le pont ! (ceux qui ont vu le stand comprendront).

DEVELOPPEMENT TOURISTIQUE

Le stand floral n'est pas passé inaperçu, l'eau y distillant sa musique sous forme d'une harpe surplombant des rangs de vigne ayant pour fond de décor une oeuvre de plus de notre artiste local : Jean DESMARS.

A l'étage des stands "affaires", on s'occupait activement de la promotion de nos communes : nos hôtesse, aidées par des étudiants en 1ère année BTS Tourisme du Sacré-Coeur de Nantes, répondaient aux nombreuses questions des visiteurs, et cela tous les jours, de 9 heures à 23 heures !  
Des élus se sont relayés à ce poste d'accueil.

Le calendrier chargé a conduit à beaucoup solliciter nos spécialistes des différents domaines concernés, en peu de temps. Que chacun soit remercié pour ce qu'il a, dans l'accomplissement de sa tâche administrative, technique, artistique, accueil, animation, donné généreusement pour faire de toutes ces manifestations des réussites.

Antoine BLANCHARD  
Conseiller Municipal Subdélégué  
Président de la Commission Tourisme

CULTURE & LOISIRS

La saison 1993/1994 s'achève, une belle saison tant la diversité a été importante.

L'essentiel...

OCTOBRE 1993

Concert "Côte Ouest"  
Grande soirée Jazz devant un public chaleureux. Les 19 musiciens ont su recréer l'atmosphère typique de la grande époque du Swing.

NOVEMBRE 1993

Aquarelles, huiles, photos, art floral, poterie, sculpture, soie, toutes les formes d'expression étaient à l'honneur, avec un invité d'honneur exceptionnel, MAURA.

CULTURE & LOISIRS

DECEMBRE 1993

ALI BABA ET LES QUARANTE VOLEURS  
Mise en scène dynamique, la Cie AZIMUT a su charmer petits et grands.

JANVIER 1994

- L'Espace en Quatre Dimensions.  
Exposition étonnante d'hologrammes, sculpture de lumière, photos des temps modernes.

- Concert "LA MESSA DI GLORIA" devant 300 spectateurs.  
Les 120 musiciens et chanteurs ont su interpréter toute en puissance et profondeur l'oeuvre de PUCCINI.

MARS 1994

Concert avec l'orchestre des jeunes de Ried (Autriche). Soirée éblouissante...  
Classiques ou contemporaines, les oeuvres jouées par les 80 jeunes musiciens ont ravi le public.

AVRIL 1994

- Romain DIDIER  
Organisé par l'Amicale Laïque et le Comité Culture et Loisirs.  
Soirée exceptionnelle par un chanteur remarquable, sans doute un des grands de la chanson française.

- Défilé de mode avec MISS FRANCE 1994.  
Un spectacle où le regard ne se lasse pas.

MAI 1994

5ème Anniversaire du Jumelage avec nos amis de THELEY.

Nous préparons la saison 1994/1995.  
Sensibiliser un large public aux disciplines culturelles reste notre plus grand désir.

Bonnes vacances.

Daniel BURGAUD  
Conseiller Municipal Subdélégué  
Responsable de la Commission Culture et Loisirs

Page ouverte aux Elus de l'opposition sous leur entière responsabilité et dans le sens d'une information que nous ne souhaitons pas polémique

## LA LETTRE DES ELUS "ACTION AVENIR" MAJORITE PRESIDENTIELLE

### L'AMENAGEMENT DU BOURG

Bien conscients des problèmes posés par l'urbanisation antérieure, les élus d'opposition pensent que le projet actuellement envisagé par la majorité est plus un embellissement du bourg qu'une remise en cause de la situation existante : difficulté de circulation et de desserte des différents équipements (mairie, commerces, écoles, etc).

### L'OUVERTURE DU COLLEGE

Ce problème sera d'autant plus crucial lors de l'ouverture prochaine du collège qui entrainera une augmentation notable du flux de circulation aggravant la situation actuelle. L'accès des élèves de la commune de Haute-Goulaine se fera principalement par la route de l'Île Chaland qui risque d'être saturée. Nous rappellerons par ailleurs nos réticences sur le choix de ce terrain inondable et totalement excentré par rapport au canton.

### AMENAGEMENT DES ESPACES COMMUNAUX

Nous restons très attachés au caractère vert de la commune et nous souhaiterions qu'une partie des fonds résultants des aliénations de terrains soient réinvestis dans le boisement de certains espaces communaux.

### ELECTIONS CANTONALES

Nous remercions les électeurs qui ont participé au scrutin cantonal et en particulier les 27 % d'entre eux qui ont soutenu les candidats de gauche.

Les Elus "ACTION AVENIR"  
Claude MOREAU  
Thérèse NICCOLI  
Annie REMBEAUX

## MESSAGE DE L'ELU COMMUNISTE

L'O.N.U. veut faire de 1994 l'année internationale de la famille. Cette démarche est louable, mais il faut bien noter que, jusqu'à ce jour, il y a peu d'empressement dans le pays et dans les municipalités à adhérer et à participer à cette initiative. Aurait-on peur d'aborder le sujet ? Craint-on un débat pourtant bien politique ?

"Symbole du bonheur quotidien (...) ciment de notre cohésion sociale" a dit Simone Veil.

"La plus petite cellule heureuse de notre démocratie" a rajouté Colette GODACCIONI.

La famille n'est pas seulement un concept, c'est une réalité et celle-ci a évolué, changé au fil du temps en fonction des données économiques. "L'affaissement continu de la natalité", les modifications de la structure familiale, le fait que les jeunes restent plus longtemps chez leurs parents sont bien des effets du chômage, de l'insécurité, des difficultés à assumer leur indépendance.

Sur les 116.676 couples avec ou sans enfants que compte l'agglomération nantaise, 12.360 familles ont une structure "mono-parentale" - 42 % des couples n'ont pas d'enfant contre 1/3 en 1975, soit une progression de 60 %.

Les familles de 4 enfants et plus deviennent l'exception. De plus de 10 % en 1975, elles sont passées sous la barre de 5 % en 1990. La famille est censée constituer l'une des priorités de la politique du gouvernement mais il est possible à chacun de constater que les arguments du contexte économique, des contraintes budgétaires, avancés au cours du débat engagé à l'Assemblée Nationale ne sont pas repris lorsqu'il est question de la programmation militaire, 613 milliards pour les 6 années à venir. Une véritable politique de la famille passe par des moyens dignes de ce nom. Droit à l'emploi, à un niveau de vie décent, droit à des conditions de travail humaines, droit d'élever ses enfants dans de bonnes conditions, droit d'assurer à ses enfants une scolarité réussie, droit de vivre dans des logements confortables, droit d'accéder à des soins de qualité, ... Des droits qu'il est possible d'assumer dès lors que l'on décide d'orienter la croissance économique vers le plein emploi, qu'on agisse sur les entreprises qui investissent à l'étranger, utilisant le travail des enfants, car ils représentent une solution "meilleur marché". Des perspectives meilleures réduiraient le nombre de suicides. On ne dit pas que dans les Pays de Loire, le nombre de décès par suicide est presque le double du nombre de morts par accidents de la circulation à l'exception de la Vendée. Dans le projet de loi actuellement en discussion, il est prévu : "l'obligation faite aux communes d'élaborer des schémas locaux de développement de l'accueil aux jeunes enfants" sans que soit le moins du monde évoqué le financement. Ces schémas pourraient être une bonne chose s'ils permettaient de déboucher sur un plan national pluriannuel d'équipement. Le rôle des communes en ces domaines appelle des mesures financières à l'opposé des restrictions qu'opère actuellement le gouvernement. On ne peut pas dire que l'on place la famille dans un monde moderne, dans des conditions de plein épanouissement et d'une participation active à la vie sociale, la dénatalité en est un des signes. Ce discours officiel porte plus sur "la famille, valeur refuge".

Un pays qui ne prend pas réellement et concrètement la famille comme valeur sociale est un pays sans avenir.

Jacques ROUSSEAU  
Conseiller Municipal Communiste

## RESTAURANT SCOLAIRE ACCUEIL PERISCOLAIRE

### - INFORMATIONS POUR ANNEE SCOLAIRE 1994-1995 -

Il est rappelé aux parents les différents services scolaires mis en place par la Municipalité et les formalités à accomplir pour l'inscription des enfants à ceux-ci :

#### ACCUEIL PERISCOLAIRE :

Un service est mis en place à la Champagnère pour les écoles maternelles publiques :

\* matin : 7 H 15 à 8 H 45  
\* soir : 16 H 45 à 18 H 15

L'accueil installé à l'ancienne maternelle (près de la Mairie) fonctionne pour l'école primaire publique du Grignon et les écoles privées de 7 H 20 à 8 H 50 et 16 H 30 à 18 H 00.

Coût : 5,50 F par demi heure commencée.

Pour bénéficier de l'accueil péri-scolaire, les parents doivent fournir une attestation de leur employeur justifiant leur indisponibilité d'être présents à la rentrée ou sortie des classes.

L'imprimé d'inscription est à retirer à la Mairie. Pour les enfants inscrits au cours de l'année 93-94, le bulletin d'inscription sera adressé avec l'envoi concernant le recouvrement du 3ème trimestre 93-94.

#### RESTAURANT SCOLAIRE :

Les parents souhaitant bénéficier de ce service devront demander l'inscription de leurs enfants avant le 10 Juillet 1994 à la Mairie.

Deux formules vous sont proposées :

- formule "régulière" : les enfants doivent déjeuner plus de 2 jours par semaine scolaire,  
- formule "occasionnelle"  
(la vente de tickets a lieu le mercredi matin exclusivement)

Les parents ne pouvant se déplacer, ont la possibilité d'adresser, à la Mairie, une demande écrite de tickets, accompagnée d'un chèque correspondant au nombre de tickets souhaités.

## ECOLE ELEMENTAIRE PUBLIQUE LE GRIGNON

Le projet d'Ecole qui, depuis trois ans, était axé sur la conquête de l'autonomie et la recherche de meilleures méthodes de travail voit son aboutissement, cette année, dans la création d'une bibliothèque centre de documentation.

Le but de l'Ecole Elémentaire a toujours été la conquête de la langue ; la lecture est donc toujours, et peut-être plus que jamais, l'objectif essentiel.

Monsieur l'Inspecteur d'Académie a nommé une institutrice : Mademoiselle BOLZER pour mener à bien ce projet. Elle est aidée dans sa tâche par Mademoiselle LELOUP recrutée en C.E.S. par la Municipalité. Madame TEXIER, bibliothécaire responsable de la bibliothèque de l'Amicale Laique, est également partie prenante.

Fort de l'expérience d'une dizaine d'années elle est en mesure de donner des conseils judicieux dans tous les domaines.

## ECOLE ELEMENTAIRE PUBLIQUE LE GRIGNON

Dès la prochaine rentrée nous espérons pouvoir utiliser pleinement ce nouveau moyen d'enseignement.

Mademoiselle BOLZER sera à nouveau affectée à l'Ecole, ce qui nous permettra de perfectionner la structure et d'assurer une présence constante auprès des élèves.

Comme chaque année nous organisons des voyages pour toutes les classes. Certaines sont déjà parties pour plusieurs jours à la Turballe les autres partiront pour une journée dans le courant du mois de Juin.

La rentrée de Septembre 1994 est, bien sûr, en préparation. Le nombre d'élèves inscrits à ce jour permet de penser que la 18ème classe prévue sera ouverte.

Pour tous renseignements concernant les inscriptions, s'adresser à la Directrice : Madame BREGEON au 40.06.01.31.

## APEL ECOLE SAINT-BRICE SAINTE-MARIE

Le "Marché des Ecoles" qui a eu lieu le Samedi 14 Mai a été une nouveauté dans nos actions et une réussite. Son bénéfice aidera à financer les projets pédagogiques des enseignants.

Le 26 Juin aura lieu la fête de l'école avec le passage sur le terrain du rallye de l'Association "des Vieux Guidons Nantais". Pour clôturer cette journée, un méchoui est organisé afin de permettre de se réunir en famille.

Le 2 Juillet, une messe réunira parents, enfants et enseignants autour du Père BEUREL afin de lui témoigner sympathie et remerciements et lui souhaiter "Bonne route" pour sa retraite bien méritée.

La Présidente du  
Bureau

## F.C.P.E. HERDRIE

La FCPE est attachée au principe de laïcité et revendique une réelle gratuité de l'enseignement ainsi qu'une amélioration de la qualité de cet enseignement (meilleure organisation des emplois du temps, remplacement des enseignants, prise en compte de toutes les aptitudes...).

Le Conseil Local FCPE du Lycée de la Herdrie participe activement à la vie de l'établissement en ayant, trois représentants élus au Conseil d'Administration et des parents délégués aux conseils de classe.

Au cours de cette dernière année scolaire, la FCPE a organisé une soirée d'information-débat sur le thème "adolescence et risques de toxicomanie".

Les parents d'élèves FCPE ont participé à la défense de l'enseignement public et ont soutenu le mouvement de protestation des jeunes contre le contrat d'insertion professionnel.

L'assemblée générale de l'association se tient en septembre de chaque année et tous les parents y sont cordialement invités.

Le Secrétaire  
C. GAUTIER

**AMICALE LAIQUE**

Un prochain Flash prévu pour la rentrée de septembre vous donnera toutes les précisions nécessaires quant à la reprise de nos activités (horaires, conditions d'âge, prix...). Mais si certains Goulainais veulent d'ores-et-déjà prendre contact avec les responsables des diverses sections, nous leur indiquons leurs noms et numéros de téléphone :

**- ACTIVITES POUR ENFANTS -**

**Gymnastique** : contacter Sylvie Bouchet , tél. 40.03.18.93  
**Ecole de Sport** : Jacques Bouchet, tél. 40.03.18.93.  
**Boxe Française** : Michel Guinebaud, tél. 40.03.51.23.  
**Poterie** : Danièle Pasquereau, tél. 40.03.54.29.

**- ACTIVITES POUR ADOLESCENTS & ADULTES -**

**Gymnastique** : Nicole Lelu, tél. 40.03.57.22.  
**Volley Ball** : Yvon Olivier, tél. 40.06.06.13.  
**Boxe Française** : Michel Guinebaud, tél. 40.03.51.23.  
**Badminton** : Bernard Pasquereau, tél. 40.03.54.29.  
**Poterie** : Danièle Pasquereau, tél. 40.03.54.29.  
 Quant à la **Bibliothèque**, elle fonctionnera durant les vacances ; vous pouvez vous renseigner sur les horaires d'été aux permanences ou en contactant Odile Texier, tél. 40.06.02.10.

Mais, si nous parlons déjà de la rentrée prochaine, n'oublions pas que la saison en cours n'est pas terminée et que son apothéose, comme chaque année, sera la fête des écoles publiques du samedi 25 juin. Cette année, la fête coïncide avec le soixantième anniversaire de l'Amicale Laïque et c'est pour cela qu'a été retenu comme thème : **SOIXANTE ANS D'HISTOIRE (1934-1994)**. Après le défilé et la kermesse de l'après-midi, un grand bal musette clôturera la soirée à la guinguette du Grignon, avec l'orchestre *Les Danaïs*. Tout devrait être réuni pour permettre aux petits comme aux plus grands de terminer cette année scolaire dans la joie et l'amitié.

**- GYMNASTIQUE ENFANTS -**

**"PORTES OUVERTES"**

**Mercredi 22 Juin**

aux heures et lieu habituels des cours des enfants de 14 H à 17 H - Salle de Sport Henri Michel

Vous pourrez, à cette occasion, assister à une retrospective des activités exercées par les enfants au cours de l'année.

**- ECOLE DE SPORT -**

**Mercredi 29 Juin** : portes ouvertes de 17 H à 18 H, Gymnase de la Herdrie et pré inscriptions pour l'année 94-95

**Samedi 2 Juillet** : rencontre des écoles de sport à 14 H sur l'île Forget à St-Sébastien

**OFFICE MUNICIPAL DE LA JEUNESSE**

**CENTRE AERE A LA CHESNAIE**

Vacances au château cet été pour les enfants de 4 à 12 ans du centre aéré.

Nous sommes très satisfaits d'avoir pu louer le château de la Chesnaie, propriété du C.A.S. de l'E.D.F., pour permettre ainsi aux enfants d'évoluer en toute sécurité dans un cadre magnifique très boisé.

Les animateurs y ont déjà passé deux journées pour préparer leur projet pédagogique en tenant compte des possibilités de jeux et d'activités qu'offre ce parc.

La piscine trouvera tout naturellement sa place sur la pelouse, en espérant que le soleil réchauffera l'eau.

Vous pouvez encore y inscrire vos enfants.

Pour chaque inscription à l'O.M.J., nous vous demandons de vous munir de :

- votre numéro de Sécurité Sociale
- une photocopie d'un justificatif de la CAF
- le carnet de santé de votre enfant
- deux photos d'identité
- 4 timbres à 2,80 F.

**ADOLESCENTS**

Le "Club Ados" ouvrira ses portes le Jeudi 7 Juillet au Zodiaque. Des animateurs accueilleront les jeunes entre 12 et 16 ans.

Au programme : des activités diverses (sorties, jeux, sports, mini camps, soirées, ...) et pourquoi pas des activités à la carte.

Par ailleurs, il reste encore quelques places de disponibles dans certains camps.

Renseignez-vous à l'O.M.J.

**OFFICE MUNICIPAL DE LA JEUNESSE**

14, Rue Busson Billault

44115 BASSE-GOULAINA

Tél. : 40.06.09.39.

Mardi	-----	15 h 00 - 19 h 00
Mercredi	8 h 30 - 12 h 30	13 h 30 - 17 h 30
Jeudi	-----	15 h 00 - 19 h 00
Vendredi	8 h 30 - 12 h 30	-----

**AMICALE SAINT-BRICE**

Notre dîner dansant animé pour la 2ème année consécutive par l'Orchestre *MELODIE DANSE* s'est déroulé

Salle Paul BOUIN le Samedi 9 Avril 1994.

Du côté menu après un voyage dans le Piémont, nous avons regagné le Pays du Muscadet pour arroser une Cuisse de Canard que nous avait amoureusement préparé le Personnel de l'Amicale préposé aux cuisines.

Soirée qui s'est terminée par la Traditionnelle Brioche de minuit.

Soirée également passée dans une ambiance familiale.

Un grand merci à tous, membres et sympathisants de l'Amicale.

N'oubliez pas la date du **Samedi 3 Septembre 1994, jour de notre RALLYE.**

BONNES VACANCES A TOUS

*Le Bureau de l'Amicale*

**LOISIRS ARTISTIQUES GOULAINAIS**

Les LOISIRS ARTISTIQUES GOULAINAIS qui viennent de fêter leur 10ème Anniversaire par une exposition de leurs travaux (art floral, décor sur tissus, décor sur porcelaine, dessin et peinture) comptaient cette année 90 adhérents.

L'an prochain, à la demande de certains d'entre eux, l'encadrement, complément logique des autres activités, sera au programme. Comme on a pu le constater lors de l'exposition où quelques échantillons étaient présentés, il ne s'agira pas de mettre une simple baguette autour d'un motif, mais de créer une mise en valeur originale et très élaborée.

D'autre part, les LOISIRS ARTISTIQUES GOULAINAIS participeront, comme en 1993, en liaison avec le CENTRE D'ETUDES ET DE DIFFUSION DES TECHNIQUES D'EXPRESSION, du 25 Août au 1er Septembre, à l'organisation d'un stage d'initiation aux Métiers d'Art comportant une dizaine d'ateliers. Ils seront ouverts aux visiteurs chaque jour (sauf le dimanche 28 Août) à partir de 17 heures à la Grillonnaise. L'exposition finale aura lieu le jeudi 1er Septembre de 14 à 16 heures dans la chapelle de cet établissement.

**ECOLE DE MUSIQUE**

Avec la troisième audition du dernier mardi de Juin, l'année est pratiquement terminée.

Notez pour la rentrée les dates d'inscription :

*Samedi 3 Septembre*

*Mercredi 7 Septembre*

*Samedi 10 Septembre*

entre 9 heures et midi

Pour mieux prévoir cette rentrée, a été envoyé aux inscrits de cette année un bulletin pour leur demander une préinscription. Compte tenu du nombre élevé d'inscrits, le Bureau a jugé cela nécessaire pour garantir leur réinscription. Merci donc à ceux qui suivront les cours en 1994-1995 de faire parvenir ce bulletin à l'Ecole avant le 29 Août.

*Le Bureau*

**L'ATELIER D'ART**

**RENDEZ-VOUS...**

Les rendez-vous que vous donne l'ATELIER D'ART de BASSE-GOULAINA sont moments d'agrément créatif qui se prolongent à travers l'amitié entre amateurs d'une même région.

**QU'IL S'AGISSE DE :**

- \* La **POTERIE** ou le contact direct avec la matière et le plaisir d'y donner vie.
- \* La **PATE A SEL** où chacun chemine par l'expression propre à sa sensibilité.
- \* La **PEINTURE SUR SOIE** où le raffinement fascine par la magie des couleurs.
- \* L'**ENCADREMENT** ou la mise en valeur d'oeuvres classiques ou contemporaines, par la technique et l'astuce.
- \* La **GRAVURE SUR VERRE** ou la subtilité de la création par la patience et la précision.
- \* Le **CARTONNAGE** où l'esthétique se conjugue avec l'originalité.

Devant la demande croissante... et les places quand même limitées, nous vous conseillons de vous inscrire **dès maintenant**, par téléphone, aux :

- 40.03.59.61 - 40.03.59.64 - 40.03.59.52. -

**NOUVEAU** : Pour tous les Ateliers, les Adolescents à partir de 16 ans, peuvent désormais s'inscrire à l'ATELIER D'ART.

A la rentrée, le **Samedi 17 Septembre**, une permanence se tiendra **salle Saint-Brice, de 10 H à 12 H**, pour les éventuelles inscriptions restantes pour chaque Atelier.

BONNES VACANCES A TOUTES & TOUS & A BIENTOT



**LES EXTRA PEDESTRES**

La prochaine Assemblée Générale des Extra-Pédestres est fixée au **Vendredi 9 Septembre** 1994 à 20 H 30 - Salle St-Brice

Toute personne souhaitant des informations ou désirant s'inscrire pour une première fois est conviée à se joindre à cette assemblée à partir de 21 H.

Pour tout renseignement, vous pouvez également téléphoner au : 40.06.00.62.

**TENNIS CLUB DE BASSE-GOULAIN**

De nombreuses activités ont rendu cette fin de saison sportive très animée au sein du Tennis Club du Tournoi Open Seniors Plus et Vétérans en mars au dernier tournoi interne ouvert à tous les jeunes et adultes en mai, les occasions n'ont pas manqué pour venir essayer sa raquette sur les courts de notre club. Les adhérents apprécient la possibilité qui leur est offerte de pratiquer le tennis à leur niveau et selon leurs envies. Compétition pour certains, tennis loisirs pour d'autres, de nombreuses manifestations auxquelles participent les amateurs de tennis.

Une innovation de l'Ecole de Tennis a connu un réel succès : l'association au sein d'une même équipe lors d'un tournoi interne, de deux jeunes, l'un compétiteur, l'autre pas. Soulignons le réel engagement du bureau jeunes pour cette manifestation ainsi que pour toutes les autres qui sollicitent la participation de nos plus jeunes.

Les traditionnels stages au cours des vacances scolaires permettent à tous de se perfectionner dans une ambiance fort sympathique.

Pour permettre aux joueurs de mieux se connaître et de rencontrer de nouveaux partenaires, des rencontres "Tennis Loisir" ont eu lieu et ont été fort appréciées par tous les participants.

Les équipes engagées en championnats d'hiver et d'été ont défendu vaillamment les couleurs de Basse-Goulaine, et nous tenons à féliciter les capitaines, les joueurs et joueuses pour leur sportivité sur les courts.

Nous vous donnons rendez-vous dans le prochain bulletin municipal de septembre pour le programme des manifestations de la prochaine saison, et vous rappelons que la permanence du secrétariat a lieu les lundi, vendredi et samedi de 9 H à 13 H, le mardi de 16 H à 20 H, et le mercredi de 13 H 30 à 17 H 30. Vous pouvez joindre le Tennis Club au 40.03.53.03.

BONNES VACANCES A TOUS

**RUGBY CLUB SAINT-SEBASTIEN / BASSE-GOULAIN**

Sur un groupe de 8 clubs appartenant à l'élite régionale, 3 ont été relégués dans le groupe B de la division d'Honneur à l'issue de la saison 1993-1994. Le R.C. ST Sébastien / Basse-Goulaine en fait partie.

Loin de se décourager, l'équipe dirigeante pense que cette relégation va permettre au R.C.S.S.B.G. de préparer plus sereinement l'avenir. Quelques juniors, excellents cette saison, vont intégrer l'équipe 1ère lors de la saison 1994-1995. Encadrés par des joueurs d'expérience, ils devraient permettre au Club de prendre un nouvel élan.

Une équipe juniors, une équipe cadets et l'Ecole de Rugby compléteront le dispositif.

**BASKET CLUB**

Le BCBG a achevé la saison sur son désormais traditionnel rendez-vous avec le Club de Chaillé-sous-les-Ormeaux. Une journée sympathique et conviviale, ponctuée par des rencontres amicales et un repas commun qui a réuni plus de 200 basketteurs.

Pour le reste, le bilan sportif du club est globalement satisfaisant. Les séniors 1 terminent à la 3ème place de leur championnat tandis que les séniors 2 finissent 6ème. Les séniors "fille" descendent dans la poule inférieure.

**CHAMPIONNAT REGION**

L'équipe benjamin, invaincue en département s'est bien comportée en championnat région, confirmant son potentiel. L'équipe minime "fille", engagée également en région a davantage peinée. Toutefois, les progrès sont bien réels et l'équipe s'affirme petit à petit.

**CHAMPIONNAT DEPARTEMENT**

Parmi les équipes engagées, il faut noter les performances des poussins et des cadets qui terminent respectivement 1er et 3ème en poule A.

**MINI POUSSINS**

Comme chaque année, le moment fort reste le tournoi mini-poussin. Le public, assez nombreux du reste, a pu apprécier l'enthousiasme et la détermination de nos futurs champions (à ce propos, nous signalons que cette année, le BCBG ouvre ses portes aux enfants nés en 86 et 87).

**ANNIVERSAIRE**

Le BCBG fêtera la saison prochaine ses 15 ans. Il ne fait aucun doute que la célébration sera à la hauteur de l'évènement.

A SUIVRE...

**A.C.B.G.**

Après une brillante saison 92/93 l'ACBG se devait de maintenir ces résultats.

C'est chose faite, puisque les équipes seniors terminent dans les premières places, ainsi que les équipes jeunes.

Les - 20 ans, après avoir accédé à la division supérieure, terminent 2ème de leur groupe, battus au goal avéragé.

Les - 17 ans, pour leur première saison en honneur départemental (division inférieure à la régionale), terminent dans le milieu du groupe (6ème place sur 12).

Les - 15 ans, constitués essentiellement de joueurs 1ère année, après avoir accédé à la phase supérieure, ont très bien préparé la saison prochaine.

Les - 13 ans, ayant également évolué dans le groupe supérieur de leur catégorie (1ère division), ont bien préparé l'avenir du club.

Les jeunes joueurs en football à 7 et à 5 continuent leur apprentissage.

Les poussins A se sont très bien comportés en accédant aux différentes finales départementales et régionales de leur catégorie.

Sans oublier les vétérans qui participent de plus en plus activement à la vie du club en accompagnant nos deux jeunes arbitres tous les week-end.

Nous avons conclu notre saison par un déplacement de cinq équipes (vétérans, 3 équipes poussins, 1 équipe pupille à 7) dans un club de la région parisienne, le F.C. MONTMAGNY ; échange très amical, chaleureux et enrichissant qui ouvre notre club à d'autres horizons.

Nous allons créer, pour la saison 94/95, une équipe foot-ball loisirs qui jouera le vendredi soir.

Les personnes intéressées pour jouer la saison prochaine à l'A.C.B.G. peuvent s'adresser à :

Monsieur André HUBERT  
28, Rue de Bretagne

44115 BASSE-GOULAIN

Tél. : 40.03.57.50.

**CLUB YOGA**

Les cours de YOGA pour cette saison 93-94 vont se terminer fin Juin. Les membres du bureau vous souhaitent à tous et toutes de bonnes vacances.

Pour la prochaine rentrée, il pourrait être envisagé, si la demande est justifiée par 10 personnes minimum, de mettre des cours de Yoga à 20 heures, soit les lundi, mercredi ou jeudi.

Les personnes intéressées par cet horaire peuvent contacter :

Odile COLLET 40.06.02.94 à partir de 18 H 30  
Monique PILOQUET 40.03.56.12. à partir de 19 H 00  
Jacqueline THOMAZEAU 40.03.58.13. à partir de 18 H 00

avant le 30 Juin prochain

La confirmation de cet horaire paraîtra dans le prochain flash de Septembre.

**AMICAL CLUB CYCLOTOURISME**

L'AMICAL CLUB CYCLOTOURISME de Basse-Goulaine vous propose chaque week-end, des randonnées. Départ - 15, Rue Maurice Ravel - Place de l'Eglise

**Le Samedi - 14 heures**

- 1 - 30 à 40 km encadré par un cyclotouriste averti (conseillé pour débutant et débutante)
- 2 - 40 à 60 km à allure modérée
- 3 - 70 à 80 km à vitesse soutenue

**Le Dimanche - 8 heures**

- 60 à 80 km avec participation à des randonnées organisées par d'autres clubs.

Pour tous renseignements, veuillez consulter les membres du bureau.

**- DATES A RETENIR -**

Du 31 Juillet au 7 Août 94 Semaine Fédérale Internationale Cyclotourisme à MER en Loir et Cher Val des Châteaux

Samedi 22 Octobre 94 Assemblée Générale du Club

**COMPOSITION DU BUREAU**

M. SAULNIER Christian	Président	40.03.56.34.
M. GIRAUD Jean-Yves	Vice Président	40.80.58.78.
M. GRAVOUILLE Louis	Secrétaire	40.06.03.92.
M. CLEMENT Pierre	Trésorier	40.03.46.13.
Melle BOUTIN Bernardette	Secrétaire Adjoint	40.06.03.75.
Mme HEAS Juliette	Trésorier Adjoint	40.06.01.73.
Mme ROY Marie-Annick	Membre	40.03.57.30.
M. BEAUCHENE Daniel	Membre	40.03.51.28.
M. BOUSSEAU Jean	Membre	40.06.02.09.

Le Président, C. SAULNIER

**CLUB DES GAIS LURONS**

L'année sportive 93-94 se clôturera par une soirée "Porte ouverte" le Mercredi 29 Juin à 20 H.

Tous les enfants du Club feront une démonstration de postures et mouvements travaillés durant l'année avec Lionel THUAL (moniteur diplômé).

Cette soirée est ouverte à tous.

BONNES VACANCES  
Le BUREAU

**DANSE RYTHMIQUE MODERN'JAZZ**

Les cours de Danse Rythmique et Modern'Jazz assurés par Nadine LUNION s'achèveront Lundi 4 Juillet 1994.

Le Gala Annuel des Elèves clôturera la saison

**DIMANCHE 3 JUILLET**

Salle Paul Fort à NANTES - 16 H -  
(près du marché de Talensac)

Reprise des cours en Septembre 1994 (rentrée scolaire)

Renseignements au Zodiaque (face P.T.T.)

Lundi et Vendredi de 18 H à 20 H ou  
par téléphone au 40.50.33.31.

**PARODIE GOULAINAISE**

- DANSES DE SALON -

Jeunes, moins jeunes, adhérez à notre Association et venez vous détendre, en apprenant à danser ...

**Valse, Tango, Paso, Disco, Madison, Rock etc...**

Début des cours prévus fin Septembre.

Précisions complémentaires dans le prochain flash.

Pour tous renseignements et préinscriptions vous pouvez téléphoner au :

40.06.00.81. - 40.06.04.14. - 40.34.98.49.

**PHOTO CLUB**

Nous sommes un petit groupe de passionnés par l'image. Nous nous réunissons tous les vendredis à 20 heures autour des photographies (sorties, laboratoire, soirées diapositives, studio...) - 15, Rue Maurice Ravel.

Profitez de nos vacances d'été pour préparer quelques pellicules, et retrouvons-nous à la rentrée 1994 pour en discuter plus longuement et échanger nos expériences.

Pour tous renseignements : tél. : 40.03.58.58.

**A.D.G.E.**

**GYMNASTIQUE**

Lundi - Jeudi - Samedi de 9 H à 10 H 30  
Jeudi de 19 H 30 à 20 H 30

**ENERGIC-DANSE** - Cours adolescents à partir de 11 ans

Mercredi de 17 H 30 à 18 H 30  
18 H 30 à 19 H 30  
19 H 30 à 20 H 45

Salle du Zodiaque (face à la Poste)

Inscriptions au début des cours

**L'ouverture des cours le Lundi 26 Septembre 1994**

ADHESION ANNUELLE environ 250,00 F

**THEATRE & LOISIRS**

L'Association prendra ses activités en Septembre.

En ce qui concerne les ateliers-enfants, l'Association recherche des personnes ayant des connaissances en théâtre pour les encadrer les mercredis après-midi de l'année scolaire.

Pour tous renseignements appeler au 40.06.00.31.

**BOUQUET D'AUTOMNE**

Souhaitant la bienvenue à ses nouveaux adhérents, le Club tient toujours ses portes ouvertes aux nouveaux retraités de BASSE-GOULAINA chaque jeudi de 14 H à 17 H l'hiver, et de 14 H 30 à 17 H 30 l'été, dans les salles n° 1 et 2 de l'ancienne école maternelle près de la Mairie.

Les activités y sont variées : gymnastique d'entretien, travaux manuels, jeux de société, pétanques...

La gymnastique d'entretien se pratique, salle du zodiaque, tous les mardis matin, sous le contrôle d'une monitrice de l'A.D.G.E. de Loire-Atlantique. Les cours se terminent fin Juin.

**DATES À RETENIR...**

**21 Juillet 1994** Nantes - Musée de la poupée & d'histoires naturelles  
Dégustation de cèpes à SUCE

**17 Août 1994** ST ANDRE DE LA MARCHE -  
Le Pays de Mary - Le monde des abeilles  
Goûter au Lac de Ribou à CHOLET

**28 Août**  
**au 3 Septembre 1994** Voyage du Club -  
Les calanques provençales à CARRY LE ROUET

**19 & 20 Novembre 1994** Vente Expo du Club  
Salle Paul BOUIN

**VENEZ NOMBREUX**

**ASSOCIATION "BOURSE AUX VETEMENTS"**

Nous rappelons que la Bourse aux Vêtements a lieu au printemps et à l'automne.

Vous pouvez y trouver à bas prix, des vêtements pour toute la famille, et revendre également à petits prix, vos vêtements de saison. Ceux-ci doivent être propres, en bon état et non démodés.

Prochaine Bourse aux Vêtements : automne - hiver

Mardi 4 Octobre 1994	- dépôt	- 9 h 15 - 17 h 30
Mercredi 5 Octobre 1994	- vente	- 9 h 15 - 16 h 30
Jeudi 6 Octobre 1994	- restitution	- 16 h 00 - 18 h 00

A noter également la date de la "Bourse aux Jouets" et petit troc (bibelots - vaisselle - petits meubles - cadres - articles périculture etc...

Mercredi 16 Novembre 1994	- dépôt	- 9 h 15 - 12 h 30
Mercredi 16 Novembre 1994	- vente	- 14 h 00 - 17 h 30
Jeudi 17 Novembre 1994	- restitution	- 11 h 00 - 12 h 00

Toutes ces activités ont lieu à la Salle Paul BOUIN  
Pour tous renseignements :

- Madame Nicole LE GOC - 40.06.02.04.  
- Madame Jacqueline DOUSSIN - 40.34.39.90.

**ASSOCIATION DES ASSISTANTES MATERNELLES**

Nous informons les parents qui sont à la recherche d'une garde pour leurs jeunes enfants que l'Association tient un fichier "Dispatching" à leur disposition.

**Téléphone : 40.03.55.30.**

Pour les Assistantes Maternelles Agréées, prendre contact avec l'Association pour tous renseignements ou problèmes les concernant.

La Présidente,  
J. BALEY

**ASSOCIATION DEPARTEMENTALE PROTECTION CIVILE (ADPC 44)**

Les cours de secourisme se sont terminés très positivement. 33 personnes ont obtenu le Brevet National premier secours.

Venez très nombreux apprendre LE GESTE QUI SAUVE

Vous pouvez commencer dès 14 ans.  
Inscrivez-vous dès maintenant.  
Les cours reprendront le 17 Septembre.

Pour tous renseignements vous pouvez téléphoner à :

Mme MINGUET : 40.03.56.80 - Mme PLOTEAU : 40.03.29.27.

**AMICALE INTERCOMMUNALE DES DONNEURS DE SANG BENEVOLES**

Les Donneurs de Sang Bénévoles français sont les meilleurs du monde parce qu'ils ont été les premiers à imposer le don du sang bénévole et gratuit. (Professeur SCHWARZENBERG).

Voilà ce que pense de nous l'une des plus grandes sommités médicales françaises. Cela ne vous suffit-il pas pour être fier de vous, pour continuer ce que vous faites pour maintenir la tête haute, malgré les critiques, les coups bas souvent donnés par des inconscients qui n'ont encore rien compris à notre geste ou qui pour des raisons diverses : égoïsme, peur des piqûres, ne veulent pas le comprendre.

A ces gens là ne répondons pas. Plutôt si, prouvons leur ce que nous sommes. Si un jour par malheur pour eux ils ont besoin de sang, répondons présent, tendons leur notre bras, montrons leur que nous, donneurs, nous n'avons pas d'ennemis, nous donnons à qui que ce soit et nous le donnons bénévolement et gratuitement sans même quémander un merci.

Nous lançons un appel aux jeunes, vous qui avez 18 ans et êtes en pleine forme, pensez tous les jours, des personnes ont des accidents, seul un don de sang peut sauver ces vies.

**Alors n'hésitez plus, donnez votre sang c'est sans danger pour vous.**

Merci d'avance.

La Collecte du Jeudi 19 Mai a vu 49 donneurs dont 4 de 1er don.

Le Bureau

**AIDE A DOMICILE TEMPORAIRE RURALE**

La travailleuse familiale est une professionnelle qui a reçu une formation sanctionnée par un Diplôme d'Etat (délivré par le Ministre de la Santé) préparant à travailler au sein des familles. Compétente elle vous apportera dans les moments difficiles une aide efficace.

Vous pouvez l'accueillir avec confiance.

- NOTRE SECTEUR DE TRAVAIL -

BASSE-GOULAINA  
HAUTE-GOULAINA  
SAINT-JULIEN-de-CONCELLES  
& à titre exceptionnel THOUARE

5 bénévoles encadrent, 3 travailleuses familiales

En 1993

Heures travaillées : 3.363 H 75  
Nombre de Familles : 34  
Moyenne d'heures par famille : 99

- OU S'ADRESSER -

Mme NICCOLI Théma - Tél. 40.06.01.16.  
Mme VOLLARD Annick - Tél. 40.03.58.16

**ASSOCIATION  
DES PARALYSES DE FRANCE**

L' Association des Paralysés de France, Délégation de Loire-Atlantique, vient en aide à toutes les personnes atteintes d'un handicap moteur. Elle propose :

**UNE VIE ASSOCIATIVE DYNAMIQUE  
ASSUREE PAR DES BENEVOLES**

\* Une commission "Accessibilité" attentive à tous les problèmes liés à la circulation, à l'habitat, aux transports.

\* Un service "d'Accompagnement et de Loisirs", à titre individuel ou collectif : (sorties, cinéma, théâtre, sport, etc...) assuré par des Jeunes Appelés du Contingent.

\* Des groupes d'adhérents :

- groupe Amitié,
- groupe de Jeunes,
- groupe de Parents.

**- DES PROFESSIONNELS -**

\* Un service social spécialisé, chargé de répondre aux préoccupations de tous ordres dues au handicap moteur.

\* Deux formules de maintien à domicile, pour assurer l'aide aux actes essentiels de l'existence (lever, coucher, toilette, appareillage, repas, entretien, déplacements) :

- un Service Auxiliaires de Vie,
- un Service Emplois Familiaux.

\* Un service Emploi : médiateur entre le chef d'entreprise et le travailleur handicapé.

L'Association des Paralysés de France est reconnue d'utilité publique. Elle vit des adhésions, de dons et legs, de la campagne textiles et de subventions.

Pour tous renseignements, s'adresser à :

ASSOCIATION DES PARALYSES DE FRANCE  
1, Place Léo Lagrange  
B.P. 65  
  
44814 SAINT-HERBLAIN CEDEX

Téléphone : Délégation et Maintien à Domicile  
40.43.64.85.

Service Social, Service Emploi  
Tél. 40.46.47.35. - FAX. 40.43.70.15.

**SECOURS  
POPULAIRE FRANCAIS**

Pour BASSE-GOULAIN, l'accueil familial est devenu une tradition, en effet un certain nombre d'enfants "de familles en difficulté" viennent passer trois semaines de congés.

Vacances positives pour ces enfants, et enrichissantes pour les familles d'accueil.

**- A SAVOIR -**

Pour les nombreux donateurs de notre secteur, notre secrétariat départemental s'est installé au 163, Rue Paul Bellamy, NANTES.

Ce site d'accueil de solidarité, et d'amitié a été inauguré le 16 Mai 1994 en présence de Julien LAUPRETRE, Secrétaire Général.

Nadine SAGOT a raconté la belle histoire du Secours Populaire dans le département, avec ses 16.980 donateurs, 33 implantations, et 1.560 correspondants, il a permis d'apporter de l'aide vestimentaire, alimentaire et humanitaire.

**- BRADERIE -**

Le 4 Octobre prochain, n'hésitez pas à venir "fouiner" à notre braderie, vous y trouverez un grand choix de vêtements, pour une somme modique.

**- ANTENNE DE GOULAIN -**

Madame Théma NICCOLI :  
Familles d'accueil et journées vacances des oubliés  
Tél. 40.06.01.16.

Madame Christiane THIERY :  
Aide Alimentaire, vestimentaire et autres.

**A.P.F. LA MAISON DU COEUR**

Comme les années précédentes la Collecte des Textiles aura lieu

**SAMEDI 15 OCTOBRE 1994**

le ramassage s'effectuera à partir de 8 H 30.

Un dépôt de sacs aura lieu Place du Grignon jusqu'à 15 heures.

**Le Responsable  
M. GRASSEAU**

**OFFICE DE TOURISME  
SYNDICAT D'INITIATIVE**

**- LE LOROUX BOTTEREAU -**

Vous fabriquez des objets (pâte à sel, cuir, bois, bijoux...) ou des produits régionaux (miel, fromage, produits biologiques...) l'Office du Tourisme, vous invite à participer à

**L'EXPOSITION  
"VENTE D'OBJETS ARTISANAUX ET  
DE PRODUITS DU TERROIR"**

**Le SAMEDI 25 JUIN 1994  
AU LOROUX-BOTTEREAU**

Pour l'inscription, veuillez contacter l'Office de Tourisme, Place Rosmadec, 44450 Loroux-Bottereau - Tél. : 40.03.79.76.

Ce même jour, aura lieu une brocante et une braderie organisées par les commerçants.

Nous restons à votre entière disposition pour tous renseignements complémentaires.

**L'OT-SI  
du Loroux-Bottereau**

**CENTRE D'ALCOOLOGIE  
REZE**

**SERVICE D'ALCOOLOGIE DE LOIRE-ATLANTIQUE**

- \* Vous vous sentez mal à l'aise, inquiet, tendu...
- \* Votre santé vous préoccupe...
- \* Vous avez le sentiment d'être isolé, souffrant...
- \* Vous avez une mauvaise image de vous-même...
- \* Vous manquez de confiance...

Vous avez envie de vous **INFORMER**, d'en **PARLER**, d'y **REFLECHIR**, de **RENCONTRER** quelqu'un...

Le Service d'Alcoologie reçoit et aide TOUTE PERSONNE concernée par les difficultés avec l'alcool,

*pour elle-même  
sa famille  
son environnement...*

Vous pouvez être reçu seul, en couple ou en famille. Les consultations sont assurées par des Médecins et des Assistants Sociaux spécialisés en Alcoologie.

Les consultations sont gratuites et sur rendez-vous (de 8 H 30 à 19 H 30).

Le Secrétariat est ouvert tous les jours de 9 H à 12 H et de 13 H 30 à 18 H (sauf le samedi).

**Adresse : 55, Rue Jean Jaurès - 44400 REZE  
Téléphone : 40.04.10.19.**

**AMICALE  
DES VIEUX GUIDONS NANTAIS**

**- LES SORINIERES -**

**DIMANCHE 26 JUIN 1994**

**LE RALLYE DE "NANTES A MONTAIGU"  
A BASSE-GOULAIN**

C'est dans le cadre de la kermesse de l'Ecole Sainte-Marie que le 7ème Rallye de motos anciennes "DE NANTES A MONTAIGU" fera halte sur la Commune de BASSE-GOULAIN le 26 Juin de 15 H 15 à 16 H 15.

Cette manifestation particulière est la plus importante de France dans le genre. 450 à 500 motos antérieures à 1960 et quelques 1000 personnes "débarqueront" sur le stade pour, nous l'espérons, la plus grande joie de tous.

Les participants, dans leurs tenues d'époque, viennent de 35 départements, de Belgique, de Hollande, d'Angleterre et d'Italie.

Toutes les machines resteront exposées au public, ce qui constitue une attraction peu courante et l'accès en sera, bien entendu, gratuit.

Nous vous invitons à venir nombreux pour voir ces motos d'un autre âge car, pour les plus anciens d'entre vous, ce sera de merveilleux souvenirs qui vous reviendront en mémoire et, pour les plus jeunes, ce sera la découverte de ce véritable musée roulant qui fait partie intégrale de notre patrimoine.

Sans l'attention toute particulière portée par Monsieur POIGNANT, Député Maire, par les Présidents des OGECE et APEL et la Direction de l'Ecole Sainte-Marie, cet arrêt n'aurait pas été possible. Aussi, nous voudrions les en remercier.

Merci également à tous ceux qui vont oeuvrer pour nous recevoir et au 26 Juin.

**Serge DOHIN,  
Président de l'AVGN**

**TENNIS DE TABLE HAUTE-GOULAIN**

La Section Tennis de Table de HAUTE-GOULAIN (Amicale Laïque) recherche des joueurs(es) classé(es) ou non, capables d'évoluer lors de la saison 94/95 en division 1, division 3 et 4 du Championnat Départemental FFTT.

Si vous êtes intéressés(es) par la pratique de ce sport tant en championnat qu'en loisir, adultes ou jeunes, contactez dès à présent :

Bruno GOUILLANDEAU - Tél. : 40.54.91.99. (après 18 h)  
Jean-Louis MORIGEAUD - Tél. : 40.06.12.77. (après 18 h)

**LYCEE PROFESSIONNEL PRIVE  
SAINT-EXUPERY - LE LOROUX BOTTEREAU**

La Directrice du Lycée Professionnel Privé "SAINT EXUPERY" du **Loroux-Bottereau** rappelle aux familles que les inscriptions sont prises au Lycée sur rendez-vous :

- après la 5ème pour la classe de 4ème Technologique
- après la 3ème pour les classes de 2des Professionnelles
  - \* "Service aux Personnes"
  - et \* "Vente de Produits Horticoles".

Une filière CAPA existe : option "Vente de Produits Frais" et "Employée Familiale"

Pour tous renseignements complémentaires prendre contact avec le Lycée au 40.33.80.98.

**LYCEE DE LA HERDRIE  
RECHERCHE DE LOGEMENTS...**

**RECHERCHE...**

**CHAMBRES**

**STUDIOS**

**APPARTEMENTS**

Pour loger ses étudiants pour la rentrée 1994-1995

Prendre CONTACT au  
40.03.30.25.

**DEMANDER**

Madame BECDELIEVRE  
Madame HERRISSON-GARIN  
Madame QUINIOU

**ANNONCE...**

**DESIGN INDUSTRIEL ET GRAPHIQUE**

- Monsieur CHASSE Daniel -

Quel que soit votre domaine d'activité, nous mettons à votre disposition notre expérience pour réaliser :

- |  |   |
|--|---|
| <p><b>Toute publication</b></p> <ul style="list-style-type: none"> <li>- logotype, papeterie,</li> <li>- plaquette, journal d'entreprise,</li> <li>- fiche technique, catalogue,</li> <li>- notice de mise en service ou entretien</li> <li>- planche de formation etc...</li> </ul> | <p><b>Toute illustration technique</b></p> <ul style="list-style-type: none"> <li>- en perspective ou à plat,</li> <li>- en noir et blanc ou en couleur</li> </ul> <p><b>Tout habillage de produit</b></p> <p>depuis la recherche de formes jusqu'au suivi en réalisation</p> |
|--|---|

1, Rue des Passereaux - 44115 BASSE-GOULAINÉ  
Tél. : 40.03.59.46.

**CENTRE DE FORMATION HORTICOLE  
MACHECOUL**

**FORMATION PAR ALTERNANCE  
DE LA 4ème au BTS  
"DES MAISONS FAMILIALES"  
Bd des Régents - 44270 MACHECOUL  
Tél. : 40.31.48.00.**

**4ème 3ème TECHNOLOGIQUES**

Après une 5ème ou une 4ème  
Grâce à des stages en entreprises, les jeunes s'initient aux métiers de l'horticulture, réfléchissent à leur orientation, acquièrent des connaissances générales.

**CAPA - HORTICULTURE**

**FLORICULTURE - MARAICHAGE  
PAYSAGE - PEPINIERE**

A l'issue d'une classe de 3ème  
Formation en 1 an ou 2 ans pour acquérir des gestes techniques en vue d'une insertion professionnelle.

**BEPA - HORTICULTURE & AMENAGEMENT**

**FLORICULTURE - MARAICHAGE  
PAYSAGE - PEPINIERE**

A l'issue d'une classe de 3ème  
Formation en 2 ans (seconde professionnelle et terminale BEPA) ayant pour objectif de former des professionnels de l'horticulture tout en privilégiant une formation générale et économique favorisant la poursuite d'études.

**DE LA 4ème AU BTA  
LES ELEVES ONT UN STATUT SCOLAIRE**

**BTA - HORTICULTURE & AMENAGEMENT**

**FLORICULTURE - MARAICHAGE  
PAYSAGE**

Aux titulaires d'un BEPA, à l'issue d'une seconde générale  
Formation en 2 ans qui vise au delà des savoir-faire techniques et des connaissances générales, à préparer des jeunes à la prise de responsabilités dans les entreprises horticoles.

**BTSA - AMENAGEMENTS PAYSAGERS**

Aux titulaires d'un BTA, BAC...  
Formation en 2 ans, en "Contrat de Qualification".

**OBJECTIFS :** Formation des jeunes à l'ensemble des aspects techniques de l'aménagement paysager : conception et réalisation.  
Appréhension de la gestion et du management d'entreprise.

**FORMATION EN ALTERNANCE - REUSSIR AUTREMENT**

Une pédagogie alliant étroitement une formation tant en entreprise qu'au centre de formation.  
Un établissement à taille humaine où chaque élève se sent reconnu, valorisé.  
Une formation personnalisée prenant en compte le niveau et le projet de chaque jeune.  
Des méthodes pédagogiques variées s'appuyant sur des cas concrets, projets d'utilité sociale, visites et voyages d'études, travaux de groupe...

**DEFRICHAGE DE TERRAINS**

Il est demandé aux Goulainais de défricher leurs terrains avant l'été ceci pour éviter que ces terrains deviennent des "zones à vipères"

**ASSOCIATION SYNDICALE  
DES FAMILLES MONOPARENTALES**

L'Association Syndicale des Familles Monoparentales C.S.F. rappelle qu'elle se tient à la disposition des parents seuls (père ou mère) avec enfants.

Soutien moral, conseils, renseignements sociaux juridiques, recherche d'avocat, accompagnement dans démarches.

Des rencontres amicales, débats, sorties pédestres, etc... ont également lieu.

N'hésitez pas à nous contacter ; ne restez pas isolés.

Pour tous renseignements & rendez-vous :

**- CONTACTER -**

Madame VENDEL - PLENOIS au 40.06.08.52.

**PERMANENCES A BASSE-GOULAINÉ**

Le 3 Juillet 1994 & 1er Octobre 1994  
Salle n° 1 de l'Ancienne Maternelle

**RECENSEMENT MILITAIRE**

Les jeunes gens nés en Avril, Mai, Juin 1977 doivent se présenter en Mairie du 1er au 31 Juillet 1994 (sauf le Samedi matin) munis du livret de famille de leurs parents afin de se faire recenser militairement.

**VACCINATIONS**

Il n'y aura pas de séance de vaccinations en Juillet en Août.

La prochaine séance aura lieu le :

**MERCREDI 5 OCTOBRE 1994  
à 13 H 45 au Centre Médico Social - 156, Rue du Grignon**

**LA LYRE DE HAUTE-GOULAINÉ**

**EN FANFARE...**

Si vous aimez la musique.

La LYRE de HAUTE-GOULAINÉ désirent renforcer ses effectifs serait heureuse de vous accueillir. Il est précisé qu'un nouveau groupe de cors de chasse se forme et recrute.

Pour tous renseignements s'adresser à :  
Monsieur Robert MECHINEAU - Tél. : 40.54.91.56.

**ADIL - L'INFORMATION SUR L'HABITAT**

Vous voulez construire, acheter, rénover ou améliorer votre habitat : nous établissons votre étude financière.

Vous voulez louer un logement : propriétaire-bailleur ou locataire, nous vous indiquons vos droits et obligations.

Vous avez des questions juridiques : nous vous informons des textes réglementaires liés à votre logement.

Vous voulez réaliser des économies d'énergie : nous vous conseillons les travaux les mieux adaptés.

Grâce à la participation de votre commune, les conseillers-juristes, financiers et techniques de l'ADIL sont à votre service **gratuitement**

**PERMANENCES MENSUELLES BASSIN N° 09**

**LA CHAPELLE SUR ERDRE :**

le 2ème mercredi après-midi, de 14 H à 17 H - CCAS

le 4ème vendredi après-midi, de 14 H à 17 H -

Centre Médico Social Gesvrine

COUERON : le 4ème vendredi après-midi, de 14 H à 17 H 30

Centre Socio-Culturel

LE PELLERIN : le 2ème mercredi après-midi, de 14 H à 17 H - Mairie

le 4ème vendredi matin, de 9 H à 12 H - Mairie

SAINT-HERBLAIN : le 1er jeudi après-midi, de 14 H à 17 H -

Mairie principale

le 3ème mercredi matin, de 9 H à 12 H -

Mairie Annexe (Sillon de Bretagne)

VERTOU : le 1er vendredi après-midi, de 14 H à 17 H -

Salle du Beau Verger

Pour les autres permanences dans le département :  
consultez votre Mairie

## ETAT CIVIL

### NAISSANCES

1993

#### NOVEMBRE

OLIVIER Justine - 35, Rue de la Fresnaie  
DANIEL Elie - 155, Rue de la Croix des Fosses  
GAILLARD Betty - 22, Rue de la Razée  
BRELET Clarisse - 75, Rue de la Chesnaie

#### DECEMBRE

VANCE Clémentine - 13, Rue Pierre de Ronsard  
JEAU Pierre-Olivier - 11, Rue des Vanniers  
BOUCHAUD Guillaume - 269, Rte du Loroux-Bottereau  
QUENET Thomas - 31, Rue du Poitou  
HERVE Elodie - 40, Rue d'Aquitaine

1994

#### JANVIER

PIERRE Marina - 4, Avenue du Châtelier  
PERRIGAUD Audrey - 167, Rue de la Croix des Fosses

#### FEVRIER

IRAGNE Alexandra - 8, Rue de l'Hermine  
SAUVAGET Morgan - 41, Rue de la Chesnaie  
LAINE Antoine - 30, Rue Georges Brassens  
LEBEAUPIN Léa - 90, Rue de la Jarnigarnière  
USUREAU Emilie - 44, Rue du Moulin  
ROUDAUT Jérémy - 12, Rue Paul Verlaine

#### MARS

LARRE Chloé - 22, Rue des Chênes Rouges  
RIVALIN Lucie - 10, Rue du Pré Turpin  
APPOLINAIRE Romain - 254, Rte des Landes de la Plée  
BERNARDEAU Pierre - 10, Rue du Pressoir  
PASCAL Orlane - 22, Rue de la Cassardière  
TURPIN Aubry - 16, Avenue du Chatelier

#### AVRIL

LERAY Anthony - 3, Impasse Paul Eluard  
GOGNARD Romain - 34, Allée des Touzelles  
BOSSARD Bérengère - 190, Rte du Loroux Bottereau  
DE ARAUJO VILACA Mélanie - 17, Rue Georges Brassens  
OLIVAS Camille - 23, Rue du Poitou  
GERARD Amandine - 6, Impasse du Muguet

#### MAI

GUAZZONI Damien - 11, Rue de la Source  
PERROY Gaëtan - 3, Impasse Montaigne  
THEBAUD Mélia - Rue des Palées  
MACE Marine - 40, Allée des Touzelles  
CAUDAL Pascaline - 53, Allée des Touzelles  
RICARD Juliette - 4, Rue Georges Brassens

#### JUIN

MESLET Romane et Mathilde - 170, Rue des Coupries

### MARIAGES

1993

#### DECEMBRE

DEFONTAINE Frédéric - Varennes en Argonne (55)  
& DUCROCQ Maryse - Rte des Landes de la Plée

1994

MAILLOUX Michaël - Dijon (21)  
& GARCIA Cécile - Rue de Goulaine

MONTIEGE Philippe - Rue des Onchères  
& LEBEAU Magali - Rue des Onchères

TEISSEDRE Fabrice - Saint-Sébastien-sur-Loire  
& CAHAREL Sylvie - Rue de la Jarnigarnière

MERLET Olivier - Rte du Loroux-Bottereau  
& LASSALLE Véronique - Rte du Loroux-Bottereau

CHAPELEAU Michel - Rue de la Jarnigarnière  
VENGEANT Dominique - Rue de la Jarnigarnière

### DECES

1993

Joël PASSELANDE - 35 ans - 1, Rue Paul Verlaine  
Olivier BIRON - 62 ans - St-Julien-de-Concelles  
Jeannine BLASI née BAZILE - 59 ans - 54, Rue de Bretagne  
Marie MENARD née CRUSSON - 85 ans -  
57, Rue de Launay Sillay  
Anne-Marie GUIBERT - 88 ans - Résidence du Moulin Soline  
Joseph BOUYER - 65 ans - 55, Rue des Coupries  
Eugénie BIRON née REYBEROLLE - 86 ans -  
Résidence du Moulin Soline  
Laurent GABORIT - 29 ans - 230, Rue de la Jarnigarnière  
Germaine MINEL née SAULNIER - 68 ans -  
6, Impasse du Moulin  
Marie GUIBERT née LORTEAU - 67 ans - 588, Bd de la Loire

1994

Valérie NORBENDE née CARPENTIER - 89 ans -  
Résidence du Moulin Soline  
Maria LECOINT née LELIEVRE - 79 ans -  
Résidence du Moulin Soline  
Lucien CASSARD - 90 ans - 15, Rue du Corleveau  
Michel GUIMBRETIERE - 44 ans - 17, Rue Pierre de Ronsard  
Pierre PINEAU - 78 ans - 1, Rue du Vigneau  
Renée SIMON née ROBIN - 61 ans - 70, Rue de la Cassardière  
Marie BERNIER née GUERIN - 83 ans - 78, Rue du Corbon  
Colombe CASSARD née PERRODEAU - 41 ans -  
31, Rue de la Champagnère  
Arlette PORCHER née HENDRICKX - 58 ans - Orvault  
Pierre CUBAYNES - 90 ans - 307, Rte des Landes de la Plée  
Joseph LE PADELLEC - 59 ans - Haute-Goulaine  
Jeanne POUPARD née PENEAU - 81 ans -  
Résidence du Moulin Soline  
Paule ROUL Née LORD - 88 ans - Résidence du Moulin Soline  
Juliette BERTRET née SCHARBARD - 84 ans -  
30, Rue des Rouleaux  
Marie-Anne GERARD née KERNEUR - 72 ans -  
Résidence du Moulin Soline  
Louis BRELET - 83 ans - 8, Rue du Vigneau  
Jean-Jacques COSSAIS - 85 ans - Résidence du Moulin Soline  
Victor GASNAULT - 81 ans - Résidence du Moulin Soline  
Maurice JEANNEAU - 68 ans - 94, Rue de la Jarnigarnière

THE HISTORY OF THE

1780

1780

The first part of the history of the  
country is the history of the  
people who lived in the  
country at the time of the  
discovery of the country.

The second part of the history of the  
country is the history of the  
people who lived in the  
country at the time of the  
discovery of the country.

The third part of the history of the  
country is the history of the  
people who lived in the  
country at the time of the  
discovery of the country.

The fourth part of the history of the  
country is the history of the  
people who lived in the  
country at the time of the  
discovery of the country.

The fifth part of the history of the  
country is the history of the  
people who lived in the  
country at the time of the  
discovery of the country.

The sixth part of the history of the  
country is the history of the  
people who lived in the  
country at the time of the  
discovery of the country.

The seventh part of the history of the  
country is the history of the  
people who lived in the  
country at the time of the  
discovery of the country.

The eighth part of the history of the  
country is the history of the  
people who lived in the  
country at the time of the  
discovery of the country.

1780

1780