

Le magazine de

# Basse Goulaine

▲ DOSSIER



## Sentiers de randonnées

▲ DANS LA VILLE



## Le Jumelage a 15 ans

▲ A VOTRE SERVICE



## Bibliothèque René-Guy Cadou



## Actualités

- ▲ Gendarmerie, floralies, expositions, vacances, cérémonie,... p. 3-4-5

## Dossier

- ▲ Sentiers de randonnées à Basse-Goulaine p. 6-7

## Dans la ville

- ▲ Opération tranquillité vacances p. 8
- ▲ Terrains de grands rassemblements p. 8
- ▲ Travaux p. 8



- ▲ Magazine municipal d'information  
Tirage 3000 exemplaires
- ▲ Place Louis Edelin  
Tél. 02 40 03 55 56  
E-mail : contact@basse-goulaine.fr  
Site : www.basse-goulaine.fr
- ▲ Directeur de la publication :  
Serge POIGNANT
- ▲ Rédaction : Service Communication
- ▲ Maquette et impression :  
Imprimerie ALLAIS S.A.
- ▲ Dépôt des articles pour le  
magazine de septembre : 1<sup>er</sup> août 2004

## SERVICES MUNICIPAUX

- ▲ Services Techniques :  
Place L. Edelin  
☎ 02 40 06 05 09
- ▲ Point Informations :  
Place de la Chantrie  
☎ 02 40 03 53 47
- ▲ Centre Municipal Jeunesse :  
☎ 02 40 06 09 39
- ▲ Bibliothèque René Guy Cadou :  
☎ 02 40 06 00 22
- ▲ Halte Garderie "Les Lutins" :  
☎ 02 40 03 56 91
- ▲ Relais Assistante Maternelle :  
☎ 02 40 03 50 05
- ▲ Police Municipale :  
☎ 02 40 54 52 07

- ▲ En prévision de la  
chaleur p. 9
- ▲ Pour préparer la rentrée scolaire p. 10
- ▲ Le Jumelage a 15 ans p. 11

## A votre service

- ▲ Bibliothèque René-Guy Cadou p. 9

## Tribune p. 10

La vie associative  
p. 12-13-14

## Agenda p. 15

## Idée...

- ▲ Lecture p. 15

## Etat civil

- ▲ Naissances, mariages, décès p. 16



Chers Goulainais et Goulainaises,

Le mois de juin est avec juillet le mois préféré des Français pour les mariages.

Notre commune n'échappe pas à ce choix et il n'est pas rare pour moi ou mes adjoints d'avoir à officier trois fois un même samedi matin ce dont je ne puis que me réjouir.



La cérémonie à la mairie est plus courte qu'à l'église pour celles et ceux qui prennent le double engagement mais elle n'en demeure pas moins solennelle et un véritable engagement devant notre Société et dans le respect des articles du Code Civil de notre République.

Ce mois de juin 2004 est particulièrement important pour notre Pays puisque marqué par des élections européennes après l'élargissement de l'Europe à 25 au 1<sup>er</sup> Mai dernier.

Au lendemain des cérémonies du 60<sup>ème</sup> anniversaire du Débarquement et, à notre niveau, du 15<sup>ème</sup> anniversaire de notre jumelage avec Theley, je formule le vœu que cette Europe, au-delà des enjeux économiques, sociaux, culturels, ... enracine profondément la paix, cette paix dont l'histoire nous a dramatiquement enseigné le prix.

Bon été à toutes et tous.

Serge POIGNANT  
Député Maire de Basse-Goulaine

## Actualités

Conseil  
Municipal  
extraordinaire ▲

Le 13 mai, le Maire a réuni un conseil municipal extraordinaire avec un point à l'ordre du jour : la future gendarmerie. Il s'agissait d'approuver le marché de maîtrise d'œuvre, remporté par "L'atelier Dune" de Royan, à l'issue du jury de concours.

Retour sur les différentes étapes de ce concours, lancé le 26 septembre 2003, pour la construction d'une gendarmerie et d'habitations pour les gendarmes et leurs familles (16 logements pavillonnaires et 2 studios) :

⇒ Le 22 décembre 2003, un jury, composé d'élus, d'architectes et de gendarmes, a désigné 4 candidats admis à présenter une offre.

⇒ Les 8 et 21 avril 2004, de nouvelles réunions ont permis d'étudier les propositions rendues par les cabinets d'architectes et de les classer. La société lauréate est l'atelier Dune de Royan.

Le conseil municipal extraordinaire avait donc pour objet d'autoriser le maire à signer le marché de maîtrise d'œuvre et de rémunérer les trois cabinets non-lauréats.



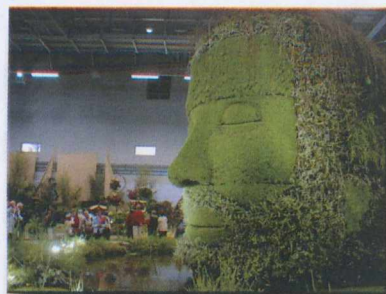
La future gendarmerie sera située sur le terrain des Plantives, à proximité des serres municipales.

Le coût de la réalisation est estimé à 2 400 000 € HT. Les gendarmes devraient intégrer la caserne fin 2005, début 2006. Dès cette année, ils seront pourtant présents sur la commune dans des locaux provisoires au-dessus de la Poste.

## Floralies Internationales

### ▲ Coup de cœur

Le stand ornemental du SIVOM Loire et Goulaine a été plébiscité par les visiteurs des Floralies. Sur 222 m<sup>2</sup>, une tête énigmatique, culminant à 5 m, faisait face à un cockpit d'avion perdu au milieu de fleurs vagabondes. Les jardiniers des 13 communes qui composent le SIVOM ont fait preuve d'une imagination débordante et d'un savoir faire salué par tous. La réalisation de la tête a nécessité 480 m de tube, 110 m<sup>2</sup> de grillage, 20 000 agrafes, ... soit environ 4 tonnes de fer. 800 Helxine ont été plantées pour couvrir le visage et 400 Gnaphallium composaient la barbe ; barbe taillée tous les 3 jours !



### La retraite des Assistantes Maternelles

Le 1<sup>er</sup> juin, une soirée d'information sur le thème de la retraite des assistantes maternelles a été organisée par le Relais Assistantes Maternelles de Basse-Goulaine en partenariat avec le Relais Sèvre, Maine et Goulaine et l'association des assistantes maternelles du Pays Goulainais. Monsieur COTTINEAU, un intervenant de la CRAM des Pays de la Loire, a animé ce débat en évoquant le relevé de carrière et les modalités d'accès à la retraite. Plus de 40 personnes ont assisté à cette soirée.

Vu le grand intérêt suscité par cette soirée, une nouvelle rencontre aura lieu en octobre.

### ▲ La Guinée à Basse-Goulaine

Le 10 mai, M. DRAME, Maire de la ville de Kindia en Guinée et M. SOW, Secrétaire Général de la communauté urbaine de Kindia, ont été reçus par Serge POIGNANT et ses adjoints. Ils étaient accompagnés de M. LOUISY, Président de Guinée 44 et M. MARTIN, Directeur de l'association. La rencontre s'est terminée par la visite d'une exposition à l'école du Grignon. Cette présentation d'objets et d'aliments de Guinée était une des diverses animations proposées pendant une semaine par Mme AUDUC, membre de Guinée 44, pour faire découvrir ce pays aux enfants. Ce déplacement à Basse-Goulaine s'inscrit dans le cadre d'échanges entretenus depuis plusieurs années entre les deux villes.



## Trophée de la Mode

### Couture et sunlight ▲

Le 23 avril, le Trophée de la Mode, avec près de 300 spectateurs, a une nouvelle fois affiché complet. Guillaume DEVAUX a reçu le trophée de cette 5<sup>ème</sup> édition. Virginie RICHARD et Céline TERSOUINARD, ont été désignées respectivement 2<sup>ème</sup> et 3<sup>ème</sup> de ce concours par le jury composé de professionnels de la Mode et d'élus. A noter la performance du personnel communal qui a imaginé pour l'occasion un décor fait de plantes et de jeux de lumière.



### Notre doyenne nous a quittés ▲



Rien ne laissait supposer que Germaine BENOIST, doyenne de la ville, allait nous quitter le 31 mai. Cette femme pleine d'entrain s'est largement investie dans la vie de la maison d'accueil du Moulin Soline. Elle apportait volontiers son aide aux autres résidents, pour conduire les personnes en fauteuil roulant par exemple.

Elle avait fêté ses 102 ans, le 23 avril, en présence de Serge POIGNANT et Danielle DUMONT, Adjointe à la vie sociale, qui s'étaient joints à la directrice Madame GIRARD, le personnel et les résidents pour lui souhaiter un joyeux anniversaire lors d'un goûter plein d'émotion et de bonne humeur.

### Nettoyage de Printemps

### Peu nombreux mais motivés ! ▲

Le 24 avril, les Goulainais étaient peu nombreux à s'être joints aux élèves de CE2 de l'école du Grignon, aux membres des associations (club canin, extra-pédestres, cyclotouristes, mutuelle de Loire Atlantique, amis du cheval et du poney, Inter-sociétés) et aux élus pour participer au traditionnel nettoyage de printemps, organisé par la ville. Les personnes présentes ont cependant fait preuve d'une grande efficacité dans le ramassage des papiers, plastiques et autres débris qui jonchaient certains sentiers de la commune. La matinée s'est terminée par une plantation d'arbres à proximité du club canin. Un appel est dès à présent lancé à tous les Goulainais qui souhaiteraient participer, au printemps prochain, à cette manifestation des plus sympathiques.



## Exposition

### ▲ "Formes et couleurs"

Les artistes goulainais se connaissent. Ils ont l'occasion de se retrouver lors du Salon d'Automne, manifestation annuelle organisée par la ville au mois de novembre. Chaque année, ils sont rejoints par de nouveaux artistes amateurs qui viennent grossir leurs rangs et enrichir les échanges. Lors de la dernière édition, l'idée a germé de se retrouver à d'autres moments dans l'année, lors d'expositions qu'ils mettraient en place ensemble.



20 peintres et un sculpteur ont répondu à l'appel du 1<sup>er</sup> rendez-vous qui a donc eu lieu, du 10 au 29 mai, lors d'une exposition intitulée "Formes et Couleurs" dans la galerie jouxtant l'espace culturel Leclerc.

### ▲ Nouveau succès de l'Eurosports



Le 1<sup>er</sup> mai, près de 200 enfants, âgés de 7 à 13 ans, ont participé à l'Eurosports. Ils ont ainsi découvert gratuitement, le temps d'une journée, la pratique et les règles de 12 sports pratiqués sur la commune : badminton, basket, foot, judo, pétanque, randonnée, rugby, tennis, tennis de table, tir à l'arc, vélo, volley. Les associations sportives, l'Intersociétés, l'UCA et l'ADPC ont largement contribué au succès de cette manifestation,

encadrée par 150 bénévoles, dont beaucoup d'ados.

## CMJ

### ▲ Les vacances se préparent

5 directeurs et 35 animateurs vont animer l'ensemble des centres et des projets d'été. Pour préparer les vacances des jeunes Goulainais de 3 à 17 ans, l'ensemble des équipes s'est retrouvé le temps d'un week-end, les 8 et 9 mai. L'occasion pour tous de mieux se connaître et de participer à des temps d'information sur le CMJ, la ville, la réglementation des centres, des temps de formation autour de l'aménagement, la sécurité, l'alimentation, les projets d'animation, des moments d'échanges sur les compétences et les savoirs faire.

Deux jours plus tard, le CMJ a organisé une réunion d'information à destination des parents et des jeunes pour leur exposer les projets d'été. Pendant la soirée, les enfants ont été accueillis dans un espace animation.

### ▲ Vide Grenier

On est venu de loin pour vendre et fouiner ! Le 2 mai, 220 exposants se sont installés square de Theley pour participer au vide grenier organisé par l'Union des Commerçants et Artisans de Basse-Goulaine. Les amateurs de bonnes affaires et les curieux sont venus en nombre pour chiner.



## Cérémonie et témoignages ▲



Samedi 8 mai, la ville de Basse-Goulaine a célébré l'armistice de la seconde guerre mondiale. Des gerbes ont été déposées au pied du monument de la paix, square de Theley. Trois Goulainais ont été décorés : Jean-Claude CARRIE et Jean-Paul HERY ont reçu la médaille de la reconnaissance de la Nation, Michel MALLET a reçu la Croix du Combattant. A cette occasion, Serge POIGNANT a rappelé la nécessité d'œuvrer "sans relâche pour faire mesurer aux plus jeunes les chances d'une démocratie et d'un respect des Droits de l'Homme".



Quelques jours plus tôt, Albert BREBION, Jean-Claude CARRIE et Jean RUPPE s'étaient rendu à l'école du Grignon pour témoigner de leur vécu pendant la seconde guerre mondiale. Jean RUPPE, ancien combattant, avait été fait prisonnier par les allemands, les deux autres représentants de l'UNC étaient alors enfants. Les élèves de CM2 se sont montrés très intéressés, ils ont posé de nombreuses questions sur la guerre, les conditions de vie, l'emprisonnement, ... L'UNC, qui lance ainsi une action de sensibilisation auprès des enfants de la commune, souhaite renouveler cette opération dans les écoles, l'année scolaire prochaine.

## ▲ Sentiers de randonnées à Basse-Goulaine

Basse-Goulaine s'étend sur 1 374 hectares. Les espaces naturels (agricoles, protégés, de loisirs) représentent près de 59% de la surface de la commune.

Ce dossier vous invite à découvrir et apprécier, grâce à plusieurs circuits de randonnées et de balades, des lieux méconnus ou enchanteurs de Basse-Goulaine et du vignoble. Vous traverserez des espaces boisés, longerez des canaux et des ruisseaux, observerez des chevaux et des oiseaux,...

### Le circuit des vallées

A suivre à pied, à vélo ou à cheval, ce circuit de 7 km est idéal pour les promenades en famille. Il a pour point de départ le parking du Grignon. Après avoir rejoint le collège de Goulaine, les promeneurs s'enfoncent dans la campagne goulainaise.

A deux reprises, l'itinéraire emprunte des ponts qui surplombent le canal de Goulaine. Il traverse le village des Vallées, dont les maisons de pêcheurs ont été édifiées sur des tertres. Sur une partie du circuit, le sentier longe un ruisseau sous une arche ombragée d'arbres.

Des chevaux, des poneys et des ânes suivent la progression des promeneurs tout au long de la balade.



Yves HERY, adjoint à l'Environnement, Cadre de Vie, Espaces Naturels, vérifie la visibilité du balisage du circuit des vallées



### Un gage de qualité

Le circuit des vallées répond pleinement aux critères de la charte de qualité du Conseil Général qui préconise notamment un intérêt paysager, des passages sur des portions goudronnées limités et des parcours sécurisés. Il est donc inscrit au PDIPR (Plan Départemental d'Itinéraires de Promenades et Randonnées) et au Topoguide du Syndicat de Pays du Vignoble Nantais.



Vous pouvez vous procurer gratuitement la fiche descriptive du circuit des Vallées ou le Topoguide, en vente au prix de 8 €, au Point Informations de Basse-Goulaine

Le balisage du circuit a été effectué par l'association des extra-pédestres. L'entretien est assuré par l'association d'insertion AIDERA.



### Le long du canal de Goulaine



En 2003, Nantes Métropole a débuté l'aménagement d'un sentier pédestre entre le boulevard des Pas Enchantés à Saint Sébastien sur Loire et la nouvelle voie de la vallée maraîchère.

Depuis quelques mois, les promeneurs empruntent le chemin qui relie St Sébastien sur Loire au port de Basse-Goulaine.

Au fil de la balade, ils passent sur un petit pont romain camouflé et arrivent sur le port de Basse-Goulaine qui abrite l'ancien local des pêcheurs de civelles. Lorsque le tracé sera finalisé, la promenade se poursuivra le long du canal de Goulaine, axe migratoire de nombreuses espèces d'oiseaux. Deux ponts seront alors mis en place pour traverser le canal, dont les eaux du marais se jettent dans la Loire.

**Planning des aménagements :** cette année, la portion qui débute au nord du collège de Goulaine et rejoint la vallée maraîchère sera finalisée. En 2005, la jonction entre les deux premières sections, avec la mise en place de bancs, poubelles, ... sera terminée. Le sentier sera alors long de 3,3 km.

Dès maintenant, une extension vers Saint Julien de Concelles est envisagée.

### La grande boucle

Basse-Goulaine – Saint Julien de Concelles – Le Loroux-Bottereau – Haute-Goulaine

Depuis plusieurs années, le SIVOM Loire et Goulaine a développé l'idée de créer quatre circuits de randonnées d'environ 25 à 35 km, passant par les bourgs des différentes communes. Le SIVOM voulait ainsi offrir aux randonneurs de nouveaux parcours "modulables". Les itinéraires empruntant les chemins communaux, il a fallu imaginer et réaliser des liaisons entre ces sentiers existants. Ce projet a nécessité l'acquisition par les communes de terrains auprès de propriétaires privés et l'aménagement de certains sites, comme la remise en état des berges le long du canal de Goulaine.

Cet été, le balisage par l'association AIDERA marquera la naissance de la boucle "Basse-Goulaine – Saint Julien de Concelles – Le Loroux-Bottereau – Haute-Goulaine".

Long d'environ 25 km, ce circuit possède de nombreux attraits. Il passe à proximité

du château de Goulaine et par le marais, sur le pont de l'Ouen jusqu'à la butte de la Roche. De ce point culminant, les promeneurs découvrent une vue impressionnante, toute l'agglomération nantaise jusqu'au pont de Cheviré est visible. Le tracé traverse également les 4 bourgs, le vignoble et la vallée maraîchère.



Le balisage de cette boucle utilise une signalétique propre au SIVOM Loire et Goulaine

### 1<sup>ère</sup> édition d'une course à pied familiale

Le dimanche 12 septembre prochain, la ville organise une course à pied, qui longera en partie le canal de Goulaine et empruntera une portion de circuit des vallées. Cette course sera ouverte gratuitement aux adultes et aux enfants nés entre les années 1988 et 1991. Deux tracés ont été étudiés, un de 10 km pour les adultes et l'autre de 3 km pour les enfants. Le départ sera donné à 10h sur le complexe Henri Michel. Le classement distinguera les filles et les garçons, les femmes et les hommes et, pour les enfants, sera effectué par année de naissance.

Par la création de cette course, Thierry BOURGOUIN, Adjoint aux Sports, souhaite répondre à une demande. En effet Basse-Goulaine compte de nombreux coureurs à pied. Si le succès est au rendez-vous, d'autres éditions seront prévues les années suivantes. Des bulletins d'inscriptions seront disponibles à partir du 1<sup>er</sup> juillet au Point Informations, place de la Chantrie et à l'accueil de la Mairie. Ils devront être retournés avant le vendredi 3 septembre. Il vous sera demandé également un certificat médical et l'accord parental pour les enfants et les jeunes de moins de 18 ans.

Pour tout renseignement, vous êtes invités à contacter le Point Informations au 02 40 03 53 47.

### Un cadre fleuri

Basse-Goulaine a été récompensée pour ses efforts en matière de fleurissement. Le comité national pour le fleurissement de la France lui a remis le label "Villes et Villages Fleuris".



Salons à cette occasion, le personnel des espaces verts de la ville, qui fait toujours preuve de grande compétence et de créativité.

Au-delà des espaces publics, les Goulainais participent également individuellement au fleurissement de la ville. Chaque été, un concours récompense de nombreux habitants, dont les jardins et balcons sont fleuris.

## ▲ Travaux en projets

A partir de la fin du mois de juin, et pour une durée prévue de 8 mois, des travaux seront entrepris par Nantes Métropole, route des Landes de la Plée. Un rond-point sera créé au carrefour de la rue des Touzelles. Un autre rond-point sera mis en place au carrefour de la rue des onchères. Une piste cyclable sera tracée entre ces deux rond-points. En parallèle, des travaux d'effacement de réseaux seront menés. Des déviations et des circulations alternées sur la route des Landes de la Plée seront mises en place sur certaines périodes, notamment en juin et juillet.

Coût des travaux : 735 000 €. Une participation du lotisseur (183 000 €) prévue sur le budget de la commune entrera dans les recettes de la communauté urbaine au titre de ces travaux.

Cet été, un rond-point sera mis en place au niveau du chêne ferré, sur la route de Clisson, à proximité de l'enseigne Feu vert. Le passage souterrain sera alors supprimé. Durée prévue des travaux : 6 mois

CMJ

## ▲ Enquête

Toujours soucieux de répondre au mieux aux attentes des jeunes de la commune, et pour développer des temps d'animation adaptés, le Centre Municipal Jeunesse va proposer différents temps de rencontre à destination des 14/17 ans.

Un animateur stagiaire Beatep, Florent BARTAUD, a élaboré un questionnaire et conduit différents temps d'animation pour améliorer l'action du CMJ.

Ce questionnaire permettra de constituer "une carte d'identité" des jeunes de la commune : pratiques culturelles, sportives, pôles d'intérêt, temps de loisirs, projets, ... Ce questionnaire est mis à disposition au local jeunes, au CMJ, au Lycée de la Herdrie et lors de rencontres personnalisées.

Pour plus de renseignements, l'équipe administrative et pédagogique sera heureuse de vous accueillir :

CMJ, 14 rue Busson Billault, 02 40 06 09 39  
Animation Jeunesse, 156 rue du Grignon  
02 40 54 94 83

## Sécurité

### Opération tranquillité vacances reconduite ▲

Devant le succès de l'Opération les deux années passées, la ville propose une nouvelle fois aux Goulainais de prévenir de leurs dates d'absence en remplissant un imprimé disponible à la Police Municipale, au Point Informations et à l'accueil de la Mairie.

La Police Municipale, qui verra ses effectifs renforcés pendant la période estivale, effectuera une surveillance accrue des habitations



### Extension du Gymnase de Goulaine ▲

Chaque semaine, plusieurs centaines de sportifs se rendent dans le gymnase de Goulaine : les élèves du collège en journée et les associations sportives de la commune en soirée et le week-end.

Pour garantir une meilleure sécurité des utilisateurs du gymnase, des travaux ont été menés pour réaliser un espace de rangement d'une surface de 110 m<sup>2</sup> jouxtant la grande salle. Les gros matériels, tels que les agrès, tapis de sol, ... auparavant entreposés dans la salle de sport, sont désormais stockés dans cette extension. Ces travaux, débutés mi-décembre, ont été achevés début avril. Ils ont nécessité la mise en place de fondations spécifiques. Le coût de cet agrandissement, pris en charge par la ville, est de 97 883 € TTC.

## Gens du voyage

### Terrain de Grands Rassemblements ▲

Depuis l'année dernière, dans le cadre du schéma départemental signé en juillet 2002, Nantes Métropole a mis en place une opération qui consiste, chaque été, à mettre à disposition des gens du voyage entre le 15 juin et le 15 septembre, quatre terrains disposant de nombreux emplacements de caravanes pour des missions évangéliques, notamment.

Cette année, les quatre communes concernées sont Carquefou, La Chapelle sur Erdre, Vertou et Basse-Goulaine. La sélection des terrains fonctionnant par roulement, la ville de Basse-Goulaine accueillera ensuite un autre grand rassemblement dans 6 ans.

Pour cet été, le terrain sélectionné à Basse-Goulaine se situe sur la partie haute de la zone entre la rue des Plantes, la rue de Tasmanie et la route du Loroux-Bottereau. Il peut accueillir une trentaine de caravanes. Il a été aménagé par Nantes Métropole, avec notamment plusieurs accès en eau potable.

Les personnes souhaitant s'installer sur l'un des terrains prévus s'adresseront à la Préfecture qui les orientera sur les terrains en fonction des places disponibles. La durée d'occupation par les gens du voyage varie de quelques jours à quelques semaines.

Toutes les semaines, un point sera fait en Préfecture et, à Basse-Goulaine, un comité de surveillance sera également instauré, composé d'élus, de riverains, de gendarmes, de fonctionnaires de Nantes Métropole et du Médiateur près du syndicat des gens du voyage.

## Vie sociale

### ▲ Pour que le beau temps reste un plaisir

Les services de la ville se mobilisent pour soutenir et venir en aide aux personnes isolées face à la chaleur, pendant l'été.

Toute personne fragilisée, qui sera isolée pendant toute ou partie de la période estivale, est invitée à se faire connaître auprès de la mairie. Si vous avez connaissance de personnes se trouvant dans cette situation d'isolement, vous êtes également invité à en

informer la mairie. Le recensement permettra aux agents municipaux et aux élus de rendre visite à chacun et de veiller à ce que tout le monde supporte cette période sanitaire plus difficile, notamment dans l'hypothèse d'une nouvelle canicule.

Pour vous faire connaître ou informer de la situation d'isolement d'un de vos proches (parent, voisin, ...), vous êtes invité à remplir l'imprimé joint à ce magazine et disponible en mairie. Dans toute situation d'urgence, vous pouvez également contacter directement les services de la ville au 02 40 03 55 56.

Un guide pratique des professionnels et structures d'aide dans le domaine de la santé est disponible en mairie.

## A votre service

### ▲ Bibliothèque René-Guy Cadou

Le 24 avril, la bibliothèque a fêté ses 3 ans d'ouverture au public. Au même moment, elle vivait une étape importante de son évolution. Avec le nouveau service de prêt de Cd Roms, on peut désormais parler de la "Médiathèque" René Guy Cadou !

Maryse LEPOURIEL, bibliothécaire, secondée par Laurence MOUILLE, Anita LUNEAU et Sophie MONGIS, nous présente cette structure gérée par la commission Culture et Animation.

#### A qui s'adresse la bibliothèque ?

La volonté a toujours été d'offrir un service pour tous, enfants, jeunes et adultes. L'objectif est atteint. 2 000 Goulainais fréquentent régulièrement la bibliothèque.

Parmi les 24 500 références de livres et revues disponibles à la bibliothèque, le choix doit être difficile. Comment intervenez-vous pour conseiller les usagers dans leur choix de lecture ?



Espace Jeunesse

Les personnes nous demandent des idées en fonction de leur genre préféré, leurs envies du moment. Nous leur répondons à partir de nos propres lectures, des impressions échangées avec d'autres lecteurs et de l'actualité littéraire. C'est l'occasion d'échanges très intéressants.

Le Comité de Lecture, mis en place dès 2001 et constitué d'utilisateurs de la bibliothèque, élabore chaque année une sélection d'une soixantaine de livres et rédige des critiques. Celles-ci sont publiées dans un document diffusé auprès du public à l'automne. Cet outil de sélection rencontre un très vif succès.

Mais les lecteurs aiment aussi chercher dans les rayonnages un livre, un titre qui accrochera leur regard, un résumé, des premières lignes qui créeront l'envie de pousser plus loin la lecture. Pour les accompagner dans cette recherche, nous disposons en évidence les nouveautés, nombreuses et variées.

#### Mais le public ne se limite pas aux lecteurs.

Effectivement. Nous proposons la consultation de Cd Roms et d'Internet, et depuis le 20 avril, il est possible d'emprunter des



Cd Roms. Déjà 400 Cd Roms sont disponibles, dans divers domaines : jeux pour enfants ou adultes, arts et culture, ... D'autres acquisitions sont prévues cette année.

#### Avez-vous des contacts avec d'autres structures de la ville ?

Nous travaillons régulièrement avec les écoles. Les classes sont accueillies

à la Bibliothèque en dehors des heures d'ouverture au public. Les animations peuvent prendre des formes diverses : histoire, jeu, recherche documentaire, ... Nous avons aussi mené des opérations ponctuelles avec le Collège de Goulaine et l'Institut de la Grillonnais : découverte des lieux, visite d'un auteur, ...

Nous travaillons aussi avec les tout-petits. Les assistantes maternelles et les enfants du Relais Assistantes Maternelles sont accueillis une fois par mois pour assister et participer à des lectures animées. Nous nous déplaçons aussi pour développer cette activité auprès des enfants de la Halte-Garderie.

#### Organisez-vous d'autres animations destinées à l'ensemble du public ?

La bibliothèque a pour vocation d'être un lieu de rencontres culturelles autour et au-delà du livre. Nous accueillons diverses expositions temporaires ; les photos, toiles, ... voisinent avec les livres. Il faut aussi rappeler l'exposition permanente, qui grandit chaque année : une toile de chaque invité d'honneur du Salon d'Automne est exposée dans la bibliothèque. D'autres animations sont organisées ponctuellement au cours de l'année : un spectacle est offert aux enfants pendant les vacances de Noël, ...

#### Avez-vous d'autres projets cette année ?

Nous pouvons annoncer une animation prévue pendant l'opération Lire en fête : les Goulainais découvriront une exposition interactive de peinture contemporaine proposée par Raphaël DESPORTES. Le public sera invité à réagir face aux tableaux...

La Bibliothèque René Guy Cadou, place de la Chantrie, est ouverte au public : mardi de 16h à 18h30, mercredi de 10h à 12h et de 14h à 18h, jeudi et vendredi de 16h à 18h30, samedi de 14h à 17h. Renseignements : 02 40 06 00 22

## Le mot de l'opposition

### L'avenir de la Poste de Basse-Goulaine

Basse-Goulaine, comme de nombreuses communes de notre département, est confrontée aux mesures de restructuration de la Poste (la Loire Atlantique est le département pilote en la matière). Le tri postal qui autrefois s'effectuait sur place a été transféré à Vertou, ce qui a eu pour effet d'avancer les heures de levée du courrier au mépris de l'activité des entreprises et des services. De plus l'ouverture des bureaux au public a été réduite d'une demi heure. Enfin, les recommandés et colis non remis ne sont plus disponibles le jour même.

La Poste de Haute-Goulaine est devenue un bureau de poste de proximité et n'a plus qu'un seul agent au guichet pour répondre aux besoins de la population. Depuis le 3 mai 2004 les horaires d'ouverture ont été modifiés. Par ailleurs, pour les conseils financiers la population doit s'adresser à Basse-Goulaine car le conseiller intervient maintenant sur les deux communes. Quant à la commune de Saint Fiacre sa poste est devenue une agence postale communale à la charge des contribuables locaux.

La Poste ne gère pas seulement le courrier ; nombreux sont ceux et particulièrement les personnes âgées qui y ont un compte courant ou un compte d'épargne. Leur faudra-t-il se déplacer à plusieurs kilomètres pour retirer leur argent ? Voir traiter avec le quincaillier du coin qui sera devenu le point postal local ? Car en fonction des points d'activités définis par l'administration, la poste peut devenir agence postale communale ou point poste. La Poste et ses agents ont depuis leur origine un rôle social important. Le facteur n'est pas seulement un distributeur de courrier, il conseille et rend de menus services. Sa connaissance des quartiers, de la clientèle rend des services inestimables à la population.

Si le Député Maire de Basse-Goulaine a réagi par écrit auprès du responsable local sur les horaires de levée du courrier, on peut regretter qu'il n'y ait pas eu d'information ni de réactions vis à vis de ce que nous appelons une désorganisation de la Poste et du service public. L'administration postale est en pleine logique de réduction des coûts bien que ses bénéfices aient sextuplé en 2005. Peu lui importe les besoins du public. Les bureaux de poste, points de repères historiques, comme l'église et la mairie contribuent à la vie locale.

Là où la population et les élus se mobilisent l'administration recule et revoit sa copie (exemple à Nozay, la Limouzinière et Saint Colomban). N'attendons pas que dans notre commune la poste devienne un point poste ou une agence postale communale entièrement à la charge des contribuables Goulainais pour réagir.

### Précisions

Dans notre article précédent sur les impôts locaux nous avons souligné l'augmentation des taux votés par la commune et seulement de ceux-ci, quant aux explications que nous avons demandées, elles concernaient bien évidemment la contradiction entre une pause dans les investissements communaux et une augmentation des taux d'imposition qui évoluent presque deux fois plus vite que l'inflation. Mais sur ce point nous n'avons toujours aucune réponse.

Le 17 mai 2004,  
les élus de la liste Démocratie et Citoyenneté.

## Infos pratiques

### Pour préparer la rentrée scolaire ▲

#### Accueil périscolaire

L'accueil périscolaire concerne les parents qui ne peuvent être présents lors de la rentrée ou de la sortie de la classe de leur(s) enfant(s). Ils doivent justifier de cette indisponibilité en fournissant une attestation de leur employeur.

Les imprimés d'inscription sont disponibles en Mairie, ils doivent être retournés au plus tard le 16 juillet.

Après cette date, l'imprimé reste à votre disposition en Mairie ou dans les 4 points d'accueils. Vous pourrez également le télécharger sur le site internet de la ville "www.basse-goulaine.fr", sur la page "démarches administratives - vie scolaire".

#### Horaires des accueils :

Les Chênes / les Tilleuls	de 7h05 à 8h35 - de 16h45 à 19h
Ste Marie/ St Brice	de 7h20 à 8h50 - de 16h30 à 19h
Le Grignon	de 7h20 à 8h50 - de 16h30 à 19h

Tarifs : 1 € par séance de 30 minutes. Des cartes de 10 €, 20 € et 50 € sont en vente dans les accueils.

#### Etude surveillée

L'étude surveillée est assurée à l'école du Grignon : lundi, mardi et jeudi, de 16h30 à 17h30, à l'exception de la veille des vacances et la semaine précédant les vacances d'été.

Les fiches d'inscription sont disponibles à l'école (avant le 13 septembre).

Tarifs : 1€ la séance d'une heure. (facturation trimestrielle)

#### Restauration scolaire

Les repas pris régulièrement sont facturés mensuellement. Pour les repas occasionnels, la vente des tickets de cantine a lieu au point informations : mardi, jeudi et vendredi matins et le mercredi, toute la journée.

Les tickets sont valables uniquement pour l'année scolaire en cours. Les tickets non utilisés ne sont pas remboursés.

#### Transports scolaires

Les écoles de la ville sont desservies par 6 cars. Toute utilisation du transport nécessite une inscription préalable en Mairie. Les inscriptions étant ouvertes d'avril à mai, elles sont encore possibles mais en fonction des places disponibles. Une carte est ensuite délivrée gratuitement. L'achat des tickets s'effectue dans les points de vente "TAN".

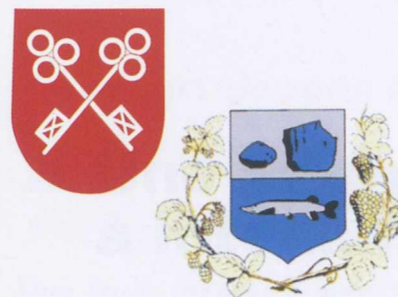
Tarifs mensuels : Ticket Primo 10,30 €, Ticket Rapido 18,50 € La TAN propose un tarif annuel moindre (179 € Collèges et 97 € élémentaires), avec possibilité d'un prélèvement mensuel, sous réserve d'une inscription avant le 31 juillet (imprimés disponibles en mairie).

#### Sécurité renforcée aux abords des écoles

Depuis la fin du mois de mai, plusieurs agents de la ville assurent la sécurité des enfants qui traversent les routes à proximité des écoles. Ils remplacent ainsi les agents de la Police Municipale et sécurisent un nombre plus important de passages, puisqu'ils sont également présents devant le collège de Goulaine. Cette nouvelle organisation a permis de libérer les agents de la Police Municipale, qui peuvent désormais se consacrer au respect des règles de stationnement et de circulation sur le parking du grignon.

## Anniversaire

### Theley - Basse-Goulaine : le jumelage a 15 ans ! ▲



En 1985, deux amies, l'une sarroise, Rose-Marie KELTER, et l'autre goulainaise, Renée CADORET, également adjointe au conseil municipal, liées par des réflexions européennes proposent d'établir un contact entre les 2 communes.

Plusieurs rencontres entre les élus, des voyages et échanges entre les habitants, la participation active des associations, mènent à la naissance du comité de jumelage. Le jumelage est officialisé avec Theley, le 29 avril 1989 par la signature d'une charte.



Signature de la charte en 1989



En 1999, près de 100 habitants de Theley ont été accueillis dans des familles goulainaises pour célébrer les 10 ans du jumelage

#### Cérémonies du 15<sup>ème</sup> anniversaire

Du 29 au 31 mai 2004, près de 70 goulainais ont été reçus à Theley pour fêter le 15<sup>ème</sup> anniversaire du jumelage. Ils ont été accueillis par Hermann Josef SCHMIDT, le maire de Tholey\* et Friedbert BECKER, le maire de Theley. Ils ont également participé à une rencontre entre tous les jumelages des communes de Tholey, en présence du Président des ministres de la Sarre, Peter MULLER.

Ce séjour a été l'occasion de promenades sur le Schaumberg et de visites des environs de la ville, notamment le lac Bostalsee et les rives de la Moselle.

Ces trois jours festifs ont été marqués par la bonne humeur, amplifiée par la présence des amis de l'harmonica.

\*Tholey pourrait s'apparenter à un canton dont ferait partie la ville de Theley. Les prérogatives du maire de Tholey s'étendent largement sur les 5 communes du "canton".



29 mai 2004, signature d'une charte qui confirme l'attachement des deux villes à ce jumelage et leur engagement pour la paix entre les nations

#### Le comité de Jumelage

L'association a pour objet de sensibiliser les Goulainais aux différentes cultures, développer les relations existantes et favoriser la création de nouveaux échanges. Elle participe chaque année à l'organisation du Village de Noël et met en place des soirées à thèmes. Elle propose également des cours d'allemand et d'espagnol pour les enfants et les adultes.

Renseignements : Michèle HERY au 02 40 06 03 43

## Carte postale

### Ce qui rapproche les deux villes



Alors que le nombre d'habitants de Basse-Goulaine a augmenté considérablement ces dernières années, la population de Theley avec 3 600 habitants est restée stable. Le cadre de vie qu'offrent les deux villes reste cependant très proche. Theley, d'une surface de près de 1700 hectares, possède un passé rural et se situe à proximité d'une grande ville, Sarrebruck, elle-même jumelée avec Nantes.

La vie associative, avec quasiment autant d'associations qu'à Basse-Goulaine, y est également très riche. Theley est une commune verdoyante et vallonnée, qui compte de nombreux sentiers de randonnées. (Les cyclotouristes goulainais ont, à plusieurs reprises, emprunté ces chemins lors d'échanges avec leurs homologues sarrois.) La ville possède un musée, le Moulin Adams, un ancien moulin à eau restauré, dans lequel est présentée une exposition sur les métiers anciens et les conditions de vie des siècles passés.

Elle se situe à proximité immédiate du Schaumberg, montagne la plus haute de la Sarre, sur laquelle est érigée la Tour de la Paix, inaugurée par Eisenhower dans les années 50.

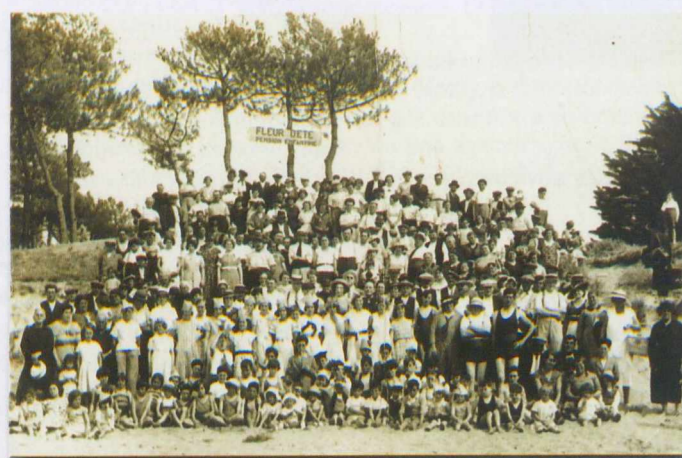
Anniversaire

## ▲ L'Amicale laïque, une fringante septuagénaire

**Incroyable mais vrai : l'Amicale laïque fête cette année ses 70 ans, ce qui en fait l'incontestable doyenne de toutes les associations en activité sur la commune.**

C'est en effet le 24 février 1934 qu'un petit groupe d'amis de l'école publique décida de fonder une "Amicale des anciens élèves des écoles communales de Basse-Goulaine", avec un triple objectif : "maintenir les liens de camaraderie contractés sur les bancs de l'école communale, continuer l'influence moralisatrice de l'école et la faire considérer comme une seconde famille". A l'origine de cette initiative, on trouve l'instituteur de l'époque, Monsieur HUSSON, Eugène BRELET, Francis CASSARD et surtout Louis EDELIN, âgé alors de 36 ans, élu président de la nouvelle association le 24 juin, qui deviendra en 1935 Maire de Basse-Goulaine.

À ses débuts, l'Amicale, membre dès sa fondation de la Fédération départementale des amicales laïques, affiliée à la Ligue de l'enseignement, place l'éducation populaire au premier rang de ses priorités, sans pour autant négliger les sorties, comme ce 15 juillet 1934 où ce sont "cinq grands cars ornés de drapeaux et suivis de voitures particulières" qui emmènent nos amis de l'école publique à Saint-Brévin pour une sortie promenade fort animée (et sans doute aussi fort arrosée, ce que n'avoue pas le registre des délibérations de l'Amicale auquel nous empruntons ces citations). Ces premières années sont marquées par une intense activité, avec par exemple l'organisation d'une cantine scolaire à la rentrée 1935 (l'Amicale s'en chargera jusqu'en 1974, date de la municipalisation des restaurants scolaires). La guerre viendra interrompre ce bel élan et l'Amicale ne reprendra ses activités qu'en 1946.



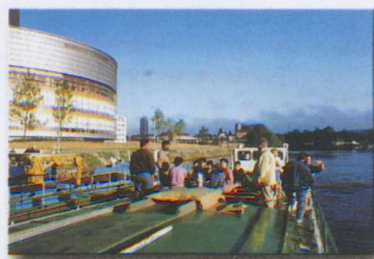
Sortie de l'Amicale laïque à Saint-Brévin en 1935. De la grand-mère au plus petit, tous posent fièrement pour la photo, autour du président Louis EDELIN et des comiques nantais PEIGNON et SAUVAGET, qui sont aussi de la fête.

Durant une deuxième phase, qui va de l'immédiat après-guerre au début des années 1970, le combat laïque est prolongé par des activités ludiques et ... lucratives (il faut bien payer la cantinière). Concours de belote, bals (quatre par an environ), fête de Noël et distribution des prix rythment ainsi le calendrier, mais le grand moment est, à partir des années 1955-56, la kermesse inter amicales organisée avec Saint-Julien-de-Concelles et Thouaré sur le terrain du Bout des Ponts, avec de grandes vedettes de la chanson et toute une foule de stands. Cette période est toujours dominée par la personnalité de Louis EDELIN, même si depuis 1947 le maire de Basse-Goulaine a quitté la présidence.

La défaite de Louis EDELIN aux municipales de 1971 correspond à une nouvelle phase. Notre commune connaît alors une expansion rapide, les nouveaux arrivants amènent un nouveau souffle à la vie associative locale et l'école publique dépasse largement l'école privée, jusque-là dominante. L'Amicale laïque bénéficie de ce renouveau.

Les sections se multiplient, aussi bien dans le domaine du sport que dans celui des loisirs créatifs : gymnastique adultes (1974), ciné-club (1976), tissage (1976), bibliothèque (1976), volley (1980), poterie (1984), pétanque (1985), boxe française (1988), couture (1988), photo-club (1988), gymnastique enfants (1988), mini-school (1989), échecs (1991), école de sport (1993), badminton (1993), découverte-nature (1994), cours d'anglais (1996), multi-sports enfants (1996), multi-sports adultes (2000), tennis de table (2001). Depuis 1984, l'Amicale organise régulièrement des soirées de spectacle ; en 1992, la création d'Arts-Scènes permet de proposer chaque année une programmation de qualité et, en 1997, ce sont les premières Giboulées de Goulaine. Impossible de citer ici tous les artistes qui ont ainsi fait découvrir aux Goulainais les joies du spectacle vivant. Parallèlement, l'Amicale, toujours fidèle à sa vocation de départ, organise des conférences, des rallyes, des sorties éducatives, des soirées de divertissement tout en assurant la défense et la promotion de l'école laïque, par ses prises de position mais aussi par l'organisation, par exemple, de soirées loto pour aider au financement des voyages ou par la prise en charge de la grande fête annuelle des écoles publiques qui connaît un succès toujours grandissant depuis sa création sous sa forme actuelle, il y a de cela trente ans exactement.

Première association de la commune, l'Amicale laïque entend bien animer encore longtemps la vie culturelle et sportive de la commune, proposer aux Goulainais une éducation populaire et continuer à promouvoir les valeurs de la laïcité qui, dans le monde actuel, restent plus nécessaires que jamais.



En 1993, les amicalistes sont encore de sortie et remontent cette fois-ci la Loire.

Donneurs de sang bénévoles

## ▲ Une information à intensifier

*Une étude récente montre que certaines informations concernant le don du sang sont méconnues de la population française.*



Si 81 % des donneurs savent qu'on peut donner autre chose que du sang total (49% citent les plaquettes, 42 % le plasma), 49 % des donneurs et 52 % des non donneurs connaissent mal l'entité E.F.S. 37 % seulement identifient le responsable du prélèvement par les termes A.F.S. (Agence Française du Sang), E.F.S. (Etablissement Français du Sang) ou centre de transfusion. Et surtout 25 % des donneurs pensent encore que les dons ne sont pas testés individuellement. Ce qui est faux !

La confiance dont bénéficie le don du sang en France est aujourd'hui retrouvée. Le drame du sang contaminé n'est plus associé au don du sang. Cependant la perception globalement positive sur le don du sang aujourd'hui ne se traduit pas encore par une réelle mobilisation : moins de 4 % de la population en âge de donner réalise cet acte.

Caroline HERY, responsable de l'Amicale des donneurs de sang de Basse-Goulaine, souligne "Donner son sang, c'est un acte altruiste, qui ne comporte ni obligation, ni récompense. Mais donner son sang peut aussi être interprété comme une lointaine référence à la notion de sacrifice : verser un peu de son propre sang pour sauvegarder la vie de son semblable".

Les membres de l'Amicale des donneurs de sang se mobilisent pour informer et sensibiliser la population sur l'importance de ce geste généreux. Du 7 au 17 mai, ils ont participé à la semaine nationale de sensibilisation au don du sang.

Dimanche 16 mai, ils ont organisé une marche entre Haute-Goulaine et St Sébastien, via Basse-Goulaine. A cette occasion, ils ont tenu à remercier "Monsieur le Maire et ses conseillers pour leur accueil toujours chaleureux".

La prochaine collecte organisée à Basse-Goulaine aura lieu en novembre. Renseignements : Madame HERY au 02 40 06 03 96.

UNC

## ▲ Carte du combattant

*Nouvelles conditions d'attribution pour les anciens combattants de l'A.F.N. (Algérie - Maroc - Tunisie)*

La carte du combattant reconnaît aux personnes qui la reçoivent les services rendus en tant que combattant. A compter du 1<sup>er</sup> juillet 2004, elle sera attribuée à tout ancien combattant pouvant justifier de 4 mois de séjour jusqu'au 2 juillet 1962, sur l'un ou l'autre des territoires d'A.F.N. et à cette seule condition.

Les anciens combattants qui avaient effectué une demande antérieurement, alors rejetée, la verront réexaminée par les services de l'O.N.A.C., qui s'assureront au préalable que la demande soit maintenue.

En cas de problème, contacter l'UNC de Basse-Goulaine, Monsieur CARRIE au 02 40 06 02 82

AAMPG

## ▲ Quelques chiffres ▲

L'AAMPG a effectué un sondage auprès de ses adhérentes, afin de cerner les pratiques et activités des assistantes maternelles du secteur de Basse et Haute Goulaine. Le résultat de ce sondage a été présenté le 20 avril à Haute-Goulaine. Ce résultat a suscité beaucoup d'intérêt et de questions, tant au niveau de la participation qu'au niveau du contenu. Une autre soirée sera donc prévue autour de ces questions.

Voici quelques résultats concrets de l'activité des assistantes maternelles sur le secteur :

- Les plus anciennes dans le métier ont 22 et 27 ans d'ancienneté
- 16 % ont interrompu momentanément leur activité
- 53 % ont trois agréments
- 8 % acceptent de travailler le samedi
- 10 % acceptent de travailler la nuit
- 8 % ont répondu accepter occasionnellement de travailler le dimanche
- 83 % souhaitent pour des raisons privées, organiser leurs horaires de travail
- l'accueil des enfants s'échelonne entre 6h30 et 21h45
- l'activité s'étale entre 33 h et 68 h par semaine

Football

## Les 18 ans : un jeu collectif encourageant ▲

C'est une saison difficile qui s'achève pour l'équipe des 18 ans du Football Club. Mais, si l'équipe dirigeante du club avoue déplorer le départ de certains joueurs en cours de saison, elle loue surtout la persévérance de ceux qui sont restés.

A mi-saison, ce groupe, mal en point, remotivé par un nouvel encadrement opiniâtre, a su trouver les ressources pour défendre avec courage les couleurs du Club.



En dépit d'une descente en division inférieure, on retiendra une satisfaction encourageante : si en début de saison les espoirs étaient tournés vers de fortes individualités, les prestations de fin de saison reposent maintenant sur le collectif.

## Théâtre et Loisirs

## ▲ Les élèves sur les pas de leurs aînés

Déjà la fin de l'année pointe son nez. Les élèves de l'école "Théâtre et Loisirs" ont joué lors de deux représentations couronnant une année de travail. Les quatre cours, sous la houlette de leur professeur respectif, ont présenté un spectacle haut en couleur. Des professeurs à l'écoute de leurs élèves et très attentionnés ont appris à ceux-ci le sens du déplacement, la façon de se maintenir sur scène, la diction et le respect d'autrui. Les membres



de l'association, rejoints par le public, se sont réjouis du résultat et ils rappellent que "l'apprentissage du théâtre ne peut que leur apporter de bonnes clés pour entrer dans la vie active". Un professeur s'occupait cette année de deux cours. Le premier (celui des plus jeunes) s'est exprimé sur un conte enfantin adapté par Yuna GAUTRON : "La princesse et le chevalier sans cœur". La mise en scène, les éclairages, les costumes ont permis de revenir dans un monde enchanté. Le second (plus âgé) a réfléchi sur leur grande préoccupation du moment : "la guerre" et a présenté une création collective : "De l'autre côté de l'écran". Une réflexion sérieuse et il faut bien le dire "sombre" qui pousse à regarder la réalité en face. Bravo d'avoir osé, la mise en scène efficace et la justesse de leur personnage nous ont dérangés dans notre train-train habituel. Les deux autres cours sont assurés bénévolement par des actrices de la troupe. Le cours de Claudie GOUPILLE a présenté une pièce de Christian LAMBLIN : "Le problème". Les enfants ont montré leur quotidien à l'école et le problème de mathématique leur a suscité beaucoup de questions. Un amusement qui a fait revivre au public un bon moment en classe. Le cours de Valérie TROUVE (les ados) s'est amusé dans une pièce écrite par leur professeur sur une idée originale : une comparaison entre la vie d'une famille au 19<sup>ème</sup> siècle et une d'aujourd'hui : "Ah ! Le progrès". Truculent ! Les élèves sont entrés sur scène avec un véritable plaisir de jouer.

En résumé, tout le public a été unanime : "nous avons passé un grand moment de théâtre. Nous vous le promettons, nous serons là pour vous voir l'année prochaine".

## Cyclotourisme

## ▲ Randonnées estivales

## Les cyclotouristes se déplacent en France et au-delà...

Au cours du week-end de l'ascension, 22 cyclotouristes ont participé à un voyage itinérant dans le Morbihan avec hébergement dans un gîte à Carentoir. La bonne humeur était au rendez-vous, sur la route et au cours des trois soirées. Le club était également représenté par 10 de ses membres aux cérémonies du 15<sup>ème</sup> anniversaire du jumelage Basse-Goulaine Theley.

Le 3 juillet, le club organise une "sortie promenade" d'une trentaine de kilomètres afin de faire des photos souvenirs. L'après-midi se terminera à la salle des rouleurs par la traditionnelle "soirée grillade".

Du 1<sup>er</sup> au 8 août se déroulera la semaine fédérale de cyclotourisme à Cernay, près de Mulhouse. Basse-Goulaine sera représentée par 21 cyclotouristes qui rouleront gaillardement sur les routes d'Alsace et des Vosges.

Contact : Jean-Yves GIRAUD au 02 40 34 22 23 ou au 06 30 37 51 44

## Ecole de Musique

## Une soirée très réussie ▲

Dans le cadre de la deuxième audition de l'année, la soirée Musique et Poésie organisée par l'Ecole de Musique le 30 mars fût un succès.

Dans une ambiance "cabaret", la chorale Ribambelle (petites têtes brunes ou blondes très appliquées sous le regard attendri des familles) était accompagnée par les élèves musiciens décidés à ne pas faillir.



Ajoutons à cela, un présentateur comédien et poète, des professeurs investis, ambiance petites tables rondes, bougies allumées, gâteaux maison, bonbons, boissons... Tous ces ingrédients ont fait de cette soirée un moment fort.

La préparation de cette manifestation a demandé un investissement important de la part de tous les intervenants et sa réussite encourage l'école à renouveler l'expérience l'année prochaine sur un thème différent.

Pour ceux d'entre vous qui le désire, vous pouvez passer commande du DVD de l'intégralité de la soirée, pour la somme de 10 € auprès de l'Ecole de musique. Il sera mis à votre disposition à la rentrée prochaine.

Contact : Bernard BESSE au 02 40 03 56 18, Dominique QUIBAN au 02 40 03 51 58

## Tournoi annuel du Volley-ball ▲



Comme tous les ans, la section volley-ball de l'amicale laïque a organisé, le 18 avril, son tournoi Ufolep, salle de Goulaine.

Cette journée permet aux joueurs et bénévoles de participer dans une ambiance conviviale à des matches de 11h à 18h et d'accueillir des joueurs venant de Nantes (Semitan et Marsauderies), Carquefou, Vieilleville et Rouans.

Dix équipes au total ont participé au tournoi. Deux équipes du club ont participé à ces rencontres, elles ont fini 4<sup>ème</sup> et 7<sup>ème</sup>, les deux premiers étant les deux équipes des Marsauderies.

## ▲ Fête de la Musique

Ecole de Musique  
25 juin à 20h - Manoir de Ker Clar

## ▲ Gala de danse

Nad'Danse  
26 juin à 19h30 - Salle Sémaphore à Nantes

## ▲ Feu d'artifice

13 juillet à 23h - square de Theley suivi d'un bal

## ▲ Collecte déchets spéciaux

13 juillet

## ▲ Exposition

Loisirs Artistiques Goulainais  
4 et 5 septembre  
Manoir de Ker Clar

## Quelles activités pour la saison prochaine ?

Suite à l'envoi d'un questionnaire à l'ensemble des associations goulainaises, la ville a rassemblé dans un même document toutes les informations concernant les activités sportives, culturelles et sociales proposées, ainsi que les modalités d'inscriptions pour la saison prochaine.

Document disponible au Point I.

## Pour que l'été n'oublie personne

Le secours populaire recherche des familles souhaitant faire un geste de solidarité en accueillant pendant 3 semaines, cet été, des enfants de 6 à 9 ans.

Secours populaire : 02 40 74 48 41

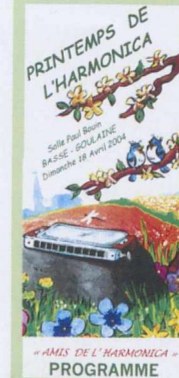
## Catéchèse et Fête paroissiale ▲

Les inscriptions pour la catéchèse ont débuté. Elles auront encore lieu mercredi 23 juin de 9h à 12h et jeudi 24 juin de 16h30 à 19h, à la maison paroissiale de Basse-Goulaine, 4 place St Brice.

Ces inscriptions concernent les enfants baptisés ou non, nés en 1996, qui entrent en CE2 en septembre, et tous les enfants nouvellement arrivés sur la commune qui entrent en CM1 et CM2.

La fête de Ste Anne et St Joachim tombe chaque année le 26 juillet, en pleines vacances de beaucoup de Goulainais. Aussi, nous fêterons la fête de la paroisse Ste Anne de Goulaine, le dernier dimanche de juin, pour permettre au maximum de paroissiens d'y participer. Cette année ce sera donc le dimanche 27 juin. Elle aura lieu à l'église Sainte Radegonde, à 10h30.

## Printemps de l'Harmonica



Les amis de l'harmonica ont organisé le dimanche 18 avril, à la salle Paul Bouin, un concert baptisé : Printemps de l'Harmonica. Michel MALLET, le Président d'honneur, a rendu hommage à Claude THOMAZEAU qui nous a quitté en début d'année.

Daniel BURGAUD, adjoint à la Culture, a encouragé les concertistes par sa présence. Le Président de France Harmonica (qui fédère toutes les harmonicistes du pays) avait tenu à faire le déplacement depuis Auxerre pour voir de près cette réunion d'harmonicistes goulainais, qui, au fil des ans, est devenue le groupe le plus important de France.

Le concert s'est déroulé dans un esprit bon enfant. Après la première partie, regroupant tous les adhérents sur scène, des solistes et des trios ont animé la deuxième partie. La troisième partie a été, consacrée à de la musique celtique, du blues et de la country. Toutes les sensibilités musicales ont été représentées.

Rendez vous l'année prochaine pour un nouveau Printemps de l'harmonica.

Idée...  
Lecture

## Par l'équipe de la bibliothèque René-Guy Cadou

## "L'Avenir de la terre : le développement durable raconté aux enfants"

de Philippe Dubois et Valérie Guidoux  
Photographies de Yann Arthus-Bertrand  
Editions De La Martinière Jeunesse

Illustré par les magnifiques photos de Yann Arthus-Bertrand, ce livre a pour objectif de sensibiliser les 10-12 ans au problème de l'environnement.



Destruction des milieux naturels, extinction de certaines espèces animales, changements climatiques, les risques encourus par notre planète sont ici clairement exposés.

Les solutions envisageables pour rétablir un équilibre entre notre mode de vie moderne et les contraintes écologiques sont également présentées et cet ouvrage se termine sur une note d'espoir pour les générations futures.

## "Ensemble, c'est tout !" de Anna Gavaldà ; Editions Le Dilettante

Découverte grâce au recueil de nouvelles "je voudrais que quelqu'un m'attende quelque part", Anna Gavaldà nous offre cette fois-ci plus de 600 pages de bonheur.

Avec talent, elle nous entraîne aux côtés de Camille, Franck, Philibert et Paulette, quatre personnages malmenés par la vie et que tout oppose.

Au gré d'une improbable rencontre, ils vont apprendre à s'entraider et à s'aimer.

Ensemble, c'est tout et c'est déjà beaucoup !



## Raymond DAGAN, une figure de Basse- Goulaine nous a quittés

Je connaissais bien Raymond DAGAN pour l'avoir eu et apprécié comme adjoint entre 1983 et 1992 après son mandat de premier adjoint auprès de Paul BOUIN et avec Gils BLIN de 1977 à 1983.

Je savais Raymond DAGAN très attaché à sa famille, je sais qu'il va laisser en son sein un grand vide.

Nul n'oubliera par ailleurs l'énergie et le soutien apportés au Rugby Club de Basse-Goulaine dont il fut longtemps l'un des responsables passionnés.

Homme d'entreprise, homme de contact, Raymond avait bien d'autres passions et centres d'intérêt.

Je garde le souvenir d'un homme qui s'est battu avec tout son tempérament et jusqu'à l'épuisement contre la maladie.

L'ayant rencontré à plusieurs reprises ces dernières semaines, je puis témoigner de l'intérêt qu'il portait toujours à la vie publique et à Basse-Goulaine, surmontant incroyablement sa faiblesse physique.

Au nom du Conseil Municipal, j'exprime à sa famille et à tous ses proches, ma profonde sympathie et mes sincères condoléances.

Serge POIGNANT

## CONTACTS UTILES

**SAMU** : composez le 15

**CLIC** "Villes Vill'Agés" :

Centre médico-social, 1 rue de la garenne à Vertou. Tél : 02 28 01 82 24

**Assistante sociale :**

Madame JUIN est joignable au centre médico-social, 1 rue de la Garenne à Vertou au : 02 40 34 20 38.

Elle assure deux permanences hebdomadaires au centre médico-social de la Champagnère à Basse-Goulaine : mardi et mercredi matin de 9h30 à 12h. Vous pouvez la contacter, pendant les permanences, au 02 40 06 02 31. (pas de permanence au mois d'août).

Un document recensant l'ensemble des professionnels et structures d'aide dans le domaine de la santé est disponible en mairie. Il vous sera envoyé sur demande.

## Naissances ▲

SIELIENOU Mana	31, les Hauts	24/03/04
GUÉGAN Maud	21, rue de la Vigne du Gué	01/04/04
NAULLEAU Emmie	1, rue des Palées	17/04/04
COUSSEAU Anaëlle	9, rue George Sand	20/04/04
PELLETIER Clément	93, rue des Rouleaux	05/05/04
WATIER Eliott	6, rue de la Giraudière	08/05/04
BABONNEAU Daphné	3, rue des Rouleaux	08/05/04
HOSTEIN Iris	30, rue de Bretagne	20/05/04
SOIZEAU-ST-MARTIN Maxence	34, rue du Moulin Soline	21/05/04
COSSIN Cézair	7, square des Mésanges	25/05/04
FERVEUR Julie	124, rue de la Jarnigarnière	01/06/04
FORGAS Paolo	12, rue du Bois Vert	04/06/04
KÉRIQUEL Andréa	34, rue du Moulin Soline	04/06/04
BOSSET Capucine	34, rue du Moulin Soline	07/06/04

## Mariages ▲

BOUNIOL Christophe & COIFFIC Caroline	Pessac (Gironde) rue du Poitou	15/05/04
GUILBAUD Philippe & SCHWARTZ Elisabeth	rue du Poitou	22/05/04
CANOVO Romain & POGU Isabelle	Nantes avenue des Nouelles	29/05/04
LESCOP Maxime & REVEL Aude-Hélène	Vertou rue de la Jarnigarnière	29/05/04
BRETHOMÉ Maurice & PÉTARD Stéphanie	rue de Lattre de Tassigny	05/06/04
RENAULT Kamel & VENEC Agnès	hameau des Grézillières	05/06/04
BENOIT Maxime & NOURY Stéphanie	rue de la Razée	12/06/04
BOUDAUD Thierry & TOSONI Delphine	passage de Launay-Sillay	12/06/04
BERCOT David & DONADA Julie	Nantes rue des Chênes Rouges	12/06/04
LUCAS François & PILOQUET Karyn	Saint-Nazaire impasse de Rault	12/06/04
RETIÈRE Anthony & MERLEAUD Carole	Thouaré-sur-Loire avenue des Bois Nyves	19/06/04
JANNIN Patrick & MARTIN Karine	place de la Rivière St-Sébastien-sur-Loire	19/06/04

## Décès ▲

COURTEL François	rue des Onchères	65 ans	10/04/04
LE POSTEC Michelle née MALO	rue de Bretagne	76 ans	16/04/04
MORISSET Gabriel	rue de l'Île de France	74 ans	18/04/04
LAMY Marie-Louise née MÉNARD	route du Loroux-Bottereau	89 ans	29/04/04
DAGAN Raymond	hameau des Grézillières	74 ans	09/05/04
BENOIST Germaine née POTIRON	résidence du Moulin Soline	102 ans	31/05/04
JEANNEAU Marguerite née BONNET	rue du Chaussin	72 ans	01/06/04