

Le magazine de

# Basse Goulaine

▲ DOSSIER



## Saison Culturelle 2004-2005

▲ DANS LA VILLE



## Les TICE à l'école du Grignon

▲ A VOTRE SERVICE



## Portage des repas



## Actualités

- ▲ Médaille, départs, vacances, gendarmes, spectacle ... p. 3-4-5

## Dossier

- ▲ Saison Culturelle 2004-2005 p. 6-7

## Dans la ville

- ▲ Déviation p. 8  
▲ Bibliothèque : infos pratiques p. 8

- ▲ Les TICE à l'école du Grignon p. 9  
▲ Plan Local d'Urbanisme p. 9

## Tribune p. 10

## A votre service

- ▲ Le portage des repas p. 11

## Les écoles

- ▲ Ecoles St Brice - Ste Marie p. 12

## La vie associative p. 12-13

## Agenda

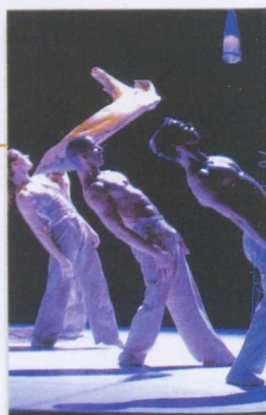
- ▲ Marché du goût p. 14  
▲ Autres manifestations p. 15

## Idée...

- ▲ Cuisine p. 16

## Etat civil

- ▲ Naissances, mariages, décès p. 16



Jef RABILLON



Lors d'une rencontre avec les animateurs du Centre de Loisirs de la Champagnère, en présence de Geneviève PETITIER, Adjointe à la Petite Enfance-Enfance-Jeunesse.

Chers Goulainaises et Goulainais,

Après un mois d'Août plutôt pluvieux que caniculaire dans notre région, je veux vous souhaiter à toutes et tous une bonne reprise d'activités.

A tous les bénévoles des associations, je renouvelle mes encouragements et mon soutien.

Les jeux olympiques auront fait vibrer les plus sportifs et découvrir de nouveaux talents chez les compétiteurs. Entre le dépassement de soi, la défense parfois acharnée et au plus haut niveau de ses couleurs dans le respect de ses concurrents, l'athlète nous aura une nouvelle fois fait visiter le monde dans une saine confrontation sportive qui est celle de l'esprit olympique. Et bravo à nos compatriotes pour leurs résultats et leurs médailles.

Bonne rentrée et bon courage à tous les jeunes qui auprès de leurs enseignants ont ou vont retrouver les cours et peut être préparer des examens et ainsi leur avenir.

Mes souhaits les plus chers pour qu'une croissance nationale retrouvée conduise à une reprise de l'emploi et apporte ainsi espoir à toutes celles et tous ceux qui sont en recherche de travail.

Avec l'assurance de mes sentiments dévoués.

Serge POIGNANT  
Député Maire de Basse-Goulaine

## Principales décisions

## Conseil Municipal du 25 juin 2004 ▲

## Affaires générales

- ⇒ Convention financière relative à la maintenance du réseau O-MEGA avec Nantes Métropole
- ⇒ Approbation de la modification des statuts de la Communauté Urbaine
- ⇒ Information sur le rapport de la Chambre Régionale des Comptes portant sur les exercices 1998 - 2002
- ⇒ Tirage au sort du jury d'Assises 2005

## Finances

- ⇒ Budget Général : Adoption du Compte Administratif 2003, du Compte de Gestion 2003 et du Budget supplémentaire 2004
- ⇒ Budget des Pompes Funèbres : Adoption du Compte Administratif 2003, du Compte de Gestion 2003 et du Budget Supplémentaire 2004

## Urbanisme

- ⇒ Dénominations de voies

## Environnement

- ⇒ Acquisitions foncières dans le cadre de la modification des sentiers pédestres

## Scolaire

- ⇒ Tarifs de la restauration scolaire : 2,71 €/repas pour les enfants déjeunant régulièrement et 3,08 €/repas pour ceux déjeunant occasionnellement

## Social

- ⇒ Convention de raccordement de la Commune au fichier commun de la demande locative sociale avec Nantes Métropole
- ⇒ Tarif du portage de repas : 5,78 €/repas

## Personnel Territorial

- ⇒ Transformation de postes et création d'emplois saisonniers pour la Police municipale, les espaces verts et le service d'entretien des locaux

## Divers

- ⇒ Convention d'accueil de grands rassemblements des Gens du voyage avec Nantes Métropole

- ▲ Magazine municipal d'information  
Tirage 3000 exemplaires
- ▲ Place Louis Edelin  
Tél. 02 40 03 55 56  
E-mail : contact@basse-goulaine.fr  
Site : www.basse-goulaine.fr
- ▲ Directeur de la publication :  
Serge POIGNANT
- ▲ Rédaction : Service Communication
- ▲ Maquette et impression :  
Imprimerie ALLAIS S.A.
- ▲ Dépôt des informations pour le magazine de novembre : 22 octobre 2004

## SERVICES MUNICIPAUX

- ▲ Services Techniques :  
Place L. Edelin  
☎ 02 40 06 05 09
- ▲ Point Informations :  
Place de la Chantrie  
☎ 02 40 03 53 47
- ▲ Centre Municipal Jeunesse :  
☎ 02 40 06 09 39
- ▲ Bibliothèque René Guy Cadou :  
☎ 02 40 06 00 22
- ▲ Halte Garderie "Les Lutins" :  
☎ 02 40 03 56 91
- ▲ Relais Assistante Maternelle :  
☎ 02 40 03 50 05
- ▲ Police Municipale :  
☎ 02 40 54 52 07

## Ecole du Grignon

### ▲ Mystère et compte à rebours



Dans le cadre d'une animation pédagogique proposée par la Maison de la Culture de Loire-Atlantique à l'école du Grignon, les 29 élèves de la classe de CMI de Madame DARCEL ont travaillé à l'écriture d'un roman policier.

Dominique LABARRIERE, écrivain, est intervenu pour accompagner les enfants dans ce travail. Le roman, intitulé "Mystère et compte à rebours" a ensuite été mis en scène et joué par les élèves lors de trois représentations.

Félicitations à Madame DARCEL et aux jeunes auteurs !

### ▲ Médaille de la famille française



Madame PAULUS est la maman de 4 enfants, deux garçons, deux filles, âgés de 13 à 21 ans. Le 12 juin, elle a reçu la médaille de bronze de la famille française des mains de Serge POIGNANT. Devant les applaudissements des élus du conseil municipal, ses amis, son mari, et bien sûr ses enfants lui ont témoigné à cette occasion leur reconnaissance.

### ▲ Une journée à la ferme ▲

Pour fêter la fin de l'année scolaire, le Relais Assistantes Maternelles et la Halte Garderie ont proposé une visite de la ferme pédagogique de la "Péquinière" à la Boissière du Doré. 12 assistantes maternelles et 30 enfants ont participé à la première journée avec le RAM, 39 parents et 28 enfants étaient présents lors de la sortie de la halte-garderie. Des journées riches en rencontres et échanges. Les petits ont eu la possibilité de caresser des lapereaux, donner à manger aux chèvres, observer des cochons, des vaches, un dindon séducteur,...



### ▲ Départs à la Herdrie ▲

Le 5 juillet, la ville de Basse-Goulaine a tenu à féliciter, à l'occasion de leur départ en retraite, Jean-Pierre CLAVEZ, proviseur, et Jacques TRELOHAN, intendant - agent comptable. Tous deux ont marqué, par leurs grandes qualités professionnelles, la vie et le développement du lycée de la Herdrie. Jean-Pierre CLAVEZ a été remplacé par Madame HERMANGE à la tête du lycée.



## Insolite

### ▲ Un épervier à la Champagnère ▲

Au mois de juillet, les enfants du centre de loisirs de la Champagnère ont eu le plaisir d'apercevoir un épervier. Le rapace, à la poursuite d'un oiseau, s'est trouvé bloqué dans les locaux. Cet événement, très amusant pour les enfants, a tout de même nécessité l'intervention de Monsieur BOUCHAREL, bénévole à la LPO.



### ▲ Les gendarmes à Basse-Goulaine

Comme prévu, depuis le 1<sup>er</sup> juillet, la gendarmerie nationale s'est implantée sur la commune. 18 gendarmes ont installé leurs bureaux au-dessus de la Poste, à proximité du parking du Grignon, dans un ancien logement de fonction, propriété de la ville. Ces locaux provisoires, d'une centaine de m<sup>2</sup> permettent aux gendarmes de travailler et accueillir le public dans de bonnes conditions, en attendant l'emménagement dans la future caserne sur le terrain des Plantives, d'ici 18 mois. Les personnes à mobilité réduite, ne pouvant monter les marches, sont accueillies par les gendarmes dans les locaux de la Police Municipale.



La brigade, dirigée par le major BRUGNAUX, intervient sur les communes de Basse-Goulaine, Haute-Goulaine et la Haie-Fouassière. Par la proximité de grands axes de circulation, le bourg de Basse-Goulaine est un lieu d'implantation idéale pour la gendarmerie, qui trouve ainsi un accès très rapide aux 3 villes.

La gendarmerie est ouverte au public de 8h à 12h et de 14h à 18h.  
Tél : 02 40 13 38 42 ou toujours le 17

### ▲ Une marche pour le don de moelle osseuse

Robert BARTHE, sportif généreux, s'est lancé cet été dans un défi audacieux pour promouvoir le don de moelle osseuse. En 55 jours de marche, il a relié le Mont Gerbier de Jonc à St Nazaire. Son périple le long de la Loire est passé par Basse-Goulaine où il a été accueilli en mairie le 23 août.

Renseignements : association Moelle-Ticolore Tel : 02 99 43 85 78  
[www.moelle-ticolore.com](http://www.moelle-ticolore.com)



### ▲ Deux centres de vacances à la Grillonnais



Cet été, deux centres de vacances organisés par l'APF évacuation se sont relayés dans les locaux de l'institut d'éducation motrice de la Grillonnais. A chaque fois, pendant 3 semaines, une soixantaine de vacanciers, personnes handicapées et accompagnateurs bénévoles, ont pu profiter de vacances actives dans une ambiance festive et chaleureuse.

Les vacanciers ont été reçus par les élus lors de deux cérémonies d'accueil

## CMJ

### ▲ Quelques chiffres ▲

Les centres de loisirs, mini camps et autres activités proposés par le Centre Municipal Jeunesse ont accueilli :

- ✿ 127 enfants de 3 à 6 ans, encadrés par 2 directeurs et 11 animateurs.
- ✿ 253 enfants de 7 à 12 ans, encadrés par 3 directeurs et 18 animateurs
- ✿ 170 jeunes de 12 à 17 ans, encadrés par 2 permanents, un stagiaire beatep, un directeur et 9 animateurs.



## Travaux

### ▲ Commerces plus visibles ▲



Dans le bourg, rue Busson Billault, un ancien bâtiment communal a été abattu pour permettre une meilleure visibilité des commerces attenants. Ces travaux, ont été décidés suite à une réflexion menée par la ville sur l'aménagement du bourg et ont été réalisés par Nantes Métropole. Ils seront suivis d'un aménagement paysager.

## ▲ Saison culturelle 2004-2005

### "Laissons-nous surprendre"

Le thème de la prochaine édition du Marché du Goût pourrait inspirer l'ensemble du programme de cette saison 2004-2005.

L'ADDM, la Maison de la Culture de Loire-Atlantique et le CREA apportent leur concours à une programmation riche et originale, mêlant musique, théâtre, danse, créations et adaptations, jeunes compagnies et artistes internationalement reconnus.

La Bibliothèque René-Guy Cadou s'affirme comme un lieu ouvert aux diverses formes d'art, avec l'écriture bien sûr, mais aussi la photo, la peinture, le théâtre,...

Les rendez-vous annuels, à l'image du Salon d'Automne, évoluent vers de nouveaux invités, nouvelles formules, nouveaux décors,...

Les associations culturelles de la ville participent à nouveau à la richesse de cette saison.

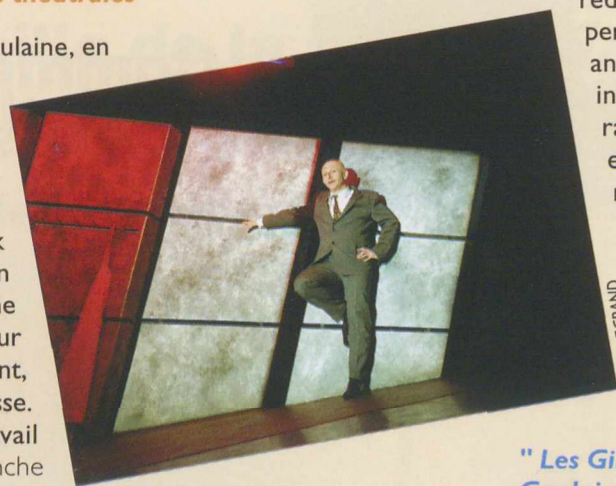
Je souhaite à tous d'apprécier cette programmation, Laissez-vous surprendre !

Daniel BURGAUD  
Adjoint à la Culture et à l'Animation

### Voici ici présentées quelques-unes des manifestations culturelles :

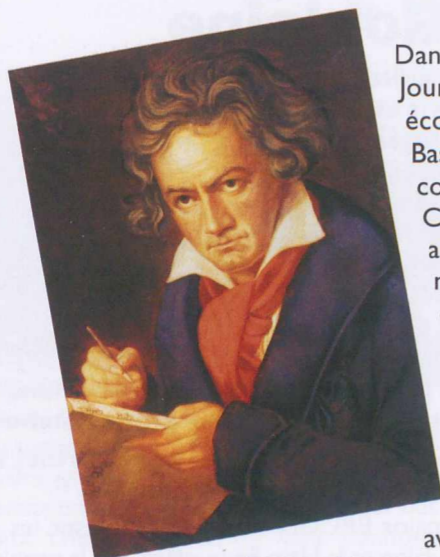
#### Des représentations théâtrales

La ville de Basse-Goulaine, en partenariat avec la MCLA accueillera le spectacle "Ce père que j'aimais malgré tout", d'après le roman de Franck RIBAUT. Le comédien Gérard POTIER donne son souffle et son cœur à ce texte bouleversant, avec une grande justesse. Un magnifique travail d'adaptation. - dimanche 7 novembre à 17h, salle Paul Bouin -



ERIC LEGRAND

La Bibliothèque René-Guy Cadou a programmé deux spectacles pour tout public à partir de 4 ans : "Chutes d'histoires", dans le cadre de l'opération Lire en fête - samedi 16 octobre à 17h30, Bibliothèque René-Guy Cadou - et le traditionnel spectacle de fin d'année "Les mille et un Noël de Papy" - mardi 21 décembre à 17h, Bibliothèque René-Guy Cadou



Dans le cadre de la Folle Journée, associant théâtre et écoute musicale, la ville de Basse-Goulaine, avec le concours de l'ADDM et du CREA, propose chaque année une création originale mettant en scène un compositeur, ses inspirations musicales, son parcours personnel, ... Cette année, les spectateurs découvriront Ludwig van Beethoven et les relations qu'il entretenait avec ses amis musiciens

(Muzio Clementi, Antonio Salieri, ...)

- dimanche 16 janvier à 17h, salle Paul Bouin -

#### De la variété

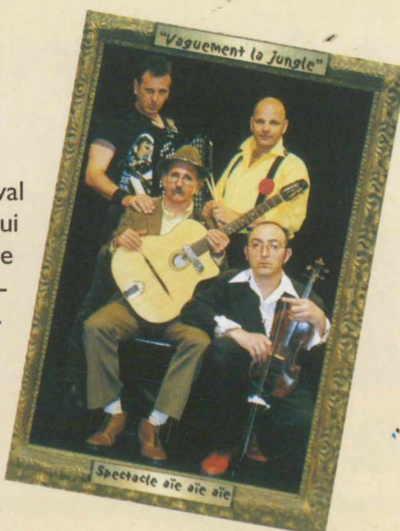
Avec "Lucienne et les Garçons", trois jeunes chanteurs-comédiens redécouvrent le répertoire cocasse des années folles. Une interprétation délicate, un rythme effréné, un humour ravageur...

- dimanche 6 février à 17h, salle Paul Bouin -



#### "Les Giboulées de Goulaine"

La 8<sup>ème</sup> édition de ce festival propose trois spectacles qui devraient à nouveau faire l'unanimité. Place aux chansons, aux histoires musicales, voire au délire musical ! - vendredi 1<sup>er</sup> avril à 21h, samedi 2 à 21h et dimanche 3 à 17h, salle Paul Bouin -

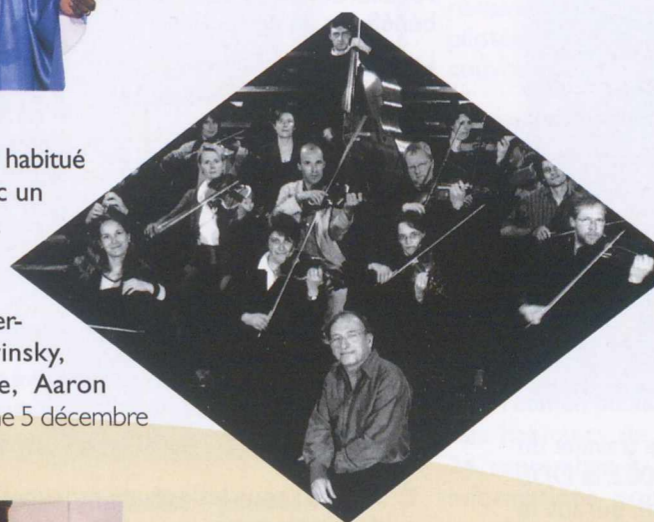


#### Des concerts

Basse-Goulaine ouvre sa saison culturelle avec un concert de Gospel. Le groupe de chanteurs et de musiciens afro-caribéens "Gospel International" interprétera des standards tels que Amazing grace, Let my people go, ... - dimanche 3 octobre à 16h, Eglise St Brice -



L'orchestre de Basse-Normandie, un habitué de la scène goulainaise, revient avec un programme original : "Amérique". Sous la direction de David WROE, chef d'orchestre internationalement reconnu, l'Ensemble interprétera des œuvres d'Igor Stravinsky, Bohuslav Martinu, Edgar Varèse, Aaron Copland et Anthony Louis. - dimanche 5 décembre à 17h, salle Paul Bouin -



#### "Voix d'enfants, Voix d'anges"

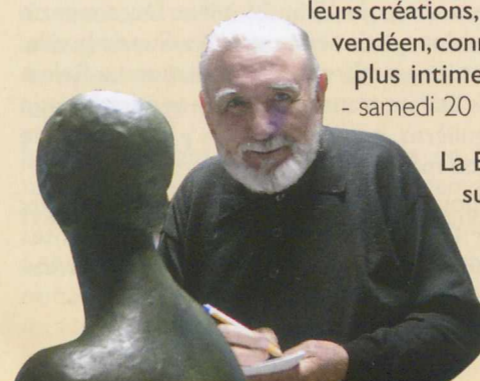
La maîtrise des Pays de la Loire proposera un concert en deux parties. Les jeunes chanteurs interpréteront "a Ceremony of Carols" de Benjamin Britten, très évocateur de la fête de Noël. Puis ils proposeront un programme varié de musiques profanes, "Esirtiam". - dimanche 23 janvier à 16h, Eglise St Brice -

#### De la danse

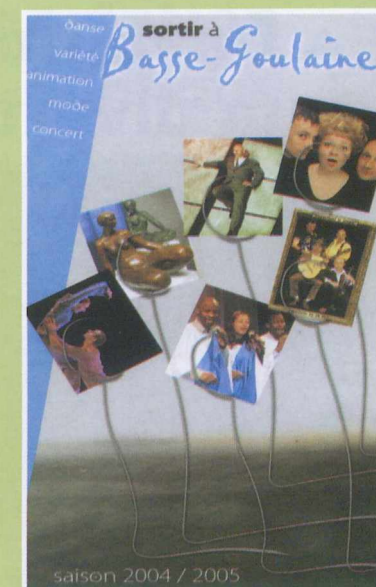
Pour la première fois, la scène de la salle Paul Bouin accueillera une compagnie de danse. Sur une chorégraphie d'Hervé MAIGRET, la compagnie NGC 25 proposera une pièce "Les Discrets", qui dévoile les liens invisibles qui unissent trois êtres en quête d'amour, de vérité, d'équilibre et de liberté... - dimanche 20 mars à 17h, salle Paul Bouin -

#### Des expositions

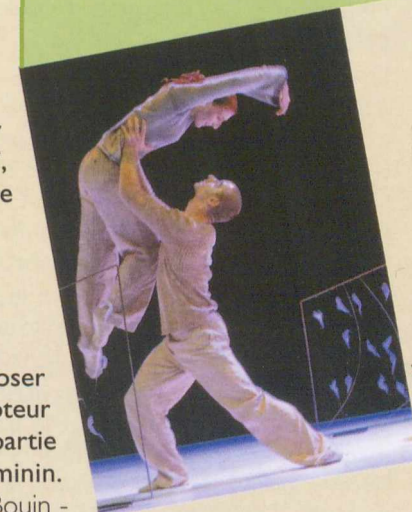
La 13<sup>ème</sup> édition du Salon d'Automne, qui invite les artistes amateurs de Basse-Goulaine à exposer leurs créations, aura pour invité d'honneur Henry MURAIL. Le sculpteur vendéen, connu pour ses qualités de portraitiste, présentera une partie plus intime de sa production, celle inspirée par l'éternel féminin. - samedi 20 et dimanche 21 novembre de 10h à 18h, salle Paul Bouin -



La Bibliothèque René-Guy Cadou proposera tout au long de l'année plusieurs expositions sur des thèmes divers : créations contemporaines de Raphaël DESPORTES, "les Héros de la Bande Dessinée", "Jules Verne : un siècle de voyages extraordinaires", "les Fables de la Fontaine", "La maison du crime", ...



Cette liste n'est bien sûr pas exhaustive. Plusieurs animations sont également prévues (Marché du Goût, Marché de Noël, Trophée de la Mode) et de nombreuses manifestations organisées par les associations Goulainaises. Tous ces événements sont recensés dans la plaquette "Sortir à Basse-Goulaine" distribuée dans les boîtes aux lettres goulainaises et disponible au Point Informations.



JEF RABILLON

Pont de Bellevue

▲ Déviation sur la Divatte



Au cours des différentes phases de travaux du chantier de Bellevue débutés en 2002, la DDE a souhaité maintenir au maximum, durant le chantier, le même nombre de voies pour tous les mouvements de circulation.

Cela ne sera toutefois pas possible pour la bretelle de sortie du Périphérique Est vers Saint-Julien-de-Concelles par la Divatte. Le projet prévoit en effet que les futures voies de raccordement de la RN 249 au périphérique passeront à l'emplacement de cette bretelle qu'il faudra donc fermer pour procéder aux travaux. La liaison à la Divatte en provenance du Périphérique Est sera rétablie à la fin du chantier par de nouvelles voies.

La déviation rendue nécessaire par ces travaux a été choisie en concertation avec les riverains et les professionnels desservis par la Divatte (restaurateurs et entreprises). Les élus de Basse-Goulaine et de Saint Julien de Concelles ont organisé deux réunions publiques au mois de juin dernier. Ces réunions ont permis aux services de la DDE de présenter aux personnes concernées le chantier de Bellevue et de leur proposer plusieurs plans de déviations.

Les différentes rencontres ont permis d'aboutir à une déviation empruntant la nouvelle voie maraîchère, l'accès aux différents points de la Divatte pouvant alors se faire par les routes dites de "l'Officière", de "Boire Courant" ou du "Bout des Ponts".

La date de la fermeture de la bretelle et de la mise en place de la déviation dépendra de la progression du chantier et devrait intervenir au cours de l'hiver 2004-2005.

Bibliothèque René-Guy Cadou

Informations pratiques ▲

Avec ses 24 500 références de livres et revues, ses 400 Cd Roms, les acquisitions à venir, son programme d'animations culturelles,... la bibliothèque René-Guy Cadou a déjà séduit 2 000 Goulainais qui fréquentent régulièrement la structure. Voici quelques informations pratiques pour bénéficier de ce service.

Horaires d'ouverture

Mardi, jeudi et vendredi de 16h à 18h30  
Mercredi de 10h à 12h et de 14h à 18h  
Samedi de 14h à 17h

Inscriptions

L'accès à la Bibliothèque et la consultation des documents sont libres et gratuits.

L'emprunt des documents est réservé aux lecteurs inscrits. Pour s'inscrire il suffit de remplir une fiche et d'acquiescer un droit d'adhésion annuelle :

- ✿ Gratuit : pour les enfants et jeunes de moins de 18 ans résidant à Basse-Goulaine
- ✿ 3,20 € : pour les enfants et jeunes de moins de 18 ans résidant hors de la commune
- ✿ 9,53 € : pour les adultes résidant à Basse-Goulaine
- ✿ 15,90 € : pour les adultes résidant hors de la commune.

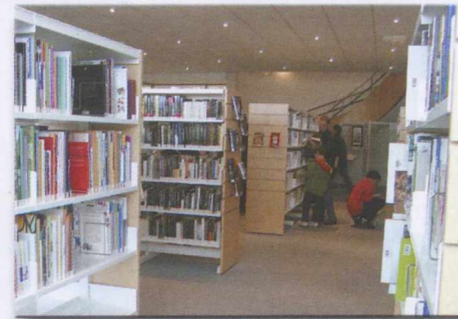
Le lecteur inscrit peut emprunter 5 livres, revues ou BD pour une durée de 3 semaines, renouvelable une fois.

Service multimédia

La consultation d'internet est payante (3,20 €/1 heure) et réservée aux adhérents. La consultation de Cd Roms est gratuite.

Le temps de consultation des différents outils multimédia est limitée à 30 minutes par personne et par jour.

L'emprunt de Cd Roms est conditionné par le paiement d'une adhésion annuelle : 10 € pour les personnes résidant à Basse-Goulaine  
16 € pour les personnes résidant hors de la commune



Equipement informatique

▲ Les TICE à l'école du Grignon



Depuis plusieurs années, la commission Vie Scolaire présidée par Jacqueline GATEAU, avec l'implication forte de Jean-Claude BONDU, conseiller municipal, travaille à la mise en place et à l'optimisation des TICE, Technologies de l'Information et de la Communication dans l'Enseignement, à l'école du Grignon.

Ces Technologies regroupent plusieurs outils et compétences. Le câblage en réseau, les postes de travail, les périphériques (imprimantes, scanner,...) et les logiciels de bureautique sont à la charge de la ville. L'Education Nationale gère la sécurité et le filtrage, la mise à disposition de logiciels éducatifs et l'assistance pédagogique. L'assistance technique pouvant être de la compétence de l'une ou de l'autre des structures en fonction de leur implication.

Alors que le Ministère de l'Education Nationale recommande en priorité de relier les classes de CM1 et CM2, la ville a décidé d'étendre cette installation à l'ensemble des 20 classes et diverses salles de l'établissement.

En 2002 et 2003, la ville a consacré, chaque année, 10 000 € au câblage des salles et à l'achat de postes multimédia. En 2004, 10 000 € ont permis d'acheter 9 postes multimédias, 5 imprimantes et 5 logiciels Windows x Pro.

La ville a toujours travaillé en lien avec Monsieur PILLOT, animateur TICE de l'Education Nationale pour coordonner la mise en place du réseau, en termes de planning et de compatibilité. En juin, plusieurs enseignants de l'école, très impliqués dans le projet, ont reçu une formation à l'utilisation du serveur Linux, de windows XP et de logiciels pédagogiques.

Les installations ont été menées en accord avec le "guide de recommandations aux élus dans les domaines de l'équipement et de l'investissement", édité par l'inspection académique de Loire-Atlantique.

Les investissements vont se poursuivre les années prochaines, notamment par l'achat de postes supplémentaires pour que toutes les classes soient reliées.

Plan Local d'Urbanisme

Concertation publique ▲

La ville de Basse-Goulaine travaille actuellement à la révision du Plan Local d'Urbanisme. Cette révision est pilotée par Nantes Métropole, dont les compétences couvrent désormais ce domaine.

Du 20 septembre au 1<sup>er</sup> octobre, une exposition se tiendra dans la salle du Conseil Municipal et sera ouverte à tous sur les heures d'ouverture de la Mairie. Une vingtaine de panneaux illustrés présentera la première phase de la procédure, à savoir le diagnostic. Les visiteurs découvriront l'état des lieux des forces et faiblesses du territoire, en termes de démographie, urbanisme, environnement,...

Une réunion publique, à laquelle est convié l'ensemble des habitants de la commune, aura lieu vendredi 24 septembre à 20h30 à la salle Paul Bouin. Des informations concernant le déroulement de la procédure, le diagnostic et les objectifs de la révision du PLU seront données lors de cette rencontre.

Recrutements dans la gendarmerie ▲

De nombreux gendarmes adjoints, sous-officiers, spécialistes et officiers seront prochainement recrutés à l'échelon national. Une campagne de recrutement est donc engagée.

Ouverte aux jeunes filles et garçons, la carrière de gendarme garantit un emploi stable, diverses possibilités de promotion, ainsi qu'un large éventail de métiers. Elle présente également des avantages étroitement liés au statut militaire.

Le candidat doit réunir certaines conditions : être de nationalité française, jouir de ses droits civiques, être en règle vis à vis des obligations du service national, être reconnu apte physiquement et satisfaire aux épreuves de sélection et à un test psychotechnique.

Si vous êtes intéressés, vous pouvez vous renseigner auprès du Lieutenant LANGLOIS au 02 40 75 25 51.

Gens du voyage

Un accueil cet été ▲

Dans le cadre du schéma départemental signé avec Nantes Métropole, Basse-Goulaine a mis à disposition des gens du voyage, du 15 juin au 15 septembre, un terrain pouvant accueillir une trentaine de caravanes.

Orientées par la préfecture, des familles logeant dans une vingtaine de caravanes se sont installées sur ce terrain du 13 au 26 juillet. Durant cette période, chaque jeudi soir, une réunion a été menée avec les élus de la ville, Nantes Métropole, les riverains et les membres de l'association Le Relais. Les conclusions de ces rencontres étaient transmises dès le vendredi matin en Préfecture. Ces réunions régulières, comme la ville s'y était engagée auprès des riverains, ont permis de maintenir un climat serein.

La mise à disposition de terrains pour les grands rassemblements estivaux fonctionnant par roulement sur l'ensemble des communes de Nantes Métropole, la ville de Basse-Goulaine sera susceptible d'accueillir à nouveau un grand rassemblement dans 6 ans.

## Le mot de l'opposition

### Construction dans les zones inondables

Lors du conseil municipal du 26 mars 2004, Monsieur le Maire a soumis au conseil le vote de plusieurs transactions foncières dans notre commune. Rien de très étonnant, sauf que dans un cas il s'agissait de la vente d'un terrain dans les Vallées. Ce terrain de 962 m<sup>2</sup> appartient à la commune et est proposé à la vente comme terrain constructible. Imaginez l'étonnement de l'opposition car chaque habitant de notre commune sait que les zones du bord de Loire sont classées "zones inondables".

Actuellement, aucune loi interdit formellement la construction d'habitations dans ces zones à risque, mais le fait qu'une municipalité accepte de vendre à des particuliers un terrain qui risque peut-être un jour d'être submergé par l'eau, nous semble inacceptable.

La digue reste fragile même après des renforcements et si un jour la région nantaise est menacée par des inondations – ce qui peut arriver, car tout le monde peut aujourd'hui observer les caprices de la météo, le changement climatique et des catastrophes naturelles de plus en plus importantes – la digue risque de se rompre et l'eau d'envahir les Vallées.

Monsieur le Maire souhaite ne pas affoler la population et il précise que les maisons dans les Vallées doivent obligatoirement posséder un étage qui servirait de refuge en cas d'inondation.

Un plan d'évacuation de la population a d'ailleurs été mis en place. Les mesures ont le mérite d'exister, mais sont insuffisantes à nos yeux. S'il nous semble important de prévoir le sauvetage des vies humaines, il nous apparaît plus judicieux d'éviter les conditions de mise en danger des personnes qui risquent de plus la perte totale de leurs biens.

Le passé nous a montré que les familles victimes d'inondation se tournent après la catastrophe vers les municipalités en posant la question : pourquoi ? ! Pourquoi avez-vous autorisé la construction d'habitations dans des zones inondables en connaissant les risques ?

Nous espérons que Monsieur le Maire n'aura jamais à répondre à cette question.

Nous vous souhaitons une très bonne rentrée.

*les élus de la liste Démocratie et Citoyenneté.*

## Le Maire et les élus de la Majorité ▲

Les élus de l'opposition s'étonnent de la vente par la commune d'un terrain constructible dans les Vallées.

Contrairement à leur affirmation, une loi existe bien pour la protection des zones à risques, c'est la loi du 22 juillet 1987 modifiée par celle du 2 février 1995.

Un décret d'application du 5 octobre 1995 relatif aux Plans de Prévention des Risques Naturels Prévisibles (PPRNP) désigne les zones inondables à protéger.

La commune de Basse Goulaine est concernée dans ce que l'on appelle le Val de la Divatte. Un Plan d'Intérêt Général (PIG) a été préparé par les élus sous la directive des services de l'Etat et notifié en juin 1998. Ce PIG a ensuite conduit à un PPRNP soumis à enquête publique et approuvé par le Préfet en Mars 2001.

Le PPRNP est opposable au POS (Plan d'Occupation des Sols) aujourd'hui PLU. Il interdit toute nouvelle construction dans un périmètre défini comprenant les Vallées.

La zone de village stricte reste toutefois constructible (comme toute zone urbaine dense dans un PPRNP) avec des obligations à respecter pour les constructions (étage notamment). Cette zone est parfaitement délimitée dans le PPRNP comme dans le PLU et ne concerne que quelques rares constructions possibles au cœur même du village uniquement. C'est le cas du terrain vendu par la commune.

C'est donc en toute responsabilité que la commune a décidé de cette vente d'un terrain dont elle n'a pas l'utilité. Le permis de construire des acquéreurs respectera les règles du PPRNP.

## Où mettre à jour votre carte vitale ?

Vous venez de changer de situation : mariage, naissance, divorce ou tout simplement prolongation de vos droits... Après avoir fourni à votre Caisse d'assurance maladie les justificatifs nécessaires à l'enregistrement de votre nouvelle situation, vous devez actualiser votre carte vitale.

La borne de mise à jour la plus proche se situe : Maison de la Sécurité Sociale - rue de Beaugency - Centre commercial La Fontaine à St Sébastien sur Loire.

Si vous n'avez plus votre carte, prévenez dès que possible votre Caisse d'assurance maladie afin de remplir une déclaration de perte ou de vol. Une nouvelle carte sera alors commandée.

Pour tout renseignement :  
CPAM - Tél : 0 820 904 187 (0,118€ / mn)  
Direction@cpam-nantes.fr

## ▲ Le Portage des Repas, un rôle primordial

### exemples de menus

#### 14 septembre

Melon  
Lard froid  
Beignet de poisson  
sauce tartare  
Pommes cocottes  
St Nectaire  
Yaourt sucré  
Tartelette aux cerises  
Yaourt gourmand  
framboise

#### 15 septembre

Potage  
Tomate et 1/2 œuf  
Brochette de volaille  
forestière  
Semoule de couscous  
Camembert  
Yaourt sucré  
Compote de pommes  
Mousse au citron

#### 16 septembre

Salade du midi  
Saumon à la russe  
Rôti de porc au jus  
Gratin de choux fleurs  
Edam  
Yaourt sucré  
Entremets chocolat  
Fruit

Outre les actions ponctuelles liées à une actualité spécifique (action de prévention et de vigilance en prévision d'une canicule, repas des aînés...), la ville propose plusieurs services pour accompagner et faciliter la vie des personnes âgées dans leurs activités quotidiennes : aide à domicile, portage des repas, téléalarme et transport gratuit en porte à porte pour se rendre sur le marché. Danielle DUMONT, Adjointe à la Vie Sociale, accompagnée d'Augusta PAUGAM, employée de la ville, s'est rendue chez Madame MORINIÈRE, qui bénéficie du portage des repas, pour nous présenter ce service.



### En quoi consiste le portage des repas ?

Chaque jour, Augusta PAUGAM livre au domicile des personnes bénéficiant du service, plusieurs entrées, un plat et plusieurs desserts, en quantité suffisante pour le déjeuner et le dîner. Il s'agit d'une liaison froide. Les personnes doivent ensuite réchauffer les plats qui le nécessitent.

### A qui s'adresse ce service ?

Il s'adresse en priorité aux personnes âgées, mais les personnes fragilisées, suite à une opération par exemple, peuvent également en bénéficier le temps de leur convalescence.

### Ce service nécessite une grande souplesse !

Effectivement, les Goulainais peuvent faire appel au service sur une courte période ou seulement certains jours de la semaine. Les demandes sont plus importantes en hiver.

Il faut féliciter le personnel du service social, qui est toujours très réactif. En cas d'urgence, le portage de repas peut parfois être mis en place dans la journée.

### Ce service existe à Basse-Goulaine depuis février 1991. Pourquoi a-t-il été mis en place ?

A Basse-Goulaine, comme ailleurs, nous avons constaté une plus grande longévité et un souhait important des personnes vieillissantes de rester vivre chez elles ; Souhait que nous avons entendu et que nous avons voulu respecter et faciliter. La mise en place, par la ville, du service de portage des repas a participé et accompagné ce désir de maintien à domicile.

Le portage des repas répond à un besoin. Les personnes âgées n'ont pas toujours la possibilité de faire des courses. De plus, après la perte d'un conjoint notamment, elles n'ont parfois plus envie de cuisiner. Ce service propose chaque jour un menu équilibré, adapté aux besoins des personnes âgées.

### Comment obtenez-vous des retours sur les menus proposés ?

Une enquête de satisfaction est menée tous les mois. Elle nous permet d'adapter les menus en fonction des contraintes et des goûts de chacun. De plus, ponctuellement, nous testons les plats. Et bien sûr, les personnes bénéficiant du service confient leurs appréciations de vive voix à Augusta PAUGAM lors des livraisons.

### Ce service remplit un rôle plus large que le simple portage des repas ?

Il remplit un rôle social primordial. Pour les personnes âgées, le passage d'Augusta PAUGAM est un rendez-vous dans la journée. Elles peuvent ainsi discuter 5 minutes, confier leurs préoccupations.

Sa venue quotidienne est parfois rassurante pour les personnes âgées et leur famille, qui peuvent craindre une chute ou un malaise. Augusta PAUGAM remplit un rôle d'écoute et d'observation, qui nous permet d'alerter la famille, en cas de problèmes : incohérence dans les propos ou mal être, par exemple.

### Quels sont les tarifs ?

Pour une journée, midi et soir, le coût est de 5,78 €. La ville a voulu largement s'investir dans cette action, qui nous semble une priorité. Des réductions sont accordées en fonction des revenus. Le CCAS peut prendre en charge plus de 25% du coût du repas.

Pour tout renseignement sur les services proposés aux personnes âgées, veuillez contacter le service Vie Sociale au 02 40 03 55 56.



Danielle DUMONT, Brigitte GOURIOU et Eveline MARCHAIS au service "Vie Sociale" de la ville

Rappel : les permanences du CLIC ont lieu au Manoir de Ker Clar à Basse-Goulaine les premiers jeudis des mois impairs de 9h30 à 11h30.

## Les écoles

### Ecoles St Brice - Ste Marie

#### ▲ Retour sur une année écoulée

C'est autour du thème "l'alimentation", sous l'intitulé "Tous à table" que se sont exprimées les préoccupations des écoles St Brice et Ste Marie pour l'année écoulée.

L'objectif, expliqué par Pierre BOURET, directeur des écoles, visait à sensibiliser les enfants à l'équilibre alimentaire, et de découvrir les lieux et les moyens de production des aliments que nous consommons. Visite de verger, de fermes, d'un jardin potager... autant d'occasions pour partager gâteaux, tartes et autres plats à l'école. Le temps fort de "la fête du projet", qui ouvre les portes de l'école, a permis aux enfants de montrer ce qu'ils ont découvert et l'ensemble de leurs réalisations : exposés, sketches ; des expositions permanentes telles que des ateliers "dégustation" et autres réalisations démontraient la richesse et la diversité du travail accompli tout au long de l'année.

Les élèves du cycle III ont pu redécouvrir le fonctionnement du commerce équitable. Les plus petits ont participé à leur façon, notamment à travers des dessins et des expositions dans leur classe.

Les échanges sportifs avec les autres écoles du secteur ont été reconduits avec le projet "Planète Espérance" qui a mobilisé enfants et parents pour parrainer différentes associations humanitaires : Les Olympiques pour les maternelles, rencontre course à pied pour les cycles II et III au collège Saint Gabriel.

Les trois classes de CM, comme tous les deux ans, ont bénéficié d'une classe transplantée en Dordogne, classe préhistoire qui a laissé dans les mémoires de merveilleux souvenirs.

Mais voici déjà une nouvelle rentrée avec quelques changements au niveau de l'équipe enseignante suite au départ de Chantal LOUIS que Pierre BOURET tient personnellement à remercier "pour le travail accompli et la qualité relationnelle qu'elle a su établir auprès des enfants ainsi qu'au sein de l'équipe". Il remercie également "Gérard BEAUTRU, qui par son professionnalisme et sa personnalité, aura marqué depuis plus de 20 ans l'histoire de l'école et qui nous quitte pour une retraite bien méritée. Bienvenue donc à Isabelle BOURDIN, Guy QUERSIN et Philippe BOUCARD qui prennent la relève".

Pour cette année 2004-2005, les projets tels que l'éducation à la citoyenneté par les cercles de paroles en classe et les conseils d'enfants, la chorale, la piscine, le marché de Noël, les journées sportives en collaboration avec les autres écoles du secteur seront renouvelés.

Un nouveau thème centré sur les contes et les légendes permettra aux enfants de découvrir ou redécouvrir ces récits imaginaires qui font partie de notre patrimoine littéraire. Rendez-vous sera pris comme chaque année pour présenter lors de la fête du projet l'ensemble des réalisations.

Pour tout renseignement, Tél : 02 40 06 04 15



### Secours Populaire

#### Deux braderies en préparation ▲

L'antenne du Secours Populaire de Basse-Goulaine proposera sa braderie d'hiver de vêtements et de livres, petite salle Paul Bouin, samedi 9 octobre de 8h30 à 12h.

Une braderie de jouets, jeux, livres est également prévue cette année au Manoir de Ker Clar, samedi 20 novembre de 8h30 à 12h.

Pour le bon déroulement et le succès de ces manifestations, le Secours Populaire fait appel aux bonnes volontés et à la générosité des donateurs pour quelques heures de bénévolat. Christiane THIERY l'affirme "la préparation et le rangement qui se font toujours dans la bonne humeur représentent un travail important qui demande à être partagé".

Les dons de vêtements, de jouets, livres d'enfants, construction, société, sont attendus chez Christine THIERY, 23 rue du Hamelin à Basse Goulaine.

### Donneurs de sang

#### Juste une nécessité ▲

La transfusion sanguine est avant tout une discipline médicale dont la particularité est de traiter "l'homme par l'homme". Un sujet sain et volontaire, le donneur, constitue la source de traitement d'un malade qui est le receveur. L'équilibre entre le nombre et les caractéristiques des donneurs (qui représentent l'offre) et la population des receveurs (qui représentent les besoins médicaux) est l'objet d'un enjeu, aussi fondamental que vital, qui est à la fois humain et éthique.

C'est pourquoi, l'association des donneurs de sang bénévoles demande à tous les donneurs âgés de 18 ans à 66 ans moins un jour, de ne pas se démobiler, et de se présenter lors de ses collectes.

Parfois, vous pouvez être refusé (grippe, soins dentaires, voyage dans certains pays, etc). Mais ce refus n'est pas définitif, vous pouvez revenir après un laps de temps qui vous est signalé lors de l'entretien avec le médecin. Mais, si vous ne pouvez plus donner définitivement, vous pouvez toujours venir rejoindre l'association pour donner un coup de main lors des collectes. Vous serez accueillis avec plaisir. Toute aide est bonne à prendre.

Caroline HERY, responsable des donneurs de sang de Basse-Goulaine nous confie ces paroles :

##### Don du Sang

Ce que nous avons enduré :

Une simple piqûre

Ce qu'ils auraient pu endurer :

La mort

Ce que nous avons perdu :

Dix minutes de notre vie

Ce qu'ils auraient pu perdre :

Leur vie

Ce que tout le monde pourrait gagner :

Le plus beau des cadeaux, le sentiment d'avoir forgé les chaînes d'un grand amour humain car

donner son sang n'est pas une obligation, juste une nécessité.



### Théâtre et Loisirs

#### ▲ Représentation au Moulin Soline

Mercredi 2 juin, les enfants de l'atelier théâtre entraînés par Yuna GAUTRON ont été accueillis à la maison d'accueil du Moulin Soline. Ils ont proposé aux résidents une représentation de "la princesse et le chevalier sans cœur". Les anciens ont été captivés par l'histoire. Ils ont apprécié le jeu des comédiens en herbe et ont admiré leurs costumes.

Les enfants ont ensuite offert une fleur à chaque résident pour terminer cet après-midi dans une ambiance très chaleureuse en se disant "à l'année prochaine".

Les enfants reprendront ensuite leurs entraînements à partir du 15 septembre.



### Club des retraités de Basse-Goulaine

#### ▲ Bouquet d'Automne

Après un été toujours actif (une trentaine de personnes ont continué à fréquenter le club pendant la période estivale), Bouquet d'automne s'apprête à débiter une nouvelle saison.



Outre les cours de gym et les activités du jeudi après midi, plusieurs événements sont déjà prévus : séjour vacances en Andalousie du 21 au 28 septembre, visite au Parlement de Rennes, journée spéciale seniors à Planète Sauvage, ... et bien sûr la préparation de la traditionnelle exposition du club, qui aura lieu samedi 27 novembre au Manoir de Ker Clar.

Bouquet d'Automne propose également une nouveauté : un atelier de couture, 3 après-midi par mois, pour apprendre à faire soi-même ses vêtements, sa décoration, ...

Contacts : Mme PINTAR 02 40 06 02 21

Mme RICORDEL 02 40 34 52 73

Mme PINARD (couture) 06 60 77 35 33

### Donneurs de sang bénévoles

#### Ouverture d'un magasin ▲

"Aux fringués malins - ACTI'vapeur !", magasin de vente de vêtements d'occasion et de repassage en 48 heures.



Après avoir créé un potager associatif en 2002, l'association ACTIVA ouvre un magasin afin d'augmenter son potentiel d'emplois d'insertion et d'offrir de nouveaux services.

Chacun peut s'associer à ce challenge et jouer sa

carte citoyenne. Devenir client, c'est aider à la création de postes de travail pour des personnes défavorisées qui ont besoin, à une étape de leur vie, d'un soutien moral, financier et professionnel. Devenir client, c'est participer à la limitation du gaspillage et de la pollution en offrant une deuxième vie aux vêtements qui le méritent...

Deux services vous attendent :

\* Le service ACTI'vapeur !, repassage de tout linge en 48 heures avec une tarification au poids ou à la pièce.

\* La vente de vêtements d'occasion, de qualité et à bas prix après collecte et tri par les bénévoles et salariés.

Par ailleurs il vous est possible de déposer les vêtements dont vous n'avez plus d'usage et qui ainsi retrouvent une nouvelle vie et font le bonheur d'autres personnes.

Le magasin est situé 6 rue de Bretagne à St Julien de Concelles. Renseignements : 02 40 33 30 02. Ouverture du mardi au samedi (fermeture jeudi après midi)

### Ballerines du Marais

#### Stages de danse classique ▲

Alors que l'année a pris fin pour les petites danseuses lors du gala annuel de danse classique, le 15 juin dernier, salle Paul Bouin, l'association travaille à l'organisation de stages.

Deux stages de danse classique de 2 ou 3 jours sont prévus pendant les vacances de la Toussaint et de Noël, sur le thème "perfectionnement et création". Les personnes susceptibles d'être intéressées sont invitées à contacter Murielle COGNARD au 02 40 06 22 70.

## Marché du Goût

### ▲ Un grand rendez-vous gourmand

Dans le cadre de la Semaine Nationale du Goût, la Ville de Basse-Goulaine organise, les 16 et 17 octobre prochains, la huitième édition du Marché du Goût. Un espace d'exposition - vente de plus de 300 m<sup>2</sup> accueillera les visiteurs chaque jour de 10h à 18h.

En déambulant dans ce marché exceptionnel, le public découvrira la richesse et la diversité de notre patrimoine culinaire.



Les restaurateurs de la commune et plusieurs artisans/producteurs proposeront au regard et aux papilles des visiteurs un mélange de saveurs nouvelles ou oubliées. Ils répondront aux désirs des gourmands et aux questions des curieux, qui ne manqueront pas d'être surpris par l'utilisation originale de certains produits.

Les exposants habitués du marché seront rejoints par de nouveaux producteurs, l'occasion d'apprécier une multitude de

produits : sel, charcuterie, épices, légumes, muscadet, huîtres, fromage, viande bovine, cerf, escargot, ortie, frenette, cassis, miel, nougat, pâtisserie, confiture, pain, chocolat, nantillais, cake, barbe à papa,...

### Déjeuner au cœur du Marché

Cette année, vous aurez la possibilité de manger sur place, profitant d'une ambiance chaleureuse, en confectionnant votre déjeuner parmi une sélection de produits du terroir proposés à la carte par les exposants.

### Un accent mis sur les animations

Tout au long du week-end, de nombreuses animations, pour les enfants et les parents, rythmeront la vie du marché : jeux, musique, concours, dégustation, expositions, ateliers autour du vin avec le club œnologique, structure gonflable, visite d'exploitations, animaux de ferme...

### Basse-Goulaine : une tradition culinaire ancienne

Les restaurants de la ville bénéficiaient, dès le début du XX<sup>ème</sup> siècle, d'une renommée importante dans toute la région. La ligne de chemin de fer du Petit Anjou exploitée entre 1893 et 1955, était empruntée par de nombreux nantais qui venaient déjeuner à Basse-Goulaine.

Les spécialités des bords de Loire étaient les cuisses de grenouilles, le Beurre Blanc,...

La présence de framboises et raisins sur le blason de Basse-Goulaine souligne deux productions majeures du début du siècle dernier.



**NOUVELLE FORMULE**

la Semaine du Goût Edition 2004



### Concours de recettes "Laissons-nous surprendre"

Cette nouvelle édition du Marché du Goût sera l'occasion d'un concours de recettes. Vous êtes tous invités à nous transmettre une ou plusieurs recettes : recette héritée de votre grand-mère, recette méconnue, recette audacieuse utilisant des ingrédients rarement utilisés, ou dont l'association peut paraître surprenante, ... tout est permis. Les restaurateurs de la commune étudieront toutes les recettes, qui seront ensuite rassemblées dans un livret mis à disposition du public sur le marché. Les résultats du concours seront annoncés pendant le week-end. Les gagnants recevront une invitation pour 2 personnes pour un repas chez les restaurateurs de la commune.

Recettes à retourner avant le 9 octobre au Point Informations de Basse Goulaine, Place de la Chantrie. Tel : 02 40 03 53 47.

### Les sciences de la vigne et du vin

Dimanche 17 octobre, le Musée du Vignoble organise, dans le cadre de la Fête des sciences, des visites thématiques :

- 14h30 à 15h30 : classification des sols viticoles
- 15h30 à 16h30 : les outils viticoles, témoins de l'évolution des sciences et techniques
- 16h30 à 17h30 : de la sélection des cépages à la fermentation

A 16h : un conte scientifique pour les enfants  
A 17h30 : une dégustation de vins du conservatoire et du jus de raisin

Musée du vignoble Nantais  
82 rue Pierre Abélard - 44330 Le Pallet  
Tél : 02 40 80 90 13

### ▲ "PLU : le diagnostic" du 20 septembre au 1<sup>er</sup> octobre

Salle du Conseil Municipal  
exposition aux heures d'ouverture de la Mairie (voir page 9)

### ▲ "Les dents pour la vie" 22 septembre de 9h à 12h

Petite salle Paul Bouin

exposition (voir ci-contre)

### ▲ Réunion publique

24 septembre à 20h30 - Salle Paul Bouin  
réunion d'information sur le PLU.(voir page 9)

### ▲ "Ah ! Le progrès !"

25 septembre à 20h30 - Salle Paul Bouin  
Pour les Virades de l'Espoir, les 15-20 ans de l'association Théâtre et Loisirs proposent ce spectacle

### ▲ Messe de rentrée du catéchisme

3 octobre à 11h - Eglise St Brice

### ▲ Gospel International

3 octobre à 16h - Eglise St Brice

Concert de Gospel - réservation au Point i

### ▲ Virades de l'Espoir

3 octobre à partir de 8h45

Square de Theley

Randonnées pédestre ou à vélo au départ de Basse-Goulaine pour soutenir la lutte contre la mucoviscidose.

### ▲ Bourse aux vêtements Automne-Hiver

4 octobre de 14h15 à 17h : dépôt

5 octobre de 9h15 à 12h30 : dépôt

6 octobre de 9h15 à 16h : vente

Salle Paul Bouin

L'association prend 10 articles par personne, vêtements de saison, propres, en bon état et non démodés

### ▲ Braderie d'hiver Vêtements et livres

Secours Populaire

9 octobre de 8h30 à 12h

Salle Paul Bouin (voir page 12)

### ▲ "Raphaël Desportes"

du 15 octobre au 13 novembre

Bibliothèque René Guy Cadou

Exposition de peinture contemporaine

Entrée libre

### ▲ Chutes d'histoires"

16 octobre à 17h30

Bibliothèque René Guy Cadou

spectacle tout public à partir de 4 ans

par la compagnie Art-stram-gram

Entrée gratuite sur réservation

### ▲ "Marché du Goût"

16 et 17 octobre de 10h à 18h

Square de Theley

Vente de produits du terroir, possibilité de déjeuner sur place, expositions, animations, ... Entrée Libre

(voir page 14)

### ▲ "Coloquinte et Ribambelle"

17 octobre à 17h - Eglise St Brice

Concert des chorales de l'Ecole de Musique, organisé par "Aide et Actions", association qui contribue à améliorer la scolarisation dans 10 pays.

Entrée libre

### ▲ "Animation semaine bleue"

22 octobre à partir de 14h30

Salle Paul Bouin

un après-midi festif et convivial (loto, spectacle de danse par les enfants de l'école du Grignon, concert des Amis de l'Harmonica) destiné aux anciens de la commune.

### ▲ Concours des Boulistes

23 octobre - Terrain des Rouleaux

### ▲ Soirée des Commerçants et Artisans

23 octobre - Salle Paul Bouin

Grande soirée annuelle ouverte à tous. Repas gastronomique et spectacle de chansons françaises avec plus de 60 invités sur scène. Bulletins d'inscription disponibles dans les commerces membres de l'UCA.

### ▲ Collecte des ordures ménagères

30 octobre - Elle remplace celle du 1<sup>er</sup> novembre

### ▲ Collecte des déchets dangereux

6 novembre de 8h à 12h

Square de Theley

produits toxiques, irritants, corrosifs ou inflammables (piles, peintures, colles, bombes aérosols, ...)

### ▲ "Ce père que j'aimais malgré tout"

7 novembre à 17h - Salle Paul Bouin

spectacle de théâtre d'après le roman de Franck Ribault

### ▲ Collecte des ordures ménagères

10 novembre - remplace celle du 11 novembre

### ▲ Cérémonie du 11 Novembre

11 novembre à midi

Place St Brice, puis square de Theley

célébration de l'anniversaire du 11 novembre 1918

### ▲ "Les jeux d'écriture"

13 novembre entre 14h et 17h

Bibliothèque René Guy Cadou

atelier d'écriture animé par Raphaël Desportes et Louis Pesquer - Entrée libre

### ▲ "Buffet des Anciens"

13 novembre à 19h - Salle Paul Bouin

Buffet assis et soirée dansante

### ▲ "Atelier d'Art"

13 novembre de 9h à 20h

14 novembre de 10h à 19h

Manoir de Ker Clar

Exposition-vente des travaux réalisés dans les ateliers (encadrement, gravure sur verre, vitrines

miniatures, ...) - Entrée libre

### ▲ Braderie de jouets, jeux et livres

Secours Populaire

20 novembre de 8h30 à 12h

Manoir de Ker Clar (voir page 12)

### ▲ Salon d'Automne"

20 et 21 novembre de 10h à 18h

Salle Paul Bouin

Exposition des oeuvres des artistes amateurs de Basse-Goulaine et de l'invité d'honneur, le sculpteur

Henry Murail. Entrée libre - (voir ci-contre)

### ▲ Collecte de sang

Les donneurs de sang bénévoles

24 novembre de 16h30 à 19h30

Petite salle Paul Bouin (voir page 12)

### Salon d'Automne Pour les Artistes Amateurs



La 13<sup>ème</sup> édition du Salon d'Automne de Basse-Goulaine se tiendra les 20 et 21 novembre. Tous les artistes amateurs résidants sur la commune (peintres, dessinateurs, sculpteurs, photographes) sont invités à participer à cette exposition, en présentant une sélection de leurs œuvres. Une feuille d'inscription a été jointe à ce magazine. Pour tout renseignement : 02 40 03 53 47.

### Exposition Des dents pour la vie

La ville de Basse-Goulaine met en place une exposition en collaboration avec l'Association Française de la Santé Bucco Dentaire 44. La visite, animée par des chirurgiens dentistes bénévoles, sera l'occasion de s'informer sur la santé bucco-dentaire, de connaître les moyens de prévention et les gestes simples d'hygiène. Du 20 au 28 septembre, des visites seront organisées pour les enfants des écoles primaires Le Grignon et St Brice. Mercredi 22 septembre, de 9h à 12h, l'exposition sera ouverte librement au public, petite salle Paul Bouin.

### Point i

Pour plus d'information concernant les manifestations citées dans cet agenda ou pour réserver vos places aux différents spectacles, contactez le Point Informations, Place de la Chantrie. Tel : 02 40 03 53 47.

### Horaires d'ouverture :

mardi, jeudi, vendredi et samedi de 8h30 à 12h

mercredi

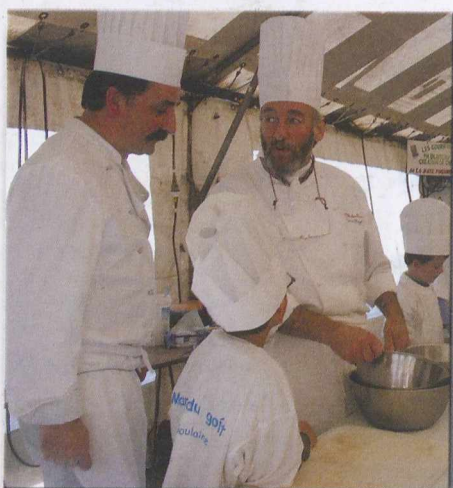
de 8h30 à 12h et de 13h30 à 17h



## Idée...

## Cuisine

Par les Restaurateurs de la Commune



### "Beurre Blanc"

Pour 4 personnes

#### Eléments

- 100 g d'échalotes, grises de préférence,
- 20 cl de vinaigre de vin blanc ou vin rouge avec 10 cl de Muscadet,
- pour un beurre blanc plus doux 20 cl de Muscadet et 10 cl de vinaigre
- 250 g de beurre demi-sel ou doux, cru de préférence
- sel de Guérande et poivre

#### Préparation

Hacher finement les échalotes, les mettre dans une casserole (pas en aluminium) avec le vinaigre et le vin, faire réduire.

Lorsque la réduction est presque complète (il reste un peu de liquide au fond du récipient), ajouter le beurre frais en petites parcelles et monter en tournant sur un feu très doux, éviter de faire bouillir afin de lui donner une consistance crémeuse, poivrer légèrement et saler si beurre doux.

Laisser les échalotes dans la sauce.

#### Vin conseillé

Muscadet de 2 à 3 ans, de Sèvre et Maine sur Lie.

## Naissances ▲

|                       |                                |          |
|-----------------------|--------------------------------|----------|
| BOUCARD Marine        | 1 Impasse des Ajoncs           | 15/05/04 |
| GOUILLANDEAU Eva      | 17 allée de la Plée            | 15/05/04 |
| DAVIEAU Lou           | 49 rue des Vallées             | 07/06/04 |
| BERGÉ Gaspard         | chemin du Petit Havre          | 10/06/04 |
| JOVANOVIC Katarina    | 337 route du Loroux-Bottereau  | 10/06/04 |
| BERTHEMET Tom         | 4 passage des Ecoliers         | 25/06/04 |
| BONENFANT Tommy       | 65 rue de la Chesnaie          | 30/06/04 |
| DUPE Léna             | 6 rue George Sand              | 04/07/04 |
| PAITIER Salomé        | 12 rue du Moulin Soline        | 07/07/04 |
| HUET Calista          | 17 rue du Taillis Queneau      | 08/07/04 |
| DURAND Matthieu       | 178 rue des Coupries           | 16/07/04 |
| COUTURIER Dylan       | 48 rue de la Razée             | 23/07/04 |
| REINHARDT Marilou     | 14 rue des Goélands            | 23/07/04 |
| DA COSTA Valéria      | 8 allée des Plantives          | 24/07/04 |
| LOUETTE Camille       | 15 rue de Provence             | 31/07/04 |
| LEBEAUPIN Ewan        | 41 rue Simone de Beauvoir      | 01/08/04 |
| LE SCOULLER Constance | 138 rue de la Croix des Fosses | 06/08/04 |
| PINET Nina            | 94 rue de la Jarnigarnière     | 10/08/04 |
| CLÉMENT Romane        | 2 impasse Colette              | 11/08/04 |
| MALÉCOT Léa           | 31 bis rue des Vallées         | 18/08/04 |
| MARQUIS Florent       | 5 av. des Maraîchers           | 18/08/04 |
| DOUSSIN Nathan        | 187 rue des Coupries           | 21/08/04 |
| MARTIN Sidonie        | 49 rue Simone de Beauvoir      | 24/08/04 |

## Mariages ▲

|  |  |          |
|--|--|----------|
| BROCQ Guillaume<br>& HILLION Soizic            | rue des Vallées                            | 26/06/04 |
| TOURNABIEN Claude<br>& LEHTIHET Yasmine        | rue des Prunus                             | 26/06/04 |
| AOUSTIN Yannick<br>& ACQUITTER Marie-Christine | rue du Poitou                              | 02/07/04 |
| SANQUER Stéphane<br>& AUZARY Sandrine          | rue des Buissons                           | 10/07/04 |
| DABOUIS Jean Paul<br>& MESSELET Christine      | place de la Rivière                        | 15/07/04 |
| GUICHARD Daniel<br>& BÉNATEAU Aurélie          | rue de la Razée                            | 17/07/04 |
| PILARD Karl-Stéphan<br>& BRICAULT Annaïck      | rue de l'Ecluse                            | 31/07/04 |
| BEUCHET Emmanuel<br>& ROBLLOT Agnès            | Paris 17 <sup>ème</sup><br>La Champagnère  | 20/08/04 |
| GOUILLANDEAU Stéphane<br>& CHAMPAIN Christelle | Maisdon-sur-Sèvre<br>avenue de la Trêperie | 21/08/04 |
| GAUCHET Bernard<br>& DUVAL Nathalie            | rue des Goélands                           | 21/08/04 |

## Décès ▲

|                                     |                            |        |          |
|-------------------------------------|----------------------------|--------|----------|
| GOUBIN Antoinette<br>née DANIEL     | Résidence du Moulin Soline | 98 ans | 18/06/04 |
| HERVIO Yvette<br>née GOURIO         | rue du Parc                | 72 ans | 24/06/04 |
| GUILBAUD Jacques                    | rue du Hamelin             | 76 ans | 01/07/04 |
| LANCIEN Gérard                      | rue des Vallées            | 49 ans | 01/07/04 |
| LLORIS Marcel                       | rue de la Croix des Fosses | 74 ans | 21/07/04 |
| DESMARS Claudine<br>née DANARD      | hameau des Grézillières    | 53 ans | 23/07/04 |
| ROUZIC Marie<br>née PERRUSSEL       | Résidence du Moulin Soline | 94 ans | 01/08/04 |
| GUERMONT Emilie<br>née BOIS         | avenue de la Trêperie      | 82 ans | 03/08/04 |
| DRUART Germain                      | place Saint-Brice          | 82 ans | 13/08/04 |
| CORBARD Marie-Thérèse<br>née SALAUD | rue du Tertre              | 74 ans | 24/08/04 |
| BOUYER Jacques                      | rue du Hamelin             | 47 ans | 25/08/04 |