

Le magazine de

# Basse Goulaine

▲ DOSSIER



## Budget 2005

▲ A VOTRE SERVICE

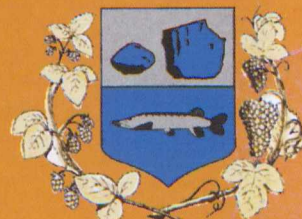


## Etat civil ...

▲ AGENDA



## Trophée de la mode



## Actualités

▲ Cérémonies, expositions, vacances, ... p. 3-4-5-6

## A votre service

▲ Service état civil et formalités administratives p. 7

## Dossier

▲ Budget 2005 p. 8-9

- ▲ Magazine municipal d'information  
Tirage 3000 exemplaires
- ▲ Place Louis Edelin  
Tél. 02 40 03 55 56  
E-mail : contact@basse-goulaine.fr  
Site : www.basse-goulaine.fr
- ▲ Directeur de la publication :  
Serge POIGNANT
- ▲ Rédaction : Service Communication
- ▲ Maquette et impression :  
Imprimerie ALLAIS S.A.
- ▲ Dépôt des informations pour le  
magazine d'avril : 18 mars 2005

## SERVICES MUNICIPAUX

- ▲ Services Techniques :  
Place L. Edelin  
☎ 02 40 06 05 09
- ▲ Point Informations :  
Place de la Chantrie  
☎ 02 40 03 53 47
- ▲ Centre Municipal Jeunesse :  
☎ 02 40 06 09 39
- ▲ Bibliothèque René Guy Cadou :  
☎ 02 40 06 00 22
- ▲ Halte Garderie "Les Lutins" :  
☎ 02 40 03 56 91
- ▲ Relais Assistante Maternelle :  
☎ 02 40 03 50 05
- ▲ Police Municipale :  
☎ 02 40 54 52 07



## Dans la ville

- ▲ Travaux de voirie p.10
- ▲ Formation aux premiers secours p.11
- ▲ La desserte des villages p.11

## Tribune p. 12

## La vie associative p. 13

## Agenda

- ▲ Oscar, comédie en 3 actes p. 14
- ▲ 8<sup>ème</sup> giboulées de Goulaine p. 14
- ▲ Exposition Jules Verne p. 15

## Idée...

- ▲ CD-Rom p. 16

## Etat civil

- ▲ Naissance, mariage, décès p. 16



Chers Goulainaises et Goulainais,

Ce magazine a maintenant un an puisque je vous présentais le premier numéro en février 2004.

Je pense pouvoir dire qu'il apporte globalement satisfaction en rapprochant dans le temps l'information près de chacune et chacun et je m'en félicite.

Au-delà du dossier traité, de l'agenda et des renseignements pratiques, c'est la vie de la ville et la vie dans la ville que vous pouvez suivre régulièrement.

Ayant rédigé l'éditorial du bulletin annuel avant la catastrophe d'Asie du Sud Est, je voudrais vous dire que vous, Goulainaises et Goulainais, avez tous participé au travers d'une subvention municipale versée à la Croix Rouge, à cet extraordinaire élan de solidarité en France et dans le monde près des Pays et des populations frappés par le drame.

Vous assurant de notre écoute et de notre constante attention à la vie goulainaise.

Bien à vous

Serge POIGNANT  
Député Maire de Basse-Goulaine

## Actualités

## Vœux aux associations ▲

Lundi 10 janvier, le conseil municipal a souhaité une bonne année aux acteurs de la vie goulainaise en invitant les présidents d'association, chefs d'établissements scolaires, et autres personnalités à une cérémonie conviviale. L'occasion de médailler plusieurs Goulainais s'étant particulièrement illustrés au cours de l'année 2004 :

**Micheline Belliveau** a participé à la création, en 1976, de l'association Théâtre et Loisirs, qu'elle a présidée de 1992 à 2004.

**Gisèle Vendel**, Présidente, puis vice-présidente, de l'association syndicale des Familles Monoparentales et Recomposées. Elle est à l'origine de l'ouverture d'une antenne de l'association à Basse-Goulaine.

**Léa Rouillon** a écrit un très beau texte sur le thème "Vases en voyage, de la Grèce à l'Eurie", dans le cadre d'un concours organisé par le Musée Dobrée. Parmi les rédactions envoyées par 130 élèves de 6<sup>ème</sup> et 5<sup>ème</sup> du département, son texte a remporté le 1<sup>er</sup> prix.



**Charly Cougnaud**, à 16 ans, il est le plus jeune arbitre national français de tennis de table.

**Janine Cael**, a reçu la médaille de bronze jeunesse et sports pour son investissement bénévole dans le domaine du Twirling.

**Michel Aguesse**, a également reçu la médaille de bronze jeunesse et sports. Il est arbitre International de tennis de table depuis 1992.

Enfin dans le domaine de l'athlétisme : **Nicolas Tusseau**, Champion de France UGSEL du 200m en salle et sur piste, et l'équipe de relayeurs composée de **Raphaël Barbe**, **Benjamin Lavenant** et **Maxime Tusseau**, âgés de 14 et 15 ans, champions de France UGSEL du 4x60m en 28 secondes et 30 centièmes.

## ▲ Concours de décoration de Noël



Des Goulainais, toujours plus nombreux, ont une fois encore illuminé leurs jardins et leurs balcons pendant la période féerique des fêtes de Noël. Pour les remercier, la ville a organisé pour la quatrième année consécutive un concours de décoration de Noël, dont les résultats ont été annoncés lors d'une cérémonie le 13 janvier.

Les 1<sup>er</sup> prix ont été remis :

à Mme et M. Guillet (catégorie maison),

M. Jocet (catégorie appartement) et

Mme et M. Guichet, restaurant Du Pont (catégorie Commerce).

### IEM La Grillonnais

## ▲ Geste de solidarité



Nicolas Gresel et David Rogaume, deux élèves de l'Institut d'Education Motrice de la Grillonnais ont souhaité faire une action en soutien aux victimes du tsunami. Au mois de janvier, ils ont organisé une collecte de dons en déposant des urnes dans les commerces du bourg de Basse-Goulaine. 125,64 euros de dons ont ainsi été collectés et envoyés à la Croix Rouge.

## Vœux au personnel communal ▲

Samedi 8 janvier, Serge Poignant et l'ensemble du Conseil municipal ont offert leurs vœux de bonne année au personnel de la ville. Lors de cette cérémonie, Monique Piloquet a reçu une médaille du travail de vermeil pour 30 ans de service à la mairie de Basse-Goulaine. Marie Juigner s'est vue décerner la médaille d'argent pour 20 ans de service. Odile Perez et Yvette Grimaud ont été mises à l'honneur à l'occasion de leur départ en retraite.



## Un concert enchanteur ▲



Dimanche 23 janvier, des voix d'anges ont empli l'Eglise St Brice. Le concert donné par les enfants de la Maîtrise des Pays de la Loire, et organisé par la ville en partenariat avec l'ADDM44, a séduit le public tant par la qualité des chants et des voix, que par la perfection de la mise en scène.

## ▲ 80 nouvelles familles Goulainaises

Chaque année, la ville accueille les nouvelles familles Goulainaises, qui ont acquis un logement sur la commune.

Samedi 29 janvier, 80 familles ont été conviées à une cérémonie conviviale salle Paul Bouin. L'occasion de leur présenter la commune et ses projets, en termes d'urbanisme et de développement local, notamment. Durant cette présentation, les enfants ont été accueillis par des animatrices du Centre Municipal Jeunesse dans un espace dédié à différentes activités.

A l'issue de la cérémonie, un arbre a été remis à chaque foyer : un érable rouge d'Amérique pour les nouvelles constructions et un camélia pour les maisons existantes. L'Association Théâtre et Loisirs a également participé à cet accueil en invitant tous les nouveaux arrivants à la générale de la pièce "Oscar" (voir page 14). L'Association des commerçants et artisans leur a, quant à elle, offert un parapluie.



### Ecole du Grignon

## ▲ Classes théâtre



Au mois de novembre 2004, les élèves de CM2 de l'école publique ont préparé deux pièces de théâtre, deux contes africains :

- Les classes de Monsieur Hamelin et de Monsieur Saucy :

"Le roi qui voulait tuer tous les vieux"

- Les classes de Monsieur Bozec et de Monsieur Moreau :

"La querelle des deux lézards"

Cette activité très enrichissante a été réalisée grâce aux comédiens de la compagnie "Louise Rafale" de Mesquer, qui ont fait travailler chaque classe pendant une semaine. Après lecture du texte, il a fallu choisir les rôles et créer la mise en scène. Les enfants auront assisté avant cela à deux représentations de la compagnie.

Début Février, chaque pièce a été présentée Salle Paul Bouin aux autres classes de l'école ainsi qu'aux parents des élèves.

### Exposition

## de Tintin à Corto Maltese ▲

Du 1<sup>er</sup> au 12 février, une exposition intitulée "les héros de la bande dessinée" a pris place à la Bibliothèque René-Guy Cadou.

Cette exposition, produite par le Centre National de la Bande Dessinée et de l'Image à Angoulême, a été proposée à la ville par le service animation de la Maison de la Culture de Loire-Atlantique. Elle était composée de 18 panneaux illustrés parcourant les différentes facettes de ces héros de papier. Ouverte à tous sur les horaires d'ouverture de la bibliothèque, l'exposition a également fait l'objet d'ateliers découverte pour les élèves des écoles primaires de Basse-Goulaine.



Un jeu-concours pour adultes et enfants a été organisé pendant toute la durée de l'exposition.

## le sommeil chez le jeune enfant

Jeudi 10 février, le relais assistantes maternelles a organisé une soirée d'information à laquelle ont participé une quarantaine de personnes, assistantes maternelles et parents. Cette soirée était animée par Madame Ferrer, intervenante de l'école des parents et des éducateurs.

## ▲ Floralties

Le jury des Floralties 2004 a remis au SIVOM Loire et Goulaine le prix "excellence des présentations", récompensant ainsi un stand largement plébiscité par les visiteurs de l'exposition.

Le 28 janvier, les jardiniers des 13 communes du Sivom Loire et Goulaine ont été reçus en mairie de Basse-Goulaine. Serge Poignant, Député-Maire de Basse-Goulaine et Président du SIVOM, Jean-Claude Daubisse, Maire de Haute-Goulaine et Président de la commission Tourisme, ainsi que les maires des communes du SIVOM, les ont chaleureusement remerciés et félicités pour le travail et le savoir-faire dont ils ont fait preuve lors de la conception et la réalisation de cette magnifique création végétale.



## Centre Municipal Jeunesse

### ▲ Vacances réussies

Pendant les vacances de février, le centre de loisirs situé à la Chesnaie a accueilli chaque jour environ 45 enfants âgés de 4 à 12 ans. L'équipe d'animation composée de 7 personnes a mis en place différents projets sur le thème de l'image (photo, fresque,...), de la citoyenneté (découverte de pays, discussions sur la santé,...), du jardinage et de la nature (visite des serres municipales,...),...

Au local Jeunes, 3 animateurs ont invité les jeunes de 12 à 17 ans à participer à des projets multimédia (réalisation de jeux de société, initiation Internet), sports (escalade,...) et des ateliers créatifs (bijoux fantaisie,...). Tous les jours, 25 à 30 jeunes ont ainsi été accueillis au local Jeunes.

## Donneurs de sang bénévoles ▲

Chaque année, le centre de transfusion sanguine, par l'intermédiaire de l'Amicale des Donneurs de Sang Bénévoles, remet des diplômes à certains donateurs. Samedi 12 février, lors de l'assemblée générale de l'amicale, une soixantaine de personnes ont ainsi été remerciées pour leurs dons. 4 habitants de Basse-Goulaine ont reçu l'insigne argent, remis après plus de 45 dons pour les femmes et 75 dons pour les hommes.

A cette occasion, Gilles Hery a reçu une médaille par la Fédération Française des donneurs de sang, pour son engagement de plus de 25 ans au sein de l'amicale.



Il est important de rappeler que les besoins en sang, utilisé lors d'accidents, d'opérations ou de traitements de maladies comme le cancer, sont tous les ans en augmentation. Toutes les personnes âgées de 18 à 65 ans inclus et pesant plus de 50 kg sont invitées à se rendre à la prochaine collecte de sang, qui aura lieu le 2 juin, salle Paul Bouin.



## Nom des enfants

Depuis le 1<sup>er</sup> janvier, les parents ont la possibilité de choisir, sur demande conjointe, le nom de famille de leur enfant : le nom du père comme auparavant, le nom de la mère ou les deux noms accolés dans l'ordre de leur choix.

Cette nouvelle disposition est en partie rétroactive. Pour les enfants nés depuis le 2 septembre 1990, une adjonction du nom de l'autre parent est possible jusqu'au 30 juin 2006.

## Pièces d'identité

Les délais d'obtention d'une carte d'identité ou d'un passeport sont variables selon la période de l'année.

Habituellement de 15 jours, les délais peuvent varier jusqu'à 2 mois, lors des périodes de fortes demandes, juste avant l'été.

## www.basse-goulaine.fr

Depuis le site de la ville, accédez au contenu de "service-public.fr", le portail de l'administration française. Vous y trouverez toutes les informations pour faciliter vos démarches administratives.

## Service état civil et formalités administratives ▲

*Claudine Chouin et Monique Piloquet sont les deux premières personnes que vous découvrez en poussant les portes de la mairie. Elles nous présentent le service "Etat civil et formalités administratives", une partie importante de leur travail.*

### En quoi consiste ce travail ?

Nous dressons les actes d'état civil : reconnaissance avant ou après la naissance, les actes de mariage et décès, ainsi que les transcriptions de décès pour les personnes décédées sur une commune différente de leur lieu d'habitation. Les actes de naissance sont très rares, puisqu'il n'y a pas de clinique sur la commune, seulement 3 depuis 1990. Les formalités administratives sont diverses : cartes d'identité, passeport, attestation d'accueil, inscription sur les listes électorales, autorisation de sortie de territoire, ...



### Cette fonction nécessite une bonne connaissance des nouvelles procédures.

Effectivement. Nous sommes avisées de toute modification par des circulaires de la Préfecture et nous participons à des réunions d'informations ou de formation. Par ailleurs nous entretenons d'excellents contacts avec le personnel des autres collectivités, avec qui nous échangeons parfois sur certaines situations.

### Vous accompagnez les administrés dans leurs démarches, mais vous remplissez également un important rôle d'accueil.

En effet, les demandes des usagers ne se limitent pas aux simples formalités. Pour certains, nous sommes leur premier interlocuteur lors de leur arrivée à Basse-Goulaine. Nous nous devons donc de très bien connaître la vie de la commune.

### Vous travaillez, respectivement depuis 14 et 31 ans à ce poste. Quel regard portez-vous sur votre rôle au sein de la mairie ?

Depuis notre arrivée, le travail a connu de nombreuses évolutions liées à l'arrivée de nouveaux outils et à l'augmentation de la population et des effectifs. Le poste s'est alors recentré sur les formalités et l'état civil, mais il demeure diversifié et intéressant. Le contact avec le public est plaisant. Nous avons également en charge d'autres activités : le standard téléphonique, le planning de réservation des salles communales, la préparation des élections, ...

### Horaires d'ouverture :

Lundi, mardi et jeudi : de 8h30 à 12h et de 14h à 18h

Mercredi : de 8h30 à 12h et de 13h30 à 17h30

Vendredi : de 9h à 12h et de 14h à 17h

## Certaines formalités administratives réalisées en 2004 à Basse-Goulaine

Cartes d'identité	Passeports	Autorisations de sortie de territoire	Inscriptions sur listes électorales
692	414	202	293

## ▲ VOTE DU BUDGET 2005

Le budget 2005 de la commune a fait l'objet d'une présentation et d'un vote lors du Conseil Municipal du 4 février 2005.

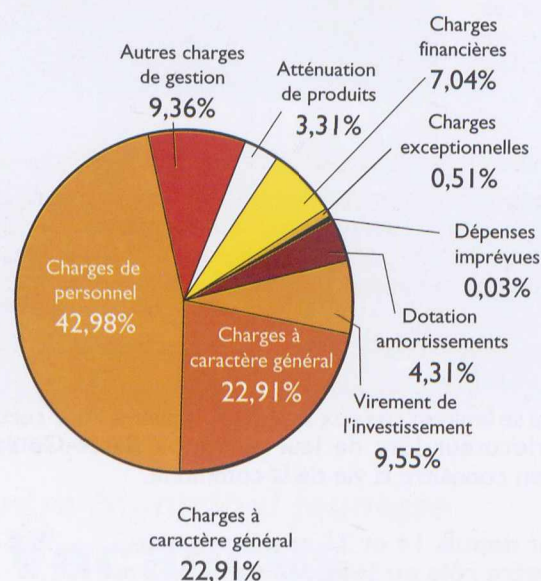
C'est, comme son nom l'indique, un budget primitif donc des prévisions de recettes et dépenses, mais celui-ci fait l'objet d'un vote global et de votes particuliers tels que le vote des subventions aux associations et des contributions aux autres organismes locaux (syndicats et autres). Ce budget encadre les dépenses qui ne peuvent être engagées que dans les limites prévues, et les recettes qui ne peuvent être prélevées que dans un cadre précis (impôts et tarifications notamment).

Ce budget suit le débat d'orientation budgétaire qui en avait défini en décembre les grandes masses financières.

Il se décompose comme suit :

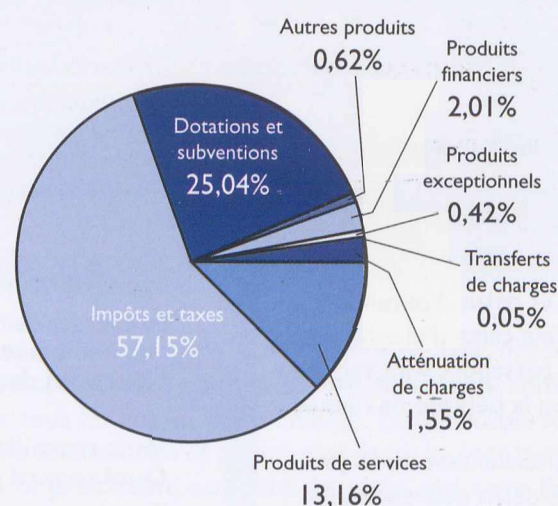
### Section de fonctionnement :

**BUDGET PRIMITIF 2005**  
Dépenses de Fonctionnement : 6 323 600 euros



**Les recettes de fonctionnement** d'un montant identique aux dépenses (équilibre du budget) se décomposent en trois grandes masses :

**BUDGET PRIMITIF 2005**  
Recettes Fonctionnement : 6 323 600 euros



- les tarifications des services (cantine scolaire,...) 832 240 euros
- les impôts et les taxes 3 614 200 euros dont 3 020 000 euros provenant des impôts locaux
- les dotations de l'état et des autres collectivités 1 583 500 euros
- les autres recettes 293 660 euros

En ce qui concerne la fiscalité, les taux augmenteront de la manière suivante :

- taxe d'habitation + 2%
- foncier bâti + 2,5%
- foncier non bâti + 2%

Les bases étant revalorisées de 1,8%. Ceci entraînera une augmentation de la pression fiscale de 3,8% pour la taxe d'habitation par exemple.

Les dépenses prévisionnelles de fonctionnement s'établissent à 6 323 600 euros, dont 5 372 560 euros de dépenses réelles et 951 040 euros d'opérations d'ordre qui seront affectées à la section d'investissement pour rembourser le capital de la dette et autofinancer une partie des investissements.

Les principaux postes de ce fonctionnement sont constitués par :

- Les frais de personnel : 2 717 900 euros
- Les charges financières : 400 200 euros

Ces deux sommes représentent 50,02% du total des dépenses de fonctionnement. Le solde étant consacré au fonctionnement des services (achats de fournitures, alimentation, carburant, entretien, assurances,...) mais aussi l'aide aux associations (357 580 euros).

L'AUGMENTATION DES TAUX D'IMPOSITION LOCALES PROPOSÉE DANS LE CADRE DU BUDGET 2005 EST DE :  
T.H. = 2% - F.B. = 2,5% - F.N.B. + 2%

	TAUX 2006	TAUX 2005	MOYENNES DES TAUX DES COMMUNES DE NANTES METROPOLE (2004)*
TAXES D'HABITATION	18,00	18,36	18,22
FONCIER BÂTI	18,28	18,74	19,73
FONCIER NON BÂTI	77,54	79,09	62,00

### Section d'Investissement :

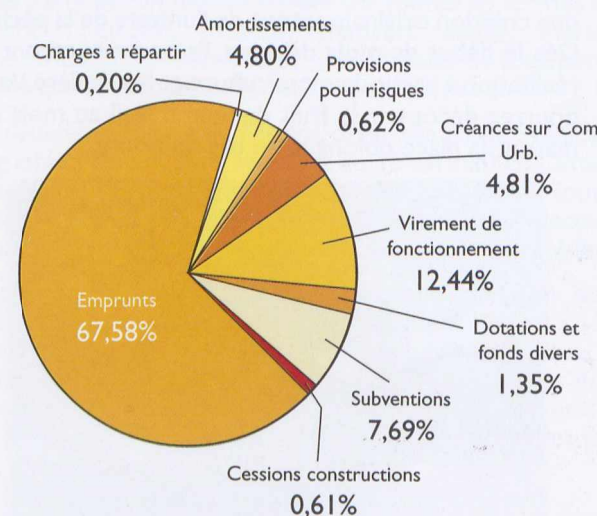
Cette année 2005 verra, avec un peu de retard, le commencement de construction de la gendarmerie et des logements familiaux des gendarmes. C'est une somme de 2 500 000 euros qui est inscrite à ce titre en 2005.

Le solde concerne :

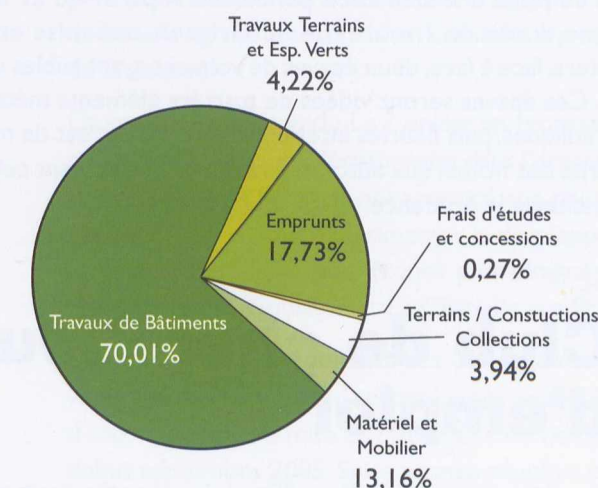
- L'amortissement de la dette : 816 450 euros
- Les autres investissements : 1 537 050 euros

Ces derniers correspondent à l'entretien des bâtiments, les mises aux normes de sécurité, le complément des équipements (local technique de stockage), matériel informatique,...

**BUDGET PRIMITIF 2005**  
Recettes d'investissements : 6 323 600 euros



**BUDGET PRIMITIF 2005**  
Dépenses d'Investissement : 4 853 500 euros



Leur financement sera assuré par de l'autofinancement, des subventions, et de l'emprunt notamment en ce qui concerne la gendarmerie, objet d'une location à la gendarmerie nationale.

### Conclusion

Ces comptes sont globalement équilibrés et permettent d'envisager l'avenir avec confiance.

### AUTRES DÉCISIONS DU CONSEIL MUNICIPAL DU 4 FÉVRIER 2005

#### Affaires Générales

Versement d'une subvention d'urgence de 3 000 euros en solidarité à l'Asie du Sud-Est  
Convention relative au Projet Local de Prévention des Risques et Pollutions à conclure avec Nantes Métropole

#### Finances

Budget primitif du Service des Pompes Funèbres

#### Transports

Information relative à la desserte des écarts par la TAN

#### Personnel Territorial

Créations et transformations de postes

## ▲ Prévention routière

La 6<sup>ème</sup> journée nationale de la courtoisie au volant aura lieu le jeudi 24 mars. A l'occasion de cet événement, la ville de Basse-Goulaine mettra en place une animation ponctuelle. A partir du 21 mars, et pour une durée de 1 mois, rue du Grignon, une mise en scène présentera, face à face, deux épaves de voitures ayant subies un choc frontal. Ces épaves seront vidées de tous les éléments mécaniques et hydrauliques, puis fleuries intérieurement. Le but est de marquer les esprits des nombreux automobilistes qui fréquentent cette voie et les inciter à la prudence.

### MIPE

## ▲ Club de chercheurs d'emploi

La Maison Intercommunale Pour l'Emploi recherche pour son club de chercheurs d'emploi, dénommé "Club de Compétences", de nouveaux membres.

Ce club a pour vocation de permettre à des chercheurs d'emploi de se réunir pour s'entraider, échanger des informations utiles et faire des démarches collectives de recherche d'emploi.

Il développe une meilleure connaissance du marché de l'emploi local et est perçu favorablement par les entreprises prospectées.

Près de 80 % des membres du club ont retrouvé un emploi en 2004.

Les personnes motivées, volontaires et disponibles qui souhaitent sortir de leur isolement pour dynamiser leur recherche d'emploi sont invitées à contacter la MIPE.

## ▲ Action Jobs d'été

Chaque année, de nombreux étudiants résidant dans les communes du Sud-Loire recherchent un emploi d'été. Afin de répondre au mieux aux besoins saisonniers des entreprises (surcroît d'activité, remplacement des salariés en congés, etc.), la Maison Intercommunale Pour l'Emploi (M.I.P.E.) propose son aide pour le recrutement des jeunes de 18 ans et plus :

- pour des emplois faiblement qualifiés
- d'une durée de 1 semaine à 2 mois.

Les entreprises intéressées par ce service gratuit sont invitées à transmettre leurs offres d'emploi à la MIPE.

MIPE : 02 40 33 20 21 ou au 02 40 33 20 23  
E-Mail : emploi@mairie-vertou.fr

## Centre Bourg ▲

Le dernier local commercial de la place de la chantrie vendu par la commune à l'agence Groupama verra l'installation de celle-ci dans les prochaines semaines.

Le local libéré rue Busson-Billault acquis par Nantes Métropole permettra le réaménagement de tout un espace avec création d'une place dessinée par l'Agence d'Etudes Urbaines (AURAN).

### Route des Landes de la Plée

## Fin des travaux ▲



Les travaux débutés l'été dernier sur la route des Landes de la Plée prendront fin courant mars. Ces travaux, menés sous l'égide de Nantes Métropole, avaient pour objet l'effacement des réseaux, la création de pistes cyclables, la création et la réfection de trottoirs, et la création de deux ronds-points.

A noter que ces aménagements ont marqué la disparition des seuls feux tricolores de Basse-Goulaine.

A noter que ces aménagements ont marqué la disparition des seuls feux tricolores de Basse-Goulaine.

## "L'eau" inspire les Jardiniers ▲

Cette année, le thème du concours de création végétale organisé par le Conseil Général et ouvert à toutes les communes du département, est "l'eau". Le sujet a inspiré les jardiniers de Basse-Goulaine, qui ont imaginé une création originale autour de l'univers de la pêche. Dès le début du mois de mars, ils commenceront la réalisation à partir de mosaïculture et fils lumière. Vous pourrez découvrir le fruit de leur travail au mois de mai sur la place oblongue en bas du bourg.



Les serres municipales

## ▲ Grève à l'Institut de la Grillonnais

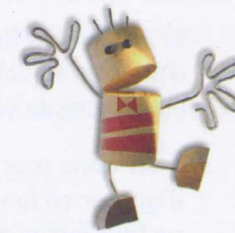
82 jeunes handicapés de 16 à 22 ans suivent actuellement des formations professionnelles à l'Institut d'Education Motrice de la Grillonnais. L'établissement, géré par l'association des paralysés de France (APF), est installé, depuis 1958, sur 7 hectares, propriété de la Mutuelle Sociale Agricole (MSA), au cœur de Basse-Goulaine.

En 2003, dans le cadre d'un programme de réhabilitation des locaux, l'APF a déposé une demande de permis de construire, acceptée sans réserve par la ville. Depuis les travaux n'ont pas débuté. En effet, la MSA aurait l'intention de ne pas renouveler le bail de location qui prend fin en 2013 et de vendre ce bien immobilier. L'APF, s'appuyant sur l'estimation des Domaines, qui prend en compte les investissements réalisés par l'association depuis 1958, a fait une proposition financière à la MSA en 2003. Proposition refusée.

Les travaux ne pouvant commencer dans ces conditions d'incertitude et le permis de construire expirant fin juillet 2005, le personnel de l'institut, soutenu par les élèves, a voulu exprimer son inquiétude et sa volonté de voir la situation s'éclaircir au plus vite. Les deux tiers du personnel ont ainsi suspendu leur cours pendant deux jours et ont affiché leurs craintes sur les grilles de l'Institut. Le directeur, Monsieur Leviel, a rencontré Monsieur Poignant, qui l'a assuré d'un soutien toujours constant, à commencer par le prolongement de validité du permis de construire.

### Culture

## ▲ Cep Party à Basse Goulaine



Cep party est un festival ouvert sur toutes les formes de spectacle vivant : cirque, théâtre, chanson, danse, marionnettes, ... Une invitation à la découverte, pour le plaisir de tous, petits et grands, parce que le spectacle tout public ce n'est pas que pour les enfants !

La deuxième édition du Festival, organisée par le Syndicat de Pays du Vignoble Nantais, aura lieu du 2 au 16 avril 2005. Cette année sera marquée par la décentralisation des spectacles tout public sur 6 communes du Pays ; les 22 représentations des 7 spectacles destinés aux scolaires étant maintenues au Champilambart à Vallet.

Basse-Goulaine accueillera la nouvelle création des Farfadas, "l'aventure des cinq frères fadas", le samedi 16 avril à 15h, salle Paul Bouin. A travers ce concert-spectacle cartoonnesque, les 5 frères fadas embarquent (grâce à leur bidule magique) les 4/99 ans dans des aventures pleines de rires, de rebondissements et de fabulation, un vrai voyage musical et festif dans l'univers farfadesque.

Billetterie pour l'ensemble des spectacles tout public :

Point Informations, place de la Chantrie à Basse-Goulaine - Tél : 02 40 03 53 47.  
Tarifs : 7 € et 4 € (tarif enfant),  
Passerport pour 3 spectacles pour un adulte et un enfant : 21 €.

## La desserte des villages ▲

Depuis plusieurs années, la volonté de la ville était de permettre aux habitants des Vallées et de l'île Chaland de bénéficier des transports en commun à proximité de chez eux.

Ce souhait a été entendu. Le 7 janvier, les représentants de Nantes Métropole, décisionnaire dans l'organisation des circuits de la Semitan, ont annoncé que deux villes étaient retenues pour expérimenter le développement de la desserte des écarts (zones plus éloignées des bourgs) : Basse-Goulaine et La Chapelle sur Erdre.

Lundi 14 mars, les habitants des 219 logements des vallées et de l'île Chaland seront invités à une réunion d'information sur la mise en place de ce service, prévue début septembre 2005. Suite à cette réunion, chaque foyer recevra un questionnaire afin de cerner au mieux les attentes et les besoins des futurs usagers.

### formation du personnel

## ▲ Premiers secours



En janvier, 10 membres du personnel communal intervenant auprès d'enfants ont suivi une formation aux gestes de premier secours. Cette formation, dispensée par l'ADPC 44 sur deux jours, coûte 70 euros par personne.

L'objectif de la ville est de financer cette formation pour l'ensemble des personnes qui travaillent auprès des enfants (ATSEM, personnel de cantine et accueil périscolaire, ...) d'ici la fin de l'année 2005. Plusieurs agents intervenants dans les écoles et les bâtiments publics ont également reçus une formation ERP (Sécurité Incendie).

## Le mot de l'opposition

Lors des vœux au personnel communal le premier adjoint annonçait à mots couverts soit l'aménagement des locaux de la mairie soit la construction d'une nouvelle mairie. Par ailleurs à la lecture du dernier bulletin municipal nous apprenions par un entrefilet que la commune s'était dotée d'un équipement de vidéo surveillance aux abords de bâtiments publics. Voici encore deux exemples de décisions prises sans aucun débat, sans aucune concertation. Pourtant l'intérêt de l'installation de caméras de vidéosurveillance sur notre commune est un sujet suffisamment important pour que l'on ne se contente pas d'une simple déclaration dans le bulletin municipal. Ce n'est pas seulement un manque d'information c'est une façon de fonctionner qui prive tous les participants à la vie locale d'un débat. C'est la politique du fait accompli.

### Un manque d'espace...

Nous nous faisons ici l'écho de nombre d'associations et de particuliers qui nous disent régulièrement qu'ils ont de grosses difficultés pour trouver des salles pour se réunir ou pratiquer leurs activités. Ce n'est pas un problème passager mais chronique depuis plusieurs années maintenant. La commune est riche d'un grand nombre d'associations mais les salles existantes ne sont plus suffisantes pour assurer un fonctionnement optimum.

Du côté de la jeunesse le manque est tout aussi flagrant. Au vu du nombre de jeunes qui se réunissent sous les aubettes de bus ou dans les chemins communaux le manque d'espaces de rencontre est évident.

Face à ces demandes légitimes il est maintenant urgent que la mairie engage une étude pour analyser les besoins des Goulainais et proposer des solutions adaptées.

### Et un manque de projets...

L'ordre du jour du dernier conseil municipal a porté en grande partie sur le débat concernant les orientations budgétaires de la commune pour l'année 2005. Malheureusement, notre constat a été le même que l'année précédente : des chiffres, des chiffres et que des chiffres ! Aucun projet à part l'installation de la gendarmerie n'a été présenté. Nous le regrettons.

Nous avons rappelé à la municipalité le projet du réaménagement de la cour de récréation de l'école du Grignon. Il y a maintenant deux ans que les élèves des classes de CMI ont travaillé avec beaucoup d'enthousiasme sur ce thème. Des maquettes ont été réalisées par leurs soins et des idées bien concrètes sont nées. Depuis plus rien.

Les élèves qui ont fait ce travail ne sont plus, pour la plupart, à l'école primaire et tous leurs efforts semblent n'avoir servi à rien. Chapeau la municipalité !

Ne soyez donc pas étonnés que ces enfants ne fassent plus confiance aux hommes politiques et qu'ils n'aient plus envie de s'engager ultérieurement dans d'autres projets.

Dernière minute, suite à l'intervention de Brigitte Moisan sur ce sujet il semble que l'équipe municipale veuille inscrire ce projet dans le budget 2005, ce serait une bonne chose pour ces jeunes élèves : à suivre...

Les élus de la liste Démocratie et Citoyenneté le 18 janvier 2005.

## ▲ Le Maire et les élus de la majorité

### Explication, explication...

Les besoins exprimés et les projets potentiels relayés par les Présidents des commissions municipales, par ailleurs adjoints au Maire, font l'objet chaque année d'un arbitrage budgétaire c'est-à-dire d'un choix par priorités en fonction des capacités financières de la commune.

Un débat appelé "d'orientation budgétaire" en fin d'année 2004 a permis sur la base d'une première connaissance des résultats de ladite année et de choix responsables d'équilibres futurs entre les dépenses et les recettes (fiscalité, emprunts...) de prévoir des sommes globales qu'il faudra maîtriser et dans lesquelles s'inscriront les projets de l'année suivante.

Le "Budget Primitif" de l'année suivante, c'est-à-dire 2005, voté début février, traduit tout simplement le choix des projets estimés les plus prioritaires et compatibles avec l'équilibre budgétaire annoncé fin 2004.

C'est ainsi que la réalisation des projets programmés dans le mandat municipal, ou qui s'ajoutent si des besoins nouveaux apparaissent, ne peut qu'être étalée dans le temps.

Et, il est bien de la responsabilité de l'équipe majoritaire d'arbitrer, au-delà de l'avis légitime et très normalement pris en compte de tous les conseillers.

Il est donc tout à faire regrettable et pernicieux de feindre d'ignorer ce fonctionnement de la part de notre opposition surtout lorsqu'elle conclut qu'il est naturel que nos enfants ne fassent plus confiance aux hommes politiques.

## Syndicat de Pays du Vignoble Nantais Eureka 2005

Le Syndicat de Pays renouvelle pour la 12<sup>ème</sup> année consécutive l'opération Eureka, qui vise à faire découvrir aux collégiens le monde professionnel. De janvier à avril 2005, 1 675 collégiens de 4<sup>ème</sup> vont visiter des entreprises œuvrant dans divers domaines : industrie, commerce, santé,...

### UNC

## ▲ Hommage et Mémoire

L'Union Nationale des Combattants a participé à la cérémonie officielle du 5 décembre, à la Cathédrale de Nantes et aux Tables mémorielles, en hommage aux camarades morts pour la France en AFN. Cette cérémonie a réuni plus de 400 personnes, 140 drapeaux et de très nombreuses personnalités pour la seule agglomération nantaise.

De plus, une exposition sur la Résistance et la Déportation se tiendra au Collège de Goulaine, du 28 février au 11 mars, à l'attention des élèves, dans le cadre des commémorations liées au 60<sup>ème</sup> anniversaire de la libération des camps.

*"Pour l'UNC, le fait marquant en fin d'année 2004 a été le décès de notre camarade Joseph Guillonnet. Joseph était membre de notre association depuis 1982 et faisait partie du bureau depuis de nombreuses années. Homme dont la droiture et le dévouement était sans réserve, il nous manquera longtemps. Si nul n'est irremplaçable, certains laissent un vide que tous ressentent. Joseph était de ceux-là. D'ailleurs la foule d'amis qui avait envahi notre église le 15 décembre est un signe qui ne trompe pas. Aussi, c'est avec une grande tristesse que nous réitérons à Marie-Thérèse, à ses enfants, ses petits-enfants et toute sa parenté nos très sincères condoléances."*

Joseph Guillonnet a reçu la médaille de reconnaissance de la Nation le 11 novembre 2004.

### Jeune Chambre Economique

## ▲ Rejoignez l'équipe

La Jeune Chambre Economique de Rezé et Sud Loire, association loi 1901, est composée de jeunes bénévoles qui consacrent une part de leur temps libre à monter des projets servant la cité dans les domaines économique, social, culturel ou communautaire. Si vous avez moins de 40 ans, des idées plein la tête, l'envie d'entreprendre, rejoignez-les. Ils vous offrent l'opportunité de développer vos compétences par l'action.

Pour en savoir plus : [www.jcef.asso.fr](http://www.jcef.asso.fr)

Contact :

Damien Gaudin, [damiengaudin@yahoo.fr](mailto:damiengaudin@yahoo.fr) ou 06 80 44 02 11

### Activa

## Taille de fruitiers et arbustes ▲

Pour la deuxième année consécutive, l'association intermédiaire d'insertion Activa propose aux particuliers un service de taille d'arbres fruitiers et d'arbustes. Les personnes qui interviennent sont formées et/ou encadrées par des bénévoles qualifiés.

N'oubliez pas que la plupart de ces arbres doivent être taillés pendant l'hiver... Au printemps il sera trop tard. Alors si vous êtes intéressés, n'attendez pas pour contacter l'association au 02 40 33 30 02.

### Service Conseil Logement

## Pour éviter la crise de financement ▲

Chômage, baisse des prestations familiales et autres revenus, divorce, arrivée d'un enfant, accumulation de crédits à la consommation, mais également mauvaise gestion peuvent vous faire basculer en quelques mois dans une situation financière critique qui peut aller jusqu'à la commission de surendettement et même la vente judiciaire de votre logement.

Des solutions existent cependant pour freiner la descente infernale... à condition de s'y prendre dès les premiers signes de crise, dès les premiers incidents de paiement.

Le SCL, association à but non lucratif, peut vous proposer différents services :

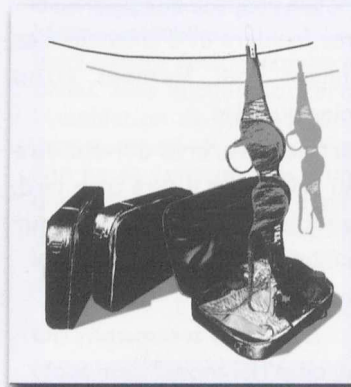
- Analyse de votre budget et conseil
- Négociation à votre place avec les organismes prêteurs
- Réaménagement de vos crédits
- ...

Avant qu'il ne soit trop tard, consultez le Service Conseil Logement de Loire-Atlantique, 20 rue Félibien à Nantes. Tél : 02 40 20 10 22.

## Théâtre et Loisirs présente :

THEATRE  
ET  
LOISIRS

▲ **Oscar**  
Comédie en 3 actes de  
Claude Magnier



Un riche industriel Monsieur Barnier couve jalousement sa fille unique Colette qui voudrait trouver rapidement un mari pour s'éloigner de l'emprise de ses parents.

Germaine, la mère de Colette, vit dans son

monde loin de la réalité, insouciante et toujours excentrique.

Bernadette, la bonne, s'emploie à donner des conseils à Colette pour réussir à s'éloigner du cocon familial.

Un matin arrive Christian Martin, un employé modèle de Barnier, pour lui demander la main de sa fille... Les ennuis commencent...

## Représentations Salle Paul Bouin :

Vendredi	4 et 11 mars	à 20h30
Samedi	5 et 12 mars	à 20h30
Mardi	8 mars	à 20h30
Mercredi	9 mars	à 20h30
Dimanche	6 et 13 mars	à 15h30

## Billetterie:

Les 3, 4, 10, 11 mars de 16h à 18h  
Les samedis 5 et 12 mars de 10h à 12h  
au Point I Basse Goulaine, place de la Chantrie,  
Tél : 02 40 03 53 47

## Prix des places :

Adulte : 7 euros  
Enfant : 4 euros  
Groupe : 6 euros (à partir de 10 personnes)

Contact de l'association :  
theatre.loisirs@neuf.fr

8<sup>ème</sup> Giboulées de Goulaine

## Une tornade de bonne humeur ▲

Cette année, pour des raisons de calendrier, les Giboulées ont été repoussées au début avril. Mais cela ne nuira en rien à la tornade de notes et de mots qui soufflera sur Basse-Goulaine durant trois jours qui s'annoncent pour le moins décoiffants. Qu'on en juge par ce rappel rapide du programme :

Vendredi 1<sup>er</sup> avril à 21h :

Christian Paccoud et son accordéon, dans un tour de chant à la fois poétique, tendre et insolent. Une occasion unique de découvrir un artiste révolté, qui s'inscrit si bien dans la grande tradition des Bruant et des Ferré, que c'est lui que Jean Ferrat a choisi pour l'accompagner chez Drucker et démontrer ainsi la vitalité d'un genre de chanson française délaissé par nos radios et par notre télévision.



## Samedi 2 avril à 21h,

un spectacle d'un genre tout à fait nouveau, une histoire musicale, avec la conteuse vendéenne Bernadète Bidaude accompagnée d'un guitariste et d'un accordéoniste, Jason ou les ailes du désir, une histoire qui mêle rêve et réalité, une histoire qui vous transporte loin de notre monde de tous les jours.

## Dimanche 3 avril à 17h,

pour clôturer le festival en folie, le groupe "Vaguement la jungle", quatre allumés montés sur ressort qui vous entraînent dans un délire où se mêlent toutes les influences musicales, du folk au manouche, dans une ambiance survoltée qui risque de vous soulever rapidement de vos fauteuils.

Trois jours de fête, trois jours de folie, trois jours pour vous faire oublier les dures réalités de la vie quotidienne, trois jours pour vous faire rêver et préparer un printemps de bonne humeur.

Aussi, sans tarder, courez à la permanence de l'amicale laïque, 1 rue de la raze. Jean et Gisèle vous y attendent chaque mercredi et chaque samedi, de 10h à 12h, pour vous donner tous les renseignements et vous délivrer les billets. Munissez-vous du bon de réservation que vous avez dû recevoir avec le programme distribué par des bénévoles de l'amicale dans toutes les boîtes aux lettres de la commune.

Et si vous ne connaissez pas encore l'ambiance chaleureuse des giboulées, réservez vos trois jours ; à coup sûr, vous ne le regretterez pas.

## ▲ Théâtre "Oscar"

Théâtre et Loisirs  
4, 5, 6, 8, 9, 11, 12 et 13 mars  
voir page 14

## ▲ Défilé de Carnaval

Ecole St Brice - Ste Marie  
5 mars à 11h

Le défilé empruntera les rues Pasteur et  
Busson Billault.

▲ Bourse aux vêtements  
Printemps / Été

Salle Paul Bouin  
Dépôt : 7 mars de 14h15 à 17h  
8 mars de 9h15 à 13h

Vente : 9 mars de 9h15 à 16h

## ▲ Danse "Les Discrets"

Par la compagnie ngc 25  
20 mars à 17h - Salle Paul Bouin

▲ Exposition  
"Jules verne : un siècle de  
voyages extraordinaires"

du 15 au 26 mars  
Bibliothèque René-Guy Cadou  
Entrée libre - voir ci-contre

## ▲ Classic Loire Atlantique

Course cycliste  
18 mars  
Départ fictif de la course à 12h30 dans la zone  
commerciale pôle Sud à proximité d'Intersport  
Traversée du Bourg à 12h40

▲ Christian Paccoud  
et son accordéon

1<sup>er</sup> avril à 21h - Salle Paul Bouin  
Tour de chant bouleversant



## ▲ Nettoyage de printemps

rdv le 2 avril à 8h45 -  
Square de Theley  
Tous les Goulainais sont invités à participer à  
cette matinée conviviale, alliant le plaisir d'une



## ▲ Trophée de la Mode

Pour annoncer la 6<sup>ème</sup> édition du Trophée de la Mode, le 8 avril prochain, la ville a fait appel aux élèves de l'Institut Supérieur des Arts Appliqués (LISAA), qui ont conçu plusieurs maquettes d'affiches, flyers et cartons d'invitation. La création retenue (visuel ci-contre) a été réalisée par Nolwenn Durand.

balade et d'une geste pour l'environnement. Plusieurs équipes silloneront les sentiers de la ville à la recherche des papiers et plastiques, abandonnés dans la nature. La matinée se terminera par une plantation d'arbres, sur le complexe Henri Michel.

▲ Jason ou les ailes  
du désir

2 avril à 21h -  
Salle Paul Bouin  
avec Bernadète Bidaude



## ▲ Vaguement la Jungle

3 avril à 17h - Salle Paul Bouin  
un spectacle qui déménage

▲ Exposition  
"Les Fables de la Fontaine"

du 5 au 16 avril  
Bibliothèque René-Guy Cadou  
organisation en partenariat avec la MCLA  
Entrée libre

▲ Collecte des déchets  
dangereux

4 avril de 8h à 12h - Square de Theley  
produits toxiques, irritants ou inflammables (piles,  
huile, aérosols,...)

▲ Trophée de la Mode  
des Pays de la Loire

8 avril à 20h30 - Salle Paul Bouin  
voir ci-contre

## ▲ Braderie de Printemps

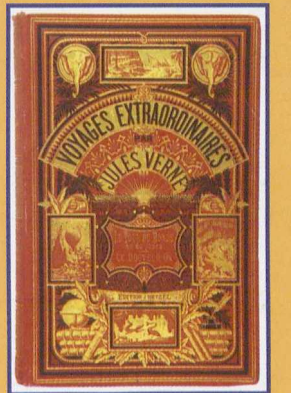
Secours Populaire  
9 avril de 8h30 à 12h - Salle P. Bouin

## ▲ Bourse à la Bicyclette

Secours Populaire  
9 avril - Petite salle H. Michel  
à partir de 10h : dépôt des vélos  
de 14h à 15h : vente

## Exposition Jules Verne : un siècle de voyages extraordinaires

Jules Verne écrivain visionnaire disparaissait en mars 1905, laissant derrière lui une œuvre considérable qui fit rêver des générations de jeunes lecteurs et les fascine encore aujourd'hui. Pour mieux connaître ce grand écrivain nantais, la bibliothèque René-Guy Cadou propose au public, du 15 au 26 mars, deux expositions



### "Jules Verne, un siècle d'anticipation scientifique"

50 thèmes de collection

Collectionneur passionné, Claude Elouard fait partie de la Société Jules Verne et rassemble, depuis des années, tout ce qui se rapporte à l'écrivain. Il nous fait découvrir ici mille objets rares et insolites : timbres, affiches publicitaires et affiches de films, cartonnages et reliures variées, assiettes, bibelots... tous inspirés par l'univers de Jules Verne.

### "Le Monde de Jules Verne"

Réalisée par l'Association "les Amis de la Bibliothèque Municipale de Nantes", cette exposition retrace la vie et l'œuvre de Jules Verne, de Nantes à Amiens, de ses débuts comme auteur dramatique, à son accomplissement en tant qu'écrivain, précurseur de la science-fiction, fasciné par les folles inventions du XIX<sup>ème</sup> siècle.



## Idée... CD- Roms



### Par l'équipe de la bibliothèque René-Guy Cadou

#### "L'Album secret de l'oncle Ernest"

A partir de 8 ans - Editions EMME  
Configuration requise : Pentium 75 mégahertz,  
16 MO de mémoire, Windows 95 ou 98

Le trésor de l'Oncle Ernest est-il réellement perdu ?

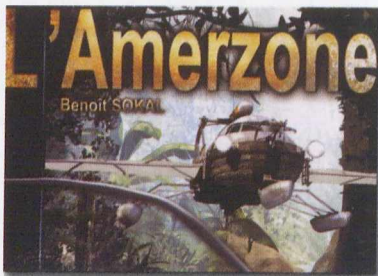
Ce jeu d'aventure, qui allie action et réflexion pour découvrir le trésor caché, nous amène à feuilleter le merveilleux album de l'Oncle Ernest retrouvé au fond d'un grenier.

Dans des décors poétiques, peuplés d'animaux étranges, de machines bizarres et d'outils amusants, le joueur doit faire preuve d'observation et d'imagination afin de résoudre de nombreuses énigmes et d'accéder, enfin, au trésor convoité.

Un univers fabuleux qui captivera les enfants et les plus grands !

#### "L'Amerzone"

Jeu pour adultes - Editions Microïds  
Configuration requise : Pentium II 166 mégahertz,  
32 MO de mémoire, Windows 95 ou 98



Un vieil explorateur, qui parcourut dans sa jeunesse le pays de l'Amerzone, vous lègue son terrible secret.

C'est de vous, désormais, que dépend la survie d'une espèce unique : le grand oiseau blanc, symbole de cette contrée. Mythe ou réalité ? à vous de le deviner...

Dans cet univers fascinant, au fil des énigmes à résoudre, vous découvrirez des décors somptueux, des animations spectaculaires et une bande son envoûtante.

## Naissances ▲

BRÉMAUD Clémentine	5 rue de la Chaumière	14/11/04
LECOQ Erwan	65 route de la Cassardière	03/12/04
TAILLANDIER Lilas	30 allée des Touzelles	05/12/04
MARLET Cassandre	12 avenue Vivaldi	09/12/04
IVARS Emma	7 rue de Provence	18/12/04
DÉGOT Gaétan	183 rue des Vallées	22/12/04
GUCHET Juliette	23 place Saint-Brice	29/12/04
GIRAUD Orlane	7 impasse des Pleurotes	30/12/04
ROY--DEGRAVE Thomas	3 rue de l'Hermine	02/01/05
GENDRY Hugo	18 rue Simone de Beauvoir	22/01/05
MARCHIONI--CHANAUX Apolline	15 rue de Bretagne	23/01/05
LE ROUX Leny	2 impasse Jacques Brel	24/01/05
MINIER Eve	10 rue du Petit Bois	30/01/05
EHANNO Charles	3 rue des Acacias	01/02/05
KEROYANT Elouan	66 passage de la Plée	01/02/05
GRONDIN Manolo	37 rue George Sand	02/02/05

## Mariages ▲

PATOUILLÈRE François-René & PETROVA Svetlana	rue de la Jarnigarnière Tomsk (Russie)	09/12/2004
HUBERT-RENAUD Frédéric & NICOLADIE Béatrice	route des Landes de la Plée	29/01/2005

## Décès ▲

CASSARD Jacqueline née OLIVE	allée des Plantives	70 ans	16/11/04
ORIEUX Paulette née MUSSET	rue de la Pépinière	72 ans	05/12/04
GUILLONNEAU Joseph	rue de l'Île de France	69 ans	13/12/04
ESNEAU Suzanne née GOUFFIER	Résidence du Moulin Soline	94 ans	13/12/04
THÉTIOT Hélène née CHARPENTIER	Résidence du Moulin Soline	82 ans	28/12/04
BRISARD Elise née CHARRIER	route du Loroux-Bottereau	81 ans	17/01/05
ROBERT Jacqueline née BRANCHERIAU	Levée de la Divatte	62 ans	21/01/05
DISY Didier	rue de la Fresnaie	50 ans	27/01/05
BALLAY Jean-Pierre	square des Bouvreuils	53 ans	05/02/05

### Consultations PMI

Depuis janvier 2005, le Pôle Protection Maternelle et Infantile (PMI) du Conseil Général a ouvert une deuxième consultation mensuelle au centre médico-social de la Champagnère. Le Docteur Hélène Houillot et Madame Nadine Moreau, puéricultrice, assurent les consultations tous les 2<sup>ème</sup> et 4<sup>ème</sup> jeudis après-midi.

### Permanences du CLIC

Les prochaines permanences du CLIC "Villes Vill'Agés" auront lieu au Manoir de Ker-Clar, salle Camille Claudel :  
- les **mercredis 2 mars et 6 avril de 9h à 10h30.**  
Pour tout renseignement : 02 28 01 82 24