

Le magazine de

# Basse Goulaine

▲ DOSSIER



**Animation  
Petite Enfance  
Enfance - Jeunesse**

▲ A VOTRE SERVICE

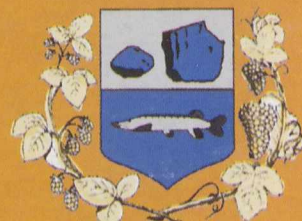


**Le Centre Municipal  
Jeunesse**

▲ ACTUALITÉ



**Course à pied**



## Actualités

▲ Aménagement du bourg, sport, cérémonies ... p. 3-4-5

## Dans la ville

▲ Animation sportive, Police Municipale ... p. 6

## A votre service

▲ Le Centre Municipal Jeunesse p. 7

## Dossier

▲ L'Animation Petite Enfance - Enfance - Jeunesse p. 8-9



## Tribune p. 10

## Intercommunalité

▲ Nantes Métropole, Pays du vignoble ... p. 10

## Opérations

▲ Plan canicule, circuits vélo ... p. 11

## Vie des écoles p. 12

## Vie associative p. 12-13-14

## Agenda p. 15

## Idée...

▲ Lecture p. 16

## Etat civil

▲ Naissances, mariages, décès p. 16



Chers Goulainaises et Goulainais,

Au lendemain du référendum sur le traité constitutionnel européen, le Député Maire que je suis ne peut que vous faire part de son sentiment partagé entre satisfaction et déception.

Satisfaction d'abord parce que fidèle à sa tradition, notre commune s'est largement exprimée avec près de 81 % de votants.

Satisfaction ensuite parce que, défenseur du oui pour une Europe plus politique, plus démocratique et plus puissante dans le monde et dans l'intérêt de la France, j'ai pu constater un vote communal favorable à près de 62 %.

Mais forte déception parce qu'au plan national, les Français ont dit non et j'en crains les conséquences.

Toujours aussi également attaché à mon Pays et à ma commune, je puis vous dire que le travail ne manque pas et ne va pas manquer.

Au plan local c'est notamment le temps pour moi et mon conseil de préparer la réalisation des projets de seconde partie de mandat avec notamment la révision du Plan Local d'Urbanisme sous l'égide de Nantes Métropole, révision qui fixera les orientations futures pour notre commune.

A l'approche du mois de juillet, je vous souhaite un bon été à toutes et tous.

Serge POIGNANT  
Député Maire de Basse-Goulaine

## Actualités

## Référendum ▲

## Les chiffres à Basse-Goulaine

Les Goulainais ont largement participé au référendum sur la Constitution Européenne le 29 mai. Avec un taux de participation de 80,82 %, Basse-Goulaine se situe dans les 10 premières villes du département en termes de participation.

## Résultats par Bureau :

	Votants %	oui %	non %	blancs nuls %
1 <sup>er</sup> bureau "Grignon"	78,22	65,98	34,02	2,37
2 <sup>ème</sup> bureau "Grigon"	78,90	55,19	44,81	2,57
3 <sup>ème</sup> bureau "Champagnère"	83,18	57,94	42,06	3,23
4 <sup>ème</sup> bureau "Champagnère"	77,24	67,49	32,51	1,93
5 <sup>ème</sup> bureau "Tilleuls"	84,03	63,34	36,66	2,15
6 <sup>ème</sup> bureau "Rouleaux"	82,40	61,38	38,62	3,35
Basse-Goulaine	80,82	61,98	38,02	2,60

## Course à pied

## Les sentiers de Goulaine ▲

Dimanche 4 septembre, la ville organisera la deuxième édition de la course à pied "les sentiers de Goulaine".

Cette manifestation sportive a remporté un vif succès lors de la première édition. Elle est donc reconduite cette année, avec la mise en place d'un circuit supplémentaire. Le dimanche matin, deux courses prendront donc le départ sur le complexe Henri Michel : une course "compétitive" d'environ 15 kms et une course "loisirs" d'environ 5 kms ouverte à tous les amateurs de course à pied, jeunes (nés en 1990 et avant) et adultes.

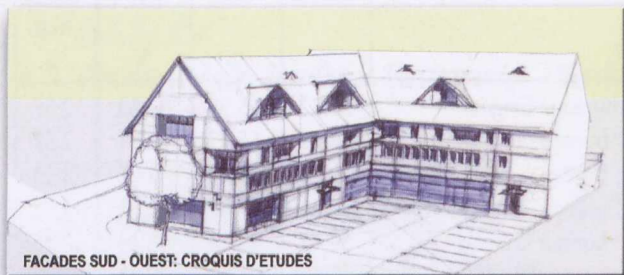


Vous pouvez dès maintenant remplir la feuille d'inscription jointe dans ce magazine et la retourner à la mairie.

### ▲ Supérette

Après divers projets non aboutis, nous pouvons aujourd'hui annoncer qu'un accord a été trouvé avec un promoteur, en l'occurrence la société 4G, pour construire un immeuble en lieu et place de la surface alimentaire actuelle et de la maison paroissiale.

Cet immeuble comprenant des appartements et peut être des bureaux intégrera une supérette au rez-de-chaussée d'environ 300 m<sup>2</sup> de surface de vente à l'enseigne Casino. Un système de vente avec dation permettra de retrouver les locaux nécessaires aux activités de la paroisse.



Une vingtaine de places de parking seront aménagées pour le commerce et le sous-sol abritera celles nécessaires aux résidents. Nous espérons une mise en service fin 2006, début 2007.

### ▲ Une place rue Busson Billault

Le transfert de Groupama, de la rue Busson-Billault au dernier local disponible de la place de la Chantrie, va bientôt être effectif, les travaux du nouveau local s'achevant.

Nantes Métropole, dont relève aujourd'hui cette compétence, va alors procéder à la démolition des bâtiments rue Busson-Billault et aménager la place que nous avions prévue. Ces travaux vont débuter en septembre.



### Eurosports ▲

Le 1<sup>er</sup> mai, la ville a organisé une nouvelle édition de l'Eurosports, avec le concours des associations sportives, de l'Union des Commerçants et Artisans et de l'Inter Sociétés. 180 enfants âgés de 7 à 13 ans ont participé gratuitement à cette journée.

Par le biais de 12 ateliers de 15 à 45 minutes, les jeunes Goulainais ont découvert les différents sports proposés sur la commune : badminton, basket, foot, judo, pétanque, randonnée, rugby, tennis, tennis de table, tir à l'arc, vélo, volley.

Comme chaque année, enfants et organisateurs, ont été enchantés par cette journée qui se déroule toujours dans une ambiance très conviviale, dans un bon esprit sportif.



### Cérémonie du 8 mai ▲

La Ville a célébré le soixantième anniversaire du 8 mai 1945. Une messe en souvenir des disparus a été donnée à l'Eglise St Brice. A midi, un défilé, auquel étaient conviés tous les Goulainais, a pris son départ de la place Louis Edelin, pour se rendre devant le monument de la paix, square de Theley. Des gerbes ont alors été déposées au pied du monument et cinq Goulainais, anciens combattants de la Seconde Guerre Mondiale, ont été décorés. André Friedrich, Robert Guermont, André Maingue-neau, Maurice Rouquier, Jean Ruppe ont reçu la médaille de la reconnaissance de la Nation, après Auguste Salaud déjà dé-tenteur.

La ville a ainsi rendu hommage aux combattants et disparus des guerres et a revendiqué une volonté forte de préserver la paix.

### Travaux

### ▲ Gendarmerie : pose de la première pierre

Vendredi 10 juin, sur le terrain des Plantives, Serge Poignant, Député-Maire de Basse-Goulaine, Jean-Claude Daubisse, Maire de Haute-Goulaine et Conseiller Général du Canton Vertou-Vignoble, Jean-Pierre Bouillant, Maire de la Haye-Fouassière et les Conseils municipaux des trois communes ont célébré la pose de la première pierre de la future gendarmerie, en présence du Colonel François Degez, commandant le groupement de Gendarmerie Départementale de la Loire-Atlantique.

Les travaux de construction prendront fin en septembre 2006.



### Sport

### ▲ Deux nouveaux cours de tennis



En 2005, la ville a décidé de rénover entièrement les cours de tennis extérieurs situés sur le complexe Henri Michel. Le coût des travaux (suppression de l'existant, mise en place de trois couches de résine, remise à neuf des clôtures et achat de matériel) s'est élevé à 60 000 € TTC.

Le 25 juin, ce nouvel équipement a été inauguré à l'occasion du tournoi de fin de saison du Tennis Club, en présence de Serge Poignant et du Conseil Municipal de Basse-Goulaine. L'utilisation de ces cours est ouverte à tous les Goulainais. Un panneau d'affichage situé sur la façade extérieure de la salle de tennis, square de Theley, indique les disponibilités. Pour plus de renseignements : Tennis Club 02 40 03 53 03.



### Rue du Grignon

### Démolition d'un local ▲



Un local de stockage municipal situé rue du Grignon a été démoli par la ville au début du mois de mai. Ce bâtiment très inesthétique abritait du matériel du Centre Municipal Jeunesse et de l'association Théâtre et Loisirs. Dans l'attente de la construction prochaine d'un Centre Technique Municipal, le matériel a été déplacé de façon temporaire dans d'autres lieux de stockage de la ville. Le coût de ces travaux qui ont eu pour effet de dégager la vue sur cette partie de la rue s'est élevé à 10 825 €.

Un hangar situé place de la rivière a également été démoli. Il fera place à un petit parking et un aménagement paysager réalisés par Nantes Métropole.

### UCA Vide-Grenier ▲

Dimanche 22 mai, avec près de 350 inscrits, dont une grande majorité de Goulainais, la 6<sup>ème</sup> édition du vide grenier organisé par l'Union des Commerçants et Artisans de Basse-Goulaine a rencontré un vif succès. Les visiteurs étaient au rendez-vous, malgré quelques passages plu-vieux.

## Police Municipale

### ▲ Renforcement des effectifs

Comme chaque année, les effectifs de la police municipale sont renforcés pendant la période estivale de mi-juin à mi-septembre, par l'arrivée de trois étudiants. Tous trois connaissent bien la commune, puisqu'ils ont déjà travaillé au sein de ce service municipal à plusieurs reprises. Accompagnés des agents de police, Jacques Jouanno et Corinne Phillion, ils auront en charge la surveillance de la voie publique. Ils assureront des tournées en VTT et des patrouilles quotidiennes.

Ils assureront également une permanence dans les locaux de la police municipale, à proximité du parking du Grignon, tous les jours du lundi au vendredi de 9h à 10h et de 16h30 à 17h30.

### Partez l'esprit tranquille

Ces trois auxiliaires de surveillance travailleront notamment dans le cadre de l'opération "Tranquillité Vacances". Pour bénéficier de ce service gratuit mis en place par la ville, il vous suffit de remplir le formulaire d'inscription distribué dans ce magazine et le retourner à l'accueil de la Mairie ou directement à la Police Municipale.



## Lutte biologique

### ▲ Contre la chenille processionnaire du pin

La fédération Départementale des Groupements de Défense contre les Organismes Nuisibles de Loire-Atlantique va organiser entre début septembre et fin décembre, une lutte biologique contre la chenille processionnaire du pin. Chaque personne souhaitant bénéficier de l'intervention d'un technicien pour traiter les arbres en lutte biologique, sans danger pour les personnes et l'environnement, doit impérativement s'inscrire en Mairie avant le 18 juillet 2005.

Le coût de l'intervention est de 55 € pour un jardin comprenant de 1 à 10 arbres et pour les plantations ou propriétés comptant plus de 10 arbres, 55 € par hectare.

## Animation sportive

### Initiation à la pétanque ▲

Pendant les vacances d'avril, dans le cadre de l'animation sportive départementale, Pierre RIAM, éducateur sportif, s'est associé à l'amicale bouliste de Basse-Goulaine pour proposer aux enfants du canton une initiation à la pétanque. 27 enfants ont participé avec beaucoup de plaisir à cet après-midi.



Pendant toutes les vacances scolaires, Pierre Riam propose des activités sportives aux jeunes habitants du canton Vertou-Vignoble, scolarisés du CE1 au CM2. Pendant les vacances d'avril environ 150 enfants ont pu s'initier à différents sports : tir à l'arc, badminton, handball,...

L'animation sportive départementale a pour objectif de faire découvrir aux enfants différentes pratiques sportives, elle se veut un trait d'union vers les clubs. L'adhésion à l'année est de 4,50 € et ouvre droit à un nombre d'inscriptions gratuites illimité tout au long de l'année. Les informations concernant les activités proposées et les modalités d'inscription sont distribuées aux enfants par le biais des écoles.

## ▲ Le Centre Municipal Jeunesse



Le CMJ a en charge l'organisation de temps de loisirs pour les jeunes Goulainais âgés de 3 à 17 ans (Centres de loisirs, mini séjours, ...). Geneviève Petitier, Adjointe à la Petite Enfance - Enfance -

Jeunesse et Florian Guerin, Directeur du CMJ, nous présentent ce service.

### Combien de personnes travaillent au sein du CMJ ?

Depuis juin 2001, en réponse à une demande des familles, l'effectif du CMJ s'est considérablement étoffé. Deux postes et demi ont été créés. Sophie Potma et Brigitte Bianconi travaillent au secrétariat et à l'accueil. Elles renseignent les familles sur toutes les questions d'ordre administratif. Frédéric Scheiber est responsable de l'animation jeunesse et Pierrick Niccoli est animateur jeunesse multimedia. En plus de ces postes permanents, une équipe de 60 personnes vacataires, animateurs et directeurs, intervient sur l'année dans les centres de loisirs.

### Quels sont les temps forts de l'année pour le CMJ ?

Tout au long de l'année, l'animation jeunesse accueille les jeunes de 12 à 17 ans au Local Jeunes après les cours et le week-end. 180 jeunes étaient inscrits sur l'année 2004/2005, soit environ 1/4 de la population goulainaise appartenant à cette tranche d'âge.

Pendant les petites vacances scolaires, des animations spécifiques sont mises en place au Local jeunes et un centre de loisirs est ouvert à la Chesnaie pour les 4/12 ans.

Et bien sûr, la période estivale est la plus importante avec, chaque jour, de 70 à 150 enfants âgés de 3 à 12 ans dans les Centres de Loisirs, l'organisation de mini séjours pour les 7/12 ans et les 12/17 ans, la mise en place de projets par l'animation jeunesse,...

Sur l'année 2004, 30 % de la population goulainaise des 3/16 ans a participé à au moins une des activités proposées par le CMJ.

### Travaillez vous en partenariat avec des structures extérieures ?

La ville a fait appel à l'UFCV (Union Française des Centres de Vacances) pour l'embauche du personnel d'animation permanent. Les 3 personnes concernées sont intégrées au temps d'échange et aux formations organisés par l'UFCV.

Basse-Goulaine a également signé une convention "temps libre" avec la CAF, qui apporte un soutien financier et pédagogique aux animations mises en place par la ville.

### A quelles qualités, compétences, faites vous appel pour effectuer votre travail auprès des enfants et des jeunes ?

Lors de la rédaction du Projet Educatif, nous avons placé l'enfant au centre de la réflexion. Ce n'est pas l'enfant qui doit s'adapter au service, mais bien le service qui s'adapte à l'enfant. Dans la mise en place des animations, la participation des enfants est sollicitée. Il est donc nécessaire d'être à l'écoute, de s'adapter, de faire preuve d'imagination, de créer,...

Nous devons également porter toute notre attention aux demandes des parents. Les équipes sont toujours disponibles pour les renseigner sur des questions d'ordre administratif ou pédagogique.

Par ailleurs, nous devons être toujours vigilants à la législation, à la parution fréquente de nouveaux textes de loi concernant l'enfance et la jeunesse.

### Centre Municipal Jeunesse

14 rue Busson Billault  
Tél : 02 40 06 09 39

Horaires d'ouverture aux usagers : Lundi 14h à 17h ; Mardi et Jeudi 14h à 18h30 ; Mercredi 9h à 12h30 et 14h à 17h30 ; Vendredi 9h à 12h.

Local Jeunes - 156 rue du Grignon - Tél : 02 40 54 94 83

Horaires d'ouverture en périodes scolaires : Mercredi 14h à 19h ; Jeudi et Vendredi 16h à 19h et Samedi 14h à 18h - Pendant les vacances : du Lundi au Vendredi 14h à 19h et le Samedi 14h à 18h.



## A 16 ans : le recensement est obligatoire ▲

Les jeunes Goulainais doivent se faire recenser à la mairie en se présentant, le mois de leurs 16 ans, munis de la carte d'identité et du livret de famille de leurs parents. Il leur est alors remis une attestation de recensement, pièce obligatoire pour s'inscrire aux examens et concours soumis au contrôle de l'autorité publique (BAC, BEP, Permis de conduire, ...), pour s'inscrire sur les listes électorales et pour effectuer la journée d'appel de préparation à la défense.

## ▲ L'Animation Petite Enfance - Enfance - Jeunesse :

**Une volonté politique communale par l'intermédiaire du Centre Municipal Jeunesse, doté d'un projet éducatif et mis en place par des professionnels.**

Une réflexion sur le travail d'animation, sur le rôle des centres de loisirs, la place des enfants et la volonté de les faire participer à l'élaboration des projets, a été menée par les élus de la commission Petite Enfance - Enfance - Jeunesse et les professionnels du CMJ.

Elle a trouvé son aboutissement, en 2003 dans la réalisation du "projet éducatif". Cette référence et base de travail pour tous les directeurs et les animateurs intervenant à Basse-Goulaine est un gage de qualité.

Il s'appuie sur des notions essentielles telles que l'individu, l'écoute, la solidarité, la socialisation, le respect de chacun, l'apprentissage de la vie en collectivité...

*"Des projets et une intervention qui s'appuie sur des principes et des lois"*

- Encadrement, grâce à des équipes compétentes et formées, Sensibilisation à la sécurité, à la prévention (environnement, code de la route).
- Respect du rythme de vie de chacun, organisation des journées selon les âges (sieste pour les petits, temps calmes pour les plus grands).
- Accueil et Aménagement mis en place par les équipes.



### Animation et Projets de l'été 2005 en accord avec le Projet Educatif

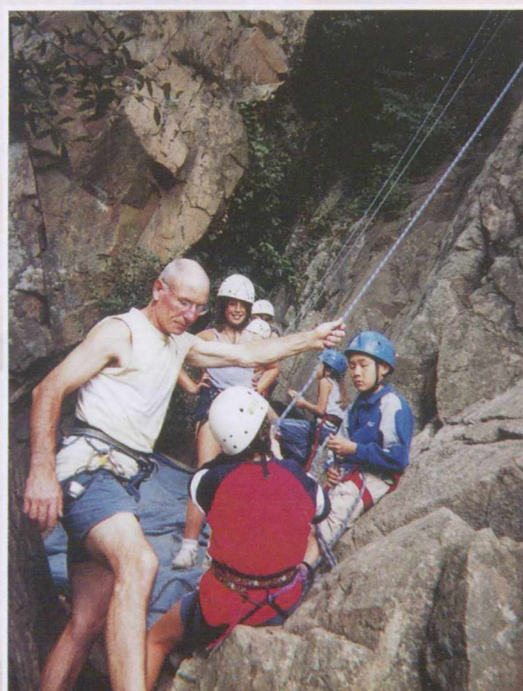
*"Favoriser la socialisation et l'éducation des enfants et des jeunes"*

Pour les 3/6 ans à la Champagnère et les 7/12 ans à la Chesnaie : animation de groupe, ateliers de bricolage, sport, sortie, activités manuelles ; sensibilisation aux règles de vie collective, au respect, à la solidarité et la tolérance.



*"Une dimension éducative articulée sur la notion de projets, d'actions et d'activités"*

- Grâce aux mini séjours et séjours
- Sensibilisation aux sports, à la culture, aux activités manuelles
- Création de liens avec l'extérieur (échanges multisports avec d'autres communes, sorties,...)
- Valorisation et développement des projets avec et par les jeunes (organisation d'un concert, réalisation de contes,...)



*"Favoriser les échanges, les relations dans les structures du CMJ et avec les autres structures communales"*

- Multisports, trocadero job
- Autres CLSH
- Multimedia



*"Favoriser l'expression et le choix des participants pour renforcer la place et le rôle de chacun dans les projets et sur la commune"*

- Organisation d'animations adaptées aux âges (temps calmes, soirées).
- Implication des enfants et des jeunes à la vie des centres (choix d'animations, proposition d'activités par les jeunes,...).
- Spectacle, théâtre, réalisation artistique.



## ▲ En préparation de l'été

### Week-end de Formation

Le week-end des 21 et 22 mai, les 40 directeurs et animateurs qui travailleront sur les centres de loisirs lors des prochaines vacances, ont été conviés à un week-end de formation et de préparation à l'été. Ces deux jours ont été l'occasion de temps d'échanges et de formation sur des thématiques spécifiques : "autorité, sanction", "relation avec les familles", "fonction de l'animateur",...

### Forum du CMJ

En préparation de l'été, pour la deuxième année consécutive, le Centre Municipal Jeunesse a organisé un Forum à destination des parents et des enfants. Mardi 24 mai, une soixantaine de familles se sont rendues salle Paul Bouin pour recevoir des informations sur les centres de loisirs et mini-séjours organisés cet été, rencontrer les professionnels du CMJ et les élus. Les enfants ont également pu profiter d'un espace d'animation leur étant spécialement dédié.

### Pour la petite enfance

## Multi-accueil

Une étude de la Caisse d'Allocation Familiale met en évidence à Basse-Goulaine, comme ailleurs, un déficit de places en matière de garde de jeunes enfants. La municipalité a donc souhaité développer cet accueil en étudiant la possibilité de transformer la Halte-Garderie en multi-accueil.

Un multi-accueil est à mi-chemin entre une crèche et une halte-garderie puisque, en même lieu, se côtoient des enfants en accueil permanent et en accueil occasionnel.

Cette transformation nécessite l'agrandissement de la structure existante pour développer la capacité à 30 places.

La commission petite-enfance, enfance, jeunesse travaille donc, avec les partenaires institutionnels (CAF et PMI), pour définir précisément les besoins et mettre en place un projet d'établissement qui permettra de diversifier les modes de garde proposés sur la commune en complémentarité avec les assistantes maternelles.

## Le mot de l'opposition

### Création d'une supérette dans le bourg (suite...)

L'ouverture d'une supérette dans le bourg se précise. La société Casino-Spar prendrait le relais de Leclerc. Quel que soit le successeur c'est une bonne chose pour les habitants et particulièrement pour ceux qui n'ont pas la possibilité de se déplacer vers les grands centres de distribution. L'implantation de petits commerces traditionnels aurait été sans doute préférable mais une supérette reste encore à taille humaine. Lors de notre sondage effectué fin 2002, 72% des réponses plaçaient en tête le souhait de voir s'installer une poissonnerie. Espérons qu'une réponse soit apportée dans le cadre de cette nouvelle création. C'est une réorganisation de l'espace qui est prévue : parking, logements au dessus du commerce. Nous devons espérer qu'une grande partie de ces logements sera réservée aux personnes âgées ou aux jeunes couples.

Nous réaffirmons que le seul moyen de rendre plus vivant le bourg passe par la création de petits collectifs accessibles au plus grand nombre.

Par ailleurs la création de la supérette ne doit pas faire oublier qu'il est aussi nécessaire de faire, dans le cadre du nouveau Plan Local d'Urbanisme (PLU), des réserves foncières pour implanter des commerces de proximité dans d'autres quartiers de la commune.

### Pedibus jambus

Dans le département le "pédibus" se développe. Rappel : le "pédibus" consiste en un accompagnement par un ou plusieurs adultes de groupes d'enfants scolarisés empruntant des circuits pédestres sécurisés. Les enfants le souhaitent : les scolaires sont en effet sensibles à l'environnement. Ils disent d'ailleurs que cela limite la pollution, que c'est convivial, qu'ils découvrent leur commune ou leur quartier et que "ça leur fait faire de l'exercice". Il disent aussi que leurs parents sont plus calmes, qu'ils n'ont plus à s'énerver dans les embouteillages de la rentrée et de la sortie de l'école.

Alors ! A quand une initiative de pédibus à Basse-Goulaine ?

### Crèche municipale

Il a été noté dans un article de Ouest France du 11/01/2005 que notre commune ne proposait aucune place en crèche familiale ou municipale face à un potentiel de 175 enfants à garder. L'accueil des très jeunes enfants dans notre commune pose problème pour les couples ayant des revenus modestes, aucune structure municipale n'existant pour aider les parents qui travaillent tous les deux. La halte garderie limite le nombre d'heures par semaine, avec un nombre de place insuffisant, ce qui ne permet pas de régler le problème.

Certes le nombre d'enfants en bas âge diminue actuellement sur la commune, avec une baisse des effectifs des écoles maternelles, mais la mise en place du nouveau P.L.U. devrait changer cet état de choses. Il est prévu que la population passe de 8.000 à 10.000 habitants, ce qui risque de remettre ce problème à l'ordre du jour. Il est vital pour l'avenir de notre commune qu'elle se mette en position d'accueillir de nouveaux habitants avec de jeunes enfants.

Nous devons participer comme toutes les autres communes de l'agglomération à une diversification de notre population. A proximité de nous certaines communes du vignoble ont déjà fait de gros efforts pour accueillir les jeunes ménages mais elles ne peuvent plus continuer à augmenter le nombre de leurs habitants.

C'est le rôle d'une municipalité de regrouper les offres existantes et d'en proposer de nouvelles : il est donc urgent de mettre en route une réflexion visant à créer une crèche municipale sur notre commune en partenariat avec les assistantes maternelles.

Les élus de la liste Démocratie & Citoyenneté le 13 mai 2005

## Nantes Métropole, le temps des contrats ▲

Le Conseil Régional et le Conseil Général ont décidé de ne plus attribuer de subventions aux communes avec un pourcentage fixe sur leurs grands équipements, mais d'attribuer à Nantes Métropole (pour ce qui concerne les 24 communes de la Communauté Urbaine de Nantes dont Basse-Goulaine) une somme déterminée, charge à elle de répartir cette somme entre les communes et en fonction des projets.

Ces contrats sont prévus pour une période allant d'aujourd'hui à fin 2007. La commune de Basse-Goulaine est concernée pour deux projets d'importance : un terrain de football synthétique et une école de musique, danse et théâtre.

## Le Pays du Vignoble Nantais fête ses 25 ans ▲

Rassemblant 34 communes dont Basse-Goulaine depuis 1980, le Syndicat de Pays fêtera ses 25 ans d'existence le 2 septembre prochain. Ce sera l'occasion de faire le bilan de l'activité du Pays qui a signé de nombreux contrats avec le Conseil Régional et le Conseil Général (Contrats de Pays, Contrats d'Animation rurale, Contrats de Développement et plus récemment Contrats de Territoire - y compris avec l'Etat) et s'est donné une véritable identité. Ce sera aussi l'occasion de débattre avec des représentants d'autres Pays et de parler avenir des Pays.

## La "Maison bleue" ▲

Le Conseil Municipal s'est prononcé favorablement sur une modification des statuts du Syndicat Loire et Goulaine (13 communes dont Basse-Goulaine) pour permettre de réaliser une Maison de découverte du Marais de Goulaine au Pont de l'Ouen à Haute-Goulaine. Ce projet s'appuiera sur une maison existante à l'abandon en bordure du marais (aux portes et volets bleus).

Ce sera un lieu d'explication des activités du marais ouvert à tout public et notamment aux scolaires.



## ▲ Circuits vélo

Cet été, le Syndicat Mixte du Pays du Vignoble Nantais invite les amateurs de balade à vélo à emprunter deux circuits balisés et à transmettre leurs remarques.

Aux portes de l'agglomération nantaise, le Pays du Vignoble Nantais a su conserver une identité qui, associée à la qualité et la diversité de ses paysages naturels, en font un territoire particulièrement attractif. Conscient de ses atouts, le Syndicat Mixte du Pays du Vignoble Nantais a souhaité définir un schéma vélo orienté vers deux clientèles : la population locale dans une optique de loisirs et la population touristique. Plusieurs actions ont accompagné ce schéma vélo initié en 2002 (étude avec la DDE, partenariat avec l'association Place au Vélo, ...).

Depuis début juin et jusqu'à la fin du mois de septembre, deux boucles issues du schéma vélo sont balisées et les avis des cyclistes qui empruntent ces circuits sont recueillis. Le premier circuit, "la boucle du vignoble", qui traverse les communes de Vertou, St Fiacre sur Maine et Château-Thébaud, a été mis en place pour la Fête du Vélo le 5 juin. Le second circuit "la boucle Divatte" sillonne Haute Goulaine, Basse Goulaine, Saint Julien de Concelles, La Chapelle Basse Mer, Le Loroux Bottereau et les deux communes du nord de la Loire Mauves sur Loire et Thouaré sur Loire.

Un document rassemblant une carte des itinéraires au 1/50 000<sup>ème</sup>, des commentaires sur les circuits et un questionnaire de satisfaction, est disponible dans tous les offices de Tourisme du Pays et au Point Informations de Basse-Goulaine, place de la Chantrie.

## ▲ S'engager comme pompier volontaire

En Loire-Atlantique, les sapeurs-pompiers volontaires sont 3 000 (pour 745 professionnels).

Ces sapeurs-pompiers sont formés, ils se rendent disponibles et sont enthousiastes, mais ils ne sont pas assez nombreux. Ils ont besoin de nouveaux collègues : des hommes et des femmes prêts à s'engager pour plusieurs années, pouvant se libérer en journée pour partir en interventions (des accords avec les employeurs peuvent être négociés).

Ce milieu, décrit par les sapeurs-pompiers volontaires comme une seconde famille, vous attire ? N'hésitez pas à vous renseigner : 02 28 09 81 50 ou [www.sdis44.fr](http://www.sdis44.fr)

## Plan Canicule ▲

Afin de prévenir les conséquences d'une éventuelle canicule cet été, un dispositif d'alerte et d'urgence est mis en place pour vous aider en cas de besoin.

Il consiste à vous faire recenser en Mairie sur un registre nominatif, afin qu'en cas de déclenchement du plan d'alerte et d'urgence, les services sanitaires et sociaux puissent intervenir de façon ciblée et ainsi vous venir en aide rapidement.

Il s'adresse aux :

- Personnes âgées de 65 ans et plus résidant à leur domicile
- Personnes âgées de plus de 60 ans reconnues inaptes au travail résidant à leur domicile
- Personnes adultes handicapées bénéficiant d'un avantage lié à leur handicap ou titulaire d'une pension d'invalidité.

L'inscription sur ce registre est facultative. Vous pouvez la demander pour vous-même ou un proche en complétant, signant et renvoyant en Mairie le coupon-réponse ci-dessous. Si l'inscription a été effectuée pour une tierce personne, celle-ci sera contactée par nos services qui s'assureront de son accord.

### PLAN CANICULE - RECENSEMENT

Je demande mon inscription sur une liste informatisée qui a vocation à être utilisée dans le cadre du déclenchement d'un plan d'alerte "canicule" par le Préfet :

Nom : .....

Prénom : .....

Date de naissance : .....

Qualité :  Personne âgée de plus de 65 ans

Personne âgée de plus de 60 ans reconnue inapte au travail

Personne adulte handicapée

Adresse : .....

Téléphone : .....

Si période d'absence du domicile durant l'été, précisez les dates : .....

Service intervenant à domicile et/ou personne à prévenir en cas d'urgence (nom, adresse, tél.) : .....

Je demande mon inscription au registre pour la période du ..... au ..... 2005

Date : ..... Signature : .....

## La vie des écoles

### Ecoles St Brice-Ste Marie

#### ▲ Contes et légendes

Au cours de cette année scolaire écoulée, c'est autour du thème "contes et légendes", qui a servi de fil rouge dans le cadre de projets pluridisciplinaires, que se sont exprimés les préoccupations de l'école, laissant une large place aux activités artistiques et culturelles.

L'objectif était de sensibiliser les enfants à la lecture. Ce fut l'occasion pour les plus grands d'aller au devant des plus petits, leur présenter et leur lire des contes choisis. Spectacle de chant choral, réalisations pour le marché de Noël, spectacle de marionnettes pour les classes maternelles, carnaval, visite de musées, ... autant d'occasions pour découvrir ou redécouvrir notre patrimoine culturel autour du conte et des légendes.

La fête du projet qui ouvre, chaque année, les portes de l'école, a permis aux enfants de mettre en avant ce qu'ils ont découvert et l'ensemble de leur travail : exposés, sketches, théâtre ; des animations permanentes telles que l'atelier maquillage animé par l'APPEL et autres réalisations démontraient la richesse et la diversité du travail accompli tout au long de l'année. Les plus petits ont également participé, notamment à travers des dessins, des réalisations mobiles et des expositions dans leur classe.

Pour tout renseignement : 02 40 06 04 15



### Tennis

#### Tournoi de fin de saison ▲

Le tennis club a organisé son tournoi de fin de saison, auquel tous les Goulainais étaient conviés, les 24, 25 et 26 juin. Le samedi, une soirée "cochon grillé" a agrémenté ce week-end.

Ce week-end a également été marqué par l'inauguration des cours extérieurs de tennis, dont la réfection complète a été effectuée par la ville. Ce nouvel équipement est ouvert à tous les Goulainais amateurs de tennis.

Pour se renseigner sur les modalités d'utilisation et de réservation : le tennis club : 02 40 03 53 03 ou tcbg@fft.fr

### AAMPG

#### Réunions d'information ▲

##### Nouvelle convention

L'application de la nouvelle convention collective s'appliquant aux assistantes maternelles mérite encore quelques explications, c'est la raison qui a conduit l'AAMPG à réitérer une nouvelle réunion d'information le 14 avril à Haute-Goulaine.

"A la demande des assistantes maternelles nous envisageons de mettre en place des petits groupes de formation sur le calcul et les droits des congés payés pour nos adhérentes, avec des exercices pratiques concrets".

##### Situations de stress

Le 2 juin, salle du muguet à Haute-Goulaine, Jacqueline Dupont est venue parler :

- ◆ de la notion de stress et savoir identifier les situations
- ◆ les différentes façons de réagir
- ◆ les moyens pour "gérer" le stress
- ◆ quelques petits exercices de relaxation

Les assistantes maternelles étaient en attente de cette soirée, car dans la pratique de leur métier, elles sont seules et souvent conduites à autogérer leurs émotions et leurs angoisses.

Avant les vacances, les 17 et 24 juin, l'AAMPG proposera aux enfants la découverte des animaux de la ferme avec la "clé des champs" qui viendra le même jour que le traditionnel pique-nique à partir de 9h30.

Pour tout contact :  
Mme Kopec 02 40 06 05 91 ou  
www.udaafam44.org

### Volley

#### ▲ Journée sportive réussie



Les joueurs venaient de Rouans, Chéméré, Château-Thébaud, de Nantes et pour la première fois de St Brévin ainsi que trois équipes du club de Basse-Goulaine.

Tous les participants ont pu jouer sept rencontres de quinze minutes et pour la première fois c'est une équipe de Basse-Goulaine qui a obtenu la coupe du vainqueur.

De nombreux lots ont été offerts grâce en particulier à la générosité des commerçants de la commune.

Comme tous les ans, la section volley de l'amicale laïque a organisé le dimanche 10 avril dernier son tournoi Ufolep.

De 11h à 18h, douze équipes ont participé dans la bonne humeur à cette journée sportive

## Randonnées cyclistes ▲

Les 21 et 22 mai, les cyclotouristes licenciés du club de l'ACCT sont partis pour un week-end de randonnée cycliste. Un groupe a longé le canal de Nantes à Brest pour se rendre à Guenrouët et un autre groupe s'est dirigé vers les coteaux du Layon.

Le club prépare actuellement la venue de leurs amis du R.V. Schaumberg de Theley. Ces derniers arriveront à Basse-Goulaine le 22 juillet après avoir parcouru 900 kms en vélo. Ils repartiront dès le 25 juillet.



### Tennis de table

#### ▲ Jeune championne

Un très bon résultat à signaler, pour la section Tennis de Table de l'Amicale Laïque de Basse-Goulaine.

Mathilde Orizet, dans la catégorie benjamine, est arrivée au stade des demi-finales dans la compétition des "Nationaux Ufolep" le 1<sup>er</sup> mai à Caen.

Félicitations pour sa performance.



### Activités associatives

#### Inscriptions saison 2005/2006 ▲

Toutes les informations transmises par les associations concernant les modalités d'inscriptions pour la saison prochaine sont disponibles au Point Informations (tarifs, horaires des cours, tranches d'âge, dates éventuelles de portes ouvertes, contact au sein de l'association, ...). Pour obtenir ces informations, rendez-vous ou téléphonez au Point i, place de la chanterie, Tel 02 40 03 53 47.

Les horaires d'ouverture du Point i : du mardi au samedi de 8h30 à midi et le mercredi après-midi de 13h30 à 17h.

## Amicale Laïque

## ▲ Café citoyen

L'Amicale Laïque a décidé d'organiser des soirées de discussion sur des thèmes de société.

"Notre ambition n'est pas de trouver des solutions ou des contre-propositions, mais d'ouvrir le débat afin que chacun, quelles que soient les positions ou les avis, puisse en discuter avec d'autres. Ces soirées se veulent conviviales, dans une ambiance de café, tel que cela existait, il n'y a pas si longtemps, lorsque notre vie n'était pas dirigée par la télévision : des soirées citoyennes".

Le premier thème abordé était "les Services Publics de proximité". Une vingtaine de personnes se sont retrouvées le 6 avril pour discuter sur ce thème, dans la salle Camille Claudel au manoir de Ker Clar, aménagée pour l'occasion.

Une seconde soirée a eu lieu le 11 mai sur le traité pour une Constitution Européenne. Environ vingt personnes ont participé à cette discussion très passionnée.

L'Amicale Laïque se dit satisfaite d'être à l'origine de ces discussions "permettant aux citoyens de notre commune de s'exprimer sur leur vision de l'avenir de la société".

Si vous souhaitez être informé sur les dates et thèmes qui seront abordés dans l'avenir, communiquez vos coordonnées à :

Amicale Laïque de Basse-Goulaine - 1 rue de la Razée  
44115 Basse-Goulaine ou j.bouchet@wanadoo.fr.

## Nad'Danse

## ▲ Gala de Danse

Depuis plusieurs semaines, la cadence battait son plein les lundis et vendredis à la salle du zodiaque où les danseurs (de 4 ans à adultes) multipliaient les petits pas et coordonnaient les chorégraphies préparées par leur professeur Nadine Lunion.

Le gala de Nad'Danse (association qui propose des cours de Danse Rythmique et Modern'Jazz) s'est déroulé samedi 25 juin, salle Sémaphore, à Nantes.

Contact : Nadine Lunion au 02 40 50 33 31

## Découverte de la poterie ▲



L'atelier de poterie de l'Amicale Laïque a ouvert ses portes aux visiteurs samedi 21 et dimanche 22 mai. Les visiteurs ont pu découvrir les réalisations des enfants et des "artistes amateurs" de l'atelier au cours de l'année. Ils ont également eu la possibilité d'acquérir à petit prix certains des objets confectionnés par les adhérents adultes et par les deux animatrices Mmes Jouanno et Renard, toutes deux artistes confirmées. Le samedi, un stage d'initiation à la technique de tournage s'est déroulé sous la houlette d'un potier du Fuilet : Jean-Pierre Deforge.



## ▲ Concert

Ecole de Musique  
28 juin à 20h30 - Salle Paul Bouin  
Dernier concert des élèves. Tous les instruments seront représentés.

## ▲ Feu d'artifice

13 juillet à 23h - Square de Theley  
suivi d'un bal

## ▲ Collecte des encombrants

30 août - en porte à porte

## ▲ Exposition

Loisirs Artistiques Goulainais  
3 et 4 septembre  
Manoir de Ker-Clar  
(voir ci-contre)

## ▲ Course à pied

«les Sentiers de Goulaine»  
4 septembre  
Complexe Henri Michel  
Départ des courses aux alentours de 10h  
(voir page 3)

## ▲ Collecte des déchets dangereux

5 septembre de 8h à 12h  
Square de Theley  
produits toxiques, irritants  
ou inflammables

## Ecole de Musique

## ▲ Concerts

## Soirée "Beatles"

Le 5 avril dernier, à l'initiative de l'école de musique et en partenariat avec le collège de Basse-Goulaine, la soirée "Beatles" fut couronnée de succès.

La chorale du collège parrainée par le professeur de musique Monsieur Boulch, a entonné avec ferveur et application des chansons bien connues des 4 garçons dans le vent.



Plusieurs ensembles et formations musicales de tous les âges ont accompagné ces chœurs d'enfants sur des arrangements des professeurs de l'école de musique.

Chaque morceau était présenté avec brio sous forme de saynètes théâtrales par 3 élèves du collège, et c'est sur l'air de "LET IT BE" que tous les acteurs, chanteurs et musiciens se retrouvèrent sur scène pour un final plein d'émotion.

## Fête de la Musique

Vendredi 24 juin, dans le jardin du manoir de Ker clar, les élèves chanteurs et instrumentistes ont emmené le public dans un voyage musical champêtre. Les spectateurs ont pu, entre autres, apprécier une reprise des Beatles et la participation des percussions africaines.

L'Ecole de Musique conclura cette année musicale avec un concert des élèves, mardi 28 juin à 20h30, salle Paul Bouin. Tous les instruments seront représentés.

Contacts : le Président, Bernard Besse au 02 40 03 56 18  
le Coordinateur, Dominique Quiban au 02 40 03 51 58  
la Secrétaire, Isabelle Gaillard au 06 81 00 18 70

## Loisirs Artistiques Goulainais

## Exposition



Samedi 3 et dimanche 4 septembre de 10h à 18h, les Loisirs Artistiques Goulainais vous invitent à visiter leur exposition annuelle au Manoir de Ker-Clar. Des travaux réalisés dans les différents ateliers cette année seront exposés : encadrement, dessin, peinture, art floral, couture artistique, décoration sur porcelaine, sur verre, sur métal, sur bois, sculpture sur bois, création d'objets en bois à décorer, création de bijoux, ... Parallèlement, une tombola sera organisée et diverses œuvres réalisées par les animateurs seront à gagner.

Ces deux jours seront également l'occasion pour les visiteurs de s'inscrire aux ateliers et aux stages pour la période d'octobre 2005 à juin 2006, activités encadrées par des animatrices et animateurs professionnels.

Renseignements : 02 40 06 24 27  
ou 06 76 83 95 51





## Idée... Lecture



Par l'équipe de la bibliothèque  
**René-Guy Cadou**

*"La Chorale des maîtres bouchers"* de Louise ERDRICH ; Editions Albin Michel

Voici l'histoire de Fidelis Waldwogel, jeune soldat allemand tout juste revenu du front, en 1918, mais encore hanté par les horreurs de la guerre. Pour débiter une nouvelle vie, il choisit de s'expatrier en Amérique, pays où tout semble possible. Il débarque à New York muni d'un unique et insolite bagage : une valise pleine de couteaux de bouchers, légués par son père.

Il poursuit son voyage jusqu'à Argus, petite ville du Dakota où il devient boucher. Rejoint par sa femme et son fils, il ne tarde pas à s'intégrer à la communauté locale qui lui reconnaît une forte détermination au travail et un talent certain dans l'art de la boucherie.

Ce que les villageois vont découvrir c'est le don exceptionnel de Fidélis pour le chant choral qui va faire de lui un personnage clé de cette bourgade... Ecrit dans un style épique, sur fond d'Amérique entre les deux guerres, ce grand roman dresse un portrait bouleversant d'une famille d'immigrés au destin tourmenté.

*"Simple"* de Marie-Aude Murail ; Editions L'Ecole des loisirs ; Pour enfants (à partir de 10 ans)

Inutile de présenter Marie-Aude Murail aux enfants, ils "s'arrachent" ses livres et connaissent tous Emilien, son personnage le plus célèbre !

Avec Simple, l'auteur met en scène deux frères, prénommés Kléber et Simple, se retrouvant livrés à eux-mêmes après la disparition de leurs parents. Kléber est lycéen mais sa vie ressemble déjà à celle d'un adulte puisqu'il doit prendre en charge son frère handicapé mental.

En recherchant des colocataires, les deux frères font la connaissance de trois étudiants avec qui ils vont, petit à petit, recréer une véritable famille.

Avec humour et légèreté, ce roman, d'une lecture facile, traite un sujet profond et difficile : le passage de l'adolescent à l'adulte.



## Naissances ▲

LIET Charles	24 rue du Taillis Queneau	31/03/05
ROSATO Lily	9 rue des Chênes Rouges	08/04/05
BRETON Evan	5 Impasse Satie	14/04/05
DOUCET Maxime	197 rue des Vallées	15/04/05
CHARRIER César	6 rue du Port	20/04/05
BOUVIER Briec	160 rue de Goulaine	26/04/05
GREGOIRE Pauline	67 rue de la Jarnigarnière	28/04/05
POHU Anna	7 rue de la Giraudière	02/05/05
GAUDIN Jérémy	176 rue de l'Île Chaland	03/05/05
MAZEYRAT Léo	10 rue Simone de Beauvoir	05/05/05
DAVID Candice	5 rue des Prés Verts	10/05/05
BAUNY Illiès	49 allée des Touzelles	14/05/05
RENAUD Jûna	18 rue du Poitou	26/05/05

## Mariages ▲

LE MOINE Pierre & CHEMINANT Virginie	Paris 5 <sup>ème</sup> rue du Terget	15/04/05
GOUILLANDEAU Ludovic & BOULORD Agnès	route des Landes de la Plée impasse de la Tréperie	16/04/05
BEFFARA Alain & BUFFETEAU Isabelle	rue Pierre de Ronsard	23/04/05
NAËGELÉ Damien & BILLET Graziella	rue de la Jarnigarnière Chateaurenard (Loiret)	30/04/05
COTTIN Baptiste & COLOMBEAU Sandrine	rue Busson-Billault	06/05/05
DEGRAVE Sébastien & ROY Annabelle	rue de l'Hermine	20/05/05
PAREDES MANYARI Elise & RADAFY RALAMBONDRAINY Elise	La Rochelle (17) avenue des Nouelles	21/05/05
LEBEAUPIN Rodolphe & THEBAUD Séverine	rue Simone de Beauvoir	04/06/05

## Décès ▲

PASTEAU Jean-Hugues	rue de la Bertinière	50 ans	01/04/05
BABIN Joseph	impasse de la Casinière	74 ans	04/04/05
LERAY Hubert	impasse Paul Eluard	56 ans	07/04/05
DECLÈVE Yvette née ARNAUD	rue de la Croix des Fosses	83 ans	08/04/05
MORVAN François	rue des Onchères	77 ans	08/04/05
LEBEAUPIN Jean-Marc	rue des Petites Nouettes	55 ans	02/05/05
HAINÉ Lise née GUILLON	Résidence du Moulin Soline	84 ans	05/05/05
BIZEUL Olivier	route des Landes de la Plée	62 ans	07/05/05
TAPON Yvonne née LEGAGNEUX	Résidence du Moulin Soline	94 ans	21/05/05
MUSTIERE Gilles	route du Loroux-Bottereau	63 ans	22/05/05