



# Le MAG

Le magazine de la ville de Basse-Goulaine

N°21 - JANVIER 2014

4



**Pose de la 1<sup>ère</sup> pierre du Centre de Loisirs de la Herdrie**

14



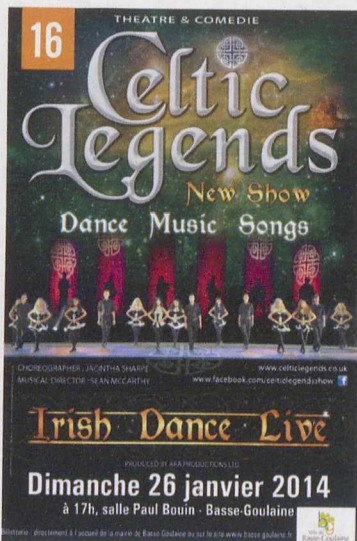
**Grand succès au loto des donneurs de sang**

## Au cœur de l'Institut de la Grillonnais



www.basse-goulaine.fr

16



**Celtic Legends, un spectacle international sur Basse-Goulaine**

Fonctionnement, accompagnement, travaux... à découvrir en page 12



Ville de Basse-Goulaine

## Basse-Goulaine à votre service

### MAIRIE

25 rue de la Razée - 44115 Basse-Goulaine  
Accueil : 02 40 03 55 56 - Fax : 02 40 06 17 49  
www.basse-goulaine.fr  
Cabinet du Maire : 02 40 06 07 59  
contact@basse-goulaine.fr

### SERVICES TECHNIQUES

Tél. 02 40 06 05 09 - Fax : 02 40 06 23 81  
secretariat.st@basse-goulaine.fr

Horaires des services administratifs  
et techniques :

Du lundi au vendredi  
8h45-12h / 13h30-17h15  
Fermeture à 19h30 le jeudi

### CENTRE MUNICIPAL JEUNESSE

Tél. 02 40 06 09 39  
cmj@basse-goulaine.fr  
LOCAL JEUNES : 02 40 54 94 83  
CASA' ADOS : 02 40 06 19 69

### POLICE MUNICIPALE

Tél. 02 40 54 52 07 / 06 12 59 32 32  
policemunicipale@basse-goulaine.fr

PERMANENCE ELUS (le week-end)  
06 25 74 40 94

### MÉDIATHÈQUE RENÉ GUY CADOU

Place de la Chantrie  
Tél. 02 40 06 00 22  
mediatheque@basse-goulaine.fr  
http://mediatheque.basse-goulaine.fr  
Horaires d'ouverture au public :  
Mardi, jeudi et vendredi : 16h - 18h30  
Mercredi : 10h - 12h / 14h - 18h  
Samedi 10h - 12h / 14h - 17h

### MULTI ACCUEIL "LES LUTINS"

Rue de la Champagnère / Tél. 02 40 03 56 91  
multi-accueil@basse-goulaine.fr

### RAM (Relais Assistantes Maternelles)

Rue de la Champagnère / Tél. 02 40 03 50 05  
ram@basse-goulaine.fr



4

## ACTUALITÉS

Informations sur la ville



11

## ETAT CIVIL - INFOS PRATIQUES INSTALLATIONS

12

## DOSSIER

L'Institut de la Grillonnais «un maillon de  
la chaîne vers l'intégration»



14

## PAROLE AUX ASSOCIATIONS

Les événements des associations



15

## AGENDA

Les rendez-vous à ne pas manquer sur les  
mois de janvier, février et mars

16

## A L'AFFICHE LA SÉLECTION DE LA MÉDIATHÈQUE RENÉ GUY CADOU

## Conseils municipaux (extraits)

édito

15 novembre 2013

### AFFAIRES GÉNÉRALES

#### Subventions exceptionnelles

Le conseil municipal a approuvé le versement d'une subvention exceptionnelle de 1 929,94 € à l'Institut des Hauts-Thébaudières ainsi qu'un complément de subvention pour l'AFM Téléthon de 550 €.

### URBANISME

#### Dénomination de voies

Le conseil municipal a décidé de retenir, pour la voie créée pour le lotissement réalisé par la Société des Terrains Aménagés rue des Landes de la Plée, le nom de «Impasse des Petites Landes» et, pour le lotissement de 5 lots réalisés par la société Loticap Environnement dans la continuité de l'avenue Chopin, de prolonger l'avenue Chopin pour prendre en compte ce lotissement.

13 décembre 2013

### AFFAIRES GÉNÉRALES

#### Subventions exceptionnelles

Le conseil municipal a approuvé le versement d'une subvention exceptionnelle d'urgence de 2 000 € aux sinistrés des Philippines versée au centre de crise du Ministère des Affaires Étrangères et Européennes.

### FINANCES

#### Impôts locaux - fixation des taux 2014

Le conseil municipal a fixé le taux des impôts locaux avec une baisse de 0,5 % soit, pour l'année 2014 : Taxe d'habitation : 18,91 %, Taxe foncière bâti : 19,59 % et Taxe foncière non bâti : 80,27 %.

De façon à garantir le principe d'égalité des candidats, la communication municipale ne doit pas être un vecteur de la campagne électorale.

Afin de respecter les dispositions légales régissant la période préélectorale, l'éditorial du Maire ainsi que les tribunes d'expression des élus de l'opposition seront suspendus jusqu'aux élections municipales.

Monsieur Alain VEY, Maire de Basse-Goulaine  
et l'ensemble du Conseil Municipal  
vous souhaitent leurs meilleurs vœux pour 2014.

## NOËL ET NOUVEL AN GOULAINAIS

### La Cérémonie des vœux à la population

Lundi 6 janvier 2014, la salle Paul Bouin était comble pour la traditionnelle cérémonie des vœux de M. le Maire, Alain VEY, à la population.

En présence de M. Jean-Claude DAUBISSE, Conseiller Général et Maire de Haute-Goulaine, M. Serge POIGNANT, Maire honoraire de Basse-Goulaine et des élus du Conseil Municipal, un diaporama a rappelé les actions finalisées en 2013 ainsi que les projets engagés sur 2014. Lors de la soirée, M. Christian SAULNIER, M. Jean-Yves GIRAUD, Mme Nicole HERMANGE, Mme Annie PAGES, Mme Cathia ARCHIDOIT et M. Landry LE MAY ont été mis à l'honneur en recevant la médaille de la ville ainsi que des cadeaux pour s'être distingués au cours de l'année 2013.  
Bonne et heureuse année 2014 à tous !



### Patinoire et Marché de Noël

Les traditionnelles animations hivernales se sont installées sur le parking du grignon en décembre 2013 et début janvier 2014. Les créations artisanales des 29 exposants du marché de Noël, avec la participation du Comité de jumelage et des Amis de l'harmonica, ont facilité les dernières idées cadeaux. Un sculpteur sur glace, du restaurant «La Table de Maryann», a également transformé un bloc de glace en une œuvre surprenante et éphémère. Du côté de la patinoire, près de 850 patineurs éclairés ou simples débutants ont

chaussé les patins et glissé sur un espace de 144 m<sup>2</sup>. Au programme, des avalanches d'activités gratuites : inauguration autour d'un vin chaud ou d'un chocolat, disco glace et journée montagnard avec le concours du plus beau, ou plus original, bonnet.



Magazine d'information municipale  
N°21 - Janvier 2014

Directeur de la publication : Alain Vey

Rédaction : service communication

Photos : ville de Basse-Goulaine

et associations goulainaises

Photo de couverture : service communication

Création graphique : REGARDsur

Exécution et Impression : Imprimerie ALLAIS

Tirage : 4 000 ex

Imprimé à base d'encre végétales

et sur papier recyclé

Dépôt légal à parution



# POSE DE LA 1<sup>ère</sup> PIERRE DU CENTRE DE LOISIRS

Samedi 14 décembre 2013, M. Alain VEY, Maire de Basse-Goulaine, Mme Geneviève PETITIER, Adjointe à la vie scolaire, à l'enfance et à la jeunesse, M. Jacques LARRIGNON, Adjoint aux travaux et bâtiments, M. Eric THOUZEAU, Vice-président du Conseil Régional et M. Bernard HARY, Président de la Caisse d'Allocations Familiales de Loire-Atlantique ont posé la première pierre du futur centre de loisirs de la Herdrie en présence de l'architecte du cabinet S. Alain Architectes et Associés M. William LOUPIAS, des élus municipaux, des entreprises, des riverains et des associations.

Erigé rue de la Chesnaie, sur une parcelle de 2,7 hectares, ce centre d'environ 1500 m<sup>2</sup> sera divisé en 3 zones : un espace d'accueil et d'animation, un pôle hébergement et une restauration. Il bénéficiera d'un parc arboré pour permettre aux enfants de se défouler à loisir en pleine nature.

Cet équipement, inscrit en faveur de la jeunesse goulainaise, devrait accueillir les enfants et leurs animateurs dès les vacances d'été de 2015.



## HOMMAGE

### 3 médaillés à la cérémonie du 11 novembre

M. André BRANGEON, M. Claude FILLATRE et M. Daniel BEAUCHENE, ont reçu le 11 novembre dernier la médaille de la reconnaissance de la Nation ainsi que la médaille de la Ville.



Les 3 médaillés en compagnie de M. Claude GRASSEAU, Président de l'Union Nationale des Combattants et M. Alain VEY, Maire de Basse-Goulaine.

### Basse-Goulaine reçoit le label départemental de «Ville sportive»

M. le Maire, Alain VEY, accompagné de son Adjoint aux sports et aux loisirs, M. José GODINHO, a assisté le samedi 14 décembre 2013 à la remise du label départemental de «Ville sportive».

Le Comité Régional Olympique et Sportif des Pays de la Loire récompense chaque année les villes favorisant le sport en organisant le challenge de la commune la plus sportive des Pays de la Loire.

Dans la catégorie des communes entre 8 000 et 15 000 habitants, Châteaubriant a été consacrée «Ville la plus sportive des Pays de la Loire» et Basse-Goulaine, Saint-Philbert-de-Grand-Lieu et Chantonnay ont reçu des labels départementaux. Un panneau sera implanté à l'entrée de la ville de Basse-Goulaine pour valoriser cette distinction.



## SPORT ET LOISIRS

### Centre Aquatique SO.POOL : délivrance des cartes à tarifs préférentiels

Comme vous le savez, depuis le 1<sup>er</sup> novembre 2013, les résidents goulainais bénéficient d'une tarification préférentielle pour le centre aquatique SO.POOL. Les cartes validant votre accès à ces tarifs spéciaux seront dorénavant délivrées tous les jours pendant les horaires d'ouverture de la mairie : **du lundi au vendredi de 8h45 à 12h et de 13h30 à 17h15. Le jeudi, fermeture à 19h30.** Tarifs du Centre aquatique SO.POOL disponibles sur le site [www.basse-goulaine.fr](http://www.basse-goulaine.fr)



### Sentiers de Goulaine : partenariat avec le Racing Club Nantais

La course «Les Sentiers de Goulaine» organisée chaque année en septembre a été récemment homologuée FFA (Fédération Française d'Athlétisme). Afin de pouvoir l'inscrire au calendrier officiel des courses hors stade il était nécessaire de s'assurer le partenariat d'un club support. Une convention a donc été signée le 23 octobre dernier avec le Racing Club Nantais.



## BUDGET 2014

Nouvelle baisse de - 0,5 % de la part communale des taux pour les taxes d'habitation, foncière et sur le foncier non bâti.

Dans sa séance du 13 décembre dernier, le Conseil Municipal a adopté le budget primitif 2014 de la commune pour un montant total de 10 669 740 € :

- ✓ Nouvelle baisse de - 0,5 % de la part communale des taxes, alors que les taux n'avaient pas été augmentés en 2011 et 2012, et même déjà abaissés en 2013 ;
- ✓ Maintien à l'identique des tarifs facturés à la population, à l'exception de la restauration scolaire : +1,5% en septembre 2014 pour atténuer très partiellement la forte augmentation (+20 %) des coûts de l'alimentation liée au changement de prestataire depuis septembre 2013 ;
- ✓ Passage de toutes les tarifications restauration, activités jeunesse et périscolaires au quotient familial avec huit tranches

identiques d'un service à l'autre, et un taux d'effort constant pour un même service, conformément à la volonté de la municipalité ;

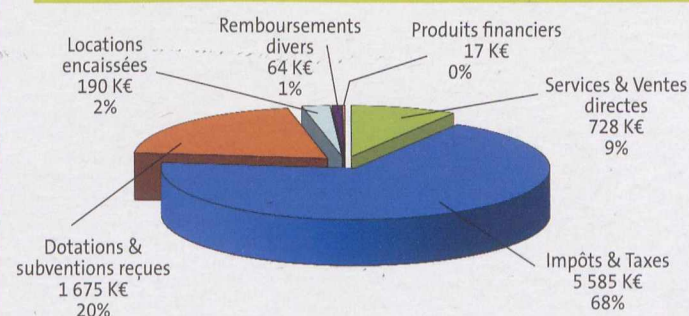
- ✓ Intégration de la Délégation de Service Public (DSP) du Centre Aquatique sur une année complète suite à l'ouverture en août 2013 ;
- ✓ Agenda 21 : plantations significatives ;
- ✓ Poursuite du désendettement : depuis 2008, aucun nouvel emprunt n'a été souscrit par la commune. L'endettement par habitant est de 407 €, contre 1 136 € en 2008 ;
- ✓ Programmation d'investissements pour 1 837 490 € : accent mis sur la rénovation et l'amélioration du confort d'utilisation du patrimoine communal.

### LE FONCTIONNEMENT 2014 : très bonne maîtrise de l'évolution des coûts de fonctionnement, malgré la baisse envisagée pour certaines recettes de l'Etat

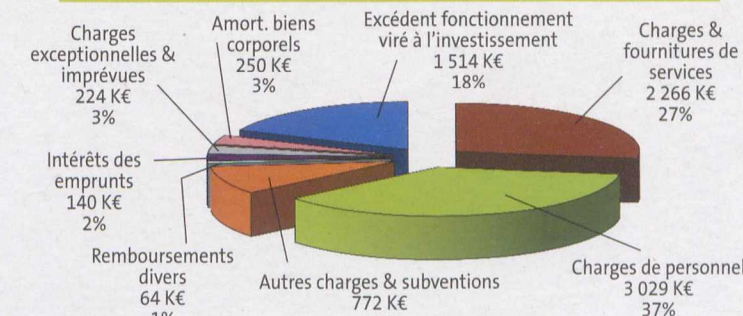
En recettes, les hypothèses retenues sont une baisse de la Dotation Globale de Fonctionnement (DGF) de l'Etat, le maintien de la Dotation de Solidarité Communautaire (DSC) de Nantes Métropole en l'absence d'information complémentaire pour 2014, et une faible augmentation en valeur des recettes de taxes locales suite à la hausse de +0,8% des bases envisagées par l'Etat alors que les taux communaux baisseront.

En dépenses, les charges générales prennent en compte des augmentations, qui portent les dépenses d'alimentation de la restauration scolaire à 364 500 €, de l'énergie à 286 400 €, du contrat de sous-traitance de l'animation jeunesse à 497 000 €, alors que la subvention allouée à la délégation de service public du Centre Aquatique sera de 130 000 €.

#### RECETTES DE FONCTIONNEMENT 8 259 000 €



#### DEPENSES DE FONCTIONNEMENT 8 259 000 €



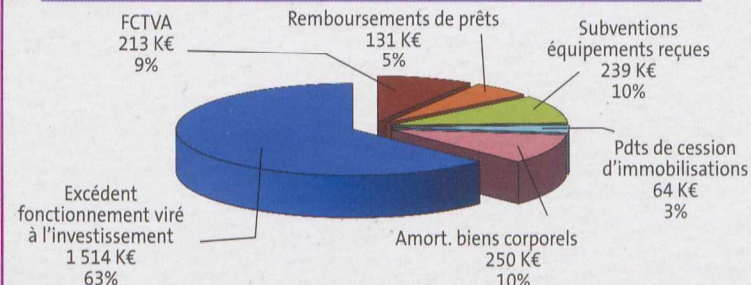
### L'INVESTISSEMENT 2014 : programme important sans souscription d'emprunt pour la 7<sup>ème</sup> année consécutive.

Le programme d'investissement sera autofinancé grâce notamment à un virement d'excédent de fonctionnement pour 1 513 600 €.

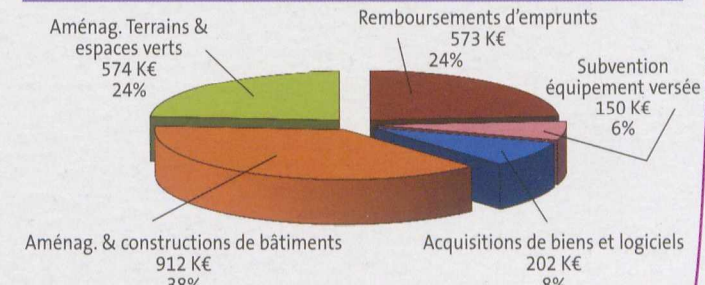
Ce programme englobe essentiellement une participation de la commune à la sécurisation de la Route du Loroux-Bottreau (150 000 €), l'aménagement d'un terrain de foot synthétique (550 000 €), des travaux de rénovation lourds à l'école du Grignon (dont couverture et centrale d'aération, 640 000 €) et dans les trois gymnases (dont couverture, 212 500 €).

La construction du Centre de loisirs se poursuivra, et 2014 verra la fin de la rénovation de la Chapelle Saint Michel.

#### RECETTES D'INVESTISSEMENT 2 410 740 €



#### DEPENSES D'INVESTISSEMENT 2 410 740 €



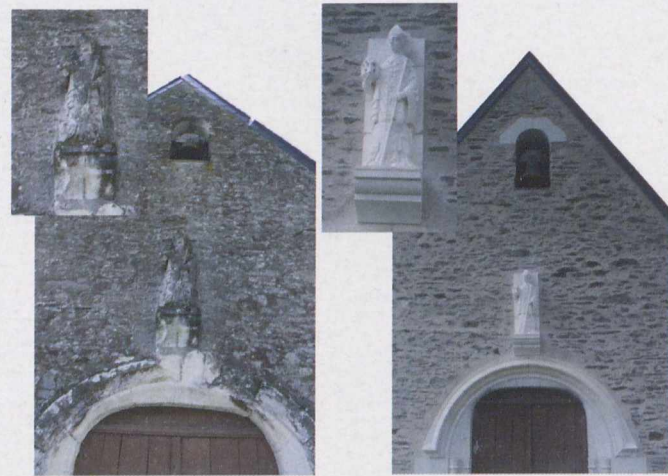
## TRAVAUX & INSTALLATION

### Avancement des travaux à la Chapelle St Michel

La réhabilitation de la Chapelle St Michel progresse à grands pas. Depuis le lancement des travaux le 26 juin dernier, les corps de métiers se succèdent offrant une nouvelle jeunesse à cette chapelle. En 7 mois les changements sont visibles : nouvelle isolation, remplacement de la charpente, changement de la toiture, reprise des encadrements intérieurs et extérieurs en pierre de tuffeau, mise en valeur des façades et pose de vitraux. Avant la fin des travaux envisagée pour le premier trimestre 2014, l'ensemble de l'installation électrique sera revu prévoyant notamment un éclairage spécifique pour la mise en valeur des œuvres, de la scène ainsi que de l'édifice. La création d'espaces verts avec la réalisation d'un accès piéton, accessible aux personnes à mobilité réduite, annoncera la fin du chantier.

Pour financer ce projet de sauvegarde et contribuer à la préservation du patrimoine de Basse-Goulaine, nous vous rappelons que vous pouvez faire un don et ainsi déduire 66% de votre somme de vos impôts sur le revenu, soit :

- ✓ en remplissant le formulaire «*Restauration de la chapelle Saint Michel*» disponible en mairie ou
- ✓ en souscrivant directement un don en ligne sur le site [www.fondation-patrimoine.org](http://www.fondation-patrimoine.org)



### Isolation de la grande salle Henri Michel

La ville a engagé pour un budget de 135 000 € TTC l'isolation thermique et phonique de la grande salle Henri Michel. L'ensemble de la toiture et des façades a été isolé dans le but de réaliser des économies d'énergie (les murs sont responsables de 15 à 25 % des déperditions de chaleur), d'atténuer les bruits et d'améliorer le confort général.



### A vos badges !

Au revoir les clefs, bonjour les badges. La ville a progressivement déployé, sur les équipements sportifs et culturels, un dispositif de planification et de contrôle d'accès automatique.

L'intérêt de ce nouveau procédé est triple. Le premier est de renforcer la sécurité des bâtiments. Le deuxième avantage, et pas des moindres, est de mieux organiser l'accès aux équipements. L'utilisateur ne pourra pas ouvrir la salle en dehors du créneau qui lui est alloué. Le système va en outre permettre à la ville de vérifier si un créneau est réellement utilisé, et auquel cas de le réattribuer en fonction des besoins réels. Enfin, un système informatisé permet de faire des économies d'énergie (programmation de l'éclairage, du chauffage, réduction du nombre de clefs et du coût de fabrication des doubles : un badge perdu peut être immédiatement désactivé et coûte beaucoup moins cher qu'une clef sécurisée).

Ce dispositif est installé depuis juin 2013 sur le complexe Henri Michel, octobre 2013 sur les gymnases de Goulaine et de la Herdrie et janvier 2014 sur l'Ecole de Musique et la salle Paul Bouin.

La ville de Basse-Goulaine étudie actuellement des propositions pour étendre ce système sur d'autres équipements publics (Centre de Loisirs de la Herdrie).

### Borne numérique au cimetière

Pour mieux accompagner les familles et amis des défunts, la municipalité a souhaité installer une borne interactive dans le cimetière paysagé de la route des Landes de la Plée. Cet équipement permet de situer le lieu où les défunts reposent. Une borne identique sera installée au cimetière du bas du bourg, rue du Moulin Soline.



## ESPACE CULTUREL

### Un 22<sup>ème</sup> Salon d'Automne entre rêve et réalité

Pour cette édition 2013, la ville a eu l'honneur de recevoir M. Michel PLAISIR, artiste contemporain s'inscrivant dans le courant figuratif par sa peinture animalière et maxiréaliste. Passée la porte de la salle Paul Bouin, les visiteurs se sont laissés transporter dans l'atmosphère sereine et insolite de ses toiles. Le succès du Salon d'Automne ne désemplit pas. Avec 59 artistes goulainais et plus de 200 œuvres exposées, cette année 2013 marque un record de participation. Une belle réussite qui prouve l'âme artistique et culturelle de Basse-Goulaine.

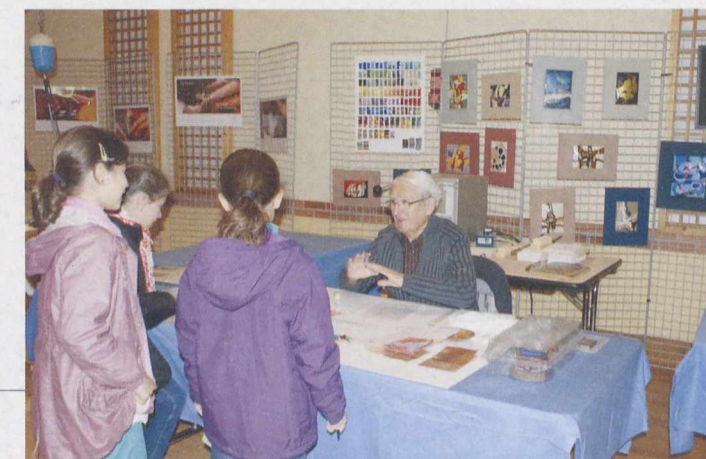
### Remise des lots du jeu-concours «Paroles et musiques»

Le samedi 19 octobre 2013, près d'une centaine de personnes se sont rassemblées à la médiathèque René Guy Cadou pour la remise des lots du jeu-concours «*Paroles et musiques*». Chaque année en octobre, depuis 10 ans, la médiathèque organise un concours pendant l'animation départementale «*Bibliothèques en fête*». Ce jeu-concours, proposé aux enfants, adolescents et adultes, a totalisé 65 participants dont 8 gagnants tirés au sort parmi les questionnaires entièrement justes.



### 1<sup>er</sup> salon Minéralogique de Basse-Goulaine

Du 11 au 14 octobre, c'est une magnifique exposition de minéraux et fossiles que nous a offert, salle Paul Bouin, l'Association Nantaise Pierres et Fossiles. Comprendre la fabrication des émaux avec Jean Desmars, observer le mécanisme d'une montre pour ensuite la réparer au stand d'Elsa Marchand, couper du verre de vitrail avec le maître verrier Hélène Espie, contempler les pierres précieuses en compagnie du joaillier Béranger Poiron ou encore faire expertiser et estimer ses bijoux auprès de Gérard Audéon, l'ensemble des animations proposées ont captivé jeunes et adultes. L'autre attraction phare du salon, les minéraux fluorescents du Musée de Crozon, a enchanté le public. Enfin, un heureux goulainais a remporté la pierre précieuse tant convoitée du premier prix de la tombola.



M. Alain VEY, Maire de Basse-Goulaine, M. Michel PLAISIR, artiste invité d'honneur, M. Daniel BURGAUD, Adjoint à la vie culturelle et à l'animation et M. Jean-Claude DAUBISSE, Conseiller Général et Maire de Haute Goulaine

Limitez la température à 19°C dans votre maison. Un degré de moins vous fera économiser 7% de consommation d'énergie. Baissez le chauffage en cas d'absence en installant, par exemple, un thermostat d'ambiance.



## ENVIRONNEMENT & CADRE DE VIE

### Félicitations aux heureux lauréats des jardins fleuris et paysagers

25 habitants dont 10 lauréats ont été récompensés pour leur magnifique travail de fleurissement et leur investissement au service du développement durable.

#### Catégorie PETIT JARDIN :

1<sup>er</sup> PRIX : Mme NICOLAS Annick  
2<sup>ème</sup> PRIX : M. PLOTEAU Thierry

#### Catégorie JARDIN PAYSAGER :

1<sup>er</sup> PRIX : M. LERMERLE Patrick  
2<sup>ème</sup> PRIX : M. et Mme ROUSSEAU

#### Catégorie GRAND JARDIN :

1<sup>er</sup> PRIX : M. BERNARD Xavier  
2<sup>ème</sup> PRIX : M. BOTTARO Dino

#### Catégorie COMMERCES,

ENTREPRISES :  
1<sup>er</sup> PRIX : M. et Mme PONCHELLE  
«Villa mon Rêve»

#### Catégorie BALCONS, TERRASSES, TROTTOIRS :

1<sup>er</sup> PRIX : Mme PERRODEAU Marie-France et M. ELEAUME Christian  
2<sup>ème</sup> PRIX : M. DELAUNAY Alain

#### COUP DE COEUR DU JURY : M. et Mme PAIRE



## SCOLAIRE, ENFANCE & JEUNESSE

**Du 3 février au 18 avril 2014 :**  
inscriptions scolaires, restauration scolaire,  
accueil périscolaire et centre de loisirs 2014/2015

**Pensez à inscrire rapidement vos enfants dans les établissements primaires et maternels. Quels enfants sont concernés ? Quels documents sont nécessaires pour l'inscription ? Où transmettre le dossier d'inscription ?**

**Pour les écoles du Grignon et de la Champagnère**

- ✓ les enfants qui rentrent à l'école maternelle,
- ✓ les enfants nouvellement arrivés sur la commune de Basse-Goulaine.

**Pour l'école Sainte Marie et Saint Brice**

- ✓ les enfants qui fréquenteront l'accueil périscolaire, la restauration et/ou l'accueil de loisirs pour la première fois

**Les parents devront faire parvenir en mairie :**

- ✓ la fiche de renseignements téléchargeable sur le site de la Ville ou disponible en mairie,
- ✓ la copie d'un justificatif de domicile (factures EDF, gaz ou eau, contrat de location, quittance de loyer, contrat d'assurance pour le logement). Seuls ces documents seront recevables pour attester de l'adresse.
- ✓ la copie du livret de famille,
- ✓ un document attestant que l'enfant a subi les vaccinations obligatoires pour son âge,
- ✓ leur numéro allocataire CAF pour les personnes dépendant du régime général ou leur avis d'impôt 2013 sur les revenus de l'année 2012 pour les assurés des autres régimes,
- ✓ une photo d'identité,
- ✓ une attestation d'assurance responsabilité civile.

**Un récépissé vous sera remis par le service scolaire de la Mairie. Vous devez vous présenter, muni de ce document, à l'école de votre enfant.**

**Le dossier complet est à transmettre :**

- ✓ soit par mail à [scolaire@basse-goulaine.fr](mailto:scolaire@basse-goulaine.fr) ou [cmj@basse-goulaine.fr](mailto:cmj@basse-goulaine.fr)
- ✓ soit par courrier à l'adresse suivante : Hôtel de Ville -25 rue de la Razée 44115 BASSE-GOULAINÉ du lundi au vendredi de 8h45 à 12h et de 13h30 à 17h15 et le jeudi jusqu'à 19h30.

**Pour toute information complémentaire, vous pouvez contacter le service Scolaire au 02 40 54 55 48 ou le service Jeunesse au 02 40 06 09 39.**

### Collège Saint-Gabriel : course de solidarité

Les collégiens ont couru avec les CM1 et CM2 de St-Brice, Ste-Radegonde, St Joseph de la Haye-Fouassière, Ste-Thérèse et Ste-Bernadette de St Sébastien dans le cadre du cross annuel. Cette manifestation au profit de l'association «Marie, Rêves et Espoir» a permis aux écoliers de connaître un peu mieux le collège.



### Ecole du Grignon

Loto



Le 8 novembre a eu lieu le loto de l'école du Grignon, qui fête par ailleurs ses quarante ans cette année. Les enseignants - anciens et nouveaux arrivés -, les parents d'élèves et les bénévoles de l'amicale laïque se sont relayés au bar, gâteaux et bonbons, et nos animateurs chevronnés Yves Robillard et Jean-Paul Ricordel se sont surpassés pour créer une ambiance chaleureuse pour le bonheur des enfants et des participants.

### Vie Scolaire

La vie scolaire est rythmée par de nombreux projets. La mobilisation pour le Téléthon a permis de verser 2610 € à l'AMF grâce à une vente de décorations de Noël, de crêpes et de sapins. Suivront : un «enduro» le 18/04, une classe de mer du 22 au 25/04 à Batz-sur-Mer pour 4 classes, une classe Préhistoire du 26 au 28/05 pour 2 classes à Saint Hilaire la forêt. Ces deux événements sont financés par les familles, la Mairie et la coopérative scolaire, grâce au bénéfice du loto.



Vente d'objets de Noël réalisés par les élèves pour le Téléthon 2013

### Ecole St Brice Ste Marie : Projet d'école

Après une rentrée effectuée dans de bonnes conditions, le projet d'école sur deux ans initié l'an passé continuera à mettre l'accent sur des fondamentaux : le langage en maternelle, la lecture en élémentaire à travers des activités riches et variées. Le thème du voyage en maternelle, celui de la fantaisie, l'humour et l'imagination en primaire seront aussi nos sources d'inspiration. Inscriptions dès janvier au 02 40 06 04 15.



### Affluence au Marché de Noël

Le Marché de Noël est depuis 15 ans le temps fort de l'hiver. La recette est simple : Un chant de Noël très entraînant, des décorations joliment réalisées par les mamans bricoleuses, des gourmandises appétissantes, le Père Noël bien sûr et pour les parents le traditionnel vin chaud ! Tous les bénéfices de cette soirée seront consacrés à des projets pédagogiques et aux sorties scolaires.



### Collège de Goulaine

#### Remise du DNB (Diplôme National du Brevet)

Le collège de Goulaine organisait comme chaque année, la remise des diplômes du brevet. Les élèves de 3<sup>ème</sup> de la promotion 2012/2013 se sont retrouvés le jeudi 21 novembre pour recevoir des mains de leurs anciens professeurs, leur premier diplôme. Ils peuvent être fiers : les résultats obtenus sont excellents : 93,5% de réussite, 91,7% l'année précédente, 82% de mentions dont plus de 20% TB. La barre est haute !!!!



#### Les 6<sup>èmes</sup> du collège à la mairie

5 classes de 6<sup>ème</sup> du collège de Goulaine ont été reçues en mairie par M. le Maire dans le cadre de leur programme d'éducation civique. Après une présentation du fonctionnement de la commune, ils ont pu dialoguer avec M. le Maire et ainsi mieux comprendre son rôle. Cette expérience enrichissante a permis aux enfants de découvrir l'organisation et la gestion de la commune dans laquelle ils vivent et découvrir leur rôle de citoyen.



#### Visite du Recteur

M. le Recteur de l'Académie de Nantes, William MAROIS, s'est rendu le lundi 14 octobre 2013 au collège de Goulaine à la rencontre des élèves et de l'équipe pédagogique. Engagé comme l'an passé dans la campagne « *Mets tes basket et bats la maladie*», le collège de Goulaine a, depuis le 30 septembre 2013, débuté l'opération de solidarité mise en place par l'association européenne contre les leucodystrophies «*ELA*». La dictée d'ELA marque le lancement officiel de cette campagne nationale.

M. le Recteur a lu le texte de Joël Dicker, prix Goncourt des lycéens 2012, à la classe de 5<sup>ème</sup>3. Toutes les classes du collège feront cette dictée puis engageront un débat sur le respect, la solidarité et le handicap.



# SCOLAIRE, ENFANCE & JEUNESSE

## Ça bouge au Relais Assistantes Maternelles



Heure du conte par Laurence MOUILLE de la Médiathèque René Guy Cadou

Le Relais Assistantes Maternelles est un lieu d'animation et d'échanges. La fin d'année 2013 l'a confirmé par la multitude d'activités offertes aux enfants et aux assistantes maternelles. Heure du Conte pour partager le quotidien du Père Noël, rencontre intergénérationnelle en musique avec Franck JULIEN et les résidents de la maison de retraite du Moulin Soline ou encore spectacle de fin d'année «Le Rêve de Grelette», tout était réuni pour éveiller les enfants et passer un agréable moment.



Rencontre intergénérationnelle avec le Moulin Soline



Spectacle de fin d'année «Le Rêve de Grelette»

# VIE SOCIALE, FAMILLE, SOLIDARITE

## Téléthon 2013

Pour cette 27<sup>ème</sup> édition, les dons s'élèvent à 9 200 €, une somme légèrement supérieure à celle de l'année 2012 ! Pour aider les associations et partenaires à récolter des dons, la municipalité a offert à chacun des articles issus de la boutique Téléthon. Les associations : Goulaine Country, le Tennis club, la section volley-ball de l'Amicale Laïque, les Extras Pédestres, les Cyclotouristes et les partenaires : l'Ecole du Grignon, le Centre Municipal Jeunesse, le Conseil des Jeunes et les secouristes de l'ADPC se sont relayés pendant ces 2 journées avec un objectif commun : obtenir un maximum de dons en faveur de la lutte contre les maladies rares. Les Amis du Cheval et du Poney sont venus remettre leur don à la clôture autour d'un vin chaud préparé par l'Intersociété.



## Basse-Goulaine et Kindia

Basse-Goulaine est engagée dans un projet de coopération avec Kindia en Guinée depuis 1988. Une nouvelle aide au développement «EduKindia» a été mise en œuvre dont les objectifs sont les suivants : assurer un équipement sanitaire adapté à au moins six établissements scolaires de la commune de Kindia, développer les compétences locales (éducation à l'hygiène, assainissement, préservation de l'environnement et du cadre de vie) et promouvoir l'interconnaissance et les échanges entre les citoyens des deux territoires.



Mme Danielle DUMONT, Adjointe à la vie sociale, à la famille et à la solidarité, Mme Geneviève PETITIER, Adjointe à la vie scolaire à l'enfance et à la jeunesse, Mme Foulématou CAMARA, Directrice d'une école primaire à Kindia et M. Alain VEY, Maire de Basse-Goulaine, le 13 novembre dernier.

## Une fin d'année en fête pour les aînés

La fin d'année est souvent très attendue par les enfants mais pas uniquement ! Nos aînés, eux aussi, apprécient tout particulièrement cette période synonyme de festivités ! Semaine bleue, buffet des anciens, goûter théâtral, repas des aînés, colis... Il y en a pour tous les goûts ! Les 924 résidents goulainais de plus de 69 ans (dont 82 de la Maison de retraite du Moulin Soline), ont su profiter des animations offertes par la municipalité.



## Démocratie et Citoyenneté

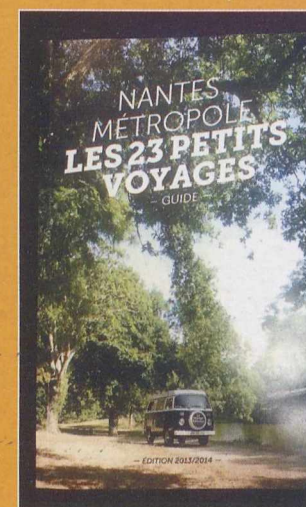
## Agir et s'épanouir à Basse-Goulaine

De façon à garantir le principe d'égalité des candidats, la communication municipale ne doit pas être un vecteur de la campagne électorale. Afin de respecter les dispositions légales régissant la période préélectorale, l'éditorial du Maire ainsi que les tribunes d'expression des élus de l'opposition seront suspendus jusqu'aux élections municipales.

## INFOS PRATIQUES

### «Les 23 petits voyages» sur la métropole nantaise

Le guide des 23 petits voyages de Nantes Métropole, publié par Le Voyage à Nantes, est disponible gratuitement à l'accueil de la mairie de Basse-Goulaine. Tiré à 40 000 exemplaires et diffusé sur l'ensemble de la métropole nantaise, ce petit trésor touristique présente en 58 pages, sous un angle original et une plume littéraire, 23 sites remarquables de l'agglomération. De nouvelles idées d'escapades s'offrent à vous !



### Comment réduire sa consommation de chauffage ?

Quelques gestes simples permettent de réaliser des économies substantielles :

- Inutile de chauffer toutes les pièces à la même température : 19 °C dans les pièces à vivre et 17 °C dans les chambres vous permettront de réduire votre consommation de chauffage.
- Bloquez les entrées d'air froid en fermant les inserts de cheminées et les portes qui donnent sur des locaux non chauffés et calfeutrez les portes donnant sur l'extérieur ou sur des pièces non chauffées. Ne bouchez jamais les grilles de ventilation, essentielles pour maintenir une bonne qualité de l'air dans votre logement.
- Baissez le chauffage en votre absence de quelques degrés. Si vous vous absentez quelques jours, mettez votre système de chauffage en position hors gel. Pensez à actionner le programmateur et régulateur de température.
- Conservez la chaleur à l'intérieur en gardant vos rideaux et volets fermés pendant la journée : vous freinerez ainsi les déperditions de chaleur par les vitrages.

Source : ADEME

## ÉTAT CIVIL

### NAISSANCES

Jules DENIAUD	27/09/2013	Louis DELASALLE	26/11/2013
Rose MONÉ	28/09/2013	Louiza GACEM	27/11/2013
Samuel SOUDY	30/09/2013	Lucas BOURRIAUD	01/12/2013
Nil PEREZ JEANNIN	01/10/2013	Thomas JOSSELINE ORIOU	06/12/2013
Annaëlle PANHARD	03/10/2013	Romane JOUBERT	06/12/2013
Eden JOYAU	03/10/2013	Liz LEFEBVRE	14/12/2013
Maxime GUINFARD	11/10/2013	Jules LE PORT	12/12/2013
Jules ROGRON	23/10/2013	Gaspard TONNEAU	18/12/2013
Titouan COLLIAUX	09/11/2013	Léonard CASTEL FILLION	21/12/2013
Léonard CASTEL FILLION	21/11/2013	Esther BASTIDE	25/12/2013
Milan BERTRAND	21/11/2013		

### MARIAGE

Lauranne LE DEAUT et Romain CASETEUBLE	05/10/2013
--	------------

### DÉCÈS

Pierre LEHAIS	67 ans	30/09/2013
Bernadette DORÉ veuve GAILLARD	88 ans	11/10/2013
Thérèse BINVEL veuve NOZAY	86 ans	12/10/2013
Roger MARQUET	85 ans	13/10/2013
Henriette DANO veuve LE HAZIF	98 ans	14/10/2013
Colette SELIN épouse CAZALIS	62 ans	14/10/2013
Djekoiefouet KOUAKOU épouse BOUYEUX	31 ans	23/10/2013
Clotilde CORMERAIS	99 ans	31/10/2013
Gustave GAUDIN	93 ans	01/12/2013
Michel SALAÜN	68 ans	16/12/2013
Olivier NOUVEL	48 ans	25/12/2013

### ESPRIT MAISON

Décoration de la maison, cadeaux  
Gérante : Mme Carole VINET  
8 rue Pasteur et rue Busson Billault – Basse-Goulaine – Tél : 02 72 02 81 84  
<https://www.facebook.com/C.espritmaison>  
Ouvert du mardi au samedi de 10h à 12h30 et de 14h30 à 19h et le dimanche matin de 10h30 à 12h30.

### FRAZZEO

Société spécialisée en rédactionnel et conseil éditorial (rédaction d'articles pour des magazines, des sites web, relecture et réécriture etc.)  
Dirigeante : Mme Magali LE CLANCHE  
7 rue des Buissons – Basse-Goulaine – Tél : 06 67 06 32 10  
Mail : m.leclanche@frazzeo.fr – www.frazzeo.fr

### QUEST DESIGN

Standiste, agencier espace de vente, spécialiste PLV  
Showroom au 51, rue de l'Atlantique – Zone commerciale pôle sud Basse Goulaine – Tél : 02 40 35 54 11 – www.ouestdesign.fr

### LA TABLE DE MARYANN

Restaurant (anciennement «La Rivière»)  
157 rue du Grignon – Basse Goulaine – Tél. 02 40 03 58 85  
Mail: latabledemaryann@bbox.fr – www.latabledemaryann.com

### INSTALLATIONS

## L'Institut de la Grillonnais : «un maillon de la chaîne vers l'intégration»

L'Institut d'Education Motrice et de Formation Professionnelle (IEM FP) de la Grillonnais est l'un des établissements gérés par l'Association des Paralysés de France (APF). Créé en 1956 à St Clément des Levées, l'Institut s'installe sur Basse-Goulaine en 1958 et est le premier établissement médico social de l'APF à accueillir des jeunes handicapés moteurs.



### La route vers l'autonomie

M. Dominique PICHAUD, Référent du module 18/26, considère l'Institut de la Grillonnais comme «un point de départ vers l'intégration sociale». L'objectif principal est d'apporter de l'autonomie aux jeunes handicapés qu'elle soit sociale, professionnelle, administrative ou dans les soins médicaux. **L'Institut est un intermédiaire.** Il assure une éducation sur la santé et propose des adaptations médicales et des recherches ergonomiques utiles à la vie quotidienne et à la pratique professionnelle.

En France, seulement deux instituts sont référencés par l'APF (La Grillonnais à Basse-Goulaine et Le Chevalon à Voreppe dans l'Est de la France). La zone géographique de recrutement pour l'Institut de la Grillonnais concerne 4 régions : les Pays de Loire, la Bretagne, le Poitou-Charentes et le Centre. Le nombre de demandes d'entrées est donc très important par rapport au nombre de places disponibles. Actuellement, 82 jeunes sont accueillis sur Basse-Goulaine (60% vivent en internat et 40% en appartement, à l'extérieur de l'Institut). Pour faciliter les trajets, les rencontres et le travail avec les familles, il est nécessaire de limiter l'éloignement géographique.

### Lorsque travail et détente se confondent

«Il n'y a pas de limite, que des adaptations» dicit M. Dominique PICHAUD. Aucune barrière n'est envisagée et surtout pas dans les loisirs. C'est pourquoi, les jeunes participent avec grand plaisir à des séjours de char à voile, canoë, escalade, équitation, ski... Ils s'associent également à des manifestations comme Les Florales de Nantes ou encore Le Salon d'Automne de Basse-Goulaine.



### Refonte complète du site

Une reconstruction complète de l'établissement a commencé en juin 2009 et devrait se terminer en fin d'année 2014. Ce programme de travaux de 15 millions d'euros va mettre aux normes les bâtiments et les rendre plus accessibles, plus fonctionnels et équipés des dernières technologies. Les jeunes et l'ensemble des intervenants (enseignants, éducateurs, moniteurs, psychologues, kinésithérapeutes, infirmiers, orthophonistes, psychomotriciennes, ergothérapeutes...) pourront ainsi évoluer dans un environnement agréable et adapté.

### Les entreprises : un soutien indispensable

Partenaires de leur réussite, les entreprises apportent aux jeunes une réalité de travail. 3 à 4 semaines de stage sont prévues par an. Sur Basse-Goulaine, la Maison de Retraite du Moulin Soline, le Leclerc Pôle Sud, la Mairie, Jardiland, etc... ont accueilli un stagiaire. Pour chaque stage, un suivi minutieux est assuré par l'Institut incluant, lorsque cela s'avère utile, du matériel spécifique. Cette aide des entreprises peut également se transmettre indirectement en mentionnant l'Institut de la Grillonnais comme bénéficiaire de la taxe d'apprentissage (taxe obligatoire aux entreprises employant des salariés et exerçant une activité commerciale, industrielle ou artisanale). C'est ainsi, par exemple, que l'Institut a pu investir près de 90 000 € dans une machine pour son atelier mécanique (un équipement de formation identique à celui utilisé par les professionnels).

### Jusqu'à 4 années d'apprentissage

Admis entre 16 et 20 ans (suite à une maladie, un accident...), les jeunes intègrent des classes de 8/9 personnes et suivent, soit un parcours d'Observation Professionnelle et Sociale (OPS), soit une formation diplômante ou bien les 2, l'un succédant à l'autre.

- L'OPS vise à accompagner les jeunes dans l'élaboration d'un projet de recherche d'orientation professionnelle. Pour cela, des ateliers (exemples : cuisine, couture, céramique, menuiserie, mécanique, horticulture...) sont proposés comme supports de découverte. Cette phase de recherche est indispensable pour apprendre à intégrer le handicap dans le futur métier à exercer. Parfois, ce passage permet aussi de stopper certaines désillusions et de rebondir vers des projets réalisables intégrant le handicap.

- Sébastien, 19 ans, actuellement en formation mécanique



«J'ai intégré l'Institut de la Grillonnais il y a maintenant 3 ans. Aujourd'hui, je suis autonome et vis dans un appartement à St Sébastien sur Loire. A la Grillonnais, je découvre les bases de la mécanique et j'apprécie tout particulièrement l'accompagnement qu'offre l'Institut. J'envisage éventuellement de poursuivre mon travail pour obtenir un diplôme AFI».

A la fin de cette formation diplômante, les jeunes possèdent un niveau CAP. Un suivi peut se prolonger pendant les 3 années suivant la sortie pour les aider dans la recherche d'un emploi.



### Nouveau Président pour l'ACCT (Amical Club Cyclotouriste)

Suite à l'assemblée générale du vendredi 6 décembre 2013, les membres du bureau se sont réunis pour élire leur nouveau Président : M. Robert COUDRIAU. 3 sorties sont ouvertes aux non membres pour découvrir le club :

- chaque dimanche à 9h, sortie sur route départ au club rue de la poste - le jeudi et samedi à 14h, sortie sur route pour 30/60 km et plus.

Plus d'informations au 06 12 83 52 33.



### Bouquet d'Automne au Portugal

Du 3 au 10 juin 2013, une vingtaine de membres de l'association Bouquet d'Automne ont participé à un voyage au Portugal.



Souvenirs, souvenirs devant la Tour Belem

### Le secours populaire français à Basse-Goulaine



Chaque mois, le Secours Populaire Français, (antenne de Basse-Goulaine et antenne mobile «Solidaribus») tient une permanence sur Basse-Goulaine (dates à découvrir en rubrique «agenda»). Si vous rencontrez des difficultés et avez besoin d'une écoute, d'un soutien, venez échanger. Soutien via une aide alimentaire ou vestimentaire, mais aussi information sur les actions spécifiques : vacances, sorties familles... SECOURS POPULAIRE FRANÇAIS - Fédération de Loire Atlantique - 163 rue Paul Bellamy - 44000 NANTES - Tél : 02 40 74 14 14 - contact@spf44.org Site : www.spf44.org rubrique : où nous trouver.

### Comité de Jumelage : de multiples échanges avec l'Allemagne et l'Espagne

Des projets concrétisés :

*Mai* : accueil de 22 parents de footballeurs de Briviesca ; *juillet* : accueil de 13 jeunes de Briviesca dans des familles ; *août* : participation d'une délégation du C.A aux cérémonies du Schaumberg à Theley ; *octobre* : reprise des cours d'Anglais et d'Espagnol ; *décembre* : Village de Noël.

A venir :

A *Theley* : accueil d'une équipe de football de Basse-Goulaine. A *Briviesca* : 1<sup>er</sup> mai 2014, déplacement officiel du C.A. et le 8 mai 2014, la chorale «Coloquinte» y sera attendue. Fin juillet, les jeunes ayant accueilli leurs amis espagnols doivent aussi s'y rendre.



### Nouvelle association sur Basse-Goulaine : Metismalagasy

Association œuvrant pour Madagascar, Metismalagasy est née en juin 2007 et a installé son siège récemment sur Basse-Goulaine. Ses membres, d'origine malgache et française, ont pour objectifs de créer des échanges culturels et mettre en place des projets environnementaux et humanitaires par l'intermédiaire de cotisations, dons, ventes artisanales et animations. Contact : Metismalagasy - 63, rue du moulin- 44115 BASSE GOULAIN - 06 62 03 59 94 - metismalagasy@hotmail.fr



### Appel aux Soldats de France

L'Union Nationale des Combattants lance un appel aux Soldats de France à les rejoindre (tous les gens ayant effectué ou intégré le service militaire, les pompiers, les policiers, les gendarmes et autres personnes qui œuvrent pour des causes humanitaires, les O.P.E.X, pour le respect des valeurs, des libertés et des solidarités). L'Association Soldats de France existe depuis 1976 et a fusionné avec l'U.N.C en 1996. Depuis, les soldats et nouvelles générations combattantes ont leur place au sein de l'U.N.C pour que le souvenir perdure. Contact : Claude Grasseau au 02 40 06 15 03 ou venez assister à l'Assemblée Générale le 25 janvier 2014, à 14h30, salle St Brice.



### ACBG : trophée de l'arbitrage

Lors de la dernière Assemblée Générale du District de Loire Atlantique, l'ACBG s'est vu remettre le challenge de l'arbitrage 2012-2013. Une distinction qui vient récompenser les efforts de notre club dans la formation des arbitres. L'ACBG dispose aujourd'hui de cinq arbitres, au-delà du quota de trois, imposé par le statut de l'arbitrage du district pour sa catégorie.

### Association intercommunale du don de sang bénévole de Basse-Goulaine

Grâce à la générosité des commerçants et des autres dons reçus, le loto d'octobre 2013 a été réalisé avec succès. MERCI à tous les donateurs pour leur geste. En donnant, vous participez au besoin permanent de sang, soit 650 poches par jour pour le 44. Les nouveaux donateurs sont les bienvenus à partir de 18 ans jusqu'à 70 ans. Donner son sang c'est offrir la vie.



## JANVIER

Conférence «La Bio-histoire des papillons» :

mardi 21 janvier - à 20h30 - Médiathèque René Guy Cadou - Entrée libre, réservation obligatoire au 02 40 06 00 22 ou 02 40 80 90 13

Exposition «La vie des papillons» :

du mardi 21 janvier au samedi 1<sup>er</sup> février - Médiathèque René Guy Cadou - Entrée libre aux heures d'ouverture

Permanence du Secours Populaire :

mercredi 22 janvier - de 14h à 16h - rue du Général Leclerc

Course de solidarité «Vaincre la Mucoviscidose» par l'Ecole Saint-Brice Sainte Marie :

samedi 25 janvier - de 10h30 à 12h - stade Henri Michel

Portes Ouvertes du Collège de Goulaine :

samedi 25 janvier - de 9h à 12h

Assemblée Générale de l'UNC :

samedi 25 janvier - à 14h30 - salle St Brice

Spectacle Musical «Celtic Legends» :

dimanche 26 janvier - 17h - salle Paul Bouin  
COMPLET

Musiques actuelles par l'Ecole de Musique de Basse-Goulaine :

mercredi 29 janvier - 20h30 - salle Paul Bouin - Entrée Libre

## FÉVRIER

Portes Ouvertes du Collège Saint Gabriel :

samedi 1<sup>er</sup> février - de 9h à 12h

Gala Nad'danse :

dimanche 2 février - 15h - salle Paul Bouin - Entrée Libre  
Renseignements au 02 40 50 33 31 ou à nadine.lunion@gmail.com

Braderies du Secours Populaire :

vendredi 7 février de 15h à 19h et samedi 8 février de 8h30 à 12h - salle Paul Bouin

Goulaine Nature Environnement propose un atelier «VANNERIE au jardin» (Construction de paniers, cloches et petits objets de décoration en osier) :

samedi 8 février - de 9h30 à 12h et l'après-midi - salle St Brice - Inscriptions par mail à goulaine.nature.env@free.fr avant le 3 février.

Concert de l'Orchestre de l'Ecole de Musique de Basse-Goulaine, invités «Les Cols Verts» de Champtoceaux :

dimanche 9 février - 15h - salle Paul Bouin - Entrée Libre

Twirling Club, championnat départemental :

les 15 et 16 février - gymnase de Goulaine

Théâtre & Loisirs présente «T'emballe pas !» de Christian ROSSIGNOL :

les 15, 18/21/22, 25/28 février et 1<sup>er</sup> mars à 20h30 et les 16, 23 février et 2 mars à 15h30 - salle Paul Bouin - Tarifs : adulte 7 € 50, groupe (à partir de 10 personnes) 6 € 50, enfants (moins de 12 ans) 4 € 50

Exposition «La Grande Guerre» :

du mardi 18 février au samedi 1<sup>er</sup> mars - Médiathèque René Guy Cadou Entrée libre aux heures d'ouverture

Permanence du Secours Populaire :

mercredi 19 février - de 14h à 16h - rue du Général Leclerc

Portes Ouvertes du Lycée de la Herdrie :

samedi 22 février - de 9h à 12h30

Portes Ouvertes de l'Ecole Saint Brice Sainte Marie :

samedi 22 février - de 10h à 12h

Salon des collectionneurs & Bourse d'échanges :

samedi 22 février de 14h à 18h et dimanche 23 février de 10h à 18h - Complexe Henri Michel - Entrée Libre

## MARS

Tournoi de tennis Senior Plus :

du 1<sup>er</sup> au 9 mars.

Pour les femmes, catégories +35 ans et +50 ans. Pour les hommes, catégories +35 ans, +50 ans et +60 ans.

Inscription auprès du TCBG à tcbg@fft.fr.

Tarif : 15 € (gratuit pour les spectateurs)

Assemblée Générale de l'association pour le don du sang bénévole :

samedi 15 mars - à 18h - aux Salons de la Louée à Haute Goulaine - dîner dansant à 20h - inscription par mail donsang44115bg@gmail.com ou tél au 06 99 58 09 18.

Le Photo Club expose :

samedi 15 et dimanche 16 mars de 10h à 18h - Petite salle Paul Bouin - Entrée Libre

Permanence du Secours Populaire :

mercredi 19 mars - de 14h à 16h - rue du Général Leclerc

Twirling Club, championnat de ligue N1 et N2 :

les 22 et 23 mars - gymnase de Goulaine

Elections municipales :

dimanches 23 et 30 mars

## A noter dès à présent DÉBUT AVRIL

Concert à thème «Compose-moi une ville» par l'Ecole de Musique de Basse-Goulaine :

mardi 1<sup>er</sup> avril - 20h30 - salle Paul Bouin - Entrée Libre

Braderies du Secours Populaire :

vendredi 4 avril de 15h à 19h et samedi 5 avril de 8h30 à 12h - salle Paul Bouin

Carnaval de l'Ecole Saint Brice Sainte Marie :

samedi 5 avril - de 11h à 12h

\*Billetterie :

directement à l'accueil de la mairie ou sur www.basse-goulaine.fr



**"L'Effet papillon"**  
 "De la biohistoire des papillons au biopatrimoine"  
 Conférence de Christian Perrein  
 Docteur en Histoire des sciences  
 Président honoraire de l'Allas entomologique régional (Nantes)

**CONFÉRENCE**

Cette conférence est organisée par le Syndicat Mixte du SCO T et du Pays du Vignoble Nantais dans le cadre de son cycle annuel de conférences intitulé « Université sur Loire »

**Mardi 21 Janvier 2014 à 20 H 30**  
 Entrée libre (Réservation obligatoire au 02.40.80.90.13.)

**"La vie des papillons"**  
 Exposition photos de Jean-Claude Louchet  
 Spécialiste en macrophotographie

**EXPOSITION**

**Du Mardi 21 Janvier au Samedi 1er Février 2014**  
 aux heures d'ouverture de la Médiathèque

**Médiathèque René Guy Cadou**  
 Place de la Chantrie - Basse-Goulaine - 02.40.06.00.22.

THEATRE & COMEDIE

**Celtic Legends**  
 New Show  
 Dance Music Songs

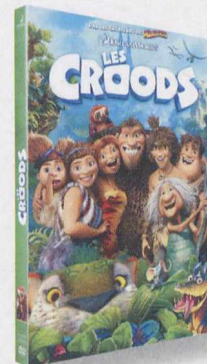
CHOREOGRAPHER : JACINTHA SHARPE  
 MUSICAL DIRECTOR : SEAN MCCARTHY

**Irish Dance Live**  
 PRODUCED BY ARIA PRODUCTIONS LTD

**Dimanche 26 janvier 2014**  
 à 17h, salle Paul Bouin - Basse-Goulaine

Billetterie : directement à l'accueil de la mairie de Basse-Goulaine ou sur le site [www.basse-goulaine.fr](http://www.basse-goulaine.fr)

LA SÉLECTION  
 de la Médiathèque  
 René Guy Cadou



DVD TOUS PUBLICS

«Les Croods»  
 réalisé par Chris Sanders  
 Editions Dreamworks

Les Croods, famille de Cro-Magnon, quittent un beau jour leur caverne pour leur premier grand voyage. Dans un nouveau monde fascinant peuplé de créatures fantastiques, ils vont vraiment changer d'ère !

Prenez les décors préhistoriques et vertigineux de «L'Âge de glace», ajoutez-y la version 3D de «La Famille Pierrafeu» et vous obtiendrez ces «Croods», comédie d'animation préhistorique qui réjouira toute la famille.

CONFÉRENCE ET EXPOSITION

«L'EFFET PAPIILLON»

Conférence de Christian Perrein «De la Biohistoire des papillons au biopatrimoine» par le Syndicat Mixte du SCO T et du Pays du Vignoble Nantais.

**Mardi 21 janvier à 20h30** - Médiathèque René Guy Cadou  
 Entrée gratuite, réservation obligatoire au 02 40 06 00 22  
 Exposition photos de Jean-Claude LOUCHET «La Vie des papillons».

**Du Mardi 21 janvier au Samedi 1er février** - Médiathèque René Guy Cadou - Entrée Libre, aux heures d'ouverture

CELTIC LEGENDS

Né au cœur du Connemara, Celtic Legends est un condensé de la culture traditionnelle irlandaise. Ce magnifique spectacle, grand format, a déjà réuni plus de deux millions de spectateurs à travers le monde. A découvrir absolument !

**Dimanche 26 janvier**  
 à 17h, salle Paul Bouin  
 COMPLET

**BASSE-GOULAINE**

**T'EMBALLER PAS**  
 Comédie de Christian ROSSIGNOL

Mise en scène par Christine BOUYER

**THÉÂTRE & LOISIRS**  
 présente du 15 février au 2 mars 2014

**BILLETTERIE :**  
 Salle des Associations (en face du collège de Goulaine)  
 Tél : 02 38 01 60 67 ou 02 40 06 03 16 (en dehors des performances)

**REPRÉSENTATIONS**  
 SALLE PAUL BOUIN :

Les Mercredis	Samedi 15 février à 20h30, dimanche 16 février à 15h30
15, 22, 29 janvier 2014	Mardi 18, vendredi 21, samedi 22 février à 20h30
05, 12, 19 février 2014 de 10h00 à 12h00	Dimanche 23 février à 15h30
des Jeudis	Mardi 25, vendredi 28 février à 20h30
16, 23, 30 janvier 2014	Samedi 1er mars à 20h30, dimanche 2 mars à 15h30
06, 13, 20 février 2014 de 10h00 à 12h00	
Les Vendredis	
17, 24, 31 janvier 2014	
07, 14, 21 février 2014 de 16h00 à 18h00	

**PRIX DES PLACES :**  
 ADULTES : 7,50 €  
 ENFANTS : 4,50 € (jusqu'à 12 ans)  
 GROUPES : 6,50 € (à partir de 10 pers.)

<http://theatre-basse-goulaine.fr>

Vendredi 4 avril 2014  
 20h30

**ANNULÉ**

**15<sup>ème</sup> Trophée de la Mode**  
 des jeunes créateurs des Pays de la Loire

Salle Paul Bouin - Basse-Goulaine

Billetterie : directement en mairie ou sur [www.basse-goulaine.fr](http://www.basse-goulaine.fr)



ALBUM POUR ENFANTS

«Le Lac des cygnes»  
 illustré par Charlotte Gastaut  
 Editions Amaterra

Ce bel album revisite l'univers magique du célèbre ballet «Le Lac des cygnes». Cette fois-ci le Prince Siegfried parviendra-t-il à délivrer sa princesse du triste sort qui l'a changé en cygne ?

Avec ses images noires et dorées et ses silhouettes découpées qui évoquent le théâtre d'ombres ce livre magnifique séduira les enfants mais aussi leurs parents !

T'EMBALLER PAS

Théâtre & Loisirs présente «T'emballe pas» une comédie de Christian ROSSIGNOL mise en scène par Christine BOUYER. Pour plus d'information : <http://theatre-basse-goulaine.fr/>

**Les 15, 18/21/22, 25/28 février et 1er mars à 20h30**  
**et les 16, 23 février et 2 mars à 15h30**

Salle Paul Bouin - La billetterie se tiendra salle des associations les mercredis, jeudis et vendredis du 15 janvier au 21 février.  
 Tarifs : adulte 7 € 50, groupe 6 € 50 (à partir de 10 personnes), enfant (moins de 12 ans) 4 € 50

LE TROPHÉE DE LA MODE

En raison de la proximité de la date avec les élections municipales, le Trophée de la Mode est annulé. Les personnes ayant déjà retiré leur billet sont invitées à se faire rembourser en mairie.

A noter :  
 La médiathèque propose aux enfants des albums CD pour écouter et lire de jolies histoires.